

التاريخ: 2017-03-30

الرقم: FD/009/17

حضرة السيد/ أحمد عويضة المحترم
الرئيس التنفيذي / بورصة فلسطين للأوراق المالية
نابلس - فلسطين

الموضوع: الإفصاح عن البيانات الختامية النهائية لعام 2016

تحية طيبة وبعد،

بالإشارة الى الموضوع أعلاه، وعملا بأحكام وقواعد البورصة، وتعليمات هيئة سوق رأس المال، نرفق لكم افصاح الشركة عن البيانات المالية الختامية النهائية الموحدة للفترة منذ التأسيس في 2016/01/27 ولغاية 2016/12/31 والتي تشمل:

- التقرير السنوي
- البيانات المالية النهائية المدققة من قبل المدقق الخارجي
- لا يوجد اختلاف بين البيانات المالية الأولية والبيانات المالية الختامية النهائية
- بدأ العمليات التشغيلية 2016/11/01 وتمثل البيانات المالية العائد التشغيلي في شهرين (تشرين ثاني وكانون اول)

وتفضلوا بقبول فائق الاحترام والتقدير،،،

شركة سند للموارد الانشائية

الدائرة المالية





نسخة: السادة هيئة سوق رأس المال المحترمين



التقرير السنوي

2016

التقرير السنوي / 2016

المحتويات

01	اهم المؤشرات والإنجازات لعام 2016
03	كلمة رئيس مجلس الإدارة - الدكتور محمد مصطفى
05	مجلس الإدارة
07	كلمة الرئيس التنفيذي - لؤي قواس
09	رؤيتنا
10	رؤية الشركة
10	مهمة الشركة
10	أهداف الشركة
10	قيم الشركة
11	الهيكل التنظيمي
13	الشفافية والحوكمة
15	قطاعات الأعمال
17	الشركات التابعة واستثمارات الشركة
17	شركة سند لتجارة وتسويق الإسمنت
18	شركة سند الجنوب لطحن وتعبئة الإسمنت
19	شركة بلك إكسبرس
19	شركة أميال إكسبرس
19	مشروع الكسارات
20	شركة بنيان فلسطين لتطوير الصناعات الانشائية والاستثمار
21	الخطط والاستثمارات المستقبلية
22	النتائج التشغيلية والمالية للشهري (تشرين ثاني وكانون اول)
22	المؤشرات التشغيلية
24	المؤشرات المالية
25	القوائم المالية

إنجازاتنا

27/1/2016 تسجيل الشركة

تسجيل الشركات التابعة وإنجاز الأمور القانونية والمالية للمجموعة
1/11/2016 - 27/1/2016

انطلاق العمليات التشغيلية 1/11/2016

مجموع مبيعات الاسمنت في الشهرين 303 ألف طن اسمنت

مجموع مبيعات الرمل في الشهرين 30 ألف طن

اجمالي الداخل في الشهرين 30.7 مليون دولار

اجمالي التكاليف في الشهرين 27.3 مليون دولار

اجمالي الربح في الشهرين 3.4 مليون دولار

إطلاق حفل البدء في انشاء اول مصنع اسمنت في
فلسطين، وبقدرة إنتاجية مليون طن اسمنت سنويا

01/10/2016

الاكتتاب الاولي العام لشركة سند، تم رفع راس
مال الشركة (6 مليون دولار) بنسبة 10%

18/12/2016

كانون الثاني

60 مليون دولار

2016

66 مليون دولار

كانون الأول



كلمة رئيس مجلس الإدارة

الدكتور محمد مصطفى

السيدات والسادة،

اسمحوا لي في البداية أن أعبر عن فخري واعتزازي بشركة سند للموارد الإنشائية، تلك الشركة التي شكّلت - ولا تزال - نقطة تحول في اقتصادنا الوطني نحو الإنتاجية، والتحرر قدر الإمكان من التبعية الاقتصادية لإسرائيل، وذلك من خلال مجموعة من البرامج والنشاطات الهادفة إلى تطوير قطاع الصناعات والموارد الإنشائية، والذي يعتبر نواة وأساساً لمختلف الأنشطة الاقتصادية الأخرى.

لقد عملت سند طوال العام المنصرم على مجموعة من المسارات التي عززت من مكانتها في السوق الفلسطينية، حيث تم وضع حجر الأساس لأول مصنع في فلسطين بحجم استثماري من المتوقع أن يصل إلى 310 ملايين دولار أمريكي، ليكون اللبنة الأولى في بناء الاستقلال الاقتصادي، وليساهم في توفير مادة الإسمنت بصناعة فلسطينية بديلاً عن الاستيراد، وليعمل على استقطاب استثمارات عربية وأجنبية لفلسطين، وليساهم في توفير آلاف فرص العمل المباشرة وغير المباشرة لأبنائنا.

ومن جهة أخرى، واصلت سند أعمالها في برنامج بنيان، والهادف إلى التكامل والشراكة الاستراتيجية مع الشركات الصغيرة والمتوسطة التي تعمل في قطاع الصناعات الإنشائية، وذلك من أجل تطوير إنتاجيتها وقدرتها التنافسية بما يحسن عوائدها المالية بالإضافة إلى خلق فرص عمل وفتح أسواق جديدة أمامها للتصدير. كما يهدف بنيان إلى تمكين تلك الشركات من الحصول على التمويل اللازم لتطوير أعمالها، من خلال المؤسسات المالية العاملة في السوق الفلسطيني.

وتوجت سند إنجازاتها خلال العام 2016 بتعزيز فلسفة المشاركة والشراكة لما فيه من فائدة للاقتصاد الوطني على كافة الصعد، وذلك من خلال طرح جزء من أسهمها للاكتتاب الأولي العام. وتعبيراً عن ثقة المواطنين والمساهمين الكبار والصغار في الشركة، فقد حقق الاكتتاب الأولي نجاحاً حيث تم إغلاق الاكتتاب بنسبة تجاوزت 118% من الأسهم المطروحة. وقد شهدت كافة الجهات ذات العلاقة بمستوى المهنية والشفافية والتقدم الذي تم فيه الاكتتاب، بما في ذلك استخدام أحدث الوسائل التكنولوجية. وقد هدفت الشركة، ومن خلفها المالك صندوق الاستثمار الفلسطيني، عبر طرح هذه الأسهم للاكتتاب إلى إشراك المواطن الفلسطيني في إنجازات ونجاحات شركة سند ليكون مساهماً فيها، كما هدفت إلى توفير موارد مالية للشركة لتمويل الأنشطة الاستثمارية بما فيها المرحلة الأولى من مصنع الإسمنت.

الأخوات والأخوة،

في بداية هذا العام 2017، تم إدراج سهم شركة سند في بورصة فلسطين كشركة مساهمة عامة، وبدء تداول أسهمها وذلك بعد إتمام كافة متطلبات الإدراج، لتشكل هذه الخطوة إضافة نوعية للبورصة الفلسطينية، وتعزز من مبدأ تنافسية الشركات الفلسطينية، لتقود سند برنامجاً طموحاً يهدف إلى تطوير قطاع الصناعات الإنشائية في فلسطين، وذلك من خلال تبني استراتيجية تقوم على التحول من الاستيراد إلى الإنتاج. وفي ختام كلمتي هذه، لا يسعني إلا أن أشكر أعضاء مجلس إدارة شركة سند، وإدارتها التنفيذية، وكافة العاملين فيها، كما أتقدم بشكري لكافة المساهمين في الشركة، والذين وضعوا ثقتهم في أداء الشركة على مختلف المستويات، والشكر موصول كذلك إلى كافة شركائنا من القطاعين العام والخاص، والشركات الصغيرة والمتوسطة العاملة في قطاع الصناعات الإنشائية، والذين ساهموا بشكل مباشر في نجاح الشركة، ووصولها إلى مكانة مرموقة في الاقتصاد الفلسطيني.

الدكتور محمد مصطفى

رئيس مجلس الإدارة

مجلس الإدارة

يتم ادارة شركة سند للموارد الانشائية من قبل مجلس إدارة مستقل من الشخصيات العامة، ويتمتع أعضاء مجلس إدارة الشركة بخبرات متميزة في الإدارة والاقتصاد. ويتكون مجلس الإدارة من تسعة أعضاء هم:

الدكتور محمد مصطفى

يشغل الدكتور محمد مصطفى حالياً منصب رئيس مجلس إدارة صندوق الاستثمار الفلسطيني، وكان قد شغل منصب نائب رئيس الوزراء ووزير الاقتصاد الوطني في الحكومة الفلسطينية السابعة عشرة، ومنصب نائب رئيس الوزراء للشؤون الاقتصادية في الحكومتين الفلسطينيتين الخامسة عشرة والسادسة عشرة. حاصل على دكتوراه وماجستير في الإدارة والاقتصاد من جامعة جورج واشنطن في الولايات المتحدة الأمريكية، وشهادة البكالوريوس في الهندسة من جامعة بغداد. تقلد الدكتور مصطفى سابقاً مناصب عليا في البنك الدولي وعدد من الشركات الإقليمية والمحلية الرائدة وصناديق الاستثمار.

السيد ماهر المصري

يشغل السيد ماهر المصري حالياً منصب رئيس مجلس إدارة البنك الإسلامي الفلسطيني كممثل للصندوق في المجلس، وهو حاصل على درجة الماجستير في الاقتصاد، وهو خريج الجامعة الأمريكية في بيروت، وقد شغل سابقاً منصب وزير الاقتصاد الوطني ورئيس مجلس إدارة في العديد من المؤسسات والهيئات الاقتصادية. والسيد المصري عضو في لجنة حوكمة الشركات التابعة لمجلس إدارة الصندوق.

السيد محمد أبو رمضان

رئيس مجلس إدارة شركة الوطنية موبايل ممثل عن الصندوق، كما يشغل السيد أبو رمضان عضو مجلس إدارة في العديد من الشركات والمؤسسات الاقتصادية الأخرى. حاصل على درجة البكالوريوس في إدارة الأعمال من جامعة ساراكوز. والسيد أبو رمضان عضو في لجنة التدقيق التابعة لمجلس إدارة الصندوق.

المهندس نبيل الصراف

حاصل على ماجستير هندسة مدنية / 1966 جامعة آخن - ألمانيا الغربية، وعمل لسنوات طويلة في حقل المقاولات في الكويت والسعودية، وهو رئيس وعضو مجلس إدارة في عدة شركات مساهمة عامة في الاردن وفلسطين، هذا بالإضافة الى عضوية عدد من الشركات الأخرى والمؤسسات والجمعيات الخيرية. وهو رئيس لجنة الموارد البشرية التابعة لمجلس إدارة الصندوق

السيدة لنا أبو حجلة

السيدة لنا أبو حجلة من الخبراء الفلسطينيين في مجال التنمية المحلية والدولية. وقد تبوأ منصب مساعد الممثل المقيم لبرنامج الامم المتحدة الإنمائي في فلسطين لعدة سنوات. وترأس منذ عام 2003 مؤسسة مجتمعات عالمية الدولية في الضفة الغربية وقطاع غزة. وهي عضو في مجالس ادارة العديد من المؤسسات والهيئات الاقتصادية في فلسطين.

السيد سامر خوري

الرئيس التنفيذي للهندسة والإنشاءات في شركة اتحاد المقاولين العالمية CCC ، وهو ناشط اقتصادي وعضو مجلس إدارة في أكثر من 28 مؤسسة في جميع أنحاء العالم. حاصل على درجة البكالوريوس في الهندسة المدنية من جامعة والية كاليفورنيا، وعلى درجة الماجستير من جامعة جنوب كاليفورنيا، وهو عضو في لجنة الموارد البشرية في مجلس إدارة الصندوق.

السيد طارق العقاد

الرئيس التنفيذي ورئيس مجلس الإدارة للشركة العربية الفلسطينية للاستثمار- أيبك، وعضو مجلس إدارة تنفيذي في شركة العقاد للاستثمار AICO، وهو عضو مجلس إدارة في العديد من الشركات في قطاعات التصنيع والتوزيع والخدمات في فلسطين والأردن والمملكة العربية السعودية. حاصل على شهادة البكالوريوس في الاقتصاد من جامعة هارفارد. كما أن السيد العقاد رئيس لجنة التدقيق، وعضو في لجنتي الموارد البشرية والاستثمار في مجلس إدارة الصندوق.

السيد مازن سنقرط

وزير الاقتصاد الوطني السابق، ورئيس مجلس إدارة مجموعة سنقرط العالمية، كما أنه مؤسس مركز التجارة الفلسطيني-بالتريد. حاصل على درجة البكالوريوس في إدارة الإنتاج والهندسة الصناعية من جامعة نوتنغهام. كما أن السيد سنقرط عضو في لجنتي التدقيق والاستثمار في مجلس إدارة الصندوق.

الدكتور محمد نصر

أستاذ الاقتصاد المشارك في جامعة بيرزيت، ورئيس مجلس إدارة شركة عمار العقارية بالنيابة عن الصندوق، وعضو مجلس الأمناء ومجموعة مستشاري البحوث في معهد أبحاث السياسات الاقتصادية الفلسطينية- ماس. حاصل على درجة الدكتوراه والماجستير في الاقتصاد من جامعة والية أوهايو الأمريكية، ودرجة الماجستير في إدارة الأعمال من جامعة وين ستيت. وهو عضو في لجنتي الاستثمار والحوكمة في مجلس إدارة الصندوق.



كلمة الرئيس التنفيذي

لؤي قواس

السيدات والسادة المساهمون الكرام ...

لقد شكل العام 2016 مرحلة مفصلية في تاريخ شركة سند للموارد الإنشائية الحافل بالإنجازات، عندما تم تسجيلها في بداية العام كشركة مساهمة عامة محدودة، وإعلانها طرح 10% من أسهمها للإكتتاب الأولي العام في الخامس من شهر كانون الأول المنصرم، وصولاً إلى إدراج أسهمها في بورصة فلسطين في العشرين من شهر شباط 2017، لتفتح الباب أمام المستثمرين الراغبين في أن يكونوا شركاء لنا في هذه الشركة الواعدة، رغم كل الظروف الجيوسياسية.

ونحن اليوم نضع بين أيديكم التقرير السنوي الذي يلخص أعمال الشركة في الشهرين الأخيرين من العام 2016 وأنشطتها ونتائجها المالية بعد أن باتت شركة مساهمة عامة محدودة.

فقط استطاعت «سند» ومنذ انطلاقتها في العام 1994 أن تحافظ على مكانتها في السوق الفلسطينية كأحد أهم الشركات في مجال الإنشاءات والبناء، ومنذ ذلك التاريخ وهي تحصد ثمار نجاحها بفضل جهود العمل الجماعية من العاملين فيها، وثقة المستهلكين بما تقدمه لهم من خدمات، واتباعها لأعلى معايير الرقابة والشفافية والحوكمة، والتزامها بالمتطلبات البيئية في مشاريعها المنتشرة على امتداد الوطن.

فمنذ انطلاق العمليات التشغيلية لشركة «سند» للموارد الإنشائية المساهمة العامة المحدودة بتاريخ 11\11\2016 وحتى نهاية العام أي تاريخ 31\12\2016، حققت الشركة إجمالي مبيعات بلغ 30.7 مليون دولار أمريكي ووصلت إجمالي التكاليف في هذين الشهرين إلى 27.3 مليون دولار، محققة الشركة صافي ربح وصل لـ 2.3 مليون دولار أمريكي.

وفي الوقت الذي تضع شركة «سند» للموارد الإنشائية المساهمة العامة المحدودة هذا التقرير السنوي للعام 2016 بين أيديكم، فإنها تسابق الزمان لإتمام مشروع مصنع «إسمنت فلسطين» المقرر إنشاؤه في محافظة بيت لحم بقدررة إنتاجية مليون طن سنوياً، وتنفيذ سلسلة من المشاريع في مجال قطاع البناء والإنشاءات، مما سيساهم في تعزيز مكانة الشركة محلياً وإقليمياً وبالتأكيد رفع إيراداتها.

وفي الختام اسمحوا لي أن أشكركم على إمكانكم العميق بـ «سند» الذي توج بالاستثمار فيها، وثقتكم بنا لنستمر في العطاء والبناء.

لؤي قواس

الرئيس التنفيذي لشركة سند للموارد الإنشائية



رؤيتنا

رؤية الشركة

أن تكون جهة قيادية مسؤولة في تطوير قطاع مواد الصناعات الإنشائية في فلسطين.

مهمة الشركة

تطوير وقيادة وتوجيه قطاع مواد الصناعات الإنشائية في فلسطين، بالاستناد إلى قاعدة من النمو المستدام المتطور، والأداء المتميز ذي القيمة للجهات المعنية بعمل الشركة.

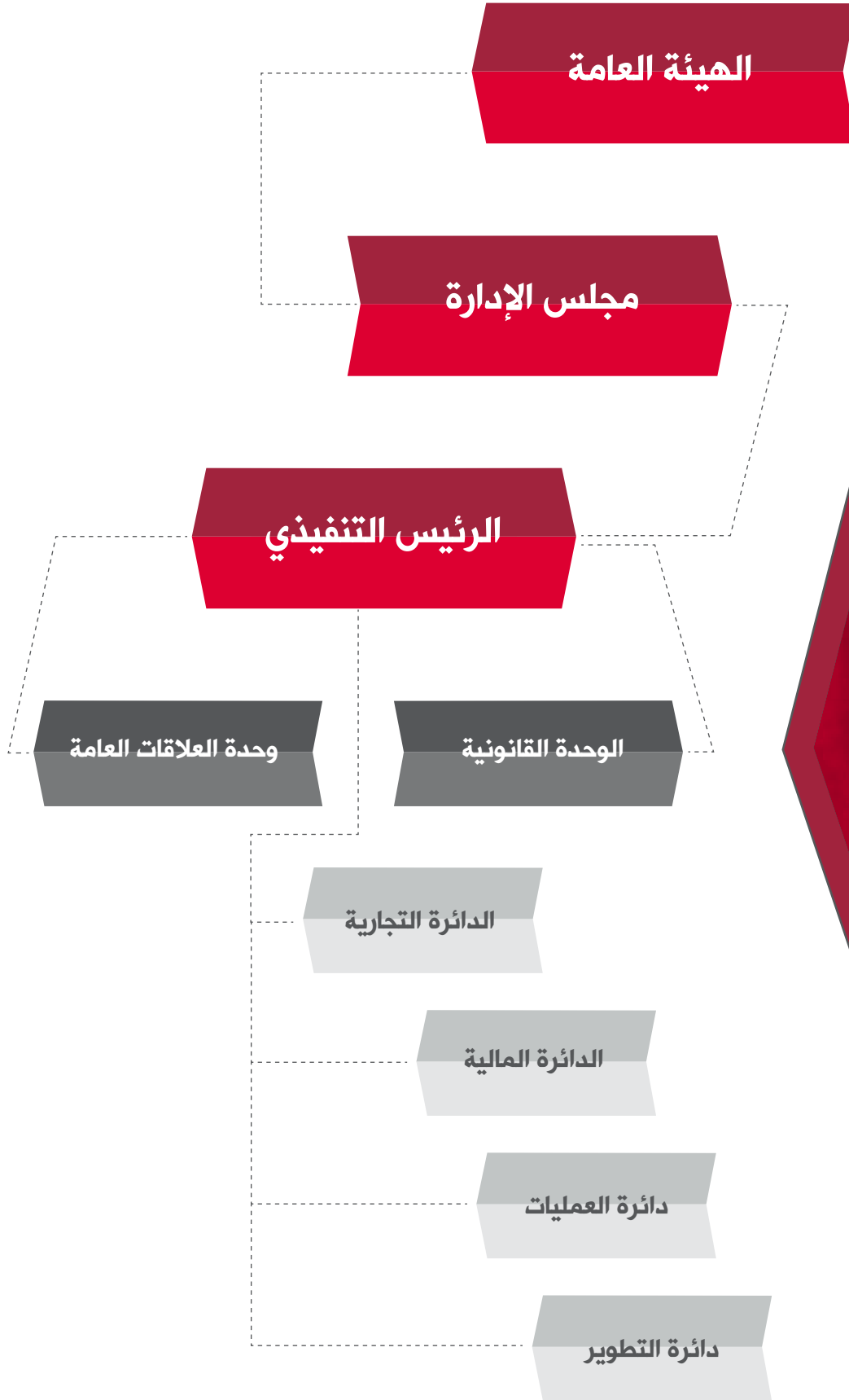
أهداف الشركة

- إنتاج مواد إنشائية ذات قيمة مضافة في السوق الفلسطينية.
- بناء ميزة تنافسية مستدامة في عمل «سند».
- امتلاك الخبرة والمعرفة اللازمة التي تمكن «سند» من إنتاج وتصنيع المواد الإنشائية التي تطمح للعمل على تصنيعها.
- إعادة بناء وهيكلة «سند» بما يتلاءم مع التوجهات الاستراتيجية للشركة.

قيم الشركة

- **القيادة:** تتبنى الشركة مفهوم القيادة كثقافة مؤسسية، وقيمة أساسية في عملها، لتعمل الشركة على أساسها، وتحفز الآخرين على تبنيها وتطبيقها.
- **الإبداع المستمر:** نحن نؤمن بأهمية الإبداع، ليس فقط في تطوير منتجات أو مشاريع أو أفكار جديدة، وإنما كأسلوب في الإدارة.
- **النزاهة:** نضع في «سند» السلوكيات الأخلاقية كقيمة أساسية لعملائنا، متمسكين بمبادئ الثقة والشفافية والنزاهة والاستقامة والمحاسبية والفرص المتساوية.
- **المسؤولية الاجتماعية:** بالنسبة لنا، هي التزام مستمر على المدى الطويل، يقوم على أساس حماية البيئة، وتطوير نوعية الحياة في فلسطين، ويتأتى ذلك من خلال الدعم المجتمعي، والتنمية المستدامة، وتطوير العمل مع الشباب.

الهيكل التنظيمي



الشفافية والحوكمة

تؤكد الشركة أنه وإيماناً بمبادئ الشفافية والحوكمة، وحرصاً منها على ممارسة الأنشطة والأعمال وفقاً لأعلى المعايير الدولية، فستحرص على الالتزام بقواعد الشفافية والحوكمة، من خلال تطبيق مجموعة من الأنظمة والإجراءات التي تمكنها من تحقيق أهدافها. لذلك فقد تبنت الشركة مجموعة من العناصر والإجراءات التي تعزز مبادئ الشفافية والحوكمة، ومنها:

الهيئة العامة تمثل المساهمين، وهي تمارس صلاحياتها وفقاً لأحكام قانون الشركات والنظام الأساسي للشركة.

■ وجود مجلس إدارة مستقل، يضم كفاءات اقتصادية واستثمارية من الشخصيات العامة المعروفة بالكفاءة والنزاهة والخبرة المتميزة.

■ الالتزام بمعايير الشفافية والإفصاح، من خلال الإفصاح الدوري وغير الدوري عن المعلومات الواجب إيصالها للمساهمين في الوقت المحدد.

■ تبني أفضل أنظمة الضبط والرقابة الداخلية، من خلال خضوع عمليات ونشاطات الشركة للتدقيق الداخلي بالتعاون مع كبريات شركات التدقيق الدولية.

■ اتباع الشركة لسياسات وإجراءات مالية وإدارية تعتمد على أفضل الأسس والمعايير المعتمدة عالمياً.

■ تدقيق البيانات المالية للشركة من قبل كبريات شركات التدقيق الدولية.

■ ضمان التزام الشركات التابعة بالمعايير والإجراءات المعتمدة سواء الداخلية أو الخارجية من الجهات المنظمة المحلية والدولية.

تأسست شركة سند للموارد الإنشائية بتاريخ 27/1/2016 برأسمال قدره (60,000,000 دولار أمريكي) ستون مليون دولار أمريكي موزع على (60,000,000 سهم) ستين مليون سهم، كشركة مساهمة عامة. وباشرت الشركة أعمالها التشغيلية بتاريخ 1/11/2016. وقد تم تأسيس الشركة بهدف توحيد كافة النشاطات التجارية واستثمارات صندوق الاستثمار الفلسطيني في قطاع تجارة وصناعة المواد الإنشائية، وخاصة الإسمنت، تحت شركة واحدة، حيث تم نقل كافة حقوق صندوق الاستثمار الفلسطيني في هذه القطاعات إلى هذه الشركة من خلال ترتيبات داخلية، بالإضافة إلى ذلك قامت الشركة من خلال عقد اجتماع هيئة عامة غير عادي بتاريخ 23/11/2016 بزيادة رأس مال الشركة إلى (66,000,000 دولار أمريكي) ستة وستين مليون دولار أمريكي، من خلال طرح ما مجموعه (6,000,000 سهم) ستة ملايين سهم للاكتتاب الأولي العام على جمهور المستثمرين.

قطاعات الأعمال

تتكون قطاعات الأعمال الرئيسية للشركة من ثلاثة قطاعات أساسية، هي: القطاع الصناعي، وهو قيد التأسيس، والقطاع التجاري، ويتمثل بنشاط شركة سند لتجارة وتسويق الإسمنت (تم تأسيسها حديثاً لتكون بديلاً عن شركة سند للصناعات الإنشائية فيما يتعلق بتجارة وتسويق الإسمنت)، والقطاع اللوجستي، والمتمثل بشركتي بلك إكسبرس لنقل الإسمنت السائب، وأميال إكسبرس لنقل الإسمنت المكيس. حيث تم نقل كافة حقوق الملكية من الشركة الحالية (شركة سند للصناعات الإنشائية) إلى الشركة الجديدة (شركة سند للموارد الإنشائية) من خلال ترتيبات داخلية، وذلك قبل طرح جزء من أسهمها للاكتتاب الأولي العام.

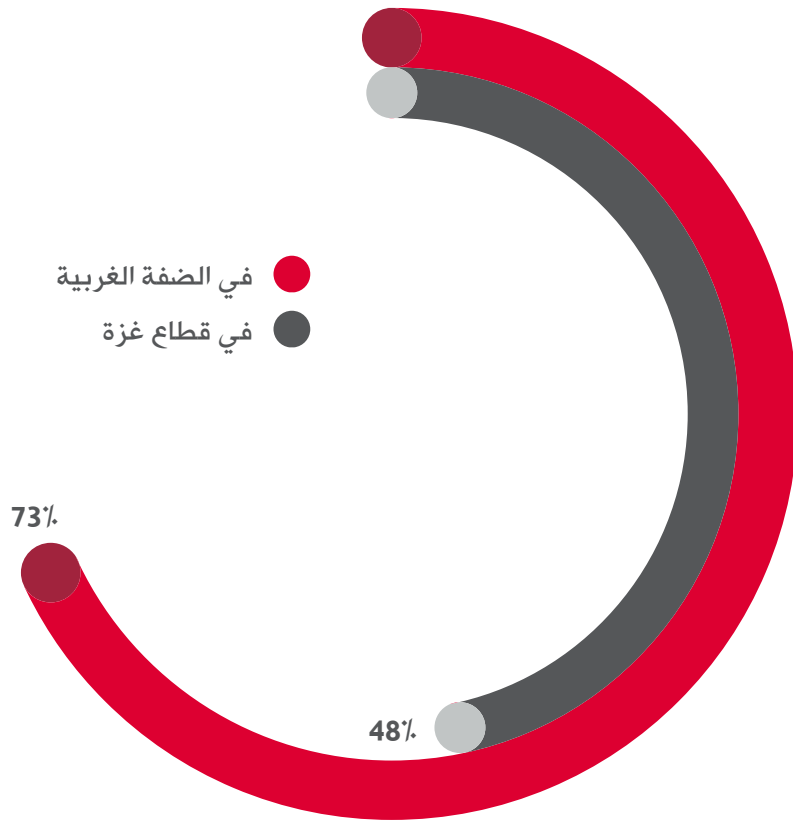
وتهدف الشركة من خلال خططها التطويرية اللازمة لتحقيق النمو المستدام بأعمالها في قطاع الصناعات الإنشائية من خلال إنجاز المشاريع الموضوعة بالشراكة مع القطاع الخاص وشركاء استراتيجيين ذوي خبرة، وكذلك من خلال تطوير عمل الشركات التابعة في مجال تجارة المواد الإنشائية والنشاط اللوجستي، والمتمثل في شركات النقل التابعة، حيث بات يشكل النقل جزءاً مهماً من تكاليف المواد الإنشائية، وعنصراً أساسياً في إنجاح القدرة التوريدية للشركة.



الشركات التابعة واستثمارات الشركة

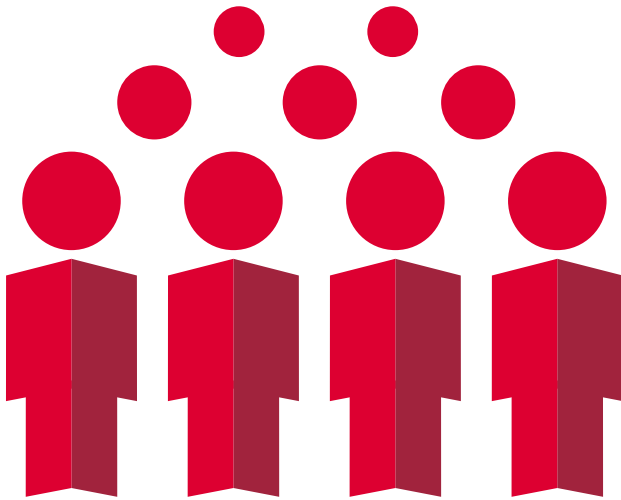
شركة سند لتجارة وتسويق الإسمنت

تعتبر الشركة الموزع الأكبر للإسمنت في فلسطين، إذ تلبي ما يقرب 65٪ من احتياجات السوق الفلسطيني، ويعود هذا التفوق بالدرجة الأولى إلى قدرة الشركة على استيراد وتوريد كميات كبيرة من الإسمنت بأسعار منافسة جداً من عدة مصادر، من خلال تطوير النشاط التجاري الذي بدأ عام 1994 وتعزيزه عبر تقديم رزمة من الخدمات المتكاملة والدعم الفني إلى جانب تطوير مخازن استراتيجية لضمان استمرارية التوريد. وتمتلك الشركة شبكة توزيع واسعة، وقاعدة عملاء كبيرة في الضفة الغربية وقطاع غزة. وقد بلغ إجمالي الحصة السوقية لشركة سند حوالي 73٪ في الضفة الغربية، وحوالي 48٪ في قطاع غزة من حجم سوق الإسمنت في فلسطين. وكجزء من التطوير التكاملي لنشاطاتها؛ قامت الشركة بإدخال ما يقارب 75 ألف طن رمل عام 2016، وتسعى لإدخال حوالي 200 ألف طن رمل في عام 2017. هذا وتعمل شركة سند على تقديم منتجات جديدة ذات نوعية عالية ترفع من قيمة قطاع الانشاءات في فلسطين مثل: الدهانات، الحديد، البازلت، الرمل، والواح الجبس.



شركة سند الجنوب لطحن وتعبئة الإسمنت

تهدف الشركة لتوسيع نطاق عملياتها وتنوعه لضمان تصنيع وتوزيع مواد البناء بكافة أشكالها، وأهمها مادة الإسمنت، التي تعد من المواد الأساسية في البناء. وقد احتفلت شركة سند بوضع حجر الأساس لمصنع اسمنت فلسطين برعاية وحضور السيد الرئيس محمود عباس في بيت لحم في تشرين أول من العام 2016 وسيساهم المصنع في تعزيز سيادة الدولة واستقلالها اقتصاديا من خلال توفير اسمنت بجودة عالية للسوق المحلي بالإضافة الى خلق مئات فرص العمل لأبناء المحافظة حيث من المتوقع ان يوفر حوالي 1500 فرصة عمل منها 500 بشكل مباشر واكثر من 1000 فرصة عمل بشكل غير مباشر، وسيتم انشاؤه على مرحلتين متتاليتين مرحلة تدشين مطحنة الاسمنت ومرحلة استكمال المصنع المتعلق بإنتاج المواد الخام. وسيقام المصنع على ارض بمساحة 3300 دونم تشمل المحاجر التي تكفي لأكثر من 50 سنة بحجم استثمار يصل الى 310 ملايين دولار اميركي، وسيساهم في استقطاب الاستثمارات العربية والاجنبية وسد احتياج السوق المحلي من الاسمنت. كما تبلغ تكلفة المعدات البيئية الخاصة للمصنع حوالي 25 مليون دولار في حين سيحتاج المصنع الى حوالي 1500 كوب ماء يوميا سيتم توفيرها دون المساس بحصص المياه الحالية والمخصصة للبلديات والقرى المجاورة، اضافة الى حوالي 25 ميغاواط طاقة كهربائية سيتم توليدها من محطة الطاقة المرفقة بالمصنع من مصادر الطاقة المتجددة. وبأشرت الشركة بإجراءات انشاء المحلة الأولى المتمثلة بمطحنة للإسمنت التي سيتم العمل على تشييدها خلال عامي 2017 و 2018 ، على أن يبدأ الإنتاج في العام 2019 ، وبقدرة إنتاجية مليون طن إسمنت سنوياً، وبحجم استثمار وقدره 58.2 مليون دولار أمريكي.



1000

فرصة عمل بشكل غير مباشر

500

فرصة عمل بشكل مباشر

شركة بلك إكسبرس

تم تأسيس الشركة في 11/7/1995، ويبلغ رأسمالها الحالي 1.4 مليون دولار أمريكي. حيث تقوم الشركة بتقديم خدمات النقل ذات الصلة بنقل الإسمنت السائب من خلال الحاويات إلى كافة المناطق في الضفة الغربية. قامت شركة سند بالاستحواذ على 60% من شركة بلك في العام 2009.

وتمتلك الشركة حالياً اسطول نقل يتكون من 34 شاحنة، تعمل على نقل الاسمنت السائب من كافة مصادرة الى مصانع الباطون والطوب. وقد استطاعت شركة بلك اكسبرس نقل اجمالي 179 ألف طن خلال شهرين (تشرين ثاني وكانون اول) من عام 2016 بكمية 105 ألف طن و74 ألف طن على التوالي

شركة أميال إكسبرس

تم تأسيس الشركة في 20/8/2014، برأسمال 250 ألف دولار أمريكي (من المقرر أن تتم زيادته إلى 1 مليون دولار في العام 2017)، حيث تقوم الشركة بتقديم خدمات النقل ذات الصلة بنقل الإسمنت المكيس إلى كافة المناطق في الضفة الغربية، وتمتلك شركة سند للموارد الإنشائية ما نسبته 51% من رأسمال الشركة.

شركة أساسات للمصناعات الحجرية

تقوم شركة سند للموارد الإنشائية بالاستثمار بالشراكة مع القطاع الخاص في إنشاء ثلاث كسارات في الضفة الغربية، وبقدرة إنتاجية تقديرية 3 مليون طن سنوياً. حيث سيبلغ حجم الاستثمار ما قيمته 12 مليون دولار أمريكي لكل كسارة، بقيمة إجمالية حوالي 36 مليون دولار أمريكي. وسيتم البدء بإنشاء أول كسارة في العام 2018، بحيث تبدأ بالإنتاج في العام 2019، وسيتم تأسيس الكسارتين الأخريين في الفترات اللاحقة، بحيث تصبح الكسارات الثلاث مدرة للدخل معاً في العام 2021، سيكون المشروع مملوكاً بنسبة 51% للشركة و49% لمستثمرين آخرين.

تسعى الشركة إلى تأسيس ثلاث كسارات خلال الفترة من 2019 إلى 2021، بمعدل الإنشاء كسارة كل سنة، بطاقة إنتاجية 5 آلاف طن يوماً.

سيبدأ الإنشاء للكسارة الأولى في العام 2018، والتشغيل في العام 2019، والثانية في العام 2019، والتشغيل في العام 2020، والثالثة الإنشاء في العام 2020، والتشغيل في العام 2021.

شركة بنيان فلسطين لتطوير الصناعات الانشائية والاستثمار

تم إطلاق برنامج "بنيان" في الربع الثالث من عام 2015 بمحفظة استثمارية تصل إلى 100 مليون دولار أمريكي، حيث من المتوقع ان تكون المساهمة المبدئية لشركة سند للموارد الانشائية في هذه المحفظة 30 مليون دولار أمريكي. ومن اهم اهداف المشروع:

- التكامل والشراكة الاستراتيجية مع الشركات الصغيرة والمتوسطة التي تعمل في قطاع الصناعات الإنشائية من أجل تطوير انتاجيتها وقدرتها التنافسية بما يحسن عوائدها المالية بالإضافة إلى خلق فرص عمل وفتح أسواق جديدة أمامها للتصدير.
- المساهمة في نقل المعرفة الى الشركات الصغيرة والمتوسطة العاملة في هذا القطاع من خلال تحديد الاحتياجات الفنية والإدارية والتشغيلية اللازمة لتطوير العمل وزيادة الإنتاجية والربحية.
- تمكين الشركات من الحصول على التمويل اللازم لتطوير أعمالها، بحسب خطط سوقية مدروسة ودراسات جدوى اقتصادية واضحة، من خلال المؤسسات المالية العاملة في السوق الفلسطيني.
- ولغرض تمكين شركة سند من تنفيذ خطتها ضمن برنامج بنيان، فسيتم العمل على تأسيس شركة لتكون الجسم القانوني الحاضن لهذا البرنامج خلال عام 2017. وقد تم العمل على تطوير العديد من الصناعات الانشائية خلال عامي 2015 و2016، ليصل حجم الاستثمار حتى عام 2016 ما يقارب 1.25 مليون دولار وعائد على الاستثمار ما يقارب 227 ألف دولار

شركة أريحا للتعبئة والتغليف

تأسست الشركة بناء على الطلب المتنامي على الاسمنت المكيس المستورد من الأردن، وعدم القدرة اللوجستية في جسر الملك حسين على تلبية كميات الاسمنت المكيس المستورد الى الضفة الغربية، وتهدف الشركة الى تعبئة وتغليف الاسمنت السائب المستورد من الاردن الى أكياس ليتم بيعها لنقاط البيع، حيث يبلغ حجم الاستثمار في هذه الشركة حوالي 6.67 مليون دولار أمريكي، وبقدرة تخزينية تيبغ حوالي 8400 طن من مادة الإسمنت السائب، حيث تقوم الشركة بتخزين الإسمنت السائب في صوامع ضخمة وكما تقوم بعمليات تعبئة وتغليف الإسمنت وبقدرة إنتاجية تبلغ حوالي 120 طن بالساعة، والشركة حاصلة على موافقة وزارة الصحة وموافقة سلطة جودة البيئة ووزارة الاقتصاد الوطني لتشغيل الصوامع وخطوط التعبئة.

الخطط والاستثمارات المستقبلية

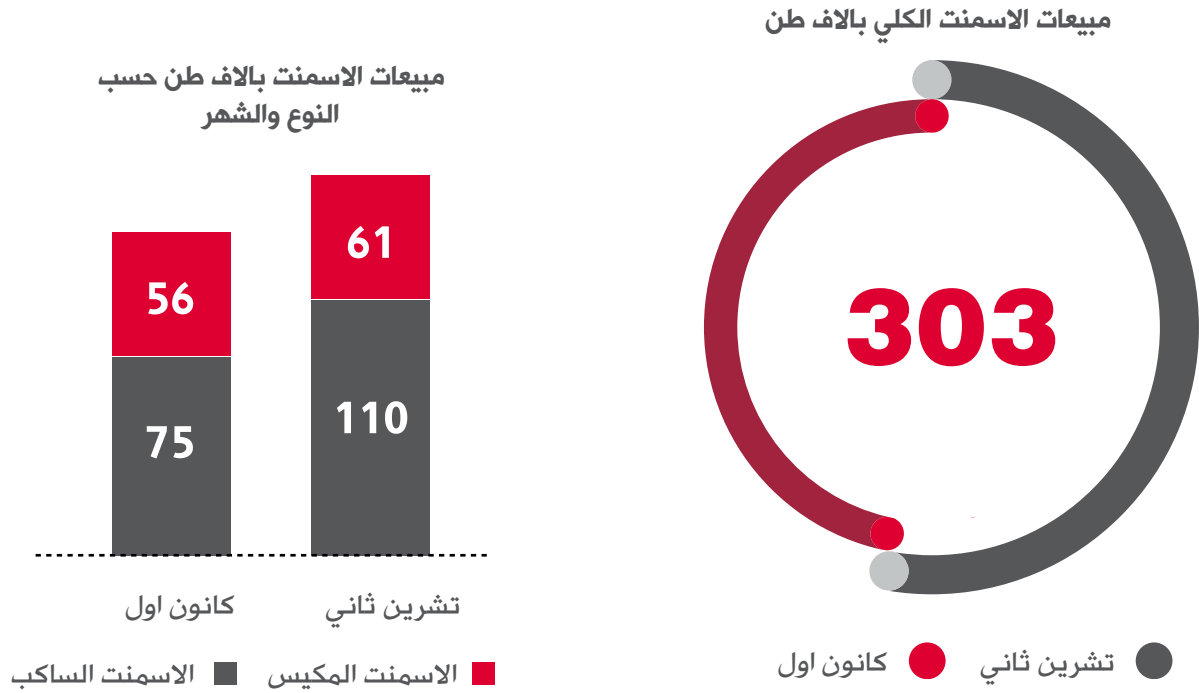
حسب الخطة الاستراتيجية لشركة سند للموارد الإنشائية، فإن الشركة تهدف إلى تنفيذ العديد من المشاريع ذات الصلة، والتي سيتم إدراجها ضمن خطة عمل الشركة فور استكمال الدراسات الخاصة بها. وفيما يلي جدول زمني للخطة الاستراتيجية لشركة سند للموارد الإنشائية لخمس سنوات (2017 - 2021):

2017	<ol style="list-style-type: none">أ. بدء تنفيذ أعمال الإنشاء للمطحنة (السنة الأولى)ب. الانتهاء من إبرام اتفاقيات الشراكة للكسارات، والبدء في شراء الأراضي للكسارة الأولىج. الاستثمار في الصناعات الإنشائية ذات الجدوى الاقتصادية (برنامج بنيان)، إنجاز 31% من المساهمة المبدئيةد. بدء إنتاج ماكينة التعبئة والتغليف الاستراتيجية
2018	<ol style="list-style-type: none">أ. استكمال تنفيذ أعمال الإنشاء للمطحنة (السنة الثانية)ب. البدء في شراء الأراضي للكسارة الثانية والتجهيز لمرحلة الإنتاج للكسارة الأولىج. الاستثمار في الصناعات الإنشائية ذات الجدوى الاقتصادية (برنامج بنيان)، إنجاز 52% من المساهمة المبدئية
2019	<ol style="list-style-type: none">أ. بدأ إنتاج مطحنة الإسمنت بقدرة إنتاجية 90%، أي ما يساوي 42% من احتياج السوق الفلسطينيب. الاستثمار في الصناعات الإنشائية ذات الجدوى الاقتصادية (برنامج بنيان)، إنجاز 75% من المساهمة المبدئيةج. البدء في شراء الأراضي للكسارة الثالثة، والتجهيز لمرحلة الإنتاج للكسارة الثانية، والبدء في إنتاج منتجات الكسارات للكسارة الأولىد. تسهيل الأمور اللوجستية لإنشاء مصنع الإسمنت
2020	<ol style="list-style-type: none">أ. إنتاج مطحنة الإسمنت بقدرة إنتاجية 100%ب. التجهيز لمرحلة الإنتاج للكسارة الثالثة، والبدء في إنتاج للكسارة الثانيةج. بدأ تنفيذ أعمال الإنشاء لمصنع الإسمنت المتكامل (السنة الأولى)د. الاستثمار في الصناعات الإنشائية ذات الجدوى الاقتصادية (برنامج بنيان)، إنجاز 100% من المساهمة المبدئية

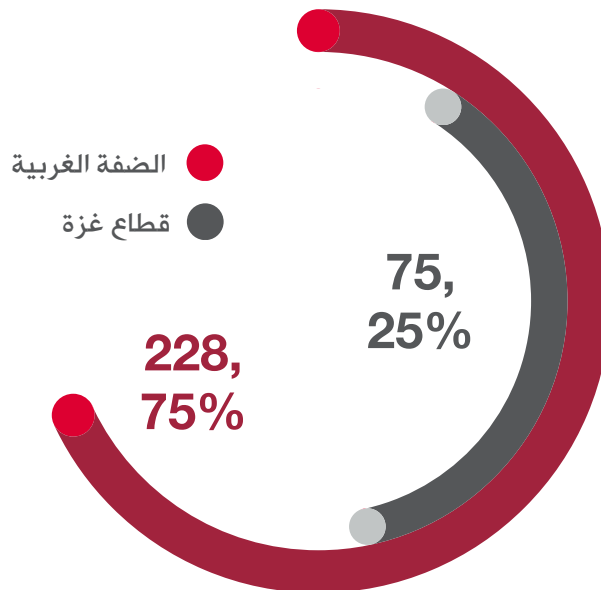
النتائج التشغيلية والمالية للشهري (تشرين ثاني وكانون اول)

المؤشرات التشغيلية

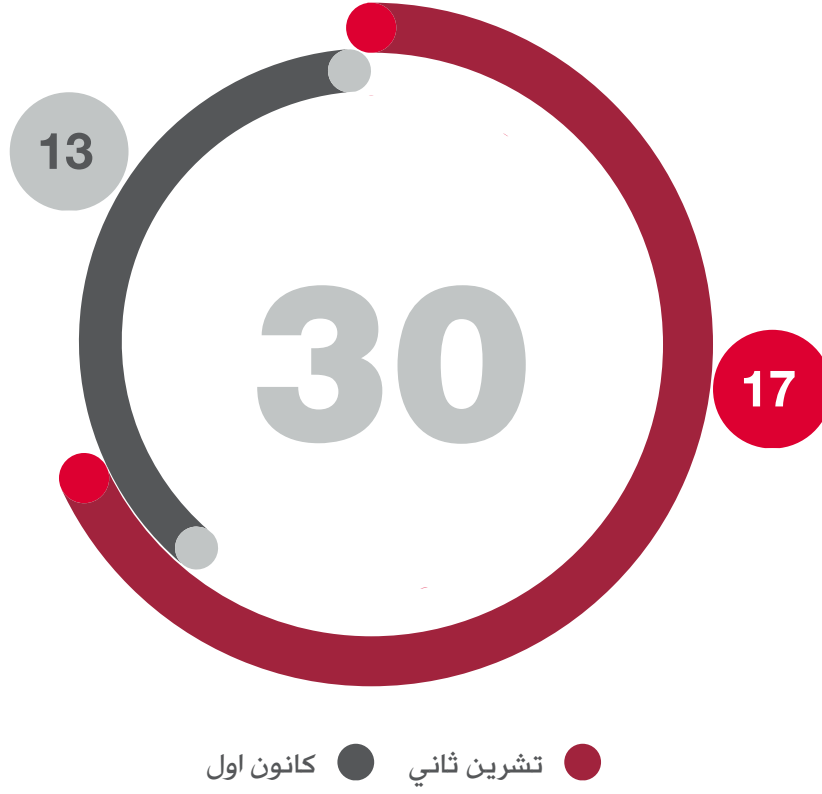
استطاعت شركة سند للموارد الانشائية تحقيق اجمالي مبيعات 303 الاف طن اسمنت، بالإضافة الى 30 ألف طن رمل، خلال فترة تشغيل قصيرة (شهرين) بدأت في شهر تشرين ثاني وحتى كانون اول.



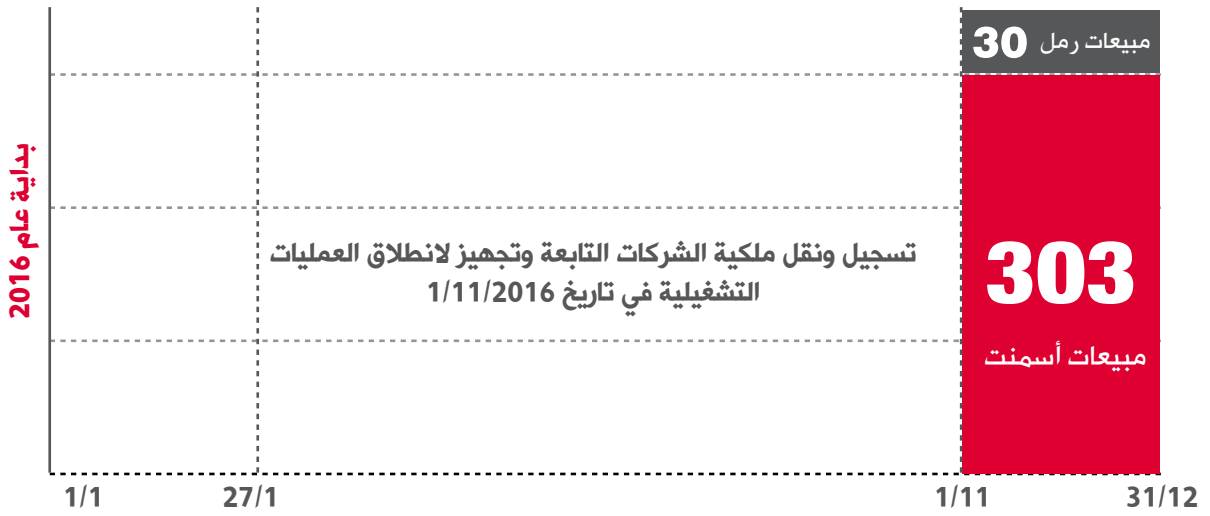
مبيعات الاسمنت بالاف طن حسب المنطقة



مبيعات الرمل الكلي بالاف طن



المبيعات بالاف طن خلال عام 2016



المؤشرات المالية

نسب الربحية	2016
هامش الربح التشغيلي	11.2%
هامش صافي الربح	7.6%
العائد على الموجودات	2.5%
العائد على حقوق الملكية	3.6%

نسب السيولة	2016
نسب التداول	1.59
نسبة السيولة السريعة	1.56
نسبة التدفقات النقدية التشغيلية إلى مصاريف التمويل	99.64

الرفع المالي	2016
إجمالي المطلوبات إلى إجمالي الموجودات	0.31
إجمالي المطلوبات إلى إجمالي حقوق الملكية	0.45
إجمالي القروض إلى إجمالي الموجودات	0.01
إجمالي القروض إلى إجمالي حقوق الملكية	0.005

القوائم المالية

Cost of Sales

Beginning inventory	
Plus goods purchased/manufactured	
Total goods available for sale	
Less ending inventory	
Total cost of goods sold	
Gross profit (loss)	

Operating Expenses

Selling Expenses	
Salaries and wages	
Commissions	
Advertising	
Depreciation	
Total selling expenses	

General/Administrative

Salaries and wages	
Employee benefits	
Payroll taxes	
Insurance	
Rent	
Utilities	
Depreciation	
Office	

65,000
60,000
-5,000
35,000
5,000

50,000
47,500
2,500
45,000
-2,500

8,000
10,000
-2,000
7,000
-3,000

35,000
40,000
-5,000

شركة سند للموارد الإنشائية المساهمة العامة المحدودة
القوائم المالية الموحدة
31 كانون الأول 2016

تقرير مدقق الحسابات المستقل

إلى مساهمي شركة سند للموارد الإنشائية المساهمة العامة المحدودة

الرأي

لقد دققنا القوائم المالية الموحدة لشركة سند للموارد الإنشائية المساهمة العامة المحدودة (المجموعة) والتي تتكون من قائمة المركز المالي الموحدة كما في 31 كانون الأول 2016 وقائمة الدخل والدخل الشامل الموحدة وقائمة التغيرات في حقوق الملكية الموحدة وقائمة التدفقات النقدية الموحدة للفترة منذ التأسيس في 27 كانون الثاني 2016 وحتى 31 كانون الأول 2016 والايضاحات حول القوائم المالية الموحدة وملخص لأهم السياسات المحاسبية.

في رأينا، إن القوائم المالية الموحدة المرفقة تُظهر بعدالة، من كافة النواحي الجوهرية، المركز المالي الموحد للمجموعة كما في 31 كانون الأول 2016 وأدائها المالي وتدفعاتها النقدية للفترة منذ التأسيس في 27 كانون الثاني 2016 وحتى 31 كانون الأول 2016 وفقاً لمعايير التقارير المالية الدولية.

أساس الرأي

لقد قمنا بتدقيقنا وفقاً للمعايير الدولية للتدقيق، إن مسؤولياتنا وفقاً لهذه المعايير مفصلة أكثر ضمن فقرة مسؤولية مدقق الحسابات عن تدقيق القوائم المالية الموحدة الواردة في تقريرنا هذا. نحن مستقلون عن المجموعة وفقاً لقواعد السلوك للمحاسبين المهنيين الصادرة عن مجلس المعايير الدولية للسلوك المهني للمحاسبين، كما التزمنا بمسؤولياتنا المهنية الأخرى وفقاً لمتطلبات قواعد السلوك المهني للمجلس. في اعتقادنا أن أدلة التدقيق التي حصلنا عليها كافية وملائمة وتوفر أساساً لإبداء الرأي.

مسؤولية الإدارة ومجلس الإدارة عن القوائم المالية الموحدة

إن الإدارة مسؤولة عن إعداد هذه القوائم المالية الموحدة وعرضها بصورة عادلة وفقاً لمعايير التقارير المالية الدولية، بالإضافة إلى تحديد نظام الرقابة الداخلية الضروري لإعداد قوائم مالية موحدة خالية من الأخطاء الجوهرية سواء الناتجة عن احتيال أو عن غلط.

كما أن الإدارة مسؤولة، عند إعداد القوائم المالية الموحدة، عن تقييم قدرة المجموعة على الاستمرار في أعمالها مستقبلاً كمنشأة مستمرة والإفصاح، إذا تطلب الأمر ذلك، عن الأمور المتعلقة بالاستمرارية وإعداد القوائم المالية الموحدة وفقاً لمبدأ الاستمرارية، إلا إذا كانت نية الإدارة تصفية المجموعة أو إيقاف عملياتها أو عند عدم وجود أي بديل واقعي سوى القيام بذلك. إن مجلس الإدارة مسؤول عن الإشراف على عملية إعداد التقارير المالية.

مسؤولية مدقق الحسابات عن تدقيق القوائم المالية الموحدة

إن أهدافنا تتمثل بالحصول على تأكيدات معقول بأن القوائم المالية الموحدة ككل خالية من الأخطاء الجوهرية سواء الناتجة عن احتيال أو غلط وإصدار تقرير التدقيق الذي يتضمن رأينا.

إن التأكيد المعقول هو تأكيد عالي المستوى، ولكنه ليس ضماناً أن التدقيق الذي يجري وفقاً للمعايير الدولية للتدقيق سيكشف دائماً خطأً جوهرياً عند وجوده. إن الأخطاء قد تحدث نتيجة لاحتيال أو غلط، ويتم اعتبارها جوهرياً إذا كانت، منفردة أو مجتمعة، يمكن أن يكون لها تأثير على القرارات الاقتصادية المتخذة من قبل مستخدمي هذه القوائم المالية الموحدة.

إننا نقوم بممارسة الاجتهاد المهني والمحافظة على الشك المهني كجزء من التدقيق وفقاً للمعايير الدولية للتدقيق، وكذلك نقوم بما يلي:

- تحديد وتقييم مخاطر الأخطاء الجوهرية في القوائم المالية الموحدة، سواء الناتجة عن احتيال أو غلط، وتصميم وتنفيذ إجراءات تدقيق مناسبة تستجيب لهذه المخاطر والحصول على أدلة تدقيق كافية وملائمة وتوفر أساساً لإبداء الرأي. إن خطر عدم اكتشاف خطأ جوهري ناتج عن احتيال يفوق ذلك الناتج عن غلط، لما قد يتضمنه الاحتيال من تواطؤ وتزوير وحذف متعمد وتأكيدات غير صحيحة أو تجاوز لأنظمة الرقابة الداخلية.
- الحصول على فهم لنظام الرقابة الداخلية ذي الصلة بالتدقيق وذلك لتصميم إجراءات تدقيق ملائمة حسب الظروف وليس بهدف ابداء رأي حول مدى فعالية نظام الرقابة الداخلية للمجموعة.
- تقييم ملاءمة السياسات المحاسبية المطبقة ومعقولية التقديرات المحاسبية والإيضاحات التي قامت بها الإدارة.
- التوصل إلى نتيجة حول ملاءمة استخدام الإدارة لمبدأ الاستمرارية في المحاسبة، وبناءً على أدلة التدقيق التي تم الحصول عليها، التوصل إلى نتيجة حول ما إذا كان هناك شك جوهري مرتبط بأحداث أو ظروف قد تثير شكوك كبيرة حول قدرة المجموعة على الاستمرار. وإذا ما توصلنا إلى نتيجة بأن هناك شك جوهري، فعلى الإشارة في تقرير التدقيق إلى إيضاحات القوائم المالية ذات الصلة، أو تعديل رأينا إذا كانت هذه الإيضاحات غير كافية. إن نتائج التدقيق تعتمد على أدلة التدقيق التي يتم الحصول عليها حتى تاريخ تقرير التدقيق، ومع ذلك فإن الأحداث أو الظروف المستقبلية قد تؤدي إلى عدم استمرار المجموعة في أعمالها كمنشأة مستمرة.
- تقييم العرض العام للقوائم المالية الموحدة وهيكلها ومحتواها بما في ذلك الإيضاحات حولها وفيما إذا كانت القوائم المالية الموحدة تمثل المعاملات والأحداث بطريقة تحقق العرض العادل.
- الحصول على أدلة تدقيق كافية وملائمة فيما يتعلق بالمعلومات المالية للشركات أو الأنشطة التجارية ضمن نطاق المجموعة لإبداء رأي حول القوائم المالية الموحدة. إننا مسؤولون عن التوجيه والإشراف وإنجاز عملية التدقيق للمجموعة، ونحن المسؤولون عن رأينا.

إننا نتواصل مع مجلس الإدارة فيما يتعلق بنطاق التدقيق وتوقيته وملاحظات التدقيق المهمة التي تتضمن أي نقاط ضعف مهمة في نظام الرقابة الداخلية التي يتم تحديدها من قبلنا خلال عملية التدقيق.

إرنست ويونغ - الشرق الأوسط

رخصة رقم 2012/206

إرنست ويونغ
عبدالله

سائد عبدالله

رخصة رقم 2003/105

رام الله - فلسطين

29 آذار 2017

شركة سند للموارد الإنشائية المساهمة العامة المحدودة

قائمة المركز المالي الموحدة
كما في 31 كانون الأول 2016

2016	ايضاح	الموجودات
14,236,675	6	موجودات غير متداولة
2,875,569	7	عقارات والآلات ومعدات
25,360,302	8	مشاريع تحت التنفيذ
1,265,186	9	الشهيرة
4,558,049	10	استثمار في شركات حليفة
48,295,781		استثمارات عقارية
19,629,901	11	موجودات متداولة
7,307,009	12	نعم مدينة
13,873,656	13	موجودات متداولة أخرى
2,151,922	14	استثمارات مطبقة الصندوق النقدي
42,962,488		النقد والتقد المعادل
91,258,269		مجموع الموجودات
60,000,000	15	حقوق الملكية والمطلوبات
232,325	16	حقوق الملكية
2,090,926		رأس المال المدفوع
62,323,251		احتياطي إجباري
1,957,969		أرباح مدورة
64,281,220		حق ملكية حيلة الإسهام العائد إلى مساهمي الشركة الام
		حقوق جهات غير مسيطرة
		مجموع حقوق الملكية
225,630	17	مطلوبات غير متداولة
377,855	18	قرض التأجير التمويلي
603,485		مخصص تعويض نهاية الخدمة
82,934	17	مطلوبات متداولة
23,328,229	19	الجزء المتداول من قرض التأجير التمويلي
374,922	20	نعم دائنة
2,587,479	21	مخصص ضريبة الدخل
26,373,564		مطلوبات متداولة أخرى
26,977,049		مجموع المطلوبات
91,258,269		مجموع حقوق الملكية والمطلوبات

شركة سند للموارد الإنشائية المساهمة العامة المحدودة

قائمة الدخل والدخل الشامل الموحدة
للفترة منذ التأسيس في 27 كانون الثاني 2016 وحتى 31 كانون الأول 2016

27 كانون الثاني 2016 وحتى 31 كانون الأول 2016	ايضاح	دولار أمريكي
30,744,863	22	الإيرادات
(27,303,448)	23	تكلفة المبيعات
3,441,415		
(899,331)	24	مصاريف إدارية وصيانة
(160,442)		إستهلاك عقارات والآلات ومعدات
(63,196)		فروقات تقييم صلات
89,926		إيرادات فوائد
226,929	9	حصة المجموعة من نتائج أعمال الشركات الخليفة
127,239		إيرادات أخرى
2,762,540		ربح الفترة قبل ضريبة الدخل
(424,614)	20	مصروف ضريبة الدخل
2,337,926		ربح الفترة
-		بنود الدخل الشامل الأخرى
2,337,926		صافي الدخل الشامل للفترة
2,323,251		ويعود إلى:
14,675		مساهمي الشركة الأم
2,337,926		جهات غير مسيطرة
0.11	25	الحصة الأساسية والمفضلة للسهم من ربح الفترة

مجموع حقوق الملكية	حقوق جهات غير مسيطرة	حق ملكية حملة الأسهم المساهم لشركة الأم			رأس المال المنفوع	نولار امريكي
		المجموع	ارباح متوزة	احتياطي اجباري		
نولار امريكي	نولار امريكي	نولار امريكي	نولار امريكي	نولار امريكي		
2,337,926	14,675	2,323,251	2,323,251	-	-	-
60,000,000	-	-	(232,325)	232,325	-	-
1,943,294	1,943,294	60,000,000	-	-	60,000,000	-
64,281,220	1,957,969	62,323,251	2,090,926	232,325	60,000,000	-

3 كانون الأول 2016

رصيد كما في 27 كانون الثاني 2016

جمالي الدخل الشامل للفترة

محول الى الاحتياطي الاجباري

مديونات رأس المال

شؤون شركات تابعة (بضاح 4)

رصيد كما في 31 كانون الأول 2016

شركة سند للموارد الإنسانية المساهمة العامة المحدودة

قائمة التدفقات النقدية الموحدة
للفترة منذ التأسيس في 27 كانون الثاني 2016 وحتى 31 كانون الأول 2016

27 كانون الثاني 2016 وحتى 31 كانون الأول 2016 دولار أمريكي	إيضاح	
2,762,540		أنشطة التشغيل ربح الفترة قبل ضريبة الدخل
		تعديلات:
284,028		استهلاك عقارات والآلات ومعدات
53,098		مخصص تعويض نهاية الخدمة
(89,926)		إيرادات فوائد
(226,929)		حصة المجموعة من نتائج أعمال الشركات الحليفة
(28,763)		أرباح بيع عقارات والآلات ومعدات
2,754,048		
		التغير في رأس المال العامل:
(17,517,911)		دعم مدينة
(6,879,352)		موجودات متداولة أخرى
21,293,671		دعم دائنة
(1,184)		مطلوبات متداولة أخرى
(7,749)		دفعات تعويض نهاية الخدمة
(358,477)		النقد المستخدم في أنشطة التشغيل
		أنشطة الاستثمار
(8,499,142)		شراء عقارات والآلات ومعدات
(2,875,569)		مشاريع تحت التنفيذ
28,763		بيع عقارات والآلات ومعدات
(33,455,092)		شراء أسهم شركات تابعه
(1,038,257)		شراء أسهم شركات حليفة
(4,558,049)		استثمارات عقارية
6,691,475	4	النقد المتدفق من توحيد شركات تابعة
(13,784,448)		استثمارات محفظة الصندوق النقدي
(57,490,319)		النقد المستخدم في أنشطة الاستثمار
		أنشطة التمويل
60,000,000		تسديدات رأس مال
718		إيرادات فوائد مقبوضة
60,000,718		صافي النقد من أنشطة التمويل
2,151,922		الزيادة في النقد والنقد المعادل
-		النقد والنقد المعادل في بداية الفترة
2,151,922	14	النقد والنقد المعادل في نهاية الفترة

1. الأنشطة

تأسست شركة سند للموارد الإنشائية (الشركة) بتاريخ 27 كانون الثاني 2016 وسجلت لدى مرآة الشركات في فلسطين تحت رقم (562601435)، وبشرت أعمالها بتاريخ 1 تشرين الثاني 2016.

تعتبر الشركة مملوكة بالكامل لصندوق الاستثمار الفلسطيني (الصندوق)، ويتم توحيد قوائمها المالية الموحدة مع القوائم المالية الموحدة للصندوق. تم تأسيس الشركة بهدف توحيد كافة النشاطات التجارية واستثمارات الصندوق في نشاط تجارة وصناعة المواد الإنشائية، وخاصة الإسمنت، تحت شركة واحدة، حيث تم نقل كافة حقوق الصندوق في هذه النشاطات إلى هذه الشركة. تم إقرار هذه القوائم المالية الموحدة كما في 31 كانون الأول 2016 من قبل مجلس إدارة الشركة في تاريخ 29 آذار 2017.

2. القوائم المالية الموحدة

تشمل القوائم المالية الموحدة القوائم المالية للشركة وشركتها التابعة (المجموعة). لقد كانت نسبة ملكية الشركة في رأسمال شركتها التابعة كما يلي:

رأس المال	نسبة الملكية	بلد التأسيس	طبيعة النشاط	
دولار أمريكي	%			
5,000,000	100	فلسطين	تجارة مواد البناء	سند للتجارة والتسويق
1,000,000	100	فلسطين	صناعة الإسمنت	سند الشمال لصناعة الإسمنت
1,000,000	100	فلسطين	صناعة وتعبئة الإسمنت	سند الجنوب لطحن وتعبئة الإسمنت
100,000	100	فلسطين	تجارة الإسمنت	شركة أريحا لتعبئة وتغليف الإسمنت
1,418,000	60	فلسطين	نقل تجاري	شركة بلك اكسبرس
250,000	51	فلسطين	نقل تجاري	شركة أميال اكسبرس

تعمل شركات المجموعة في مناطق السلطة الوطنية الفلسطينية.

3. السياسات المحاسبية

1.3 أسس إعداد القوائم المالية الموحدة

تمثل القوائم المالية الموحدة المرفقة أول قوائم مالية مدققة يتم إصدارها للشركة وتشمل قائمة المركز المالي الموحدة كما في 31 كانون الأول 2016 وقائمة الدخل والدخل الشامل الموحدة وقائمة التغيرات في حقوق الملكية الموحدة وقائمة لتدفقات النقدية الموحدة للفترة منذ التأسيس في 27 كانون الثاني 2016 وحتى 31 كانون الأول 2016، لذلك، لم يتم عرض أرقام مقارنة.

تم إعداد القوائم المالية الموحدة للشركة وفقاً لمعايير التقارير المالية الدولية الصادرة عن مجلس معايير المحاسبة الدولية.

تم إعداد القوائم المالية الموحدة بالدولار الأمريكي والذي يمثل عملة الأساس للشركة.

تم إعداد القوائم المالية الموحدة وفقاً لمبدأ التكلفة التاريخية، باستثناء الاستثمارات العقارية حيث يتم قياسها بالقيمة العادلة.

أصدر مجلس معايير المحاسبة الدولية بعض المعايير والتي لا تزال غير نافذة المعمول ولم يتم تطبيقها بعد من قبل المجموعة. إن المعايير التالية هي التي تتوقع إدارة المجموعة بأن يكون لتطبيقها، عند سريان مفعولها، أثر على المركز أو الأداء المالي أو حول الفصاحات القوائم المالية الموحدة للمجموعة. سيتم تطبيق هذه المعايير عندما تصبح نافذة المعمول.

معايير التقارير المالية الدولية رقم (9) الأدوات المالية

قام مجلس معايير المحاسبة الدولية بإصدار معيار التقارير المالية الدولية رقم (9) "الأدوات المالية" بكامل مراحلته خلال تموز 2014، ويبين هذا المعيار المعالجة المحاسبية لتصنيف وقياس الموجودات المالية والالتزامات المالية وبعض العقود لبيع أو شراء الأدوات غير المالية. وقد تم إصدار هذا المعيار لاستبدال معيار المحاسبة الدولية رقم (39) "تصنيف وقياس الأدوات المالية". سيصبح هذا المعيار نافذ المعمول للسنوات المالية التي تبدأ في 1 كانون الثاني 2018 والذي سيكون له أثر على تصنيف وقياس الموجودات المالية.

معايير التقارير المالية الدولية رقم (15) الأيرادات من العقود مع العملاء

يحدد معيار رقم (15) المعالجة المحاسبية لكل أنواع الأيرادات الناشئة من العقود مع العملاء، وينطبق هذا المعيار على جميع المنشآت التي تدخل في عقود لتوريد السلع والخدمات للعملاء باستثناء العقود الخاضعة لمعايير أخرى مثل معيار المحاسبة الدولية رقم (17) الأيجارات.

يحل هذا المعيار بدلاً من المعايير والتفسيرات التالية:

- معيار المحاسبة الدولية رقم (11) عقود الإنشاء
 - معيار المحاسبة الدولية رقم (18) الأيراد
 - تفسير لجنة معايير التقارير (13) برامج ولاء العملاء
 - تفسير لجنة معايير التقارير (15) اتفاقيات إنشاء العقارات
 - تفسير لجنة معايير التقارير (18) عمليات نقل الأصول من العملاء
 - التفسير (31) الأيراد - عمليات المقايضة التي تتطوي على خدمات اعلاوية.
- يجب تطبيق المعيار للفترة التي تبدأ في أو بعد 1 كانون الثاني 2018 مع السماح بالتطبيق المبكر.

معايير التقارير المالية الدولية (16) عقود الأيجار

قام مجلس معايير المحاسبة الدولية بإصدار معيار التقارير المالية الدولية رقم (16) "عقود الأيجار" خلال كانون الثاني 2016 الذي يحدد مبادئ الاعتراف والقياس والعمرض والافصاح عن عقود الأيجار.

تشابه متطلبات معيار التقارير المالية الدولية رقم (16) بشكل جوهري المتطلبات المحاسبية للمؤجر في معيار المحاسبة الدولية رقم (17)، ووفقاً لذلك، يستمر المؤجر في تصنيف عقود الأيجار على أنها عقود ايجار تشغيلية أو عقود ايجار تمويلية، بحيث يقوم بمعالجة هذين النوعين من العقود بشكل مختلف.

يتطلب معيار التقارير المالية الدولية رقم (16) من المستأجر ان يقوم بالاعتراف بالموجودات والمطلوبات لجميع عقود الأيجار التي تزيد مدتها عن 12 شهراً، إلا اذا كان الاصل ذو قيمة منخفضة ويتطلب من المستأجر الاعتراف بحقه في استخدام الاصل والمتمثل في الاعتراف بالأصل المستأجر والالتزام الناتج المتمثل بدفعات الأيجار.

سيتم تطبيق هذا المعيار اعتباراً من 1 كانون الثاني 2019، مع السماح بالتطبيق المبكر.

2.3 أسس توحيد القوائم المالية

تشمل القوائم المالية الموحدة القوائم المالية للشركة وشركاتها التابعة كما في 31 كانون الأول 2016، تتحقق سيطرة المجموعة على الشركة المستثمر فيها إذا وفقط إذا كانت المجموعة لديها:

- النفوذ على الشركة المستثمر فيها (الحقوق القائمة تعطي الشركة القدرة على توجيه نشاطات الشركة المستثمر فيها)
 - عندما يكون للمجموعة الحق في العوائد المتغيرة نتيجة سيطرتها على الشركة المستثمر بها
 - لها القدرة على التأثير على هذه العوائد من خلال نفوذها على هذه الشركة.
- بشكل عام تعتقد المجموعة أنها تمتلك السيطرة على الشركة المستثمر بها عند امتلاكها أغلبية في حقوق التصويت. عندما تكون نسبة ملكية المجموعة في رأس مال الشركة المستثمر بها أقل من الأغلبية تأخذ المجموعة بعين الاعتبار جميع الحقائق والظروف لتقييم ما إذا تحققت السيطرة على الشركة المستثمر بها والتي تشمل ما يلي:
- الاتفاقيات التعاقدية مع المساهمين الآخرين في الشركة المستثمر بها
 - الحقوق الناتجة عن اتفاقيات تعاقدية أخرى
 - حقوق تصويت المجموعة وحقوق التصويت المحتملة.

تقوم المجموعة بإعادة تقييم قدرتها على السيطرة في الشركة المستثمر بها في حال وجود حقائق أو ظروف تدل على تغير في أحد العناصر الثلاث لإثبات السيطرة المذكورة أعلاه. يبدأ توحيد القوائم المالية للشركات التابعة عند حصول المجموعة على السيطرة وينتهي التوحيد عند فقدانها للسيطرة على شركاتها التابعة. يتم إضافة الموجودات والمطلوبات والدخل والمصاريف للشركات التابعة التي تم الاستحواذ عليها أو التي تم التخلص منها خلال السنة في القوائم المالية الموحدة من تاريخ الحصول على السيطرة وحتى تاريخ فقدانها. يتم تسجيل أثر التغير في نسبة الملكية في الشركة التابعة (نوع فقدان السيطرة عليها) كمعاملات بين المالكين. تم استبعاد كافة الأرصدة والمعاملات والأرباح والخسائر غير المتحققة الناتجة عن المعاملات بين شركات المجموعة وتوزيعات الأرباح بالكامل.

في حال فقدان المجموعة السيطرة على الشركات التابعة يتم استبعاد الموجودات (بما فيها الشهرة) والمطلوبات للشركة التابعة والقيمة الدفترية لحقوق الجهات غير المسيطرة، ويتم قيد الفائض أو العجز من الاستبعاد في قائمة الدخل الموحدة. يتم قيد أي استعارة متبقي بالقيمة العادلة.

4.3 الأسس والتقديرات

إن إعداد القوائم المالية الموحدة وفقاً لمعايير التقارير المالية الدولية يتطلب استخدام عدة تقديرات وافتراسات محاسبية تؤثر على مبالغ الإيرادات والمصاريف والموجودات والمطلوبات والإفصاحات في القوائم المالية الموحدة. نظراً لاستخدام هذه التقديرات والافتراسات، قد تختلف النتائج الفعلية عن التقديرات، وقد يستدعي ذلك تعديل القيم الدفترية للموجودات أو المطلوبات في المستقبل.

فيما يلي تفاصيل الإجهادات الجوهرية التي قامت بها الشركة وشركاتها التابعة:

تدني الموجودات غير المالية

يتحقق التدني عندما تزيد القيمة الدفترية للأصل أو وحدة إنتاج النقد عن القيمة المتوقعة استردادها، وتمثل القيمة المتوقعة استردادها القيمة العادلة بعد تنزيل مصاريف البيع أو القيمة في الاستخدام، أيهما أعلى.

مخصص تدنى الذمم المدينة

تقدم الشركة وشركاتها التابعة خدماتها لقاعدة كبيرة من العملاء ضمن شروط تسهيلات معينة، عندما يتوفر لدى إدارة الشركة وشركاتها التابعة أدلة موضوعية بأن بعض هذه الذمم لن يتم تحصيلها، فإن إدارة الشركة وشركاتها التابعة تستخدم تقديرات معينة، بناء على خبرات سابقة، لتحديد مبلغ الذمم المشكوك في تحصيلها.

القيمة العادلة للأدوات المالية

عندما لا يمكن تحديد القيمة العادلة للموجودات والمطلوبات المالية من خلال الأسواق النشطة، يتم تحديد القيمة العادلة من خلال طرق تقييم التدفقات النقدية المستقبلية المخصصة. يتم استخدام المدخلات لهذه النماذج من معلومات السوق الملاحظة قدر الإمكان، ولكن في حالة عدم جدوى الرجوع إلى المعلومات السوقية، فإن ذلك يتطلب درجة من التقدير لتحديد القيمة العادلة لها. إن التقديرات تتضمن الأخذ بعين الاعتبار المدخلات مثل مخاطر السيولة ومخاطر الائتمان والتقلبات السوقية. إن التغييرات في الفرضيات الناتجة عن هذه العوامل يمكن أن تؤثر على القيمة العادلة للأدوات المالية.

الأعمار الإنتاجية للموجودات الملموسة

تقوم إدارة الشركة بإعادة تقدير الأعمار الإنتاجية للموجودات الملموسة وتقوم بتعديلها، إن لزم الأمر، في نهاية كل سنة مالية.

الاستثمارات العقارية

تعتمد الإدارة على تقديرات خبراء عقاريين في تقييم الاستثمارات العقارية.

مخصصات قضائية

تقوم إدارة الشركة استناداً إلى رأي المستشارين القانونيين لديها بأخذ مخصصات لمواجهة أية التزامات قضائية.

تدنى الشهرة

يعتمد تحديد تدنى قيمة الشهرة على تقدير "القيمة قيد الاستخدام" للوحدات المنتجة للتدنى والتي تم توزيع الشهرة عليها. يتطلب ذلك تقدير التدفقات النقدية المستقبلية من الوحدات المنتجة للتدنى واختيار نسب الخصم لإحتساب القيمة الحالية لتلك التدفقات النقدية المستقبلية.

الضرائب

يتم قيد مخصصات الضريبة بناء على تقديرات معقولة لتنتاج تدقيق محتملة من قبل السلطات الضريبية. إن قيمة هذه المخصصات سببية على عوامل متعددة مثل خبرة تدقيق الضرائب السابقة والتفسيرات المختلفة للقوانين الضريبية من قبل الإدارة وسلطات الضرائب.

5.3 ملخص لأهم السياسات المحاسبية

تحقق الإيرادات

يتم إثبات الإيرادات عندما يصبح من المرجح تدفق المنافع الاقتصادية على الشركة وشركاتها التابعة وتوفر إمكانية قياس مبلغ الإيرادات بموثوقية. يتم قياس الإيراد بناء على القيمة العادلة للمبالغ المعقوضة، باستثناء الخصومات والخصومات والضرائب البيعية. كذلك يجب توفر الشروط الخاصة التالية لإثبات الإيراد:

إيرادات مبيعات الإسمنت

تلتحق إيرادات مبيعات الإسمنت عند انتقال المخاطر الرئيسية ومنافع ملكية الإسمنت إلى المشتري، والتي تكون عادة عند تسليم الإسمنت للمشتري.

إيرادات النقل

يتم تحقق إيرادات النقل عند الانتهاء من عملية نقل الإسمت إلى المشتريين.

إيرادات الفوائد

يتم إثبات إيرادات الفوائد عند تحققها باستخدام طريقة العائد الفعلي، بناءً على المعدل المستخدم لخصم التدفقات النقدية المستقبلية المتوقعة خلال العمر الإنتاجي المتوقع للموجود المالي نسبة إلى صفلي قيمته النظرية.

تحقق المصاريف

يتم قيد المصاريف عند تحققها وفقاً لمبدأ الاستحقاق.

تصنيف البنود المتداولة وغير المتداولة

تقوم الشركة بمرض الموجودات والمطلوبات في قائمة المركز المالي الموحدة على أساس تصنيفها كمتداولة أو غير متداولة.

تكون الموجودات متداولة في الحالات التالية:

- من المتوقع أن تحقق أو تهدف إلى بيعها أو استهلاكها في صليغ التشغيل العادية
- محتفظ بها لغرض المتاجرة
- من المتوقع أن تحقق خلال فترة اثني عشر شهراً بعد تاريخ القوائم المالية الموحدة
- النقد والنقد المعادل باستثناء النقد المقيد لأغراض التبادل أو المستخدم لتسييط مطلوبات لا تتجاوز فترة اثني عشر شهراً بعد تاريخ القوائم المالية الموحدة

أما باقي الموجودات الأخرى فيتم تصنيفها موجودات غير متداولة.

تكون المطلوبات متداولة في الحالات التالية:

- من المتوقع تسديدها ضمن صليغ التشغيل العادية
- محتفظ بها لغرض المتاجرة
- مستحقة الدفع ضمن فترة اثني عشر شهراً بعد تاريخ القوائم المالية الموحدة
- لا يوجد قيود أو شروط لتأجيل تسديد المطلوبات بمدة لا تتجاوز اثني عشر شهراً بعد تاريخ القوائم المالية الموحدة

أما باقي المطلوبات الأخرى فيتم تصنيفها مطلوبات غير متداولة.

ضريبة الدخل

تقوم الشركة باقتطاع مخصص لضريبة الدخل وفقاً لقانون ضريبة الدخل القطري، أو وفقاً للوائح الضريبية نافذة المعمول في البلد الذي تعمل فيه المنشأة وتحقق دخلاً ضريبياً، ومعيار المحاسبة الدولي رقم (12) والذي يقتضى الاعتراف بالفروقات الزمنية المؤقتة، كما يتاريخ القوائم المالية الموحدة، كضرائب مؤجلة.

يمثل مصروف ضريبة الدخل الضريبة المستحقة والتي تم احتسابها بناءً على الربح الضريبي للشركة وشركاتها التابعة. قد يختلف الربح الضريبي عن الربح المحاسبي الظاهر في القوائم المالية الموحدة بسبب إدراج إيرادات غير خاضعة لضريبة الدخل أو مصاريف لا يمكن تنزيلها من ضريبة الدخل. إن مثل هذه الإيرادات أو المصاريف قد تكون خاضعة أو يمكن تنزيلها في السنوات اللاحقة.

عقارات والآلات ومعدات

تظهر العقارات والآلات والمعدات بالكلفة بعد تنزيل الاستهلاك المتراكم وخسائر التدهن المتراكمة، إن وجدت. تشمل كلفة العقارات والآلات والمعدات الكلفة المتكبدة لاستبدال أي من مكونات العقارات والآلات والمعدات ومصاريف التمويل للمشاريع الإنشائية طويلة الأجل إذا تحققت شروط الاعتراف. يتم إثبات جميع النفقات الأخرى في قائمة الدخل والدخل الشامل الموحدة عند تحققها. لا يتم استهلاك الأراضي.

يتم احتساب الاستهلاك باستخدام طريقة القسط الثابت وفقاً للعمر الإنتاجي المتوقع كما يلي:

العمر الإنتاجي (سنوات)	مبني وإنشاءات وتحسينات مأجور
30-5	أثاث وديكورات
5	معدات وأجهزة
10-4	وسائل نقل
7	أخرى
5	

يتم شطب أي بلد من العقارات والآلات والمعدات وأي أجزاء جوهرية منها عند التخلص منها أو عند عدم وجود منفعة اقتصادية متوقعة من استخدام البند أو التخلص منه. يتم قيد أي ربح أو خسارة ناتجة عن شطب البند، والذي يمثل الفرق بين العائد من التخلص وصافي القيمة الدفترية للبند، في قائمة الدخل والدخل الشامل الموحدة. تتم مراجعة القيم المثبتة للأصول والأعمار الإنتاجية وطرق الاستهلاك في كل سنة مالية ويتم تعديلها لاحقاً، إن لزم الأمر.

توحيد الأعمال وشهرة الشراء

يتم قيد عمليات توحيد الأعمال باستخدام طريقة الاستحواذ. تم استخدام القيمة الدفترية لصافي موجودات الشركات التابعة من خلال تطبيق طريقة تجميع الحصص بدلاً من طريقة الشراء واستخدام القيمة العادلة. عند الاستحواذ يتم تقدير تصنيف الموجودات والمطلوبات المالية للشركة المستحوذ عليها وفقاً للشروط التعاقدية والظروف الاقتصادية بتاريخ الاستحواذ.

يتم إثبات الشهرة الناتجة عن شراء الشركات التابعة بالكلفة والتي تمثل الزيادة في المقابل المالي الذي تم تحويله عن حصة الشركة في القيمة الدفترية لصافي الموجودات التي تم الحصول عليها من الشركة التابعة. إذا كان المقابل المالي أقل من القيمة الدفترية لصافي الموجودات للشركة التابعة، يتم تسجيل الفرق كربح في قائمة الدخل والدخل الشامل الموحدة.

لاحقاً للإثبات المبني، يتم إثبات الشهرة بالكلفة بعد تنزيل أية خسائر تدهن متراكمة في القيمة الدفترية. لغرض إجراء دراسة حول وجود تدهن في القيمة الدفترية للشهرة، يتم توزيع قيمة الشهرة بتاريخ الشراء على الوحدات، أو مجموعة الوحدات المنتجة للنفذ، والمتوقع أن تستفيد من عملية توحيد الأعمال، بغض النظر عن كون الموجودات والمطلوبات الأخرى للشركة قد تم توزيعها على هذه الوحدات أم لا.

عند استبعاد أحد الأنشطة التشغيلية ضمن وحدة منتج للنفذ، يتم اعتبار الشهرة المرتبطة بالنشاط التشغيلي المستبعد كجزء من القيمة الدفترية لذلك النشاط لتحديد مبلغ الربح أو الخسارة. يتم تحديد مبلغ الشهرة المستبعد وفقاً لنسبة القيمة الدفترية للنشاط المستبعد إلى صافي القيمة العتيقة من الوحدة المنتجة للنفذ.

استثمارات عقارية

يتم قياس الاستثمارات العقارية مبدئياً بالكلفة مضافاً إليها تكاليف الإقتناء. تتم رسكلة كلفة استبدال مكونات الاستثمارات العقارية إذا استوفت شروط الإعتراض ولا تشمل كلفة الاستثمارات العقارية مصاريف الخدمة اليومية. لاحقاً للإعتراض المبدئي، يتم إظهار الاستثمارات العقارية بالقيمة العادلة والتي تعكس ظروف السوق في تاريخ القوائم المالية الموحدة. يتم إثبات الأرباح أو الخسائر الناتجة عن التغير في القيمة العادلة للاستثمارات العقارية في قائمة الدخل والدخل الشامل الموحدة في فترة حدوث التغير.

يتم استبعاد الاستثمارات العقارية عند التخلي عنها أو عند إيقافها عن الخدمة بشكل دائم على أن لا يكون هناك توقع لتدفق منفعة اقتصادية مستقبلية نتيجة التخلي عنها. يتم قيد أية أرباح أو خسائر ناتجة من استبعاد الاستثمارات العقارية في قائمة الدخل والدخل الشامل الموحدة في فترة حدوث الاستبعاد.

يتم التحويل من وإلى حساب الاستثمارات العقارية فقط عند وجود تغير في استخدام العقار. عند التحويل من حساب الاستثمارات العقارية إلى حساب العقارات والألات والمعدات والمشاريع تحت التنفيذ تكون القيمة العادلة في تاريخ التحويل (حدوث التغير في الاستخدام) هي الكلفة المفترضة لهذه الاستثمارات العقارية عند قيد العمليات المحاسبية اللاحقة كذلك، عند التحويل من حساب العقارات والألات والمعدات إلى الاستثمارات العقارية، تقوم المجموعة بقيد هذه الموجودات وفقاً للسياسة المحاسبية المعتمدة للعقارات والألات والمعدات حتى تاريخ التغير في الاستخدام.

قياس القيمة العادلة

تقوم المجموعة بقياس القيمة العادلة لمعظم الأدوات المالية ويتم الإفصاح عن بعض الموجودات غير المالية كالاستثمارات العقارية في تاريخ القوائم المالية الموحدة. تقوم الشركة أيضاً بالإفصاح عن القيمة العادلة للأدوات المالية والموجودات غير المالية الظاهرة بالكلفة في الإيضاحات المرفقة بالقوائم المالية الموحدة.

القيمة العادلة هي المقابل المالي لبيع موجودات أو سداد مطلوبات وذلك من خلال عملية منظمة بين المشاركين في السوق في تاريخ القياس. يعتمد قياس القيمة العادلة على فرضية بيع الموجودات أو سداد المطلوبات إما في:

- سوق رئيسي للموجودات أو المطلوبات.
- أو في حال غياب السوق الرئيسي، في سوق أكثر ملائمة للموجودات والمطلوبات.

يجب أن يكون للشركة القدرة على الوصول للسوق الرئيسي أو السوق الأكثر ملائمة.

عند قياس القيمة العادلة للموجودات غير المالية يؤخذ في الاعتبار قدرة المشاركين في السوق على توليد منافع اقتصادية من خلال الاستخدام الأمثل لهذه الموجودات أو عن طريق بيعها إلى مشاركين آخرين في السوق الذين بدورهم سيستخدمون هذه الموجودات بالشكل الأمثل.

تستخدم المجموعة أساليب التقييم المناسبة حسب الظروف التي توفر معلومات كافية لقياس القيمة العادلة، وذلك من خلال زيادة استخدام معطيات ذات صلة يمكن ملاحظتها والتقليل من استخدام المعطيات التي لا يمكن ملاحظتها.

يتم تصنيف جميع الموجودات والمطلوبات التي تقاس، أو يتم الإفصاح عن قيمتها العادلة ضمن هرم القيمة العادلة كما هو موضح أدناه:

المستوى الأول: باستخدام أسعار التداول لأدوات مالية مشابهة تماماً في أسواق مالية نشطة.

المستوى الثاني: باستخدام معطيات غير أسعار التداول ولكن يمكن ملاحظتها بشكل مباشر أو غير مباشر.

المستوى الثالث: باستخدام معطيات لا تستند لبيانات سوق يمكن ملاحظتها.

يتم تكليف محسنيين خارجيين معتمدين لتقييم الموجودات الجوهرية مثل الاستثمارات العقارية. بعد النقاش مع هؤلاء المحسنيين الخارجيين، تقوم المجموعة باختيار الأساليب والمنحلات والتي تستخدم للتقييم في كل حالة.

لغرض الإفصاح عن القيمة العادلة، قامت المجموعة بتحديد أصناف من الموجودات والمطلوبات وفقاً لطبيعتها وخصائصها ومخاطرها ومستوى القيمة العادلة لهذه الموجودات والمطلوبات.

المشاريع تحت التنفيذ

تمثل المشاريع تحت التنفيذ كلفة تكاليف إنشاء المشاريع غير المنتهية حتى تاريخ القوائم المالية الموحدة، عند الانتهاء من تنفيذ كل مشروع يحول إلى حساب العقارات والآلات والمعدات.

يتم إجراء دراسة تتلخص في القيمة الدفترية للمشاريع تحت التنفيذ عند وجود أدلة تشير إلى عدم إمكانية استرداد القيمة الدفترية لهذه المشاريع. في حال وجود مثل هذه المؤشرات، يتم تخفيض القيمة الدفترية للمشاريع للقيمة المتوقعة استردادها.

الاستثمار في شركات حليفة

يتم قيد الاستثمار في الشركات الحليفة باستخدام طريقة حقوق الملكية. الشركة الحليفة هي تلك التي يكون المجموعة نفوذاً مؤثراً عليها. وهو القدرة على المشاركة في القرارات المتعلقة بالسياسات المالية والتشغيلية للشركة المستثمر بها وليس التحكم بهذه السياسات.

عند الاستحواذ التدريجي للشركات الحليفة، يتم قياس الحصة المملوكة للمجموعة بتاريخ استحواذ المجموعة على نفوذ مؤثر في الشركة الحليفة بالقيمة العادلة ويتم قيد أية فروقات ناتجة في قائمة الدخل والدخل الشامل الموحدة.

وفقاً لطريقة حقوق الملكية، يظهر الاستثمار في الشركات الحليفة في قائمة المركز المالي الموحدة بالكلفة، مضافاً إليه التغيرات اللاحقة في حصة المجموعة من صافي موجودات الشركات الحليفة. يتم قيد الشهرة الناتجة عن شراء الشركات الحليفة كجزء من القيمة الدفترية للإستثمارات فيها، حيث لا يتم إطفاء هذه الشهرة أو دراسة التلكي في قيمتها بشكل منفصل.

يتم اظهار حصة المجموعة من صافي نتائج أعمال الشركات الحليفة بعد الضريبة في قائمة الدخل والدخل الشامل الموحدة. يتم استبعاد الأرباح والخسائر الناتجة عن المعاملات بين المجموعة والشركة الحليفة وفقاً لنسبة ملكية المجموعة في الشركة الحليفة. إن السنة المالية للشركات الحليفة هي ذات السنة المالية للشركة. عند الضرورة تقوم المجموعة بإجراء تعديلات لتتوافق السياسات المتبعة في الشركات الحليفة مع السياسات المحاسبية للمجموعة.

لاحقاً لإستخدام طريقة حقوق الملكية تقرر المجموعة ما إذا كان هناك ضرورة لقيد خسائر تكدن إضافية على استثماراتها في الشركات الحليفة. تقوم المجموعة في تاريخ القوائم المالية الموحدة بتحديد ما إذا كان هناك وجود لأدلة موضوعية تشير إلى تكدن في قيمة الإستثمارات في الشركات الحليفة. في حال وجود هذه الأدلة، تقوم المجموعة بإحساب قيمة التكدن والتي تمثل الفرق بين القيمة الدفترية للإستثمار والقيمة المتوقعة استردادها ويتم قيد هذا الفرق في قائمة الدخل والدخل الشامل الموحدة.

في حال فقدان المجموعة للنفوذ المؤثر على الشركات الحليفة، تقوم المجموعة بتقييم الاستثمار المتبقي بالقيمة العادلة، ويتم تسجيل الفروقات بين هذه القيمة العادلة والقيمة الدفترية للإستثمار في قائمة الدخل والدخل الشامل الموحدة.

نعم وأرصدة دائنة

يتم إثبات المعطوبات للمبالغ مستحقة السداد في المستقبل مقابل البضائع أو الخدمات المستلمة سواء تمت أو لم تتم المعطوبة بها من قبل المورد.

النعم المدينة

تظهر النعم المدينة بمبلغ الفواتير الصادرة للعملاء بعد تنزيل أي مخصصات للنعم المشكوك في تحصيلها. يتم احتساب مخصص للنعم المشكوك بها عندما يصبح من غير المرجح تحصيل كامل المبلغ. تُشطب الديون المعدومة عند ختم وجود إمكانية لتحصيلها.

النقد والنقد المعادل

لأغراض قائمة التدفقات النقدية الموحدة، يشمل النقد والنقد المعادل النقد في الصندوق وأرصدة لدى البنوك ودائع قصيرة الأجل تستحق خلال فترة ثلاثة شهور أو أقل، بعد تنزيل النقد مقيد السحب منه.

فرض التأجير التمويلي

يتم قيد فرض التأجير التمويلي مبدئياً بالقيمة العادلة بعد تنزيل أية تكاليف مباشرة. وبعد لاحقاً تقييمها بالكلفة المضافة باستخدام طريقة العائد الفعلي. تظهر الأرباح أو الخسائر الناتجة عن تخلي الجهة المقرضة عن فرض التأجير التمويلي في قائمة الدخل والدخل الشامل الموحدة.

تقاص الأدوات المالية

يتم تقاص الموجودات والمطلوبات المالية، ويتم تسجيل الصافي في قائمة المركز المالي الموحدة، فقط عندما يكون هناك حقاً قانونياً مجبراً لتقاص المبالغ المسجلة وكانت هناك نية للتسوية على أساس التقاص أو تحقيق الموجودات وتسوية المطلوبات في نفس الوقت.

المخصصات

يتم إثبات المخصصات عندما يترتب على المجموعة التابعة أية التزامات (قانونية أو متوقعة) ناشئة عن أحداث سابقة على أن يكون من المرجح نشوء هذه الالتزامات وتوافر إمكانية تحنيد قيمتها بشكل موضوعي.

الربح لكل سهم

يتم بحساب الحصص الأساسية للسهم في الأرباح من خلال قسمة ربح الفترة العائد إلى حملة الأسهم العادية للشركة على المعدل المرجح لعدد الأسهم العادية خلال الفترة.

العملات الأجنبية

يتم عرض القوائم المالية الموحدة للمجموعة بالدولار الأمريكي والذي يمثل صلة الأساس للشركة الأم وشركاتها التابعة. يتم تحويل المعاملات التي تتم بالعملات الأخرى غير الدولار الأمريكي خلال السنة إلى الدولار الأمريكي وفقاً لأسعار الصرف كما في تاريخ المعاملة. يتم تحويل الموجودات والمطلوبات النقدية وتلك التي تستحق القبض أو الدفع بالعملات الأخرى في نهاية السنة إلى الدولار الأمريكي وفقاً لأسعار الصرف كما في تاريخ القوائم المالية الموحدة. تظهر فروقات التحويل من ربح أو خسارة في قائمة الدخل والدخل الشامل الموحدة.

استحوذ على شركت تابعة خلال عام 2016

قامت المجموعة خلال عام 2016 بشراء غالبية الأسهم في كلا من شركة مند للتجارة والتسويق وشركة بك الكيموس وشركة أريحا لتعبئة وتغليف الإستنت وشركة أميل الكيموس (إنتاج رقم 2)، وعليه أصبح لدى المجموعة القدرة على السيطرة على هذه الشركات من خلال امتلاكها أغلبية حقوق التصويت، وبالتالي تم توحيد قوائمها المالية مع القوائم المالية الموحدة للمجموعة. ساهمت هذه الشركات في صافي نتائج أصل المجموعة بربح بلغ 2,115,226 دولار أمريكي خلال الفترة من تاريخ الاستحواذ وحتى 31 كانون أول 2016.

بما أن بعض هذه الشركات هي شركات تابعة لشركة مند للصناعات الانتاجية والتي هي مملوكة بالكامل لصندوق الاستثمار القطري، وبعض الآخر مملوك بالكامل لصندوق الاستثمار القطري، تم استخدام القيمة الدفترية لأصافي موجودات الشركة التابعة من خلال تطبيق طريقة تجميع المحصن بدلاً من طريقة الشراء واستخدام القيمة العادلة.

فيما يلي القيمة الدفترية لموجودات والمطلوبات للشركات المستحوذ عليها (الشركات التابعة) في تاريخ الاستحواذ:

المجموع	شركة ليمال الكيموس	شركة أريحا لتعبئة وتغليف الإستنت	شركة بك الكيموس	مند للتجارة والتسويق
دولار أمريكي	دولار أمريكي	دولار أمريكي	دولار أمريكي	دولار أمريكي
6,021,561	791,085	1,003,172	4,227,304	-
78,448	11,417	67,031	-	-
2,111,990	337,186	679,146	1,095,658	-
349,209	154,467	93,758	100,984	-
49,990	(32,032)	(4,130)	86,152	-
6,691,475	127,194	173,459	1,390,822	5,000,000
15,302,673	1,389,317	2,012,436	6,900,920	5,000,000
2,034,558	545,368	1,325,662	163,528	-
2,575,625	-	11,538	2,564,087	-
321,666	-	321,666	-	-
332,741	-	18,705	314,036	-
5,264,590	545,368	1,677,571	3,041,651	-
10,038,083	843,949	334,865	3,859,269	5,000,000
8,094,790	430,414	334,865	2,329,511	5,000,000
33,455,092	430,414	334,865	2,689,813	30,000,000
25,360,302	-	-	360,302	25,000,000

الموجودات بالقيمة الدفترية

- عقارات والآلات ومعدات
- مستزون
- تعمير مبنية
- موجودات متداولة أخرى
- مشتقات (محصن) ضريبة الدخل
- التأديرات قصيرة الأجل

المطلوبات بالقيمة الدفترية

- تعمير دائمة
- أرصدة دائمة أخرى
- قرض القادر القبولي
- محصن تعرضت نهاية الخدمة

- القيمة الدفترية لأصافي الموجودات
- حصة المصوغة من القيمة الدفترية لأصافي الموجودات
- كافة شراء الشركات
- الشهرة الناتجة عن شراء الشركات التابعة

5. حصص مؤثرة في شركات تابعة:

فيما يلي معلومات مالية عن شركات تابعة وغير مملوكة بالكامل فيها حصص جوهرية لجهات غير مسيطرة:
نسبة الملكية للجهات غير المسيطرة:

اسم الشركة	بند المنشأ	%
شركة بلك اكسبرس لتقليت (بلك)	فلسطين	40
شركة أميال اكسبرس للنقل (أميال)	فلسطين	49

أرصدة حصص الجهات غير المسيطرة في الشركات التابعة:

شركة بلك اكسبرس	شركة أميال اكسبرس
1,534,374	423,595
<u>1,957,969</u>	

الأرباح العائدة لجهات غير مسيطرة في الشركات التابعة:

شركة بلك اكسبرس	شركة أميال اكسبرس
4,616	10,059
<u>14,675</u>	

فيما يلي ملخص لمعلومات مالية عن هذه الشركات التابعة قبل استبعاد الأرصدة والمعاملات مع الشركة:

ملخص بيانات قائمة المركز المالي كما في 31 كانون أول 2016:

أميال	بلك	
دولار أمريكي	دولار أمريكي	
1,292,392	2,451,332	موجودات متداولة
747,150	4,639,669	موجودات غير متداولة
(1,174,081)	(2,945,910)	مطلوبات متداولة
(982)	(309,155)	مطلوبات غير متداولة
<u>864,479</u>	<u>3,835,936</u>	مجموع حقوق الملكية
<u>423,595</u>	<u>1,534,374</u>	العائد لجهات غير مسيطرة

ملخص بيانات قائمة الدخل للفترة منذ الاستحواذ في 1 تشرين الثاني 2016 وحتى 31 كانون الأول 2016:

أميل	بلك	
نولار امريكي	نولار امريكي	
1,399,937	1,121,154	ايرادات المبيعات
(1,370,934)	(942,602)	كلفة المبيعات
(3,985)	(49,118)	مصاريف إدارية وعمامة
-	(80,091)	ايرادات أخرى
25,018	49,343	ربح السنة قبل ضريبة الدخل
(4,489)	(37,803)	مصروف ضريبة الدخل
20,529	11,540	ربح السنة
-	-	بنود الدخل الشامل الأخرى
20,529	11,540	صافي الدخل الشامل السنة
10,470	6,924	العائد لمساهمي الشركة
10,059	4,616	العائد لجهات غير سيطرة

ملخص بيانات قائمة التدفقات النقدية للفترة منذ الاستحواذ في 1 تشرين الثاني 2016 وحتى 31 كانون الأول 2016:

أميل	بلك	
نولار امريكي	نولار امريكي	
(73,451)	179,864	أنشطة التشغيل
-	(619,577)	أنشطة الاستثمار
-	-	أنشطة التمويل
(73,451)	(439,713)	النقص في النقد والنقد المعادل

عقارات وآلات ومعدات

المجموع	أخرى	وسائل نقل	معدات وأجهزة	آلات وديكورات	مباني وتشابكات وتصحيحات مأجور	أراضي
دولار أمريكي	دولار أمريكي	دولار أمريكي	دولار أمريكي	دولار أمريكي	دولار أمريكي	دولار أمريكي
-	-	-	-	-	-	-
6,021,561	-	2,942,212	901,474	2,012	503,901	1,671,962
8,499,142	30,597	843,335	1,149,447	76,075	4,883,534	1,516,154
14,520,703	30,597	3,785,547	2,050,921	78,087	5,387,435	3,188,116
-	-	-	-	-	-	-
284,028	2,220	143,316	70,389	1,578	66,525	-
284,028	2,220	143,316	70,389	1,578	66,525	-
14,236,675	28,377	3,642,231	1,980,532	76,509	5,320,910	3,188,116

الائتمانات

كما في 27 كانون الثاني 2016
استحوذت شركة تابعة (إيضاح 4)
إيضاحات
إستبعادات
الرصيد في نهاية الفترة

الاستهلاك المتراكم

كما في 27 كانون الثاني 2016
الاستهلاك للسنة
إستبعادات
الرصيد في نهاية الفترة

صافي القيمة الدفترية

كما في 31 كانون الأول 2016

تم تحميل جزء من مصروف الاستهلاك ببلغ 123,586 دولار أمريكي خلال الفترة على كلفة المبيعات.

7. مشاريع تحت التنفيذ

يمثل هذا البند كما في 31 كانون الأول 2016 التكاليف التي تكبدها المجموعة لإقامة عدد من المشاريع. عند الانتهاء من إنشاء هذه المشاريع سيتم تحويل كافة التكاليف إلى حساب العقارات والآلات والمعدات. يوضح الجدول التالي ملخص المعلومات المالية المتعلقة بهذه المشاريع:

الشركة	المشروع قيد الإنشاء	التكاليف حتى 31 كانون الأول 2016 دولار أمريكي	الكلفة الإجمالية المتوقعة لإنهاء المشاريع دولار أمريكي
سند الجنوب لطحن وتعبئة الاسمنت	مشروع مطحنة الاسمنت	1,090,427	58,200,000
سند للتجارة والتسويق	إعادة تأهيل المباني والمنشآت	1,311,068	6,717,068
سند للموارد الإنشائية	إعادة تأهيل المباني والمنشآت	474,074	831,074
		2,875,569	65,748,142

8. الشهرة

يمثل هذا البند الشهرة الناتجة عن شراء شركات تابعة وهي شركة سند للتجارة والتسويق وشركة بلاك اكسپرس. لغرض دراسة تدني قيمة الشهرة، تم تحميل قيمة الشهرة على الوحدة المنتجة للنقد (التجارة والنقل) والتي تمثل أيضاً جزءاً من قطاعات أصول الشركة.

تم تحديد القيمة المتوقعة استردادها لوحدتها التجارة والنقل بذاه على "القيمة قيد الاستخدام" وفقاً للتدفقات النقدية المتوقعة لفترة خمس سنوات من خلال موازنات مالية مستقبلية تم اعتمادها من قبل إدارة المجموعة. تم استخدام معدل خصم قبل الضريبة بمقدار 16.8% للتدفقات النقدية خلال الخمس سنوات القادمة. تم استخدام معدل لنمو التدفقات النقدية المتوقعة لفترة ما بعد الخمس سنوات بمقدار 2.75%.

الفرضيات الرئيسية المستخدمة في احتساب القيمة في الاستخدام

إن احتساب القيمة في الاستخدام لجميع قطاعات الأصول يخضع لحساسية معدل الخصم المستخدم ومعدل نمو التدفقات النقدية للفترة ما بعد فترة الموازنات:

معدل الخصم: يعكس معدل الخصم تقديرات الإدارة للمخاطر المرتبطة بقطاع الأصول، مع الأخذ بالاعتبار قيمة الوقت وأيضاً المخاطر الخاصة بالموجودات التي لم يتم تضمينها بتقديرات التدفقات النقدية. يعتمد احتساب معدل الخصم على عوامل ذات علاقة بالشركة وقطاع الأصول وهو مشتق من المعدل المرجح لكلفة رأس المال. يعتمد احتساب المعدل المرجح لكلفة رأس المال على تكلفة الإقراض وتكلفة رأس المال. يتم احتساب تكلفة رأس المال بناء على العائد المتوقع على الاستثمار ويعتمد احتساب تكلفة الإقراض على افتراضات الشركة الخاصة بالفائدة والتي تلتزم الشركة بتسديدها. يتم إدراج المخاطر الخاصة بالقطاع من خلال استخدام معاملات بيتا بشكل منفرد. يتم تقييم معاملات بيتا (Beta) بشكل سلوي باستخدام معلومات سوقية متوفرة.

تقدير معدل النمو: يعتمد معدل النمو على قيمة نتائج قطاع الأصول بعد فترة الموازنة المعلنة. لتحديد معدلات النمو المناسبة، تم الأخذ بالاعتبار القوي التفاضلية المتوقع أن تسود بعد فترة الموازنة المعلنة.

9. استثمار في شركات حليفة

أطلقت المجموعة مع بداية تأسيسها برنامج "بيان" بهدف الشراكة الاستراتيجية مع الشركات الصغيرة والمتوسطة التي تعمل في قطاع الصناعات الإنشائية، وذلك من أجل تطوير إنتاجيتها وقدرتها التنافسية بما يحسن عوائدها المالية، بالإضافة إلى خلق فرص عمل وفتح أسواق جديدة أمامها للتصدير.

بدأت المجموعة استثماراتها في عدد من هذه الشركات بنسب ملكية تتراوح بين 20% إلى 49%. تعتقد إدارة المجموعة بأن لها نفوذاً مؤثراً في هذه الشركات من خلال وجود تمثيل لها في مجالس إدارتها قادر على التأثير في السياسات المالية والتشغيلية فيها. وبالتالي تم تصنيف استثمار المجموعة في هذه الشركات كاستثمار في شركات حليفة.

يوضح الجدول التالي ملخص المعلومات المالية المتعلقة باستثمار المجموعة في شركاتها الحليفة.

المجموع 2016 دولار أمريكي	المركز العالي للشركات الحليفة
5,402,637	موجودات غير متداولة
4,856,682	موجودات متداولة
(1,536,238)	مطلوبات غير متداولة
(3,178,696)	مطلوبات متداولة
5,544,385	حقوق الملكية
1,265,186	حصة المجموعة
1,265,186	القيمة الدفترية للاستثمار
	الإيرادات ونتائج الأعمال
12,153,530	الإيرادات
(9,466,994)	تكلفة المبيعات
(1,372,489)	مصاريف إدارية
1,314,047	الربح قبل الضريبة
(197,107)	مصاريف الضريبة
1,116,940	صافي الربح للسنة
226,929	حصة المجموعة في صافي الربح
-	حصة المجموعة في بنود الدخل الشامل

10. استثمارات عقارية

لقد كانت الحركة على الاستثمارات العقارية والتي تمثل اراضي خلال السنة كما يلي:

2016	
دولار أمريكي	
-	الرصيد كما 27 كانون الثاني 2016
4,558,049	إضافات
4,558,049	الرصيد في نهاية السنة

11. ذمم مدينة

تشمل الذمم المدينة ما يلي:

2016	
دولار أمريكي	
6,929,949	ذمم تجارية
12,699,952	شيكات برسم التحصيل تستحق خلال عام
19,629,901	

فيما يلي تحليل لأصناف الذمم المدينة غير متدنية القيمة:

الذمم المستحقة وغير متدنية القيمة					
غير مستحقة وغير متدنية القيمة	1-90	91-180	181-360	تزيد عن 360	المجموع
يوم	يوم	يوم	يوم	يوم	دولار أمريكي
دولار أمريكي	دولار أمريكي	دولار أمريكي	دولار أمريكي	دولار أمريكي	دولار أمريكي
16,513,249	3,116,652	-	-	-	19,629,901
2016					

في تقدير إدارة المجموعة لجنة من المتوقع تحصيل الذمم غير متدنية القيمة بالكامل. تقوم المجموعة بالحصول على ضمانات مقابل معظم هذه الذمم المدينة.

12. موجودات متداولة أخرى

يتألف هذا البند مما يلي:

2016	
دولار أمريكي	
4,708,524	مستحق من جهات ذات علاقة
1,526,739	مستحق من ضريبة القيمة المضافة
799,075	المكزون
269,008	مصاريف متوقعة مقدماً
3,663	أخرى
7,307,009	

13. استثمارات محفظة الصندوق النقدي

تمثل الاستثمارات في محفظة الصندوق النقدي مبالغ مدارة من قبل صندوق الاستثمار الفلسطيني (الشركة الأم) حيث يتم استثمار هذه المحفظة في ودائع نقدية لدى مؤسسات مصرفية داخل فلسطين وخارجها. بلغ معدل الفائدة خلال الفترة ما نسبته 3.27% على الودائع بالدولار الأمريكي. فيما يلي الحركة على هذا الحساب خلال السنة:

2016	
دولار أمريكي	
-	رصيد بداية الفترة
34,450,000	إضافات
89,208	إيرادات فوائد
(20,665,552)	مستحقات
13,873,656	رصيد نهاية السنة

14. النقد والنقد المعادل

يتألف النقد والنقد المعادل مما يلي:

2016	
دولار أمريكي	
51,739	نقد في الصندوق
2,051,072	حسابات جارية لدى البنوك
49,111	ودائع لأجل لدى البنوك
2,151,922	

بلغ معدل سعر القوائد السنوية على أرصدة الودائع لدى البنوك بالدينار الأردني ما نسبته 1% للفترة المنتهية في 31 كانون الأول، 2016.

15. رأس المال المدفوع

تأسست شركة سند الموارد الإنشائية كشركة مساهمة عامة برأسمال قدره ستون مليون دولار أمريكي (60,000,000 دولار أمريكي) موزع على ستين مليون سهم (60,000,000 سهم) بقيمة إسمية دولار أمريكي واحد للسهم. وبأشرت الشركة أصلها التشغيلية بتاريخ 1 تشرين الثاني 2016. بالإضافة إلى ذلك قررت الهيئة العامة غير العادية بتاريخ 23 تشرين الثاني 2016 زيادة رأس مال الشركة إلى (66,000,000 دولار أمريكي) سنة وستين مليون دولار أمريكي، من خلال طرح ما مجموعه (6,000,000 سهم) ستة ملايين سهم للاكتتاب الأولي العام على جمهور المستثمرين. لاحقاً لتاريخ القوائم المالية الموحدة تم الاكتتاب بجميع الأسهم المطروحة للاكتتاب العام وإدراج أسهم الشركة في بورصة فلسطين للأوراق المالية بتاريخ 20 شباط 2017.

16. احتياطي إجباري

يمثل هذا البند ما تم اقتطاعه بنسبة 10% من أرباح الشركة السنوية الصافية وفقاً لقانون الشركات والنظام الداخلي للشركة ولا يجوز وقف هذا الإقتطاع قبل أن يبلغ مجموع الاحتياطي المتجمع ما يعادل 25% من رأس المال المكتتب به. لا يجوز توزيع الاحتياطي الإجباري على المساهمين.

17. فرض التأجير التمويلي

2016	
دولار أمريكي	فرض التأجير التمويلي
308,564	الجزء المتداول من فرض التأجير التمويلي طويل الأجل
(82,934)	
225,630	

وقعت شركة أريحا لتعبئة وتغليف الإسمنت (شركة تابعة) بتاريخ 11 أيار 2015 إتفاقية إجارة منتهية بالتمليك لتمويل ماكينة تعبئة وتغليف إسمنت مع شركة الإجارة الفلسطينية لمدة 60 شهراً بمبلغ 612,346 دولار أمريكي. بناء على الإتفاقية المبرمة بين الطرفين، تم تسديد 181,312 دولار أمريكي كدفعة مقدمة والباقي يتم دفعه كبدل إيجار شهري ثابت بمبلغ 10,417 دولار أمريكي. تم رهن الماكينة المعولة من قبل شركة إجارة وتجيير بوليصة التأمين عليها لصالح شركة الإجارة الفلسطينية.

فيما يلي جدول استحقاق رصيد الفرض القائم:

دولار أمريكي	ما يستحق خلال عام
82,934	2017
90,854	2018
99,530	2019
35,246	لاحقاً
308,564	

18. مخصص تعويض نهاية الخدمة

فيما يلي الحركة على مخصص تعويض نهاية الخدمة:

2016	
دولار أمريكي	الرصيد كما 27 كانون الثاني 2016
-	استحوذت شركات تابعة (إيضاح 4)
332,741	إضافات خلال السنة
53,098	المنطوق خلال السنة
(7,749)	فروقت صلة
(235)	رصيد نهاية السنة
377,855	

19. دعم دائنة

2016	
دولار أمريكي	دعم تجارية دائنة
22,554,294	شيكات آجلة تستحق خلال ثلاثة شهور
773,935	
23,328,229	

20. محصن ضريبة الدخل

2016
نولار أمريكي
-
(49,990)
424,614
298
374,922

رصيد بداية السنة
استحواد شركات تابعة (إيضاح 4)
التخصيص للسنة
فروقات عملة

21. مطلوبات متداولة أخرى

2016
نولار أمريكي
2,161,089
281,206
101,293
43,891
2,587,479

مستحق لجهات ذات علاقة
مصاريف مستحقة
صندوق ائجار الموظفين
أخرى

22. الإيرادات

للفترة منذ التأسيس في 27 كانون الثاني 2016 وحتى 31 كانون الأول 2016
نولار أمريكي
32,475,755
144,080
32,619,835
(1,874,972)
30,744,863

مبيعات الإسمت
إيرادات النقل
مرتجعات وخصم على المبيعات

23. كلفة المبيعات

للفترة منذ التأسيس في 27 كانون الثاني 2016 وحتى 31 كانون الأول 2016
نولار أمريكي
24,787,188
2,246,820
269,440
27,303,448

تكلفة مبيعات الإسمت
تكلفة النقل
تكلفة تعبئة وتغليف

24. مصاريف إدارية وعامة

الفترة منذ التأسيس لى 27 كانون الثاني 2016 وحتى 31 كانون الأول 2016	دولار أمريكي	
607,177		رواتب ومنافع الموظفين
74,756		رسوم واشتراقات
74,485		مصاريف تسويقية
28,298		قرطاسية ومطبوعات
23,022		سيانة وتصلبات عامة
22,608		أتعاب مهنية واستشارية
15,828		فوائد و صمولات بنكية
13,734		مصاريف سفر
7,552		سحروقات ومصاريف سيارات
6,908		مياه وكهرباء
5,143		ضريبة
4,674		تأمينات
4,172		تبرعات
2,472		مصاريف اتصالات
8,502		أخرى
899,331		

25. الحصة الأساسية والمخفضة للسهم من ربح الفترة

لقد كانت الحصة الأساسية والمخفضة للسهم من ربح للفترة كما يلي:

2016	دولار أمريكي	
2,323,251		ربح الفترة العائد إلى مساهمي سند
20,973,451		المعدل المرجح لعدد الأسهم المكتتب بها
0.11		الحصة الأساسية والمخفضة للسهم من ربح الفترة

26. معاملات مع جهات ذات علاقة

يمثل هذا البند العمليات التي تعت مع جهات ذات علاقة والتي تتضمن الشركات الحليفة والمساهمين الرئيسيين وأعضاء مجلس الإدارة والإدارة العليا وأية شركات يسيطرون عليها كلياً أو جزئياً أو لهم القدرة على التأثير بها. يتم اعتماد سياسات الأسعار والشروط المتعلقة بالمعاملات مع الجهات ذات العلاقة من قبل مجلس إدارة المجموعة.

فيما يلي الأرصدة مع الجهات ذات العلاقة الظاهرة في قائمة المركز المالي الموحدة كما في 31 كانون الأول 2016:

2016	دولار أمريكي	طبيعة العلاقة	
13,873,656		الشركة الأم	استثمارات محفظة الصندوق النقدي
4,708,524		شركات شقيقة	موجودات متداولة أخرى
2,161,089		شركات شقيقة	مطلوبات متداولة أخرى

فيما يلي المعاملات مع الجهات ذات العلاقة الظاهرة في قائمة الدخل والدخل الشامل الموحدة هي كما يلي:

طبيعة العلاقة	فوائد دائنة
الشركة الأم	
دولار أمريكي	89,208
	65,431
	16,358

مكافآت ورواتب الإدارة العليا:
رواتب ومنافع أخرى
تعويض نهاية الخدمة

27. قياس القيمة العادلة

يوضح الجدول التالي التسلسل الهرمي لقياس القيمة العادلة للموجودات المالية كما في 31 كانون الأول 2016:

معلومات لا يمكن ملاحظتها (المستوى الثالث)	معلومات يمكن ملاحظتها (المستوى الثاني)	أسعار تداول في أسواق مالية نشطة (المستوى الأول)	تاريخ القياس	موجودات تم قياسها بالقيمة العادلة
دولار أمريكي	دولار أمريكي	دولار أمريكي	31 كانون الأول 2016	استثمارات عقارية
4,558,049				

فيما يلي الاقتراضات الرئيسية المستخدمة لتحديد القيمة العادلة للاستثمارات العقارية:

يتم تكليف محاسبين خارجيين معتمدين لتقييم القيمة العادلة للاستثمارات العقارية والتي تمثل في الأقطب أسعار بيع لأراض مشابهة خلال العام والتي يتم احتسابها بالقيمة العادلة للمتر المربع من الأرض مضروباً بعدد الأمتار المربعة لمساحة الأرض. وتقوم الشركة بتسجيل القيمة العادلة في البيانات المالية الموحدة بناء على تخمينات المحاسبين المستقلين والسياسة المعتمدة من قبل مجلس الإدارة.

يمثل الجدول التالي حساسية القيمة العادلة للاستثمارات العقارية. إن أثر التغير المتوقع في القيمة العادلة مساوٍ ومعاكس لأثر الزيادة الميَّنة أذاً:

الآثر على القيمة العادلة وبيع السنة	الزيادة في القيمة العادلة	2016
دولار أمريكي	%	القيمة العادلة للمتر المربع الواحد
227,902	5	

تستخدم الشركة التسلسل التالي لتحديد والإفصاح عن القيم العادلة لأدواتها المالية:

- المستوى الأول: باستخدام أسعار التداول (غير المعدلة) لأدوات مالية مشابهة تماماً في أسواق مالية نشطة للأدوات المالية.
- المستوى الثاني: باستخدام معلومات غير أسعار التداول ولكن يمكن ملاحظتها بشكل مباشر أو غير مباشر.
- المستوى الثالث: باستخدام معلومات لا تستند لبيانات سوق يمكن ملاحظتها.

لم تقم الشركة بإجراء أي تحويلات بين المستويات المذكورة أعلاه خلال الفترة.

القيمة العادلة للأدوات المالية

يمثل الجدول التالي مقارنة للقيم الدفترية والقيم العادلة للأدوات المالية حسب صنفيها كما في 31 كانون الأول 2016:

القيمة العادلة	القيمة الدفترية	
2016	2016	
دولار أمريكي	دولار أمريكي	
		موجودات مالية
		ذمم مدينة
19,629,901	19,629,901	
7,038,001	7,038,001	موجودات مالية أخرى
13,873,656	13,873,656	استثمارات محفظة الصندوق التقدي
2,151,922	2,151,922	التقد والتقد المعامل
<u>42,693,480</u>	<u>42,693,480</u>	
		مطلوبات مالية
		قرض التأجير التمويلي
308,564	308,564	
23,328,229	23,328,229	ذمم دائنة
2,587,479	2,587,479	مطلوبات متداولة أخرى
<u>26,224,272</u>	<u>26,224,272</u>	

تم إظهار القيم العادلة للموجودات والمطلوبات المالية وفقاً للقيم التي يمكن أن تتم بها عمليات التبادل بين جهات معنية بذلك، باستثناء عمليات البيع الإجبارية أو التصفية.

- إن القيم العادلة للموجودات المالية والمطلوبات المالية هي مقارنة بشكل كبير لقيمتها الدفترية وذلك لكون تلك الأدوات ذات فترات سداد أو تحصيل قصيرة الأجل.

- تم تحديد القيمة العادلة لقرض التأجير التمويلي من خلال خصم التدفقات النقدية المستقبلية باستخدام أسعار فائدة متاحة لقرض أخرى ذات شروط مشابهة.

28. إدارة المخاطر

إن المخاطر الأساسية الناتجة عن الأدوات المالية للشركة هي مخاطر أسعار الفائدة ومخاطر العملات الأجنبية ومخاطر الائتمان ومخاطر السيولة. يقوم مجلس إدارة الشركة بالمراجعة والموافقة على سياسات إدارة هذه المخاطر والتي تتلخص بما يلي:

مخاطر أسعار الفائدة

يوضح الجدول التالي حساسية قائمة الدخل والتدخل الشامل الموحدة للتغيرات الممكنة المعقولة على أسعار الفائدة على الموجودات والمطلوبات المالية التي تحصل سعر فائدة متغيرة كما في 31 كانون الأول 2016، مع بقاء جميع المتغيرات الأخرى المؤثرة ثابتة.

إن أثر النقص المتوقع في أسعار الفائدة مسلو ومعاكس لأثر الزيادة المبينة أدناه:

		31 كانون الأول 2016
الأثر على ربح السنة	الزيادة بسعر الفائدة	
دولار أمريكي	(نقطة مئوية)	
27,130	20	الدولار الأمريكي
98	20	الدينار الأردني

مخاطر العملات الأجنبية

يرصد الجدول التالي حساسية قائمة الدخل والنخل الشامل الموحدة للتغيرات الممكنة المعقولة في أسعار صرف الدولار الأمريكي مقابل العملات الأخرى التي تتعامل بها الشركة، مع بقاء جميع المؤثرات الأخرى ثابتة. إن سعر صرف الدولار الأمريكي مربوط بسعر صرف ثابت مع الدينار الأردني وبالتالي فإن مخاطر التغير في سعر صرف الدينار الأردني غير جوهرية على القوائم المالية الموحدة للشركة. إن أثر النقص المتوقع في أسعار العملات الأجنبية مسلو ومعاكس لأثر الزيادة الميينة أدناه:

الزيادة في سعر الصرف مقابل الدولار الأمريكي	الأثر على ربح السنة
%	دولار أمريكي

31 كانون الأول 2016

20	414,849	الدينار الإسرائيلي
20	5,851	العملات الأخرى

مخاطر الائتمان

لدى الشركة وشركاتها التابعة قاعدة كبيرة من العملاء وبالتالي فإن مخاطر الائتمان المرتبطة بالذمم المدينة موزعة على عدد كبير من العملاء. تحدد الشركة من مخاطر الائتمان عن طريق متابعة تحصيل الذمم المدينة من خلال إدارة الشركة وبالتعاون مع المستشارين القانونيين. إن الحد الأقصى للتعرض لمخاطر الائتمان هو مبلغ الذمم المدينة. بالنسبة لمخاطر الائتمان الناجمة عن الموجودات المالية الأخرى والتي تشمل الاستثمار في محفظة الصندوق النقدي والودائع لدى البنوك والأرصدة المدينة الأخرى فإن تعرض الشركة لمخاطر الائتمان ينجم عن عجز الطرف الأخر عن الوفاء بالتزاماته والتي تساوي القيمة التقديرية لهذه الموجودات المالية كحد أقصى.

مخاطر السيولة

تعمل الشركة على إدارة مخاطر السيولة وذلك عن طريق التأكد من توفر السيولة الكافية للوفاء بالتزامات الشركة وتمويل نشاطاتها التشغيلية.

يلخص الجدول أدناه توزيع المطلوبات المالية (غير مضمومة) كما في 31 كانون الأول 2016 على أساس السنة المتبقية للاستحقاق التعديدي وأسعار الفائدة السوقية الحالية.

تحت الطلب	أقل من 3 شهور	3 - 12 شهر	1-4 سنوات	المجموع	
دولار أمريكي	دولار أمريكي	دولار أمريكي	دولار أمريكي	دولار أمريكي	31 كانون الأول 2016
-	31,251	93,753	281,178	406,182	فرض التأجير التمويلي
19,828,995	3,499,234	-	-	23,328,229	ذمم دائنة
87,479	-	2,500,000	-	2,587,479	مطلوبات متداولة أخرى
19,916,474	3,530,485	2,593,753	281,178	26,321,890	

29. إدارة رأس المال

يتمثل الهدف الرئيسي فيما يتعلق بإدارة رأس المال الشركة بالحفاظ على نسب رأس مال ملائمة بشكل يدعم نشاط الشركة ويعظم حقوق الملكية. تقوم الشركة بإدارة هيكل رأس المال وإجراء التعديلات اللازمة عليها في ضوء التغيرات في الأوضاع الاقتصادية.

يتألف رأس مال الشركة من رأس المال المنفوع والاحتياطي الإجمالي والأرباح المنورة وحقوق الجهات غير المسيطرة بمجموع 64,281,220 دولار أمريكي كما في 31 كانون الأول 2016.

30. تركيز المخاطر في المنطقة الجغرافية

تمارس المجموعة أنشطتها في فلسطين. إن عدم استقرار الوضع السياسي والاقتصادي في المنطقة قد يزيد من خطر ممارسة المجموعة لأنشطتها وقد يؤثر سلباً على أدائها.

31. أحداث لاحقة

لاحقاً لتاريخ القوائم المالية الموحدة تم الاكتاب بجميع الأسهم المطروحة للاكتاب العام وإدراج أسهم الشركة في بورصة فلسطين بتاريخ 20 شباط 2017.

www.sanad.ps