



الشركة الفلسطينية للكهرباء م.م
PALESTINE ELECTRIC COMPANY PLC

التاريخ : 22 آذار 2017
الإشارة : PEC/SHA/14.07.05/17

حضرة السيد/ أحمد عويضة المحترم،
الرئيس التنفيذي
بورصة فلسطين
نابلس - فلسطين
تحية طيبة و بعد ،

الموضوع: التقرير السنوي 2016

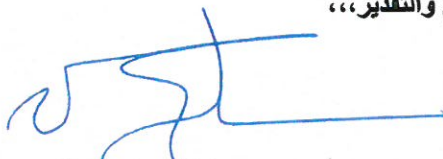
بالإشارة إلى الموضوع أعلاه، والتزاماً منا بنظام الإفصاح الساري وحرصنا على الشفافية في عرض المعلومات من أجل الحفاظ على بيئة التداول العادل، يسرنا أن نرفق لكم الآتي:

أولاً : التقرير السنوي للعام 2016 والمعد طبقاً لمتطلبات الإفصاح.

ثانياً : البيانات المالية للسنة المنتهية 2016 ، المدققة من السادة إرنست ويونغ وفقاً لمعايير المحاسبة الدولية والتي تتضمن التالي:

- الميزانية الموحدة.
 - قائمة الدخل الموحدة.
 - قائمة التغييرات في حقوق الملكية.
 - قائمة التدفقات النقدية.
 - إيضاحات حول القوائم المالية الموحدة.
- كما يرجى العلم بأنه لا يوجد أية اختلافات بين البيانات المالية الأولية والتي سبق الإفصاح عنها وبين البيانات المالية المدققة لعام 2016.

وتفضلوا بقبول فائق الاحترام والتقدير،،،


وليد سعد سلمان
المدير التنفيذي العام

- نسخة للسادة هيئة سوق رأس المال المحترمين.

التقرير السنوي 2016

الشركة الفلسطينية للكهرباء



الشركة الفلسطينية للكهرباء م.م
PALESTINE ELECTRIC COMPANY PLC



مستمرون بإنتاج الكهرباء منذ العام

2004



المحتويات

الشركة الفلسطينية للكهرباء

1. رسالة رئيس مجلس الإدارة
2. رسالة المدير التنفيذي العام
3. نبذة عن الشركة
4. الإدارة التنفيذية ومجلس إدارة الشركة
5. حوكمة الشركات
6. موظفي الشركة
7. علاقات المستثمرين
8. تكنولوجيا المعلومات

ملخص عن اللقاء المفتوح مع المدير التنفيذي العام – في غزة (مارس ٢٠١٧)

التشغيل والصيانة

9. الملخص الفني لمحطة توليد الكهرباء
10. التشغيل والصيانة عن العام 2016

سهم الشركة الفلسطينية للكهرباء

11. آلية الحصول على المعلومات عن سهم الشركة الفلسطينية للكهرباء
12. مساهمي الشركة
13. أداء سهم الشركة الفلسطينية للكهرباء

تحليل النتائج المالية

14. تحليل النتائج المالية عن العام 2016
15. توزيع الأرباح النقدية
16. حوافز أعضاء مجلس الإدارة
17. النسب المالية

18. البيانات المالية المدققة عن العام 2016

البيانات المالية



1. رسالة رئيس مجلس الإدارة



سامر خوري
رئيس مجلس الإدارة



أعزائي مساهمي الشركة

إن شركة الكهرباء تقدم خدمة أساسية للشعب الفلسطيني، وإننا نحاول دائماً أن نتعاون مع كل الأطراف لنحافظ على هذه المحطة لتقوم بدورها على أكمل وجه من أجل خدمة المواطن أولاً ومن ثم المشاركة في التنمية الاقتصادية الأساسية في قطاع غزة.

على الرغم من تعرضنا لصعوبات كبيرة في حل المشاكل المالية مع سلطة الطاقة ومع الإخوة في السلطة الوطنية، إلا أننا بجهود كبيرة ومن خلال اتصالاتنا المستمرة استطعنا أن نصل إلى اتفاقيات تسهل التعاون بيننا وبينهم.

لقد قمنا بأقصى ما هو ممكن من أجل التعاون مع السلطة في ظل الظروف القاسية المالية والسياسية والاقتصادية التي تواجهنا جميعاً، وقد قدمت الشركة كل ما يُمكن تقديمه حتى يستمر العمل ونستطيع سوياً أن نلبي متطلبات هذه الخدمة الرئيسية لأبناء شعبنا في القطاع.

ونؤكد لكم أننا مستمرين بالتعاون مع أطراف السلطة الوطنية لحل أي عقبات مهما كانت لضمان إستمرارية العمل بهذا الصرح الوطني الهام على جميع الأصعدة والقيام بالمهمة الموكلة إلينا على أكمل وجه وتقديم الخدمة بكفاءة عالية وبشكل أفضل.

ومن خلال الجهود المشتركة مع الإخوة في السلطة الوطنية وسلطة الطاقة فإننا نأمل التعاون المستمر لتخطي جميع العقبات للعمل على تنفيذ الخطط اللازمة لتوسيع المحطة والحصول على الغاز كوقود أساسي لتلبية المتطلبات التي يحتاجها قطاع غزة مما يخدم المصلحة الوطنية والمواطن بكل الأبعاد.

إنني أتمنى لفريق العمل الذي يقوم على إدارة هذه الشركة النجاح الدائم ونشكرهم على حسن إدارتهم لهذه الشركة والمحافظة على مصالح المساهمين، وباسمكم جميعاً أود أن أؤكد على تقديرنا الكبير لأدائهم المتميز.

سامر خوري
رئيس مجلس الإدارة



2. رسالة المدير التنفيذي العام



وليد سلمان
نائب رئيس مجلس الإدارة
المدير التنفيذي العام



مساهمي الشركة الكرام

مع تحياتنا لكم جميعاً

أؤكد لكم على أننا مستمرين بأداء هذه المهمة في مختلف الظروف التي نتعرض لها من إغلاقات ومشاكل متعددة تدور حولنا سواء كانت من الأوضاع السياسية والاقتصادية الغير مستقرة أو بسبب شح مصادر التمويل للسلطة الفلسطينية الذي يؤثر علينا بشكل كبير، مما أجبرنا لندخل في مفاوضات مع سلطة الطاقة ومع وزارة المالية من أجل تسوية حقوقنا المتركمة على السلطة الوطنية، وبدعم كبير من أعضاء ورئيس مجلس الإدارة استطعنا من خلال الاتصال والبحث المستمر مع الإخوة في وزارة المالية وسلطة الطاقة من تحقيق اتفاق قما من خلاله بتقديم تسهيلات كبيرة للسلطة من أجل أن نحصل على ما يمكن الحصول عليه من أجل الاستمرار في العمل والقيام بمهمتنا، وقد تم بحمد الله توقيع الاتفاق كنتيجة لهذه المفاوضات.

لقد تم تقديم نسبة خصم من مستحقاتنا المتركمة وذلك من أجل أن نضمن دفع الجزء الباقي من المترجمات من خلال دفعات (كمبيالات) تسدها وزارة المالية على ١٥ شهراً، وكذلك اتفقنا على إعطاء تخفيض من الدفعة الشهرية بقيمة \$١٥٠,٠٠٠ شهرياً لنساهم في دعم ميزانية السلطة أولاً ومن أجل أن نكون في وضع نستطيع به القيام بمهمتنا من خلال توفير السيولة لأعمال الصيانة ولتسهيل العمل في المحطة وتقديم الخدمة الضرورية والأساسية لأبناء شعبنا في غزة.

إننا نواصل البحث والتعاون مع الإخوة في سلطة الطاقة وجميع الجهات المسؤولة من أجل توفير الوقود اللازم لاستمرار العمل، بالرغم من تعرضنا للكثير من حملات التشويه والتي لا تعكس الواقع، حاولنا أن نوضح الصورة الحقيقية والواقعية دون التجني على أحد وأثبتنا للجميع أننا لسنا الطرف الذي يسبب الخلل في المعادلة، لكننا نحن الطرف الأساسي الذي يقوم بمهمته على أحسن وجه في مختلف الظروف وأثبتنا أن هذا المشروع يعتبر المشروع الوطني الأول الذي يقدم خدمة أساسية لجميع شرائح المجتمع.

تعمل المحطة دائماً حسب كميات الوقود المتوفرة وحسب متطلبات سلطة الطاقة وشركة التوزيع مؤكداً دائماً جاهزين للعمل في كل الظروف عند توفر كميات الوقود، كما أننا قما بتقديم أقصى ما يمكن لهذه الشركة أن تقدمه من أجل الاستمرار في العمل وتقديم الخدمة على أن نكون يداً بيد مع الجهات الرسمية لخدمة شعبنا ومواطنينا.

هذه المحطة هي مشروع وطني بامتياز واستثمار وطني بامتياز رغم كل الإدعاءات التي استطعنا أن نقهرها بكل ما أمكن من خلال ما قدمنا وقما به خلال الاتفاق الأخير مع سلطة الطاقة.

أود أن أؤكد لكم أننا سنستمر في هذا العمل بأعلى كفاءة، وأن نكون جاهزين وحاضرين دائماً، وعلى الرغم من مرور الزمن على هذه المحطة فإنها تعمل بكامل طاقتها، واستطعنا توقيع اتفاقيات جديدة مع شركات عالمية لأعمال الصيانة لنقوم بمهمتنا على أكمل وجه ونحاول زيادة الكفاءة وتقليل التكلفة.

إنني باسمكم جميعاً أعتز بفريق العمل الذي يقوم بإدارة هذه المحطة وبالفريق الفني الذي يتابع كل صغيرة وكبيرة، وإننا نقوم برعايتهم وتطوير خبراتهم وإمكانياتهم على أحسن وجه من أجل مواكبة مراحل التطوير والجهوزية الدائمة للعمل.

أشكر كل الإخوة في مجلس الإدارة الذين لم ييخولوا بدعم هذه الشركة بكل جهودهم وتواصلهم معنا ومع كل أطراف العمل في فلسطين السياسيين والإقتصاديين، متمنياً أن نستطيع الاستمرار في هذا العمل والحصول على الغاز كوقود أساسي لهذه المحطة حتى يصبح هذا المشروع يشكل حلاً أساسياً لقطاع الكهرباء في غزة.

مع جزيل الشكر لكم

وليد سلمان
نائب رئيس مجلس الإدارة
المدير التنفيذي العام

3. نبذة عن الشركة

تأسست الشركة الفلسطينية للكهرباء في العام ١٩٩٩ برأسمال قدره ٦٠ مليون دولار أمريكي وفقاً للقوانين الفلسطينية، وذلك بهدف انشاء محطات لتوليد الكهرباء في مناطق السلطة الوطنية الفلسطينية، تعتبر الشركة الفلسطينية للكهرباء شركة مساهمة عامة، يمتلك المساهمون من الجمهور نسبة ٣٣٪ ويمتلك المساهمون من القطاع الخاص ٦٧٪.

تأسست شركة غزة لتوليد الكهرباء (الشركة التابعة) كذراع لتشغيل محطات توليد الكهرباء، الشركة الفلسطينية للكهرباء تمتلك شركة غزة لتوليد الكهرباء والتي تعتبر المزود الفلسطيني الحصري للكهرباء في غزة حسب الاتفاقيات الموقعة.

نحرص دائماً على ضمان الحفاظ على المعايير البيئية عند تشغيل وصيانة المحطة، والعمل وفقاً لمتطلبات أوبك ومعايير البنك الدولي، بالإضافة إلى التزامنا بمعايير ومتطلبات النظام البيئي الفلسطيني.

شركة غزة لتوليد الكهرباء GPGC

أنشأت محطة توليد الكهرباء لتعمل بقدرة انتاجية تبلغ ١٤٠ ميغاواط بنظام الدورة المركبة، حيث تعتمد عملية الانتاج على أربعة توربينات غازية واثنين من التوربينات البخارية لتشكيل مجموعتين لتوليد الكهرباء.

اجتماعات مجلس الإدارة خلال العام 2016

انعقد مجلس إدارة الشركة بتاريخ 2 مارس 2016 حيث تم فيه الاطلاع على الأمور الفنية والإدارية والمالية وأخر مستجدات الشركة فيما يتعلق بعملية التشغيل والصيانة.

2 مارس 2016

انعقد مجلس إدارة الشركة بتاريخ 20 أبريل 2016 حيث سبق اجتماع الجمعية العامة العادي من نفس اليوم وقام برفع توصية بتوزيع أرباح نقدية عن العام 2015 بنسبة 10% من قيمة رأس المال على المساهمين المالكين للأسهم حتى تاريخ الاجتماع، وتم المصادقة على القرار في اجتماع الجمعية العامة.

20 أبريل 2016

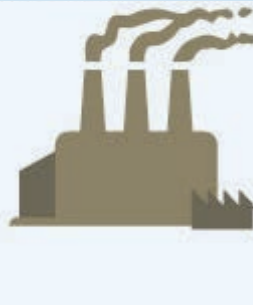
انعقد مجلس إدارة الشركة بتاريخ 3 ديسمبر 2016 والذي تم فيه الاطلاع على الأمور الفنية والإدارية والمالية للشركة ومناقشة آخر التطورات المتعلقة بالأمور المالية وعملية التشغيل والصيانة.

3 ديسمبر 2016

الموعد المقترح والمتوقع لعقد اجتماع الجمعية العامة عن العام 2016 يوم الأربعاء الموافق 19 أبريل 2017

الشركة الفلسطينية للكهرباء

محطة الكهرباء تنتج الكهرباء



محول رفع الجهد لشبكة النقل

سلطة الطاقة الفلسطينية

شبكات نقل الكهرباء لمسافات طويلة



محول خفض الجهد للمناطق

شبكات نقل الكهرباء للمنازل



محولات خفض الجهد على الأعمدة قبل دخولها للمنازل

4. الإدارة التنفيذية ومجلس إدارة الشركة

الإدارة التنفيذية

وليد سلمان	نائب رئيس مجلس الإدارة، المدير التنفيذي العام
رفيق مليحة	مدير عام محطة الكهرباء
محمود النباهين	المدير المالي ومدير دائرة الإمتثال

مجلس إدارة الشركة الفلسطينية للكهرباء

#	الأعضاء	المنصب	التمثيل	العنوان الكامل
1	سامر خوري	رئيس مجلس الإدارة	شركة فلسطين للطاقة م.خ.م	غزة، النصيرات، ش. صلاح الدين، محطة التوليد، ص ب 1336 هاتف 2888600 تحويلة رقم 331، فاكس 2888607
2	وليد سلمان	نائب الرئيس		
3	نبيل الصراف	عضو		
4	طارق العقاد	عضو		
5	هاتي عوض	عضو		
6	هاتي علي	عضو		
7	مروان سلوم	عضو		
8	شرحبيل الزعيم	عضو		
9	عاهد بيسيسو	عضو	شركة كهرباء فلسطين القابضة	غزة، النصيرات، ش. صلاح الدين، محطة التوليد، ص ب 1336 هاتف 2888600 تحويلة رقم 331، فاكس 2888607
10	طلال ناصر الدين (*)	عضو		
11	سمير الشوا	عضو		
12	فيصل الشوا	عضو	شركة مورجنتي	الأردن، عمان ص ب 830392 هاتف 4658403 962+ فاكس 4643071 962+
13	خالد العسيلي	عضو		
14	ماجد الحلو	عضو	هيئة التقاعد الفلسطينية	غزة، الرمال، ش. الثورة، بجوار ملعب فلسطين هاتف 2829219، فاكس 2822473
15	إياد بصل	عضو	مساهم من جمهور المساهمين	غزة، الرمال، ش. حيفا، هاتف 2848025، تلفاكس 2840384

(*) تم التعيين بتاريخ 20 أبريل 2016

(**) تبعاً للنظام الداخلي للشركة فقد خصصت ثلاث مقاعد في مجلس الإدارة للمساهمين من الجمهور ممن يملكون النصاب القانوني من أسهم الشركة، وحتى وقت كتابة هذا التقرير تم شغل مقعدين فقط، حيث تم الاتفاق مع مراقب الشركات خلال اجتماع الجمعية العمومية الذي عقد بتاريخ 25 أبريل 2012 على تعيين شركة كهرباء فلسطين ممثلاً إضافياً لها في الشركة الفلسطينية للكهرباء لاستكمال المتطلبات القانونية ويصبح عدد أعضاء مجلس الإدارة 15 عضواً، وذلك إلى حين توفر ممثلاً مؤهلاً من جمهور المساهمين.

5. حوكمة الشركات

إن مجلس الإدارة يقوم بحماية حقوق مساهمي الشركة ويتبنى مصالحهم للمحافظة على الشركة وتطوير أدائها بالشكل الذي يضمن تنمية أصولها والمحافظة على ممتلكاتها، كما يؤكد مجلس الإدارة للمساهمين أن الشركة تسعى للحصول على أفضل العوائد الممكنة على الرغم من كل الظروف.

كما يقوم مجلس الإدارة بتوجيه الإدارة التنفيذية لاتخاذ خطوات أفضل للعمل بهدف الحفاظ على الشركة وأصولها والاستخدام الأمثل لمواردها بشكل فعال للتأكد من أنها تتبع أفضل مبادئ حوكمة الشركات.

التزمت الشركة ومنذ إدراج أسهمها في بورصة فلسطين على تطبيق مبدأ الشفافية في عرض جميع المعلومات المطلوبة طبقاً لمتطلبات الإفصاح المعمول به في بورصة فلسطين وتعليمات هيئة سوق رأس المال الفلسطينية، وذلك من نابع الحرص الشديد على ثقة مساهميننا بالشركة وتعزيز مبادئ الشفافية في عرض المعلومات والبيانات لجميع المساهمين والمستثمرين على حدٍ سواء دون استثناء، وذلك لإتاحة المجال أمامهم في اتخاذ القرارات السليمة والمدروسة لاستثماراتهم وأسهمهم بشكل عادل.

لقد تم إنشاء دائرة الإمتثال الداخلية بهدف ضمان تطبيق جميع السياسات والإجراءات الداخلية في الشركة لتكون متوافقة مع أعلى المعايير وأفضل الممارسات المتبعة في إدارة الأعمال.

مدقق الحسابات الخارجي للعام ٢٠١٦

بموجب التصويت في اجتماع الجمعية العامة المنعقد بتاريخ ٢٠ أبريل ٢٠١٦ تم تعيين شركة إرنست ويونغ كمدقق خارجي لتدقيق حسابات الشركة عن العام ٢٠١٦.

المستشار القانوني

الزعيم وشركاه محامون ومستشارون قانونيون.

الالتزامات القانونية

لا يوجد على الشركة الفلسطينية للكهرباء أية قضايا مرفوعة على الغير أو مرفوعة من الغير.



6. موظفي الشركة

إننا نفتخر بفريق العمل الذي لدينا في جميع الأقسام الإدارية والفنية، في نهاية العام ٢٠١٦ بلغ عدد موظفين الشركة ١٤٨ موظفاً في مقابل ١٥٠ موظفاً حتى نهاية العام ٢٠١٥، إن معظم موظفينا من المهندسين والفنيين والإداريين وطواقم الأمن والسلامة الذين لديهم الشهادات والمؤهلات العلمية التي تتناسب مع طبيعة أعمالهم.

7. علاقات المستثمرين

دائرة علاقات المستثمرين – توزيع الأرباح

تأسست دائرة علاقات المستثمرين في العام ٢٠٠٥ لتعمل ضمن أفضل الممارسات والإجراءات والمعايير العالمية في التواصل مع المساهمين، وذلك بهدف ضمان جودة خدماتنا والتعامل مع جميع المساهمين بمهنية عالية وفعالة، والالتزام بالحقوق المتكافئة لجميع المساهمين في عرض المعلومات والبيانات والحصول عليها.

إننا فخورون بألية توزيع الأرباح المعمول بها في الشركة والتي تتماشى مع أفضل الممارسات وأحدث الخدمات التكنولوجية في البنوك، وذلك بطريقة توزيع سهلة وميسرة في سائر أرجاء فلسطين من خلال فروع البنك الذي نتعامل معه الشركة، أو تحويل أرباحهم إلى خارج فلسطين.

تلتزم الشركة بضمان حقوق المساهمين المحفوظة لديها والأرباح الغير الموزعة والبقاء عليها ضمن المطلوبات لدفعها للمساهمين عند تقديم مطالباتهم حسب الأصول.

المسؤولية الاجتماعية المشتركة

تهتم الشركة الفلسطينية للكهرباء بدعم الندوات والمؤتمرات واللقاءات في فلسطين التي تساعد في تسليط الضوء على القضايا الحيوية في الوطن الخاصة بالمعرفة والتكنولوجيا والتمويل والإحصاءات.

نسعى دائماً للعب دور حيوي وفعال في المجتمع من خلال توفير الدعم الاجتماعي للمرافق التعليمية والمؤسسات المحلية والمدارس والجامعات ومؤسسات التدريب، إننا نؤمن بتقاسم المعرفة وتمكين الطلاب من خوض التجربة على أرض الواقع للاطلاع المباشر على طبيعة أعمالنا.

8. تكنولوجيا المعلومات (IT)

لقد خصصت الشركة الفلسطينية للكهرباء قدراً كبيراً من مواردها للتأكد من أننا دائماً نسير وفق معايير وتطبيقات تكنولوجيا المعلومات داخلياً وخارجياً.

إن قسم تكنولوجيا المعلومات يسعى إلى تطبيق أحدث التقنيات و التطبيقات في جميع الإدارات مما يسهل متابعة ومراقبة العمل، ويقوم بتسهيل الحصول على التقارير اللازمة في أسرع وقت. ووفقاً لذلك، فقد تم حوسبة معظم خدمات الشركة والتقليل من استخدام الأوراق في العمل تماشياً مع معايير حماية النظام البيئي في العالم.

يقوم قسم تكنولوجيا المعلومات بعمل التحديثات المنتظمة وتقديم العديد من التسهيلات للإدارة وفريق العمل في محطة توليد الكهرباء بالإضافة إلى الاعتماد على أفضل السبل لأنظمة المراقبة والتحكم، كما يبادر فريق القسم بتطبيق الأنظمة المحوسبة داخل دوائر وأقسام الشركة.



ملخص عن اللقاء المفتوح مع المدير التنفيذي العام – في غزة (مارس 2017)



تلقت الشركة الفلسطينية للكهرباء دعوة للمشاركة في لقاء مفتوح بعنوان «الحوائق في أزمة الكهرباء في قطاع غزة» نظمتها المعهد الفلسطيني للاتصال والتنمية خلال جلسة المساءلة المجتمعية والذي عقد في مدينة غزة بتاريخ ٨ مارس ٢٠١٧.

حيث جمع اللقاء كل الأطراف المعنية للاستفسار عن الجوانب المتعلقة بالأداء الفني لمحطة توليد الكهرباء، والاتفاقات الحكومية والعقود الموقعة، ورؤية الشركة وأهدافها والمسائل المالية.

وكان الغرض من هذا اللقاء الهام هو توضيح المواضيع التي تم تداولها من قبل وسائل الإعلام المحلية خلال الأزمة الأخيرة وسط شائعات كثيرة لا مبرر لها. وحضر اللقاء ممثلين عن سلطة الطاقة وشركة التوزيع بالإضافة إلى العديد من وكالات الصحافة والإعلام الفلسطينية لتسجيل وتدوين الحقائق على الأحداث.

حيث قام المدير التنفيذي العام للشركة الفلسطينية للكهرباء - نائب رئيس مجلس الإدارة بالرد على جميع الأسئلة المطروحة إلى جانب مدراء الدوائر المختلفة في محطة توليد الكهرباء، وأكد على الالتزام الدائم بالشفافية الكاملة في كل قضايا الشركة منذ إنشائها وحتى الآن.

وأكد خلال اللقاء بأن شركة الكهرباء هي مشروع وطني واستثماري بامتياز وعلى متابعة دائمة من رئيس وأعضاء مجلس الإدارة نظراً لأهمية هذا الصرح الوطني وأنه يتابع على مدار الساعة مع جميع الأطراف كل القضايا المتعلقة بالشركة بغض النظر عن الخلافات السياسية وأن الشركة تتعاون مع جميع الجهات دون إستثناء من أجل التخفيف عن شعبنا.

وأشار إلى الدور الذي تقوم به الشركة ومشاركتها في إيجاد الحلول العملية لحل مشكلة الكهرباء من جميع النواحي المالية والتقنية والتطويرية، معلناً أنه تم الاتفاق مع سلطة الطاقة ووزارة المالية على التنازل عن مبلغ ٣٠ مليون دولار من الديون المترتبة على السلطة بالإضافة إلى تخفيض الفاتورة الشهرية بمقدار ١٥٠ ألف دولار شهرياً، كمساهمة ومشاركة من الشركة في حل الأزمة.



وأوضح بأن المحطة قادرة على إنتاج الطاقة الإنتاجية الكاملة بقدرة ١٤٠ ميغا واط في حال توفر الوقود لذلك وأنه يجب على جميع الأطراف الفلسطينية تحمل مسؤولياتهم من أجل حل أزمة الكهرباء واستيعاب كامل الطاقة الإنتاجية للمحطة وتوفير الوقود اللازم لذلك.

ووجه كلمته إلى جميع الأطراف على ضرورة التعاون لحل أزمة الكهرباء ومنها استمرار توفير الوقود اللازم وتمديد كافة خطوط شبكة الكهرباء، تحسين الجباية وضرورة تزويد المحطة بالغاز بدلاً من الوقود وعليه يجب أن يتحمل كافة الأطراف المسؤولية الكاملة للمقابلة على عاتقهم.

وأضاف بأن العقد بين الشركة والسلطة مدته ٢٠ سنة يتبقى منه ٨ سنوات وأنه يحق للشركة تمديد الإمتياز لمدة ٥ أعوام أولى ومن ثم ٥ أعوام إذا تم الإتفاق بين الطرفين على شروط مناسبة، وأن الشركة تقوم بأعمال الصيانة الضرورية الدورية وعند اللزوم ضمن عقود مع شركات عالمية مختصة لضمان استمرارية عمل المحطة بكفاءة عالية وجهوية تامة.

مؤكداً على ضرورة تزويد المحطة بالغاز بدلاً من الوقود مما يؤدي إلى كفاءة الانتاج العالية وتقليل التكلفة بشكل عام عن السلطة والمواطن، وشدد على ضرورة الابتعاد عن الخلافات السياسية لتحقيق مصلحة المواطن الذي يعاني الويلات بسبب الانقطاع المستمر للتيار الكهربائي.

وأخيراً أشار إلى أن الشركة تساهم بشكل فعال في المسؤولية الاجتماعية من تقديم المساعدات الإنسانية ودعم وتطوير وتدريب الطلبة في جميع الاختصاصات.

9. الملخص الفني لمحطة توليد الكهرباء

خلال العام ٢٠١٦ واجهتنا العديد من التحديات التي تتعلق بإمدادات الوقود وتوفر المواد وقطع الغيار اللازمة بسبب الاغلاقات والوضع السياسي في غزة، عاماً بعد عام أصبح لدينا الخبرة الكافية لمواجهة كل الصعاب حتى في ظل الظروف القاسية، هذا ساعدنا على الاكتفاء الذاتي بخبراتنا في كثير من الحالات لتذليل العقبات التي لا يمكن تجنبها والتي تحدث بسبب الظروف السياسية والاقتصادية الغير مستقرة.

تتحدى الشركة كل العقبات وتحافظ على أعلى المعايير في عملية التشغيل والصيانة وتواكب التطور والتقدم وفي العام ٢٠١٦ قمنا بتحديث أنظمة إدارة الصيانة للمحطة.

إننا نعمل دوماً على تطوير الخبرات من موظفينا الحاليين وتطوير قدراتهم الفنية في جميع مراحل التطور.

إن دعم المجتمع المحلي هو عنصر أساسي في سياستنا وجزء هام من أهداف الشركة في المسؤولية الاجتماعية ونضع نصب أعيننا مصالح المستثمرين في الشركة، ونساعد على ازدهار الشركة في المستقبل.

كل ذلك بدعم من رئيس وأعضاء مجلس إدارة الشركة وتوجيهات المدير التنفيذي العام والتزام فريق العمل، ونتطلع بتفاؤل إلى العام ٢٠١٧.

د. رفيق مليحة
مدير عام محطة الكهرباء



10. التشغيل والصيانة

بعد تجربتنا في هذا المشروع الفريد تعلمنا وأصبح لدينا الخبرة الكافية للتعامل مع كل العقبات والصعوبات والسيطرة عليها مهما كان نوعها من خلال كوادنا المحلية.

خلال العام ٢٠١٦ قامت الشركة بتنفيذ العديد من أعمال الترميم والإصلاحات والصيانة، وبسبب استمرار الحصار المفروض على غزة واجهنا العديد من الصعوبات في الحصول على المواد والمعدات المطلوبة، ومع ذلك تمكنا من إجراء كافة أعمال الصيانة الضرورية، كما قمنا بإنشاء دائرة فنية مختصة بالتخطيط للمشاريع المستقبلية المتعلقة بتجهيز وتحويل المحطة للعمل بالغاز وتوسيع المحطة وإجراء برامج التدريب اللازمة.

نحن دائماً على استعداد تام ولدينا الخطط للمضي قدماً للأمام، وتركيزنا الحالي في المقام الأول هو اصلاح الأضرار المتبقية لمحطة الكهرباء وضمان قدرتنا على التشغيل بكامل طاقتنا، نحن أيضاً نعمل باستمرار مع سلطة الطاقة وحثها المتواصل لتأمين المزيد من الوقود لمحطة الكهرباء بهدف ضمان استمرارية التشغيل وتلبية احتياجات المواطن من الكهرباء في غزة.



11. آلية الحصول على المعلومات عن سهم الشركة الفلسطينية للكهرباء

يتم الحصول على جميع المعلومات الخاصة بالشركة من خلال المواقع الالكترونية لبورصة فلسطين وهيئة سوق رأس المال والشركة الفلسطينية للكهرباء ومن خلال مقر الشركة الرئيسي في محطة الكهرباء بالنصيرات - قطاع غزة، بما في ذلك التقرير السنوي والذي يتوفر دائماً للمساهمين قبل أسبوعين من اجتماع الجمعية العامة السنوي، ويستطيع المساهمون الحصول على نسخة من التقرير السنوي أيضاً من الأماكن التالية: غزة - ورام الله - نابلس (بحسب الإعلانات المنشورة بهذا الخصوص في الصحف).

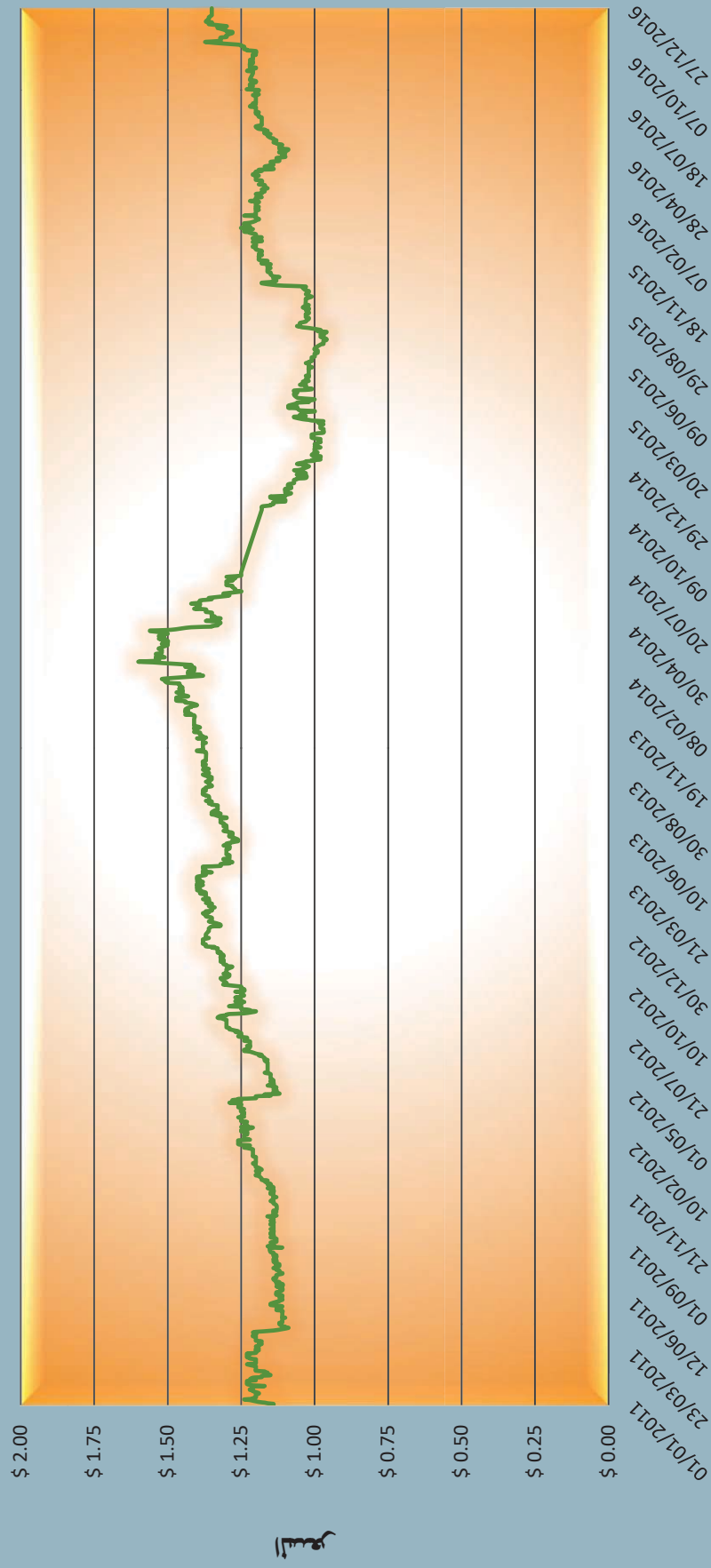
يمكنكم الاطلاع على التقرير السنوي وتحميله من موقع الشركة الالكتروني: www.pec.ps

12. مساهمي الشركة

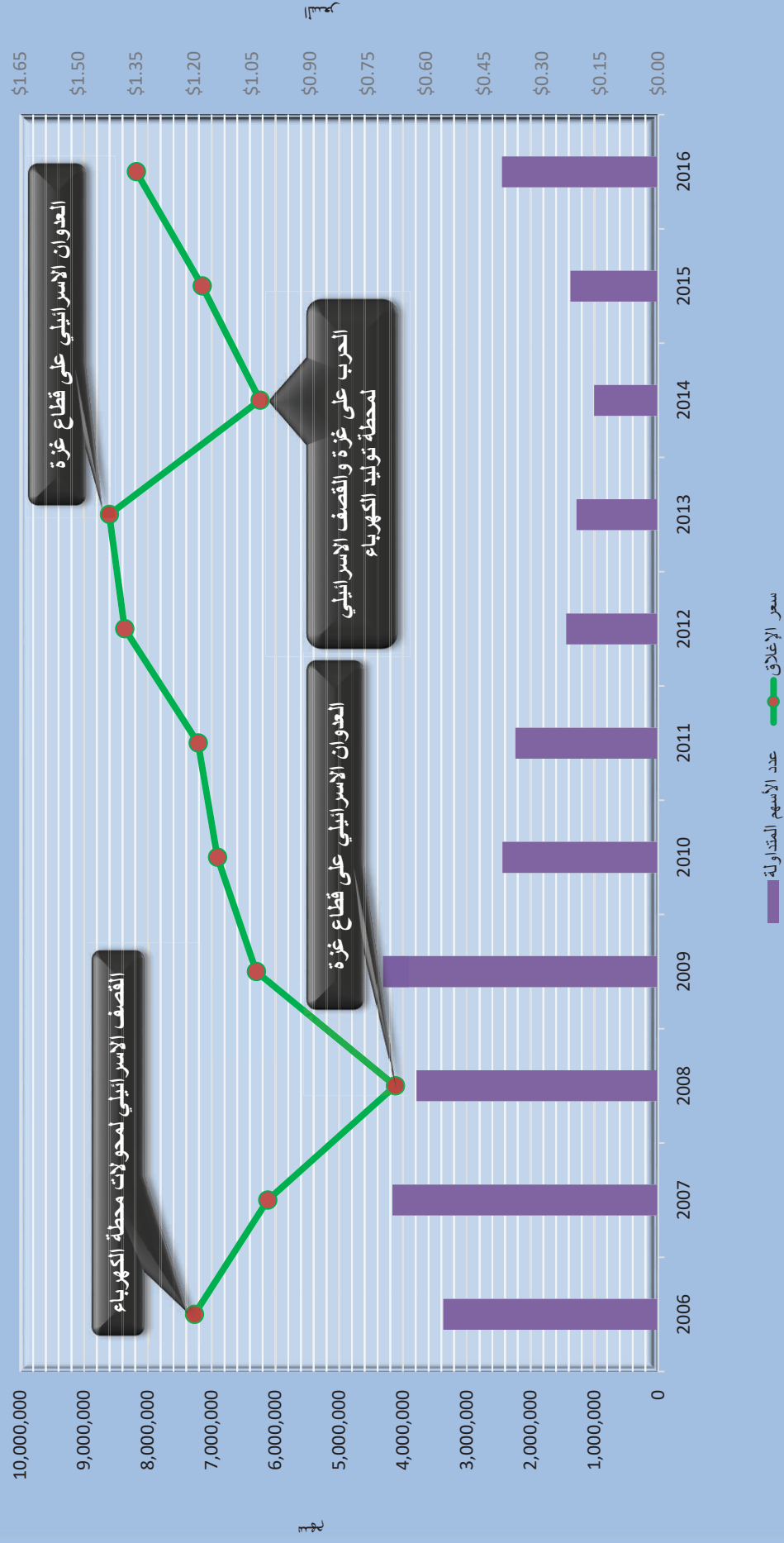
المساهمون المالكون لأكثر من 5 % من الأسهم:		
نسبة المساهمة	عدد الأسهم	اسم الشركة
65 %	38,999,600	شركة فلسطين للطاقة م.خ.م

تحليل سجل المساهمين 2015 - 2016						
نسبة الملكية		عدد الأسهم		عدد المساهمين		توزيع الأسهم طبقاً لنوع المساهمين
2016	2015	2016	2015	2016	2015	الفئة
67 %	67 %	40,200,000	40,200,000	5	5	المساهمون المؤسسون
33 %	33 %	19,800,000	19,800,000	10,964	11,061	الجمهور
100 %	100 %	60,000,000	60,000,000	10,969	11,066	الإجمالي
نسبة الملكية		عدد الأسهم		عدد المساهمين		تحليل الفئات المسجلة
2016	2015	2016	2015	2016	2015	الفئة
1.68 %	1.70 %	1,007,146	1,021,596	3,285	3,307	500- 1
6.26 %	6.39 %	3,758,635	3,832,788	5,197	5,297	1,000 - 501
6.31 %	6.17 %	3,786,320	3,699,128	2,121	2,095	5,000 - 1,001
2.17 %	2.24 %	1,303,610	1,345,222	176	185	10,000 - 5,001
5.53 %	5.11 %	3,317,624	3,066,215	146	141	50,000 - 10,001
2.30 %	2.15 %	1,381,101	1,292,621	20	18	100,000 - 50,001
10.74 %	11.24 %	6,445,964	6,742,830	23	22	1,000,000 - 100,001
65.00 %	65.00 %	38,999,600	38,999,600	1	1	1,000,001 فما فوق
100 %	100 %	60,000,000	60,000,000	10,969	11,066	الإجمالي

سعر سهم الشركة الفلسطينية للكهرباء للأعوام 2011 - 2016



حجم التداول وسعر سهم الشركة الفلسطينية للكهرباء 2006 - 2016



إحصائيات على سهم الشركة الفلسطينية للكهرباء

US\$ 2.45

أعلى سعر وصل إليه السهم عام (2005)

US\$ 1.39

أعلى سعر تداول في العام 2016

US\$ 1.35

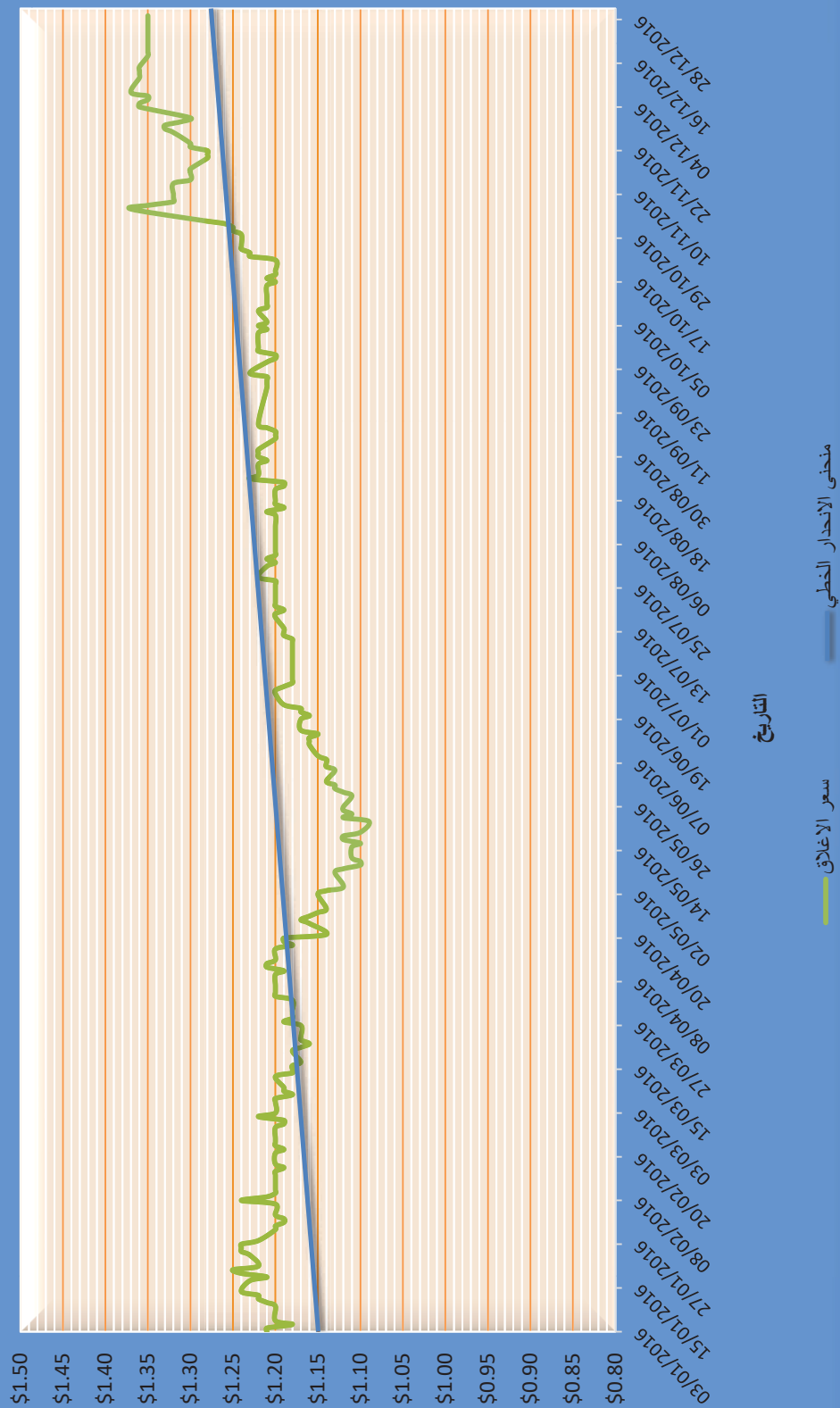
سعر إغلاق السهم عام 2016

+ 14.41%

نسبة التغير على سعر السهم نهاية العام 2016

العام	سعر الافتتاح	سعر الإغلاق	أعلى سعر	أدنى سعر	قيمة الأسهم المتداولة	عدد الأسهم المتداولة	عدد الصفقات
2016	1.21 دولار	1.35 دولار	1.39 دولار	1.09 دولار	2,982,011 دولار	2,451,536 سهم	1,786 صفقة
2015	1.04 دولار	1.18 دولار	1.21 دولار	0.93 دولار	1,459,165 دولار	1,375,518 سهم	1,154 صفقة

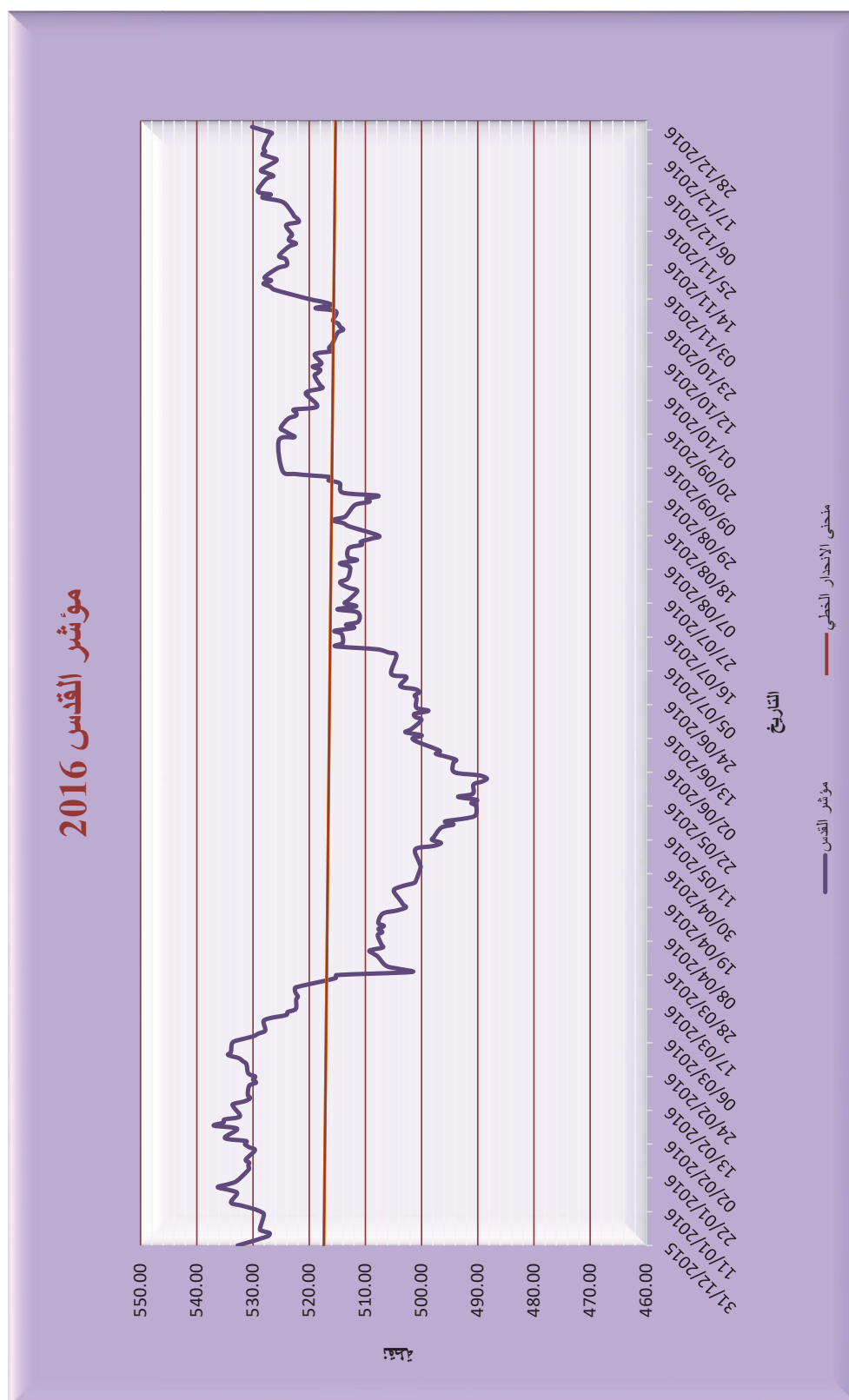
سهم الشركة الفلسطينية للكهرباء خلال العام 2016



هذا العام كان سعر الإغلاق لسهم الشركة ١,٣٥ دولار مقارنة بسعر إغلاق السهم ١,١٨ دولار في نهاية العام ٢٠١٥ أي بنسبة ارتفاع بلغت ١٤,٤١%.

يعتبر سهم الشركة مستقر على الرغم من الظروف السائدة، واستمر أقوى مما كان عليه في السنوات السابقة حتى في ظل الأحداث السياسية والاقتصادية المتغيرة واستمرار التحديات مما يؤكد على الثقة العالية للمساهمين بالشركة.

وكننتيجة لنشاط تداول سهم الشركة الجيد خلال العام ٢٠١٦ وتحقيق الشروط والمعايير المطلوبة، استمر ادراج سهم الشركة الفلسطينية للكهرباء للتداول في السوق الأولى في بورصة فلسطين، واستمر احتساب سهم الشركة ضمن عينة مؤشر القدس.



14. تحليل النتائج المالية عن العام 2016

قامت الشركة خلال شهر أبريل ٢٠١٥ بأعمال الصيانة والترميم ومكنتها من استعادة القدرة على العمل بكامل طاقتها الإنتاجية لتوليد الكهرباء، وبالتالي إصدار الفاتورة الشهرية على أساس الطاقة الكلية، وذلك بعد أن انخفضت قدرتها الإنتاجية قبل هذه الفترة إلى ٩٢,٤ ميغا واط نتيجة تعرضها للقصف الإسرائيلي خلال تموز ٢٠١٤.

وقعت شركة غزة لتوليد الكهرباء بتاريخ ٧ تشرين الثاني ٢٠١٦ ملحق تعديل لاتفاقية شراء الطاقة مع سلطة الطاقة ووزارة المالية والتخطيط الفلسطينية، والذي بموجبه اتفق الأطراف على تنازل شركة غزة لتوليد الكهرباء عن تحصيل كامل رصيد الذمم القائمة والمستحقة من سلطة الطاقة والبالغة مبلغ ٦٤,٧٢٩,٩٥٨ دولار أمريكي بتاريخ ٣١ تشرين الأول ٢٠١٦، وتسديد فقط مبلغ ٣٤,٧٢٩,٩٥٨ دولار أمريكي من هذه الذمم على ٥ دفعات خلال فترة ١٥ شهراً وفقاً لجدول سداد متفق عليه بين الأطراف، وعليه تم خصم مبلغ ٣٠ مليون دولار من ذمم سلطة الطاقة والموارد الطبيعية الفلسطينية وإثبات ذلك في القوائم المالية وفقاً للمعايير المحاسبية الدولية.

مما انعكس بالسلبية على نتائج الشركة المالية و أدى إلى خسارة بلغت ٦٤٨,٨١٧ دولار أمريكي في نهاية العام ٢٠١٦.

نتائج الشركة بالأرقام

التفاصيل بالأرقام	2012	2013	2014	2015	2016
صافي الأرباح	\$ 8,414,541	\$ 4,561,995	\$ 1,884,873	\$ 13,648,366	(\$ 648,817)
مجموع حقوق الملكية	\$ 80,557,352	\$ 79,119,347	\$ 78,004,220	\$ 91,652,586	\$ 85,003,769
سعر إغلاق السهم (نهاية العام)	\$ 1.38	\$ 1.42	\$ 1.03	\$ 1.18	\$ 1.35
الأرباح المعلنة والموزعة	\$ 6,000,000	\$ 3,000,000	-	\$ 6,000,000	*
نسبة الأرباح المعلنة	10%	5%	-	10%	*

* حسب ما تقرره الجمعية العامة في تاريخ الاجتماع.

الاختلاف بين البيانات المالية الأولية والبيانات المالية المدققة للعام 2016 لا يوجد اختلاف بين البيانات المالية الأولية والبيانات المالية المدققة.

15. توزيع الأرباح النقدية

استطاعت الشركة الفلسطينية للكهرباء من الوفاء بالتزاماتها دائماً بتوزيع الأرباح على المساهمين بما يتناسب مع نتائج الأداء للشركة.

إن الأداء المالي للشركة لعام ٢٠١٦ تأثر بشكل ملحوظ بالمقارنة مع السنوات السابقة، حيث تأثرت النتائج المالية للشركة ونتج عنها خسارة في العام ٢٠١٦ بسبب الاتفاق الموقع مع سلطة الطاقة ووزارة المالية والذي يقضي بخصم مبلغ ٣٠ مليون دولار أمريكي من الديون المتركمة على السلطة.

على الرغم من إثبات الخصم هذا العام، إلا أننا نطمأنكم بأن الوضع المالي للشركة الفلسطينية للكهرباء مستقر، ومن المتوقع أن تعود إلى مستواها الطبيعي في العام ٢٠١٧ وخلال الأعوام القادمة بإذن الله.

16. حوافز أعضاء مجلس الإدارة

هذا وقد تم موافقة مجلس الإدارة في اجتماعه المنعقد بتاريخ ٢٠١٦/٤/٢٠ على صرف الحوافز للأعضاء عن العام ٢٠١٥.

حوافز أعضاء مجلس الإدارة

#	الأعضاء	عدد الأعضاء	القيمة بالدولار الأمريكي
1	شركة فلسطين للطاقة م.خ.م	8	\$103,400
2	شركة كهرباء فلسطين القابضة	3	\$42,300
3	شركة مورجنتي	2	\$28,200
4	مساهم من الجمهور - هيئة التقاعد الفلسطينية	1	\$14,100
5	مساهم من الجمهور - مساهمة فردية	1	\$14,100
	الاجمالي	15	\$202,100

17. النسب المالية

نسب التحليل المالي عن الأعوام 2015 - 2016		
2016	2015	النسبة المالية
4.09 %	2.29 %	معدل دوران السهم
(\$0.0108)	\$0.2275	عائد السهم الواحد
\$1.417	\$1.528	القيمة الدفترية للسهم الواحد
95.29 %	77.23 %	القيمة السوقية إلى القيمة الدفترية (مرة)
85.08 %	85.75 %	نسبة حقوق الملكية إلى إجمالي الموجودات
(0.76 %)	14.89 %	معدل العائد على حقوق المساهمين

الشركة الفلسطينية للكهرباء

القوائم المالية الموحدة

٣١ كانون الأول ٢٠١٦

تقرير مدقق الحسابات المستقل إلى مساهمي الشركة الفلسطينية للكهرباء المساهمة العامة المحدودة

الرأي

لقد دققنا القوائم المالية الموحدة للشركة الفلسطينية للكهرباء المساهمة العامة المحدودة وشركتها التابعة (الشركة) والتي تتكون من قائمة المركز المالي الموحدة كما في ٣١ كانون الأول ٢٠١٦ وقائمة الدخل والدخل الشامل الموحدة وقائمة التغيرات في حقوق الملكية الموحدة وقائمة التدفقات النقدية الموحدة للسنة المنتهية في ذلك التاريخ والايضاحات حول القوائم المالية الموحدة وملخص لأهم السياسات المحاسبية.

في رأينا، إن القوائم المالية الموحدة المرفقة تُظهر بعدالة، من كافة النواحي الجوهرية، المركز المالي الموحد للشركة كما في ٣١ كانون الأول ٢٠١٦ وأداءها المالي الموحد وتدفعاتها النقدية الموحدة للسنة المنتهية في ذلك التاريخ وفقاً لمعايير التقارير المالية الدولية.

أساس الرأي

لقد قمنا بتدقيقنا وفقاً للمعايير الدولية للتدقيق، إن مسؤولياتنا وفقاً لهذه المعايير مفصلة في تقريرنا ضمن فقرة مسؤولية مدقق الحسابات عن تدقيق القوائم المالية الموحدة الواردة في تقريرنا هذا. نحن مستقلون عن الشركة وفقاً لقواعد السلوك للمحاسبين المهنيين الصادرة عن مجلس المعايير الدولية للسلوك المهني للمحاسبين، كما التزمنا بمسؤولياتنا المهنية الأخرى وفقاً لمتطلبات قواعد السلوك المهني للمجلس. في اعتقادنا أن أدلة التدقيق التي حصلنا عليها كافية وملائمة وتوفر أساساً لإبداء الرأي.

فقرة توكيدية - مخاطر الائتمان

كما هو مبين في إيضاح (٩) حول القوائم المالية الموحدة المرفقة، ووفقاً لاتفاقية شراء الطاقة، فإن سلطة الطاقة والموارد الطبيعية الفلسطينية هي المشتري الوحيد لجميع إنتاج شركة غزة لتوليد الكهرباء (الشركة التابعة) من الطاقة الكهربائية. هذا وحتى تاريخ إصدار هذا التقرير، لم تقم سلطة الطاقة بتزويد الشركة التابعة بكتاب الاعتماد البنكي المطلوب بمبلغ ٢٠,٠٠٠,٠٠٠ دولار أمريكي وفقاً لتلك الاتفاقية. إن هذا الأمر لا يعدل رأينا الذي تم ابدائه حول القوائم المالية الموحدة.

فقرة توكيدية - التسويات الضريبية

كما هو مبين في إيضاح إيضاح (٢٢) حول القوائم المالية الموحدة المرفقة، قامت السلطة الوطنية الفلسطينية بإعفاء الشركة التابعة ومساهمها (فيما يتعلق بالأرباح الموزعة والإيرادات من الشركة التابعة) من جميع الضرائب الفلسطينية، لكامل فترة الاتفاقية البالغة ٢٠ سنة ولأي فترة تمديد أخرى على الاتفاقية. حتى تاريخ إصدار القوائم المالية الموحدة المرفقة، لم تقم الشركة بعمل تسويات ضريبية مع دوائر الضريبة عن أعمالها للفترة منذ التأسيس في ١٩٩٩ وحتى عام ٢٠١٥. إن هذا الأمر لا يعدل رأينا الذي تم ابدائه حول القوائم المالية الموحدة.

فقرة توكيدية - تركيز المخاطر في المنطقة الجغرافية

كما هو مبين في إيضاح (٢٧) حول القوائم المالية الموحدة المرفقة، تتكون موجودات الشركة التابعة غير المتداولة بشكل أساسي من ممتلكات وآلات ومعدات موجودة في غزة، إن إمكانية استرداد وتحقق قيمة هذه الموجودات من خلال عمليات الشركة يعتمد على استقرار الوضع السياسي والاقتصادي في غزة. إن هذا الأمر لا يعدل رأينا الذي تم ابدائه حول القوائم المالية الموحدة.

أمور التدقيق الهامة

ان أمور التدقيق الهامة هي تلك الأمور التي، وفقاً لاجتهادنا المهني، كانت الأكثر أهمية في تدقيقنا للقوائم المالية الموحدة كما في ٣١ كانون الأول ٢٠١٦. لقد تمت دراسة هذه الأمور ضمن الإطار الكلي لتدقيق القوائم المالية الموحدة لإبداء رأينا حولها ككل ولا نبدي رأياً منفصلاً حول هذه الأمور.

لقد قمنا بالمهام المذكورة في فقرة مسؤولية مدقق الحسابات عن تدقيق القوائم المالية الموحدة الواردة في تقريرنا، بالإضافة لكافة الأمور المتعلقة بذلك، وعليه تضمن تدقيقنا القيام بإجراءات تم تصميمها للاستجابة لتقييمنا لمخاطر الأخطاء الجوهرية في القوائم المالية الموحدة. إن نتائج إجراءات التدقيق التي قمنا بها، بما في ذلك نتائج الإجراءات المتعلقة بمعالجة الأمر المشار إليها أدناه، توفر أساساً لرأينا حول تدقيق القوائم المالية الموحدة المرفقة.

تسوية الذمم المدينة - تعديل اتفاقية شراء الطاقة

توصلت شركة غزة لتوليد الكهرباء إلى اتفاق لتسوية الذمم المدينة المستحقة من سلطة الطاقة الفلسطينية ونتج عنه شطب ٣٠ مليون دولار أمريكي من الذمم المدينة تم تنزيل جزء من رصيد مخصص تدني الذمم المدينة الذي تم تخصيصه سابقاً والبالغ ١٤,٠٨٨,٨٦٣ دولار أمريكي وتم قيد الجزء المتبقي والبالغ ١٥,٩١١,١٣٧ دولار أمريكي ضمن المصاريف في قائمة الدخل الموحدة لعام ٢٠١٦. بلغ صافي رصيد الذمم المدينة كما في ٣١ كانون الأول ٢٠١٦ و ٢٠١٥ مبلغ ٢٩,٧٠٤,٩٥٦ دولار أمريكي و ٣٥,٦٣٥,٠٥٢ دولار أمريكي، على التوالي. في تقييم الادارة لا يوجد حاجة للتخصيص مقابل صافي الذمم المدينة كما في ٣١ كانون الأول ٢٠١٦، حيث أظهرت سلطة الطاقة التزامها لتسوية المستحقات وفقاً لجدول الدفعات.

قمنا بدراسة التعديل على اتفاقية شراء الطاقة كونه حدث هام وجوهري وغير روتيني والذي كان له أثر كبير على نتائج أعمال الشركة، بالإضافة إلى ذلك إن تقييم القدرة على استرداد الذمم المدينة يتطلب قدراً كبيراً من التقديرات والأحكام لتحديد خسائر التدني، إن وجدت.

قمنا بفحص تعديلات اتفاقية شراء الطاقة للتأكد من صحة المعالجة المحاسبية، وجدول الدفعات المتضمن فيها وتأكدنا ان عملية التحصيل اللاحق لتاريخ الاتفاقية تتم، بحد أدنى، وفقاً للجدول المنفق عليه. كما قمنا بفحص جدول تعميم الذمم المدينة كما في ٣١ كانون الأول ٢٠١٦ وقمنا بتقييم الفرضيات المتعلقة به، كما استلمنا كتاب التأييد للذمم المدينة المستحقة من سلطة الطاقة وقمنا بتقييم افصاحات القوائم المالية الموحدة المتعلقة بالذمم المدينة والمبينة في ايضاح (٩).

المعلومات الأخرى الواردة في التقرير السنوي للشركة لعام ٢٠١٦

تتكون المعلومات الأخرى من المعلومات الواردة في التقرير السنوي للشركة لعام ٢٠١٦ غير القوائم المالية الموحدة وتقرير مدقق الحسابات حولها. ان الادارة هي المسؤولة عن المعلومات الأخرى. إننا نتوقع أن يتم تزويدنا بالتقرير السنوي للشركة لعام ٢٠١٦ بتاريخ لاحق لتقريرنا. إن رأينا حول القوائم المالية الموحدة لا يشمل المعلومات الأخرى وإننا لا نبدي أي تأكيد حولها.

فيما يتعلق بتدقيقنا للقوائم المالية الموحدة، إن مسؤوليتنا هي قراءة المعلومات الأخرى عندما تصبح متاحة لنا، بحيث نُقيّم فيما اذا كانت المعلومات الأخرى تتعارض جوهرياً مع القوائم المالية الموحدة أو مع معرفتنا من خلال عملية التدقيق أو أن هذه المعلومات تحتوي ظاهرياً على أخطاء جوهرية.

مسؤولية الإدارة ومجلس الإدارة عن القوائم المالية الموحدة

إن الإدارة مسؤولة عن إعداد هذه القوائم المالية الموحدة وعرضها بصورة عادلة وفقاً لمعايير التقارير المالية الدولية، بالإضافة إلى تحديد نظام الرقابة الداخلية الضروري لإعداد قوائم مالية موحدة خالية من الأخطاء الجوهرية سواء الناتجة عن احتيال أو عن غلط.

كما أن الإدارة مسؤولة، عند إعداد القوائم المالية الموحدة، عن تقييم قدرة الشركة على الاستمرار في أعمالها مستقبلاً كمنشأة مستمرة والإفصاح، إذا تطلب الأمر ذلك، عن الأمور المتعلقة بالاستمرارية وإعداد القوائم المالية الموحدة وفقاً لمبدأ الاستمرارية، إلا إذا كانت نية الإدارة تصفية الشركة أو إيقاف عملياتها أو عند عدم وجود أي بديل واقعي سوى القيام بذلك.

إن مجلس الإدارة مسؤول عن الإشراف على عملية إعداد التقارير المالية.

مسؤولية مدقق الحسابات عن تدقيق القوائم المالية الموحدة

إن أهدافنا تتمثل بالحصول على تأكيد معقول بأن القوائم المالية الموحدة ككل خالية من الأخطاء الجوهرية سواء الناتجة عن احتيال أو غلط وإصدار تقرير التدقيق الذي يتضمن رأينا.

إن التأكيد المعقول هو تأكيد عالي المستوى ولكنه ليس ضماناً أن التدقيق الذي يجري وفقاً للمعايير الدولية للتدقيق سيكشف دائماً خطأً جوهرياً عند وجوده. إن الأخطاء قد تحدث نتيجة لاحتيال أو غلط، ويتم اعتبارها جوهرياً إذا كانت، منفردة أو مجتمعة، يمكن أن يكون لها تأثير على القرارات الاقتصادية المتخذة من قبل مستخدمي هذه القوائم المالية الموحدة.

إننا نقوم بممارسة الاجتهاد المهني والمحافظة على الشك المهني كجزء من التدقيق وفقاً للمعايير الدولية للتدقيق، وكذلك نقوم بما يلي:

- تحديد وتقييم مخاطر الأخطاء الجوهرية في القوائم المالية الموحدة، سواء الناتجة عن احتيال أو غلط، وتصميم وتنفيذ إجراءات تدقيق مناسبة تستجيب لهذه المخاطر والحصول على أدلة تدقيق كافية وملائمة وتوفر أساساً لإبداء الرأي. إن خطر عدم اكتشاف خطأ جوهري ناتج عن احتيال يفوق ذلك الناتج عن غلط، لما قد يتضمنه الاحتيال من تواطؤ وتزوير وحذف متعمد وتأكيدات غير صحيحة أو تجاوز لأنظمة الرقابة الداخلية.
- الحصول على فهم لنظام الرقابة الداخلية ذي الصلة بالتدقيق وذلك لتصميم إجراءات تدقيق ملائمة حسب الظروف وليس بهدف ابداء رأي حول مدى فعالية نظام الرقابة الداخلية للشركة.
- تقييم ملاءمة السياسات المحاسبية المطبقة ومعقولية التقديرات المحاسبية والإيضاحات التي قامت بها الإدارة.
- التوصل إلى نتيجة حول ملاءمة استخدام الإدارة لمبدأ الاستمرارية في المحاسبة، وبناءً على أدلة التدقيق التي تم الحصول عليها، التوصل إلى نتيجة حول ما إذا كان هناك شك جوهري مرتبط بأحداث أو ظروف قد تثير شكوك كبيرة حول قدرة الشركة على الاستمرار. وإذا ما توصلنا إلى نتيجة بأن هناك شك جوهري، فعلى الإشارة في تقرير التدقيق إلى إيضاحات القوائم المالية ذات الصلة، أو تعديل رأينا إذا كانت هذه الإيضاحات غير كافية. إن نتائج التدقيق تعتمد على أدلة التدقيق التي يتم الحصول عليها حتى تاريخ تقرير التدقيق، ومع ذلك فإن الأحداث أو الظروف المستقبلية قد تؤدي إلى عدم استمرار الشركة في أعمالها كمنشأة مستمرة.

- تقييم العرض العام للقوائم المالية الموحدة وهيكلها ومحتواها بما في ذلك الايضاحات حولها وفيما إذا كانت القوائم المالية الموحدة تمثل المعاملات والأحداث بطريقة تحقق العرض العادل.
- الحصول على أدلة تدقيق كافية وملائمة فيما يتعلق بالمعلومات المالية للشركات أو الأنشطة التجارية ضمن نطاق الشركة لإبداء رأي حول القوائم المالية الموحدة. إننا مسؤولون عن التوجيه والإشراف وإنجاز عملية التدقيق للشركة، ونحن المسؤولون عن رأينا.

إننا نتواصل مع مجلس الإدارة فيما يتعلق بنطاق التدقيق وتوقيته وملاحظات التدقيق المهمة التي تتضمن أي نقاط ضعف مهمة في نظام الرقابة الداخلية التي يتم تحديدها من قبلنا خلال عملية التدقيق.

نقوم كذلك بتزويد مجلس الإدارة بما يفيد التزامنا بمتطلبات السلوك المهني المتعلقة بالاستقلالية والإفصاح لمجلس الإدارة عن كافة العلاقات والأمور الأخرى التي تظهر على أنها تؤثر على استقلاليتنا وما من شأنه الحفاظ على هذه الاستقلالية.

من تلك الأمور التي يتم التواصل حولها مع مجلس الإدارة، يتم تحديد الأمور الأكثر أهمية في تدقيق القوائم المالية الموحدة كما في ٣١ كانون الأول ٢٠١٦ وهي التي تمثل أمور التدقيق الهامة، ونقوم بوصف هذه الأمور في تقرير التدقيق إلا إذا كان القانون أو التعليمات تمنع الإفصاح عن ذلك الأمر. أو، في حالات نادرة جداً، عندما نرتئي عدم الإفصاح عن ذلك الأمر في تقريرنا لأن العواقب السلبية المتوقعة للإفصاح قد تفوق المنفعة العامة الناتجة عنه.

إرنست ويونغ - الشرق الأوسط

رخصة رقم ٢٠١٢/٢٠٦

إرنست ويونغ

سائد عبدالله

رخصة رقم ٢٠٠٣/١٠٥

٢٨ آذار ٢٠١٧

غزة - فلسطين

قائمة المركز المالي الموحدة

كما في ٣١ كانون الأول ٢٠١٦

٢٠١٥	٢٠١٦	إيضاح	
دولار أمريكي	دولار أمريكي		
			الموجودات
			موجودات غير متداولة
٤٤,٧٢٧,٧٥٠	٣٨,٤٥٣,٣٦٦	٤	ممتلكات وآلات ومعدات
١,٨٥٨,٧١١	١,٦٣٧,١٢٨	٥	موجودات غير ملموسة
٥٠٠,٠٠٠	٧٥٠,٠٠٠	٦	موجودات مالية متوفرة للبيع
-	٧,٤٩٩,٥١٠	٩	ذمم مدينة - طويلة الأجل
٢٤٩,٣٧٢	٢٤٩,٣٧٢	٧	مشروع تحت التنفيذ
٤٧,٣٣٥,٨٣٣	٤٨,٥٨٩,٣٧٦		
			الموجودات المتداولة
٨,٢٣١,٠٩٣	٨,٤٧٥,٦٤٢	٨	مواد ومخزون
٣٥,٦٣٥,٠٥٢	٢٢,٢٠٥,٤٤٦	٩	ذمم مدينة - قصيرة الأجل
١,٠٢٤,٢٤٠	٣,٢٩٨,٩٥٠	١٠	موجودات متداولة أخرى
١٤,٦٦١,٠٧٨	١٧,٣٣٥,٤٧٢	١١	النقد والتقد المعادل
٥٩,٥٥١,٤٦٣	٥١,٣١٥,٥١٠		
١٠٦,٨٨٧,٢٩٦	٩٩,٩٠٤,٨٨٦		مجموع الموجودات
			حقوق الملكية والمطلوبات
			حقوق الملكية
٦٠,٠٠٠,٠٠٠	٦٠,٠٠٠,٠٠٠	١٢	رأس المال المدفوع
٩,٧٤٢,٧٣٧	٩,٧٤٢,٧٣٧	١٣	إحتياطي إجباري
٢١,٩٠٩,٨٤٩	١٥,٢٦١,٠٣٢		أرباح مدورة
٩١,٦٥٢,٥٨٦	٨٥,٠٠٣,٧٦٩		مجموع حقوق الملكية
			المطلوبات غير المتداولة
٣,٣٥٧,٧٩٩	٢,٦٩٨,٤٦٧	١٤	قروض طويلة الأجل
٢,٧٨٦,١٨٣	٣,٢٣٤,٨٤٤	١٥	مخصص تعويض نهاية الخدمة
٦,١٤٣,٩٨٢	٥,٩٣٣,٣١١		
			مطلوبات متداولة
٦٥٣,٣٣٠	٦٥٩,٣٣٢	١٤	أقساط قروض طويلة الأجل تستحق خلال عام
٨,٤٣٧,٣٩٨	٨,٣٠٨,٤٧٤	١٦	مطلوبات متداولة أخرى
٩,٠٩٠,٧٢٨	٨,٩٦٧,٨٠٦		
١٥,٢٣٤,٧١٠	١٤,٩٠١,١١٧		مجموع المطلوبات
١٠٦,٨٨٧,٢٩٦	٩٩,٩٠٤,٨٨٦		مجموع حقوق الملكية والمطلوبات

تعتبر الإيضاحات المرفقة من ١ إلى ٢٧ جزءاً من هذه القوائم المالية الموحدة

قائمة الدخل والدخل الشامل الموحدة

للسنة المنتهية في ٣١ كانون الأول ٢٠١٦

٢٠١٥	٢٠١٦	إيضاح	
دولار أمريكي	دولار أمريكي		
			الإيرادات
٢٨,٠٨٠,١٢٦	٣١,٣٦٠,٥١٢	١٧	توليد الطاقة الكهربائية
-	(١٥٠,٠٠٠)	٩	خصومات ممنوحة على فواتير توليد الطاقة الكهربائية
(١٣,٩٢٧,٢٣٤)	(١٥,٥٣٨,٤٣٤)	١٨	مصاريف تشغيلية
١٤,١٥٢,٨٩٢	١٥,٦٧٢,٠٧٨		
-	(١٥,٩١١,١٣٧)		ذمم مشطوبة
(٢٥٩,٦١٠)	(٤١٣,٥٦٩)		مصاريف تمويل
(٢٤٤,٩١٦)	٣,٨١١		إيرادات (مصاريف) أخرى
١٣,٦٤٨,٣٦٦	(٦٤٨,٨١٧)		(خسارة) ربح السنة
-	-		بنود الدخل الشامل الأخرى
١٣,٦٤٨,٣٦٦	(٦٤٨,٨١٧)		إجمالي الدخل الشامل للسنة
٠,٢٣	(٠,٠١)	١٩	الحصة الأساسية والمخفضة للسهم من (خسارة) ربح السنة

تعتبر الإيضاحات المرفقة من ١ إلى ٢٧ جزءاً من هذه القوائم المالية الموحدة

قائمة التغيرات في حقوق الملكية الموحدة

للسنة المنتهية في ٣١ كانون الأول ٢٠١٦

مجموع حقوق الملكية	أرباح مدورة	إحتياطي إجباري	رأس المال المدفوع	
دولار أمريكي	دولار أمريكي	دولار أمريكي	دولار أمريكي	
٩١,٦٥٢,٥٨٦	٢١,٩٠٩,٨٤٩	٩,٧٤٢,٧٣٧	٦٠,٠٠٠,٠٠٠	٢٠١٦
(٦٤٨,٨١٧)	(٦٤٨,٨١٧)	-	-	الرصيد في بداية السنة
(٦,٠٠٠,٠٠٠)	(٦,٠٠٠,٠٠٠)	-	-	إجمالي الدخل الشامل للسنة
٨٥,٠٠٣,٧٦٩	١٥,٢٦١,٠٣٢	٩,٧٤٢,٧٣٧	٦٠,٠٠٠,٠٠٠	توزيع أرباح (إيضاح ٢٠)
				الرصيد في نهاية السنة
				٢٠١٥
٧٨,٠٠٤,٢٢٠	٩,٦٢٦,٣٢٠	٨,٣٧٧,٩٠٠	٦٠,٠٠٠,٠٠٠	الرصيد في بداية السنة
١٣,٦٤٨,٣٦٦	١٣,٦٤٨,٣٦٦	-	-	إجمالي الدخل الشامل للسنة
-	(١,٣٦٤,٨٣٧)	١,٣٦٤,٨٣٧	-	المحول إلى الإحتياطي الإجباري
٩١,٦٥٢,٥٨٦	٢١,٩٠٩,٨٤٩	٩,٧٤٢,٧٣٧	٦٠,٠٠٠,٠٠٠	الرصيد في نهاية السنة

تعتبر الإيضاحات المرفقة من ١ إلى ٢٧ جزءاً من هذه القوائم المالية الموحدة

قائمة التدفقات النقدية الموحدة

للسنة المنتهية في ٣١ كانون الأول ٢٠١٦

٢٠١٥	٢٠١٦	إيضاح
دولار أمريكي	دولار أمريكي	
١٣,٦٤٨,٣٦٦	(٦٤٨,٨١٧)	أنشطة التشغيل خسارة) ربح السنة
		تعديلات:
٤١٦,٤٣٣	٦٣١,٤٧٢	مخصص تعويض نهاية الخدمة
٦,٣٠٧,٠٠١	٦,٣٠٣,٩٦٦	إستهلاك ممتلكات وآلات ومعدات
٢٢١,٥٨٣	٢٢١,٥٨٣	إطفاءات
٢٥٩,٦١٠	٤١٣,٥٦٩	مصاريف تمويل
-	(٥,٠٠٠)	أرباح إستبعاد ممتلكات وآلات ومعدات
-	١٥,٩١١,١٣٧	ذمم مشطوبة
٢٠,٨٥٢,٩٩٣	٢٢,٨٢٧,٩١٠	
		التغير في رأس المال العامل:
(٧,٥٧٦,٧٩٤)	(٩,٩٨١,٠٤١)	ذمم مدينة
٢,١٨٥,٤٣٠	(٢,٢٧٤,٧١٠)	موجودات متداولة أخرى
(٥٤٧,٠١٧)	(٢٤٤,٥٤٩)	مواد ومخزون
(٢٣٩,٣٩٨)	(٥٩٧,٢٦٤)	مطلوبات متداولة أخرى
(٢٤٧,٧٠٠)	(١٨٢,٨١١)	دفعات تعويض نهاية الخدمة
١٤,٤٢٧,٥١٤	٩,٥٤٧,٥٣٥	صافي النقد من أنشطة التشغيل
		أنشطة الاستثمار
(٦٥,٢٨٢)	(٢٩,٥٨٢)	شراء ممتلكات وآلات ومعدات
-	٥,٠٠٠	بيع ممتلكات وآلات ومعدات
-	(٢٥٠,٠٠٠)	موجودات مالية متوفرة للبيع
(١٤٩,٨٦٠)	-	مشاريع تحت التنفيذ
(٢١٥,١٤٢)	(٢٧٤,٥٨٢)	صافي النقد المستخدم في أنشطة الاستثمار
		أنشطة التمويل
(٦٤٧,٣٨٢)	(٦٥٣,٣٣٠)	تسديد أقساط قرض طويل الأجل
(٢٤٠,٦١٣)	(٣٩٧,٦٦٦)	مصاريف تمويل مدفوعة
(٩,٥٩٤,٨٧٥)	(٥,٥٤٧,٥٦٣)	أرباح موزعة
(١٠,٤٨٢,٨٧٠)	(٦,٥٩٨,٥٥٩)	صافي النقد المستخدم في أنشطة التمويل
٣,٧٢٩,٥٠٢	٢,٦٧٤,٣٩٤	الزيادة في النقد والنقد المعادل
١٠,٩٣١,٥٧٦	١٤,٦٦١,٠٧٨	النقد والنقد المعادل في بداية السنة
١٤,٦٦١,٠٧٨	١٧,٣٣٥,٤٧٢	النقد والنقد المعادل في نهاية السنة

١١

تعتبر الإيضاحات المرفقة من ١ إلى ٢٧ جزءاً من هذه القوائم المالية الموحدة

إيضاحات حول القوائم المالية الموحدة

٣١ كانون الأول ٢٠١٦

١. عام

تأسست الشركة الفلسطينية للكهرباء (الشركة) في مدينة غزة، وسُجّلت لدى مراقب الشركات بتاريخ ١٤ كانون الأول ١٩٩٩ وهي مسجلة وفقاً لقانون الشركات الفلسطيني تحت رقم (٥٦٣٢٠٠٩٧١) كشركة مساهمة عامة.

تتخصص أهداف الشركة الرئيسية في إنشاء محطات لتوليد الكهرباء في مناطق السلطة الوطنية الفلسطينية والقيام بالأعمال الضرورية لإنتاج وتوليد الكهرباء.

حصلت شركة غزة لتوليد الكهرباء (الشركة التابعة) من السلطة الوطنية الفلسطينية على حق حصري لتوليد الطاقة الكهربائية في قطاع غزة لصالح مؤسسات السلطة الوطنية الفلسطينية ولمدة ٢٠ سنة ابتداءً من تاريخ بدء الأعمال التجارية لمحطة الطاقة الكهربائية (المحطة) في ١٥ آذار ٢٠٠٤، مع إمكانية تمديد فترة الحق الحصري لفترتين إضافيتين مدة كل منها ٥ سنوات.

تعتبر الشركة تابعة لشركة فلسطين للطاقة حيث تملك شركة فلسطين للطاقة ٦٥% من رأسمال الشركة. يتم توحيد القوائم المالية للشركة مع القوائم المالية لشركة فلسطين للطاقة.

تم اعتماد القوائم المالية الموحدة للشركة من قبل مجلس إدارة الشركة بتاريخ ٢٨ آذار ٢٠١٧.

٢. القوائم المالية الموحدة

تشمل القوائم المالية الموحدة القوائم المالية للشركة الفلسطينية للكهرباء وشركة غزة لتوليد الكهرباء كما في ٣١ كانون الأول ٢٠١٦ والمملوكة بالكامل للشركة. تأسست شركة غزة لتوليد الكهرباء في غزة عام ١٩٩٩ برأسمال مصرح به يتألف من ٦,٠٠٠,٠٠٠ سهماً بقيمة إسمية مقدارها ١٠ دولار أمريكي للسهم الواحد.

٣. السياسات المحاسبية

١.٣ أسس الإعداد

تم إعداد القوائم المالية الموحدة للشركة وشركتها التابعة وفقاً لمعايير التقارير المالية الدولية الصادرة عن مجلس معايير المحاسبة الدولية.

تم إعداد القوائم المالية الموحدة بالدولار الأمريكي ويمثل العملة الأساس للشركة.

تم إعداد القوائم المالية الموحدة وفقاً لمبدأ الكلفة التاريخية.

٢.٣ أسس توحيد القوائم المالية

تشمل القوائم المالية الموحدة القوائم المالية للشركة وشركتها التابعة كما في ٣١ كانون الأول ٢٠١٦. تتحقق السيطرة عند امتلاك الشركة للحق، أو تكون معرضة، لعوائد متغيرة ناتجة عن استثمارها بالشركة المستثمر بها وأن يكون للشركة أيضاً القدرة على التأثير على هذه العوائد من خلال نفوذها في الشركة التابعة.

تتحقق سيطرة الشركة على الشركة المستثمر فيها إذا فقط إذا كانت الشركة لديها:

- النفوذ على الشركة المستثمر فيها (الحقوق القائمة تعطي الشركة القدرة على توجيه نشاطات الشركة المستثمر فيها)
- عندما تكون الشركة لها الحق في العوائد نتيجة سيطرتها على الشركة المستثمر بها
- لها القدرة على التأثير على هذه العوائد من خلال نفوذها على هذه الشركة.

تقوم الشركة بإعادة تقييم قدرتها على السيطرة في الشركة المستثمر بها في حال وجود حقائق أو ظروف تدل على تغير في احد العناصر الثلاث لإثبات السيطرة المذكورة أعلاه. يبدأ توحيد القوائم المالية للشركة التابعة عند حصول الشركة على السيطرة وينتهي التوحيد عند فقدانها للسيطرة على شركتها التابعة. يتم إضافة الموجودات والمطلوبات والدخل والمصاريف للشركة التابعة التي تم الاستحواذ عليها أو التي تم التخلص منها خلال السنة في القوائم المالية الموحدة من تاريخ الحصول على السيطرة وحتى تاريخ فقدانها.

تم استبعاد كافة الأرصدة والمعاملات والأرباح والخسائر غير المتحققة الناتجة عن المعاملات بين الشركة والشركة التابعة وتوزيعات الأرباح بالكامل.

٣.٣ التغييرات في السياسات المحاسبية

إن السياسات المحاسبية المتبعة في إعداد القوائم المالية الموحدة للشركة كانت متفقة مع تلك التي تم استخدامها لإعداد القوائم المالية الموحدة كما في السنة السابقة باستثناء قيام الشركة بتطبيق بعض التعديلات على معايير التقارير المالية الدولية والتي أصبحت نافذة المفعول، لم ينتج عن تطبيق هذه التعديلات أي أثر على القوائم المالية الموحدة للشركة.

أصدر مجلس معايير المحاسبة الدولية بعض المعايير والتفسيرات والتحسينات والتي لا تزال غير نافذة المفعول ولم يتم تبنيها بعد من قبل الشركة. إن المعايير التالية هي التي تتوقع إدارة الشركة بأن يكون لتطبيقها، عند سريان مفعولها، أثر على المركز أو الأداء المالي أو حول افصاحات القوائم المالية الموحدة للشركة. سيتم تطبيق هذه المعايير عندما تصبح نافذة المفعول.

معياري التقارير المالية الدولي رقم (٩) الادوات المالية

قام مجلس معايير المحاسبة الدولية بإصدار معيار التقارير المالية الدولي رقم (٩) "الادوات المالية" بكامل مراحله خلال تموز ٢٠١٤، ويبين هذا المعيار المعالجة المحاسبية لتصنيف وقياس الموجودات المالية والمطلوبات المالية وبعض العقود لبيع أو شراء الادوات غير المالية. وقد تم إصدار هذا المعيار لاستبدال معيار المحاسبة الدولي رقم (٣٩) "تصنيف وقياس الادوات المالية". ستقوم الشركة بتطبيق معيار التقارير المالية الدولي رقم (٩) الجديد بتاريخ التطبيق الالزامي في ١ كانون الثاني ٢٠١٨ والذي سيكون له أثر على تصنيف وقياس الأدوات المالية.

معياري التقارير المالية الدولي رقم (١٦) عقود الايجار

قام مجلس معايير المحاسبة الدولية بإصدار معيار التقارير المالية الدولي رقم (١٦) "عقود الايجار" خلال كانون الثاني ٢٠١٦ الذي يحدد مبادئ الاعتراف والقياس والعرض والافصاح عن عقود الايجار.

تشابه متطلبات معيار التقارير المالية الدولية رقم (١٦) بشكل جوهري المتطلبات المحاسبية للمؤجر في معيار المحاسبة الدولي رقم (١٧)، ووفقاً لذلك، يستمر المؤجر في تصنيف عقود الايجار على انها عقود ايجار تشغيلية أو عقود ايجار تمويلية، بحيث يقوم بمعالجة هذين النوعين من العقود بشكل مختلف. يتطلب معيار التقارير المالية الدولية رقم (١٦) من المستأجر ان يقوم بالاعتراف بالموجودات والمطلوبات لجميع عقود الايجار التي تزيد مدتها عن ١٢ شهر، الا اذا كان الاصل ذو قيمة منخفضة ويتطلب من المستأجر الاعتراف بحقه في استخدام الاصل والمتمثل في الاعتراف بالأصل المستأجر والالتزام الناتج المتمثل بدفعات الايجار. سيتم تطبيق هذه المعيار اعتباراً من ١ كانون الثاني ٢٠١٩، مع السماح بالتطبيق المبكر.

٤.٣ الأسس والتقدير

إن إعداد القوائم المالية الموحدة وفقاً لمعايير التقارير المالية الدولية يتطلب استخدام عدة تقديرات وافتراسات محاسبية ويتطلب ذلك أيضاً قيام إدارة الشركة باستخدام عدة اجتهادات خلال تطبيق السياسات المحاسبية للشركة. تقوم إدارة الشركة بمراجعة تقديراتها وافتراساتها واجتهاداتها بشكل مستمر بناءً على المعلومات المتوفرة وخبراتها السابقة. نظراً لاستخدام هذه التقديرات، قد تختلف النتائج الفعلية عن التقديرات.

فيما يلي تفاصيل الإجهادات الجوهرية التي قامت بها الشركة:

الأعمار الإنتاجية للموجودات الملموسة وغير الملموسة

تقوم إدارة الشركة بإعادة تقدير الأعمار الإنتاجية للموجودات الملموسة وغير الملموسة وتقوم بتعديلها، إن لزم الأمر، في نهاية كل سنة مالية.

مخصص تدني الذمم المدينة

يتم استخدام تقديرات معينة لتحديد مبالغ التدني في الذمم المدينة وذلك عندما يتوفر لدى إدارة الشركة أدلة موضوعية بأن بعض هذه الذمم المدينة لن يتم تحصيلها.

تعتقد الإدارة أن التقديرات والإفتراسات المستخدمة معقولة.

٥.٣ ملخص لأهم السياسات المحاسبية

تحقق الإيرادات

يتم إثبات الإيرادات عندما يصبح من المرجح تدفق المنافع الاقتصادية على الشركة وتوفر إمكانية قياس مبالغ الإيرادات بموثوقية، كذلك يجب توفر الظروف الخاصة قبل إثبات الإيرادات التالية:

توليد الطاقة الكهربائية

تتحقق إيرادات توليد الطاقة الكهربائية الناتجة عن استخدام محطة الطاقة الكهربائية خلال الفترة التي تكون فيها الطاقة الكهربائية متوفرة من محطة الطاقة وذلك حسب إتفاقية شراء الطاقة مع سلطة الطاقة، وينتج عن ذلك تحقق إيرادات تقارب متطلبات القسط الثابت لمعيار المحاسبي الدولي (١٧) المتعلق بعقود الإيجار، حيث تقوم الشركة بتطبيق التفسير الصادر عن لجنة التقارير المالية الدولية رقم (٤) الذي يتعلق بترتيبات لا تأخذ الشكل القانوني لعقود الإيجار ولكن تتضمن إنتقال الحق في استخدام أصل معين مقابل دفعة أو سلسلة من الدفعات وذلك عند إنتقال القدرة على التحكم في استخدام هذا الأصل للمشتري (المستأجر). تتوفر القدرة على التحكم في استخدام الأصل عند توفر أي من الشروط التالية:

- أن يكون للمشتري القدرة أو الحق في إدارة الأصل أو توجيه آخرين لتشغيل الأصل بالشكل الذي يحدده مع حصول المشتري أو قدرته على التحكم في مقدار يزيد عن ما يعتبر مقدراً غير كبير من إنتاج أو استخدام الأصل.
- أن يكون للمشتري القدرة أو الحق في التحكم في الوصول إلى مكان الأصل مع حصول المشتري أو قدرته على التحكم في مقداراً يزيد عن ما يعتبر مقدراً غير كبير من إنتاج أو استخدام الأصل.
- أن تشير الحقائق والظروف إلى احتمال ضئيل في حصول أي جهة أو جهات أخرى غير المشتري على مقدار يزيد عن ما يعتبر مقدراً غير كبير من إنتاج أو استخدام الأصل خلال فترة التعاقد بالإضافة إلى عدم كون السعر الذي سيدفعه المشتري مقابل الإنتاج سعراً ثابتاً لوحد الإنتاج أو مساوياً لسعر السوق الحالي لكل وحدة منتجة عند التسليم.

هذا وكون أن سلطة الطاقة والموارد الطبيعية الفلسطينية (سلطة الطاقة) هي المشتري الوحيد للطاقة المتوفرة من محطة الطاقة وكون السعر الذي تدفعه سلطة الطاقة ليس سعراً ثابتاً أو مساوياً لسعر السوق فإن هذه الدفعات تعتبر دفعات إيجار وتعالج وفقاً لمعيار المحاسبة الدولي رقم (١٧) المتعلق بعقود الإيجار. وحيث أن إتفاقية شراء الطاقة لا تنقل بشكل كبير جميع المخاطر والمنافع الرئيسية لملكية موجودات المحطة إلى سلطة الطاقة فقد تم معالجة ترتيبات إتفاقية شراء الطاقة كإيجار تشغيلي وإيرادات الطاقة الكهربائية المتأتية من استخدام المحطة لتوليد الطاقة كإيجارات مقابل استخدام محطة الطاقة.

إيرادات الفوائد

يتم إثبات إيرادات الفوائد عند تحققها باستخدام طريقة العائد الفعلي، بناءً على المعدل المستخدم لخصم التدفقات النقدية المستقبلية المتوقعة خلال العمر الإنتاجي المتوقع للموجود المالي نسبةً إلى صافي قيمته الدفترية.

تحقق المصاريف

يتم قيد المصاريف عند حدوثها وفقاً لمبدأ الاستحقاق.

مصاريف التمويل

تتم رسملة مصاريف التمويل ذات العلاقة المباشرة بشراء أو إنشاء أو إنتاج موجودات تحتاج لفترة زمنية لتصبح جاهزة للاستعمال كجزء من تكلفة هذه الموجودات. يتم قيد جميع مصاريف التمويل الأخرى كمصاريف عند حدوثها. تتكون مصاريف التمويل من الفوائد والتكاليف الأخرى التي تتكبدها الشركة للحصول على التمويل.

ممتلكات وآلات ومعدات

تظهر الممتلكات والآلات والمعدات بالكلفة بعد تنزيل الإستهلاك المتراكم وخسائر التدهن المتراكمة، إن وجدت. تشمل كلفة الممتلكات والآلات والمعدات الكلفة المنكبة لإستبدال أي من مكونات الممتلكات والآلات والمعدات وكلفة التمويل للمشاريع الإنشائية طويلة الأجل إذا تحققت شروط الاعتراف. يتم إثبات جميع النفقات الأخرى في قائمة الدخل والدخل الشامل الموحدة عند تحققها. يتم إحتساب الإستهلاك باستخدام طريقة القسط الثابت وفقاً للعمر الإنتاجي المتوقع كما يلي:

العمر الإنتاجي (سنوات)	
٢٠	محطة الكهرباء
٢٠	مباني
٥	سيارات
٤	أجهزة حاسب آلي وطابعات
٤	أجهزة مكتبية
٥	أثاث وتجهيزات مكتبية

يتم شطب أي بند من بنود الممتلكات والآلات والمعدات وأي أجزاء جوهريّة منها عند التخلص منها أو عند عدم وجود منفعة إقتصادية متوقعة من استخدام البند أو التخلص منه. يتم قيد أي ربح أو خسارة ناتجة عن شطب البند، والذي يمثل الفرق بين العائد من التخلص وصافي القيمة الدفترية للبند، في قائمة الدخل والدخل الشامل الموحدة.

تتم مراجعة القيم المتبقية لبنود الممتلكات والآلات والمعدات والأعمار الإنتاجية وطرق الإستهلاك في كل سنة مالية ويتم تعديلها لاحقاً، إن لزم الأمر.

مشروع تحت التنفيذ

يشمل المشروع تحت التنفيذ تصاميم الإنشاءات والأجور المباشرة والمواد والمقاولين وجزء من التكاليف غير المباشرة وتكلفة التمويل. عند الانتهاء من تنفيذ المشروع أو إكمال أجزاء منه يتم تحويله إلى حساب ممتلكات وآلات ومعدات يتم إجراء دراسة تدني في القيمة الدفترية للمشروع تحت التنفيذ عند وجود أدلة تشير إلى عدم إمكانية استرداد القيمة الدفترية لهذا المشروع. في حال وجود مثل هذه المؤشرات، يتم تخفيض القيمة الدفترية للمشروع للقيمة المتوقع استردادها.

موجودات غير ملموسة

يتم قياس الموجودات غير الملموسة التي يتم الحصول عليها من خلال المساعدات الحكومية مبدئياً على أساس القيمة العادلة. لاحقاً للإثبات المبدئي، يتم إدراج الموجودات غير الملموسة بعد تنزيل الإطفاء المتراكم وأي خسائر تدني متراكمة في القيمة الدفترية. يتم إطفاء الموجودات غير الملموسة ذات العمر الإنتاجي المحدد على فترة العمر الإنتاجي للموجود ويتم دراسة تدني قيمتها الدفترية عند وجود أحداث أو تغيرات في الظروف تشير إلى ذلك. يتم مراجعة العمر الإنتاجي وطريقة الإطفاء للموجودات غير الملموسة على الأقل في نهاية كل سنة. يتم معالجة التغير في العمر الإنتاجي المتوقع أو النمط الذي تستنفذ فيه المنشأة المنافع الاقتصادية للموجودات غير الملموسة من خلال تغيير فترة أو طريقة الإطفاء على أنه تغير في التقديرات المحاسبية. يتم قيد الإطفاء من الموجودات غير الملموسة ذات العمر المحدد في بنود المصروفات التي تتناسب مع وظيفة الموجودات غير الملموسة.

حق استخدام محولات سلطة الطاقة

يتم إطفاء حق استخدام محولات سلطة الطاقة باستخدام طريقة القسط الثابت على مدى العمر الإنتاجي المتبقي من محطة الكهرباء من تاريخ حصول الشركة على هذا الحق. ويتم قيد مصروف الإطفاء في قائمة الدخل والدخل الشامل الموحدة.

تصنيفات البنود المتداولة وغير المتداولة

تقوم الشركة بعرض الموجودات والمطلوبات في قائمة المركز المالي الموحدة على أساس تصنيفها كمتداولة أو غير متداولة. تكون الموجودات متداولة في الحالات التالية:

- من المتوقع أن تتحقق أو المنوي بيعها أو استهلاكها في عمليات التشغيل العادية
- محتفظ بها لغرض المتاجرة
- من المتوقع أن تتحقق خلال فترة إثني عشرة شهراً بعد تاريخ القوائم المالية الموحدة
- النقد والنقد المعادل باستثناء النقد المقيد لأغراض التبادل أو المستخدم لتقسيط مطلوبات لا تتجاوز فترة إثني عشر شهراً بعد تاريخ القوائم المالية الموحدة.

أما باقي الموجودات الأخرى فيتم تصنيفها موجودات غير متداولة.

تكون المطلوبات متداولة في الحالات التالية:

- من المتوقع تسديدها ضمن عمليات التشغيل العادية
 - محتفظ بها لغرض المتاجرة
 - مستحقة الدفع ضمن فترة إثني عشر شهراً بعد تاريخ القوائم المالية الموحدة
 - لا يوجد قيود أو شروط لتأجيل تسديد المطلوبات بمدة لا تتجاوز إثني عشر شهراً بعد تاريخ القوائم المالية الموحدة.
- أما باقي المطلوبات الأخرى فيتم تصنيفها مطلوبات غير متداولة.

مواد ومخزون

يتم إظهار المواد والمخزون بالكلفة باستخدام طريقة المتوسط المرجح أو القيمة المتوقع تحقيقها، أيهما أقل. تمثل الكلفة كافة النفقات التي تتكبدها الشركة من أجل إيصال المواد إلى حالتها وموقعها لتكون جاهزة للاستخدام.

ذمم مدينة

تظهر الذمم المدينة بقيمة الفواتير بعد تنزيل أية مخصصات تدني للذمم المدينة. يتم احتساب مخصص تدني الذمم المدينة عندما يصبح من غير المرجح تحصيل كامل الذمم المدينة. تُشطب الديون المعدومة عند تحديدها.

موجودات مالية متوفرة للبيع

إن أدوات الملكية المصنفة كموجودات مالية متوفرة للبيع هي تلك التي لم يتم تصنيفها كموجودات مالية للمتاجرة. لاحقاً للإثبات المبدئي، يُعاد تقييم الموجودات المالية المتوفرة للبيع بالقيمة العادلة ويتم قيد الأرباح أو الخسائر غير المحققة كبنود الدخل الشامل الأخرى في حساب احتياطي موجودات مالية متوفرة للبيع ضمن حقوق الملكية إلى أن يتم التخلي عن هذه الموجودات المالية، وعندها يتم قيد الأرباح أو الخسائر غير المتحققة المتراكمة في قائمة الدخل والدخل الشامل الموحدة. يتم إدراج الموجودات المالية المتوفرة للبيع بالكلفة عند عدم إمكانية تحديد قيمتها العادلة بصورة يعتمد عليها.

قياس القيمة العادلة

القيمة العادلة هي المقابل المالي لبيع موجودات أو سداد مطلوبات وذلك من خلال عملية منظمة بين المشاركين في السوق في تاريخ القياس. يعتمد قياس القيمة العادلة على فرضية بيع الموجودات أو سداد المطلوبات إما في:

- سوق رئيسي للموجودات أو المطلوبات.
 - أو في حال غياب السوق الرئيسي، في سوق أكثر ملائمة للموجودات والمطلوبات.
- يجب أن يكون للشركة القدرة على الوصول للسوق الرئيسي أو السوق الأكثر ملاءمة.

عند قياس القيمة العادلة للموجودات غير المالية يؤخذ في الاعتبار قدرة المشاركين في السوق على توليد منافع اقتصادية من خلال الاستخدام الأمثل لهذه الموجودات أو عن طريق بيعها إلى مشاركين آخرين في السوق الذين بدورهم سيستخدمون هذه الموجودات بالشكل الأمثل.

تستخدم الشركة أساليب التقييم المناسبة حسب الظروف التي توفر معلومات كافية لقياس القيمة العادلة، وذلك من خلال زيادة استخدام معطيات ذات صلة يمكن ملاحظتها والتقليل من استخدام المعطيات التي لا يمكن ملاحظتها.

يتم تصنيف جميع الموجودات والمطلوبات التي تقاس، أو يتم الإفصاح عن، قيمتها العادلة ضمن هرم القيمة العادلة كما هو موضح أدناه:

المستوى الأول: باستخدام أسعار التداول لأدوات مالية مشابهة تماماً في أسواق مالية نشطة.

المستوى الثاني: باستخدام معطيات غير أسعار التداول ولكن يمكن ملاحظتها بشكل مباشر أو غير مباشر.

المستوى الثالث: باستخدام معطيات لا تستند لبيانات سوق يمكن ملاحظتها.

تقوم الشركة باختيار الأساليب والمدخلات والتي ستستخدم للتقييم في كل حالة.

تدني الموجودات المالية

يتم إجراء تقييم في نهاية كل سنة مالية لتحديد ما إذا كان هناك دليل موضوعي يثبت تدني موجود مالي محدد. إذا وجد مثل هذا الدليل، فإنه يتم إثبات أية خسارة تدنٍ ضمن قائمة الدخل والدخل الشامل الموحدة. يتم تحديد التدني في القيمة الدفترية على النحو التالي:

- للموجودات الظاهرة بالقيمة العادلة، يمثل التدني الفرق بين الكلفة والقيمة العادلة، بعد تنزيل أي خسارة تدنٍ معترف بها سابقاً ضمن قائمة الدخل والدخل الشامل الموحدة.
- للموجودات الظاهرة بالكلفة، يمثل التدني الفرق بين القيمة الدفترية والقيمة الحالية للتدفقات النقدية المخصومة بسعر السوق الحالي على عوائد موجودات مالية مماثلة.
- للموجودات الظاهرة بالكلفة المطفأة، فإن التدني هو الفرق بين القيمة الدفترية والقيمة الحالية للتدفقات النقدية المتوقعة بمعدل الفائدة الفعلي الأصلي.

النقد والنقد المعادل

لغرض قائمة التدفقات النقدية الموحدة، يشمل النقد والنقد المعادل النقد في الصندوق وأرصدة لدى البنوك وودائع قصيرة الأجل تستحق خلال فترة ثلاثة شهور أو أقل بعد تنزيل النقد مقيد السحب.

قروض

يتم قيد القروض مبدئياً بالقيمة العادلة بعد تنزيل أية تكاليف مباشرة. ويعاد لاحقاً تقييمها بالكلفة المطفأة باستخدام طريقة العائد الفعلي. تظهر الأرباح أو الخسائر الناتجة عن تخلي الجهة المقرضة عن القروض في قائمة الدخل والدخل الشامل الموحدة. يتم احتساب الكلفة المطفأة بعد الأخذ بعين الاعتبار أي خصم أو علاوة على الشراء والرسوم والمصاريف الأخرى التي تشكل جزءاً من العائد الفعلي. يتم قيد الإطفاء الناتج عن استخدام طريقة العائد الفعلي ضمن قائمة الدخل والدخل الشامل الموحدة.

ذمم دائنة ومستحقات

يتم إثبات المطلوبات للمبالغ مستحقة السداد في المستقبل مقابل البضائع أو الخدمات المستلمة سواء تمت أو لم تتم المطالبة بها من قبل المورد.

مخصصات

يتم احتساب مخصصات عندما يترتب على الشركة التزامات (قانونية أو متوقعة) ناشئة عن أحداث سابقة على أن يكون من المرجح نشوء هذه الالتزامات وتوافر إمكانية تحديد قيمتها بشكل موضوعي.

مخصص تعويض نهاية الخدمة

يتم التخصيص لتعويض نهاية الخدمة للموظفين وفقاً لقانون العمل الساري المفعول في فلسطين وسياسة الشركة الداخلية على أساس راتب شهر عن كل سنة خدمة.

العملات الأجنبية

يتم تحويل المعاملات التي تتم بالعملات الأخرى غير الدولار الأمريكي خلال السنة وفقاً لأسعار الصرف السائدة في تاريخ المعاملة. يتم تحويل الموجودات والمطلوبات النقدية وتلك التي تستحق القبض أو الدفع بالعملات الأخرى في نهاية السنة إلى الدولار الأمريكي وفقاً لأسعار الصرف السائدة في تاريخ القوائم المالية الموحدة. تظهر فروقات التحويل من ربح أو خسارة في قائمة الدخل والدخل الشامل الموحدة.

الربح لكل سهم

يتم احتساب الحصة الأساسية للسهم في الأرباح من خلال قسمة ربح السنة العائد إلى حملة الأسهم العادية للشركة على المعدل المرجح لعدد الأسهم العادية خلال العام.

يتم احتساب الحصة المخفضة للسهم من خلال قسمة ربح السنة العائد إلى حملة الأسهم العادية للشركة (بعد تعديل الفوائد المتعلقة بالأسهم الممتازة القابلة للتحويل) على المعدل المرجح لعدد الأسهم العادية خلال العام مضافاً إليه المعدل المرجح لعدد الأسهم العادية التي كان يجب إصدارها فيما لو تم تحويل الأسهم القابلة للتحويل إلى أسهم عادية.

٤. ممتلكات وآلات ومعدات

المجموع	أثاث وتجهيزات مكتبية	أجهزة مكتبية	أجهزة حاسب آلي وطابعات	سيارات	مباني	محطة الكهرباء	
دولار أمريكي	دولار أمريكي	دولار أمريكي	دولار أمريكي	دولار أمريكي	دولار أمريكي	دولار أمريكي	
							٢٠١٦
							الكلفة:
١٢٦,٣٤٢,٨٧٥	٢٢٠,٢٠٦	١٩٢,٥٥٢	٣٨٠,٣٥٢	٥٠٥,١٩٢	١,٤٦٤,٩٠٤	١٢٣,٥٧٩,٦٦٩	الرصيد في بداية السنة
٢٩,٥٨٢	١٨,٥٤٨	٢,٨٩٦	٨,١٣٨	-	-	-	الإضافات
(٦٣,٣٠٠)	-	(٩,٣٠٠)	-	(٥٤,٠٠٠)	-	-	الاستيعادات
١٢٦,٣٠٩,١٥٧	٢٣٨,٧٥٤	١٨٦,١٤٨	٣٨٨,٤٩٠	٤٥١,١٩٢	١,٤٦٤,٩٠٤	١٢٣,٥٧٩,٦٦٩	الرصيد في نهاية السنة
							الاستهلاك المتراكم:
٨١,٦١٥,١٢٥	٢٠٨,٦٧١	١٥٠,٩٨٥	٣٤٢,٩٧٧	٤٧٩,٨٢٠	٧٧٧,٦٣٩	٧٩,٦٥٥,٠٣٣	الرصيد في بداية السنة
٦,٣٠٣,٩٦٦	٦,٦٤٦	١٣,٩٣٤	١٥,٦٨١	١٢,٩٦٠	٧٣,٢٤٨	٦,١٨١,٤٩٧	الاستهلاك للسنة
(٦٣,٣٠٠)	-	(٩,٣٠٠)	-	(٥٤,٠٠٠)	-	-	الاستيعادات
٨٧,٨٥٥,٧٩١	٢١٥,٣١٧	١٥٥,٦١٩	٣٥٨,٦٥٨	٤٣٨,٧٨٠	٨٥٠,٨٨٧	٨٥,٨٣٦,٥٣٠	الرصيد في نهاية السنة
							صافي القيمة الدفترية:
٣٨,٤٥٣,٣٦٦	٢٣,٤٣٧	٣٠,٥٢٩	٢٩,٨٣٢	١٢,٤١٢	٦١٤,٠١٧	٣٧,٧٤٣,١٣٩	كما في ٣١ كانون الأول ٢٠١٦
							٢٠١٥
							الكلفة:
١٢٦,٢٧٧,٥٩٣	٢١٩,٦٦٥	١٣٩,٣٣٨	٣٦٨,٨٢٥	٥٠٥,١٩٢	١,٤٦٤,٩٠٤	١٢٣,٥٧٩,٦٦٩	الرصيد في بداية السنة
٦٥,٢٨٢	٥٤١	٥٣,٢١٤	١١,٥٢٧	-	-	-	الإضافات
١٢٦,٣٤٢,٨٧٥	٢٢٠,٢٠٦	١٩٢,٥٥٢	٣٨٠,٣٥٢	٥٠٥,١٩٢	١,٤٦٤,٩٠٤	١٢٣,٥٧٩,٦٦٩	الرصيد في نهاية السنة
							الاستهلاك المتراكم:
٧٥,٣٠٨,١٢٤	٢٠٣,٧٦٢	١٣٨,٣٢٩	٣٢١,٢٢٦	٤٦٦,٨٦٠	٧٠٤,٣٩٤	٧٣,٤٧٣,٥٥٣	الرصيد في بداية السنة
٦,٣٠٧,٠٠١	٤,٩٠٩	١٢,٦٥٦	٢١,٧٥١	١٢,٩٦٠	٧٣,٢٤٥	٦,١٨١,٤٨٠	الاستهلاك للسنة
٨١,٦١٥,١٢٥	٢٠٨,٦٧١	١٥٠,٩٨٥	٣٤٢,٩٧٧	٤٧٩,٨٢٠	٧٧٧,٦٣٩	٧٩,٦٥٥,٠٣٣	الرصيد في نهاية السنة
							صافي القيمة الدفترية:
٤٤,٧٢٧,٧٥٠	١١,٥٣٥	٤١,٥٦٧	٣٧,٣٧٥	٢٥,٣٧٢	٦٨٧,٢٦٥	٤٣,٩٢٤,٦٣٦	كما في ٣١ كانون الأول ٢٠١٥

تشمل الممتلكات والآلات والمعدات موجودات مستهلكة بالكامل ما زالت تُستخدم في عمليات الشركة تبلغ كلفتها ١,٠٩٦,٥٧٠ دولار أمريكي و ١,٠٩٤,٩٨٧ دولار أمريكي كما في ٣١ كانون الأول ٢٠١٦ و ٢٠١٥، على التوالي.

٥. موجودات غير ملموسة

٢٠١٥	٢٠١٦	
دولار أمريكي	دولار أمريكي	
٢,٠٨٠,٢٩٤	١,٨٥٨,٧١١	الرصيد في بداية السنة
(٢٢١,٥٨٣)	(٢٢١,٥٨٣)	إطفاءات
١,٨٥٨,٧١١	١,٦٣٧,١٢٨	الرصيد في نهاية السنة

تمثل الموجودات غير الملموسة الحق في استخدام ستة محولات رفع تم شراؤها وتركيبها من قبل سلطة الطاقة وذلك لاستخدام شركة غزة لتوليد الكهرباء (الشركة التابعة) ضمن الاتفاقية التي وقّعت في ٢ أيلول ٢٠٠٦ بين الشركة التابعة وسلطة الطاقة والتي بموجبها إتفقت كل من الشركة التابعة وسلطة الطاقة بأن تقوم سلطة الطاقة بمعالجة جميع الأضرار التي لحقت بالمحطة جراء القصف الجوي الإسرائيلي لمحطة الطاقة خلال حزيران ٢٠٠٦ وذلك من أجل إعادة التيار الكهربائي. وفقاً للاتفاق فإن هذه المحولات تبقى ملك لسلطة الطاقة والشركة التابعة الحق في استخدامها على أن تكون الشركة التابعة مسؤولة عن تشغيل وصيانة هذه المحولات. تم الاعتراف بهذا الحق كموجودات غير ملموسة على أساس القيمة العادلة لتلك المحولات عند تركيبها. يتم إطفاء هذا الحق على مدى العمر الإنتاجي المتبقي من محطة الكهرباء من تاريخ حصول الشركة التابعة على هذا الحق.

٦. موجودات مالية متوفرة للبيع

تمثل الموجودات المالية المتوفرة للبيع استثمار الشركة في أسهم شركة فلسطين لتوليد الطاقة والبالغ ٧٥٠,٠٠٠ دولار أمريكي. تظهر هذه الموجودات المالية بالكلفة بسبب عدم إمكانية تحديد قيمتها العادلة بشكل موثوق وعدم إمكانية التنبؤ بتدفقاتها النقدية المستقبلية. تعتقد إدارة الشركة بأن القيمة العادلة لهذه الموجودات لا تختلف بشكل جوهري عن قيمتها الدفترية.

٧. مشروع تحت التنفيذ

يمثل هذا البند تكلفة أعمال إنشائية وأعمال التركيب والصيانة لخزانات الوقود وأجزاء أخرى من المحطة التي تم تدميرها خلال القصف الجوي الإسرائيلي في تموز ٢٠١٤.

٨. مواد ومخزون

٢٠١٥	٢٠١٦	
دولار أمريكي	دولار أمريكي	
٧,٥٥٢,٤٧١	٧,١٥٠,٧٩٦	قطع غيار
٣١٩,٥٦٦	٢٤٣,٦٦٧	مستلزمات
٢٨٥,٠٩٥	١,٠٠٨,٢٨٩	بضاعة في الطريق
٧٣,٩٦١	٧٢,٨٩٠	أخرى
٨,٢٣١,٠٩٣	٨,٤٧٥,٦٤٢	

٩. ذمم مدينة

٢٠١٥	٢٠١٦	
دولار أمريكي	دولار أمريكي	
٤٩,٧٢٣,٩١٥	٥٩,٧٠٤,٩٥٦	ذمم توليد الطاقة الكهربائية
-	(٣٠,٠٠٠,٠٠٠)	ذمم مشطوبة *
٤٩,٧٢٣,٩١٥	٢٩,٧٠٤,٩٥٦	
(١٤,٠٨٨,٨٦٣)	-	مخصص تدني ذمم مدينة
٣٥,٦٣٥,٠٥٢	٢٩,٧٠٤,٩٥٦	
(٣٥,٦٣٥,٠٥٢)	(٢٢,٢٠٥,٤٤٦)	ذمم توليد الطاقة الكهربائية - قصيرة الأجل
-	٧,٤٩٩,٥١٠	ذمم توليد الطاقة الكهربائية - طويلة الأجل

فيما يلي ملخص الحركة التي تمت على مخصص تدني ذمم مدينة كما في ٣١ كانون الأول ٢٠١٦ و ٢٠١٥:

٢٠١٥	٢٠١٦	
دولار أمريكي	دولار أمريكي	
١٤,٠٨٨,٨٦٣	١٤,٠٨٨,٨٦٣	رصيد بداية السنة
-	(١٤,٠٨٨,٨٦٣)	ذمم معدومة *
١٤,٠٨٨,٨٦٣	-	رصيد نهاية السنة

* وقعت شركة غزة لتوليد الكهرباء بتاريخ ٧ تشرين الثاني ٢٠١٦ ملحق تعديل لاتفاقية شراء الطاقة مع سلطة الطاقة ووزارة المالية والتخطيط الفلسطينية، والذي بموجبه اتفق الأطراف على تسديد مبلغ ٣٤,٧٢٩,٩٥٨ دولار أمريكي فقط من كامل رصيد الذمم القائمة والمستحقة من سلطة الطاقة والبالغة بتاريخ ٣١ تشرين الأول ٢٠١٦ مبلغ ٦٤,٧٢٩,٩٥٨ دولار أمريكي، وذلك على ٥ دفعات خلال فترة ١٥ شهر وفقاً لجدول سداد متفق عليه بين الأطراف، وعليه تم شطب ٣٠ مليون دولار أمريكي من ذمم توليد الطاقة الكهربائية، تم تنزيل جزء منه مقابل مخصص تدني الذمم المدينة الذي تم تخصيصه سابقاً والبالغ ١٤,٠٨٨,٨٦٣ دولار أمريكي وتم تحميل الجزء المتبقي والبالغ ١٥,٩١١,١٣٧ دولار أمريكي ضمن المصاريف في قائمة الدخل الموحدة لعام ٢٠١٦. قامت سلطة الطاقة الفلسطينية لاحقاً لتوقيع الاتفاقية بدفع الدفعة الأولى بمبلغ ٦,٣٩٢,٤٨١ دولار أمريكي.

كما تضمن الاتفاق إن التزام سلطة الطاقة الفلسطينية بدفع مبلغ ٢,١٠٠,٠٠٠ دولار أمريكي بشكل شهري مقابل فواتير توليد الطاقة الكهربائية الشهرية وقيام شركة غزة لتوليد الكهرباء بمنح خصم شهري بمبلغ ١٥٠,٠٠٠ دولار أمريكي من فاتورة توليد الطاقة الكهربائية الشهرية ابتداءً من ١ كانون الأول ٢٠١٦، والتي ظهرت كخصومات ممنوحة على فواتير توليد الطاقة الكهربائية.

إن كافة إيرادات شركة غزة لتوليد الكهرباء الناتجة عن استخدام محطة الطاقة لتوليد الطاقة الكهربائية متأتية من سلطة الطاقة. وفقاً لاتفاقية شراء الطاقة، يتوجب على سلطة الطاقة تزويد الشركة بكتاب اعتماد بمبلغ ٢٠,٠٠٠,٠٠٠ دولار أمريكي من بنك مؤهل وفقاً للاتفاقية. حتى تاريخ هذه القوائم المالية الموحدة لم تقم سلطة الطاقة بتزويد شركة غزة لتوليد الكهرباء بكتاب الاعتماد وبالتالي فإن هذه الذمم غير مضمونة.

١٠. موجودات متداولة أخرى

٢٠١٥	٢٠١٦	
دولار أمريكي	دولار أمريكي	
٣٣,١٥٢	١٢٦,٩٦٠	ذمم ضريبية القيمة المضافة
٥٩٦,٢٥٨	٢,٠٠٦,٧٨٣	مستحق من مساهمين
٢٥,٢٢٨	٧٤١,٤٦٧	تأمين مدفوع مقدماً
٢٩٧,٤٩٠	٤٠٠,١٧٨	دفعات مقدمة للموردين
٧٢,١١٢	٢٣,٥٦٢	أخرى
١,٠٢٤,٢٤٠	٣,٢٩٨,٩٥٠	

١١. النقد والنقد المعادل

٢٠١٥	٢٠١٦	
دولار أمريكي	دولار أمريكي	
٦,٦٣٦	٨,٢٩٠	نقد في الصندوق
١٤,٦٥٤,٤٤٢	١٧,٣٢٧,١٨٢	حسابات جارية لدى البنوك
١٤,٦٦١,٠٧٨	١٧,٣٣٥,٤٧٢	

١٢. رأس المال

يتألف رأسمال الشركة المصرح به والمكتتب والمدفوع من ٦٠,٠٠٠,٠٠٠ سهماً عادياً بقيمة إسمية مقدارها ١ دولار أمريكي للسهم الواحد.

١٣. إحتياطي إجباري

تمثل المبالغ المتجمعة في هذا الحساب ما تم تحويله بنسبة ١٠% من الأرباح السنوية وفقاً لقانون الشركات وهو غير قابل للتوزيع على المساهمين.

١٤. قروض طويل الأجل

وقعت شركة غزة لتوليد الكهرباء (الشركة التابعة) بتاريخ ٧ تشرين الثاني ٢٠١٣ إتفاقية مع بنك محلي للحصول على قرض طويل الأجل بمبلغ ٥,٣٠٠,٠٠٠ دولار أمريكي. يسدد القرض بموجب هذه الاتفاقية على ١٦ قسط نصف سنوي، استحق القسط الأول بتاريخ ٥ نيسان ٢٠١٤ ويستحق القسط الأخير بتاريخ ٥ كانون الأول ٢٠٢١. يستحق على القرض نسبة فائدة سنوية بمعدل سعر الإقراض في أسواق لندن (الليبور) لستة أشهر مضافاً إليها ٣% بحد أدنى ٥,٥% وحد أعلى ٧%. كما يستحق على القرض عمولة سنوية بمعدل ١%. تتمثل ضمانات القرض في تعهد شركة غزة لتوليد الكهرباء بتحويل حساب تحصيل الذمم المدينة المستحقة من سلطة الطاقة إلى هذا البنك ووضع البنك كمستفيد بشكل جزئي تحت بوليصة التأمين على موجودات ومعدات شركة غزة لتوليد الكهرباء بالإضافة إلى كفالة الشركة لشركة غزة لتوليد الكهرباء.

فيما يلي جدول تسديد أقساط القرض:

دولار أمريكي	
٦٥٩,٣٣٢	٢٠١٧
٦٦٥,٣٩٠	٢٠١٨
٦٧١,٥٠٤	٢٠١٩
٦٧٧,٦٧٣	٢٠٢٠
٦٨٣,٩٠٠	٢٠٢١
٣,٣٥٧,٧٩٩	

١٥. مخصص تعويض نهاية الخدمة

فيما يلي الحركة التي تمت على مخصص تعويض نهاية الخدمة خلال السنة:

٢٠١٥	٢٠١٦	
دولار أمريكي	دولار أمريكي	
٢,٦١٧,٤٥٠	٢,٧٨٦,١٨٣	الرصيد في بداية السنة
٤١٦,٤٣٣	٦٣١,٤٧٢	إضافات خلال السنة
(٢٤٧,٧٠٠)	(١٨٢,٨١١)	دفعات خلال السنة
٢,٧٨٦,١٨٣	٣,٢٣٤,٨٤٤	الرصيد في نهاية السنة

١٦. مطلوبات متداولة أخرى

٢٠١٥	٢٠١٦	
دولار أمريكي	دولار أمريكي	
٢,١٠٧,٨٣٥	٢,٥٦٠,٢٧٢	أرباح مساهمين غير مدفوعة
٣,٨٧١,٧٧٣	٣,٨٧١,٧٧٣	ذمم ومخصصات الصيانة
٥١٥,٥٨٦	٦٢,٣٧٠	مستحق لشركة اتحاد المقاولين
٣١٤,٩٠٠	-	مصاريف مجلس إدارة مستحقة
٤٤٥,٧٤٠	٣٠٨,٠٨٦	مصاريف مستحقة
٥٨٨,٠٠٠	٧٣٥,٠٠٠	مصاريف إيجار أرض مستحقة
٢٣٥,٦٥٢	٢٧٠,٧٤٧	مخصصات إجازات الموظفين
١٨,٩٩٧	١٥,٩٠٣	مصاريف قرض مستحقة
٣٣٨,٩١٥	٤٨٤,٣٢٣	أخرى
٨,٤٣٧,٣٩٨	٨,٣٠٨,٤٧٤	

١٧. توليد الطاقة الكهربائية

يمثل هذا البند إيرادات فواتير توليد الطاقة الناتجة عن استخدام محطة الطاقة الكهربائية لصالح سلطة الطاقة وفقاً لاتفاقية شراء الطاقة والتي تم اعتبارها إيجاراً تشغيلياً وفقاً للتفسير رقم (٤) كما هو مشار إليه في إيضاح السياسات المحاسبية (٥,٣) مخصوماً منها مبلغ ١٥٠,٠٠٠ دولار أمريكي شهرياً ابتداءً من ١ كانون الأول ٢٠١٦ (إيضاح ٩).

إن فواتير توليد الطاقة تعد بشكل جوهري قسطاً ثابتاً على مدى العمر الإنتاجي المتوقع لمحطة الكهرباء يقارب متطلبات القسط الثابت لمعيار المحاسبة الدولي رقم (١٧) المتعلق بعقود الإيجار. وفقاً للاتفاقية تقوم سلطة الطاقة بالتسديد عن كافة الطاقة الكهربائية المتوفرة من محطة الطاقة الكهربائية دون الأخذ في الاعتبار قدرة سلطة الطاقة لاستيعاب هذه الطاقة وذلك بأسعار محددة مسبقاً في اتفاقية شراء الطاقة لكل سنة من سنوات هذه الاتفاقية، وكذلك فإن على سلطة الطاقة في جميع الأوقات، وعلى حسابها الخاص، توفير وتزويد المحطة بالوقود اللازم لإنتاج الطاقة.

قامت الشركة خلال شهر نيسان ٢٠١٥ بأعمال صيانة وترميم مكنتها من استعادة القدرة على العمل بكامل طاقتها الانتاجية لتوليد الكهرباء، وبالتالي إصدار الفاتورة الشهرية على أساس الطاقة الكلية، وذلك بعد ان انخفضت قدرتها الانتاجية قبل هذه الفترة إلى ٩٢,٤ ميغا واط نتيجة تعرضها للقصف الإسرائيلي خلال تموز ٢٠١٤.

١٨. مصاريف تشغيلية

٢٠١٥	٢٠١٦	
دولار أمريكي	دولار أمريكي	
٤,٤٨٠,٢٤٣	٤,٩١٢,١١٩	رواتب وأجور
٤١٦,٤٣٣	٦٣١,٤٧٢	تعويض نهاية الخدمة
١٦٦,٨٥٠	٢٠٢,١٠٠	مصاريف مجلس الإدارة
١٣٠,٦٩٤	١٠٦,٠٩١	تأمين موظفين
١٠٠,٠٠٠	٢٤,٠٠٠	رسوم خدمات تطوير واستشارات فنية
٣٩١,٣٥٧	٣٤١,٦٥٦	سفر ومواصلات
١٧٤,٨٢٢	٨١٧,٣٨١	تأمين المحطة
٨٥٧,٤٨٥	١,٠٨٢,٢٠٨	تشغيل وصيانة المحطة
٦,٣٠٧,٠٠١	٦,٣٠٣,٩٦٦	إستهلاك ممتلكات وآلات ومعدات
٢٢١,٥٨٣	٢٢١,٥٨٣	إطفاء الموجودات غير الملموسة
١٤٧,٠٠٠	١٤٧,٠٠٠	إيجار الأرض
١٤٢,٠٠٣	١٩٦,٠٧٠	أتعاب مهنية واستشارية
١٠٤,٦٢٥	١٥٦,٧٤١	هاتف وفاكس
١٧,٣٥٧	٣٧,٧٥٤	رسوم إدراج في بورصة فلسطين
٦٢,٤٠٤	٥١,٤٨٧	مستلزمات مكتبية
١٥,٤٣٧	١٨,٣٦٠	دعاية وإعلان
١٤,١٤٨	٤٨,٠٤٠	خدمات أمن
١٧٧,٧٩٢	٢٤٠,٤٠٦	متفرقة
١٣,٩٢٧,٢٣٤	١٥,٥٣٨,٤٣٤	

١٩. الحصة الأساسية والمخفضة للسهم من (خسارة) ربح السنة

٢٠١٥	٢٠١٦	
دولار أمريكي	دولار أمريكي	
١٣,٦٤٨,٣٦٦	(٦٤٨,٨١٧)	(خسارة) ربح السنة
سهم	سهم	
٦٠,٠٠٠,٠٠٠	٦٠,٠٠٠,٠٠٠	المتوسط المرجح لعدد الأسهم المكتتب بها خلال السنة
دولار أمريكي	دولار أمريكي	
٠,٢٣	(٠,٠١)	الحصة الأساسية والمخفضة للسهم من ربح (خسارة) السنة

٢٠. توزيع أرباح نقدية

أقرت الهيئة العامة للشركة في إجتماعها الذي عقد في ٢٠ نيسان ٢٠١٦ توصية مجلس الإدارة بتوزيع أرباح نقدية بمبلغ ٦,٠٠٠,٠٠٠ دولار أمريكي عن عام ٢٠١٥، وهو ما يعادل ١٠% من رأس المال المدفوع.

٢١. معاملات مع جهات ذات علاقة

يمثل هذا البند المعاملات التي تمت مع جهات ذات علاقة والتي تتضمن الشركات الحليفة والمساهمين الرئيسيين وأعضاء مجلس الإدارة والإدارة العليا وأية شركات يسيطرون عليها أو لهم القدرة على التأثير بها. يتم إعتقاد سياسة الأسعار والشروط المتعلقة بالأرصدة والمعاملات مع الجهات ذات العلاقة من قبل مجلس الإدارة.

إن المعاملات مع الجهات ذات العلاقة المتضمنة في قائمة المركز المالي الموحدة هي كما يلي:

٢٠١٥	٢٠١٦	طبيعة العلاقة	
دولار أمريكي	دولار أمريكي	مساهم رئيسي	نقد لدى البنك العربي
٢,٢٤٨,٤٢٩	٢,٦٩٨,٢٩١	مساهمون رئيسيون	مستحق من مساهمين
٥٩٦,٢٥٨	٢,٠٠٦,٧٨٣	مساهم رئيسي	مستحق لشركة اتحاد المقاولين
٥١٥,٥٨٦	٦٢,٣٧٠	أعضاء مجلس الإدارة	مصاريف مجلس إدارة مستحقة
٣١٤,٩٠٠	-		

تتضمن المعاملات مع الجهات ذات العلاقة في قائمة الدخل والدخل الشامل الموحدة ما يلي:

٢٠١٥	٢٠١٦	طبيعة العلاقة	
دولار أمريكي	دولار أمريكي	شركة شقيقة	رسوم خدمات تطوير واستشارات فنية مقدمة من الشركة المتحدة للخدمات الهندسية
١٠٠,٠٠٠	-	مساهم رئيسي	خدمات واستشارات من شركة اتحاد المقاولين
٥,٩٢٦	١٠٨,٠٤٠	إدارة عليا	رواتب وأجور
٤٥٣,٢٤٤	٤٦٨,٠٤٠	إدارة عليا	تعويض نهاية الخدمة
٣١,٠٧١	٣٣,٦١٣	أعضاء مجلس الإدارة	مصاريف مجلس إدارة
١٦٦,٨٥٠	٢٠٢,١٠٠		

٢٢. ضريبة الدخل

قامت السلطة الوطنية الفلسطينية بإعفاء شركة غزة لتوليد الكهرباء (الشركة التابعة) ومساهميها (فيما يتعلق بالأرباح الموزعة والإيرادات من شركة غزة لتوليد الكهرباء) من جميع الضرائب الفلسطينية، لكامل فترة الاتفاقية البالغة ٢٠ سنة ولأى فترة تمديد أخرى على الاتفاقية.

حتى تاريخ إصدار هذه القوائم المالية الموحدة لم تقم الشركة بعمل تسويات ضريبية مع الدوائر الضريبة عن أعمالها للفترة منذ التأسيس في ١٩٩٩ وحتى عام ٢٠١٥.

٢٣. الالتزامات التعاقدية والالتزامات المحتملة

بلغت الإلتزامات المتعلقة باتفاقية إستئجار الأرض المقام عليها المحطة والتي يسري مفعولها من تاريخ بدء التشغيل في ١٥ آذار ٢٠٠٤ و لمدة ٣٠ سنة مبلغ ١,٩١١,٠٠٠ دولار أمريكي ومبلغ ٢,٠٥٨,٠٠٠ دولار أمريكي كما في ٣١ كانون الأول ٢٠١٦ و ٢٠١٥، على التوالي.

تبلغ إجمالي فواتير توليد الطاقة الكهربائية المستقبلية من خلال إستخدام المحطة وفقاً لاتفاقية شراء الطاقة والتي يسري مفعولها حتى سنة ٢٠٢٤ مبلغ ٢٤٧,٠٧٦,٣٦٨ دولار أمريكي ومبلغ ٢٧٨,٤٣٦,٨٨٠ دولار أمريكي كما في ٣١ كانون الأول ٢٠١٦ و ٢٠١٥، على التوالي.

بلغ الجزء غير المسدد في استثمار في موجودات مالية متوفرة للبيع مبلغ ٢٥٠,٠٠٠ دولار أمريكي وهو يمثل الجزء غير المطلوب في الزيادة برأسمال شركة فلسطين لتوليد الطاقة كما في ٣١ كانون الأول ٢٠١٦.

٢٤. القيمة العادلة للأدوات المالية

يوضح الجدول التالي مقارنة بين القيمة الدفترية والقيمة العادلة للأدوات المالية حسب تصنيفها في القوائم المالية الموحدة:

القيمة العادلة		القيمة الدفترية		
٢٠١٥	٢٠١٦	٢٠١٥	٢٠١٦	
دولار أمريكي	دولار أمريكي	دولار أمريكي	دولار أمريكي	
				موجودات مالية
٣٥,٦٣٥,٠٥٢	٢٩,٧٠٤,٩٥٦	٣٥,٦٣٥,٠٥٢	٢٩,٧٠٤,٩٥٦	ذمم مدينة
٧٠١,٥٢٢	٢,١٥٧,٣٠٥	٧٠١,٥٢٢	٢,١٥٧,٣٠٥	موجودات مالية أخرى
١٤,٦٥٤,٤٤٢	١٧,٣٢٧,١٨٢	١٤,٦٥٤,٤٤٢	١٧,٣٢٧,١٨٢	النقد والنقد المعادل
٥٠٠,٠٠٠	٧٥٠,٠٠٠	٥٠٠,٠٠٠	٧٥٠,٠٠٠	موجودات مالية متوفرة للبيع
<u>٥١,٤٩١,٠١٦</u>	<u>٤٩,٩٣٩,٤٤٣</u>	<u>٥١,٤٩١,٠١٦</u>	<u>٤٩,٩٣٩,٤٤٣</u>	
				مطلوبات مالية
٤,٠١١,١٢٩	٣,٣٥٧,٧٩٩	٤,٠١١,١٢٩	٣,٣٥٧,٧٩٩	قروض طويل الأجل
٧,٥٣٦,٧٤٦	٧,٢٢٥,٧٢٧	٧,٥٣٦,٧٤٦	٧,٢٢٥,٧٢٧	مطلوبات مالية أخرى
<u>١١,٥٤٧,٨٧٥</u>	<u>١٠,٥٨٣,٥٢٦</u>	<u>١١,٥٤٧,٨٧٥</u>	<u>١٠,٥٨٣,٥٢٦</u>	

إن القيمة العادلة للموجودات والمطلوبات المالية مقارنة بشكل كبير لقيمتها الدفترية. تم تحديد القيم العادلة للموجودات والمطلوبات المالية وفقاً للقيم التي يمكن أن تتم بها عمليات التبادل بين جهات معنية بذلك، باستثناء عمليات البيع الإجبارية أو التصفية. إن القيم العادلة للذمم المدينة والموجودات المالية الأخرى والمطلوبات المالية الأخرى هي مقارنة بشكل كبير لقيمتها الدفترية وذلك لكون تلك الأدوات ذات فترات سداد أو تحصيل قصيرة الأجل.

تم تقدير القيمة العادلة للأدوات المالية الخاضعة للفائدة من خلال خصم التدفقات النقدية المتوقعة باستخدام نفس أسعار الفائدة لبنود تحمل نفس الشروط وصفات المخاطر.

إن القيمة العادلة للموجودات المتوفرة للبيع لا تختلف بشكل جوهري عن قيمتها الدفترية.

٢٥. إدارة المخاطر

تتألف المطلوبات المالية للشركة من قروض طويلة الأجل وبعض المطلوبات المالية الأخرى. إن الهدف من هذه المطلوبات المالية هو تمويل نشاطات الشركة. بالإضافة إلى ذلك، تمتلك الشركة عدة موجودات مالية مثل الذمم المدينة وبعض الموجودات المالية الأخرى والنقد والنقد المعادل والتي تنشأ بشكل مباشر من نشاطات الشركة.

إن المخاطر الأساسية الناتجة عن الأدوات المالية للشركة هي مخاطر أسعار الفائدة ومخاطر الائتمان ومخاطر السيولة ومخاطر العملات الأجنبية. يقوم مجلس إدارة الشركة بمراجعة والموافقة على سياسات إدارة هذه المخاطر والتي تتلخص بما يلي:

مخاطر أسعار الفائدة

يوضح الجدول التالي حساسية قائمة الدخل والدخل الشامل الموحدة للتغيرات الممكنة المعقولة على أسعار الفائدة كما في ٣١ كانون الأول ٢٠١٦، مع بقاء جميع المتغيرات الأخرى المؤثرة ثابتة.

تتمثل حساسية قائمة الدخل والدخل الشامل الموحدة بأثر التغيرات المفترضة الممكنة بأسعار الفوائد على ربح الشركة لسنة واحدة، ويتم إحتسابها على الموجودات والمطلوبات المالية التي تحمل سعر فائدة متغير كما في ٣١ كانون الأول ٢٠١٦ و ٢٠١٥. لا يوجد تأثير مباشر على حقوق الملكية للشركة. إن أثر النقص المتوقع في أسعار الفائدة مساوٍ ومعاكس لأثر الزيادة المبينة أدناه:

الأثر على ربح	الزيادة	
السنة	في سعر الفائدة	
دولار أمريكي	نقطة أساس	
		٢٠١٦
(٣,٣٥٨)	١٠	دولار أمريكي
		٢٠١٥
(٤,٠١١)	١٠	دولار أمريكي

مخاطر الائتمان

الشركة معرضة لمخاطر ائتمان ناتجة عن أن كافة إيرادات الشركة التابعة والناجمة من محطة الطاقة لتوليد الطاقة الكهربائية متأتية من طرف واحد وهو سلطة الطاقة. وفقاً لاتفاقية شراء الطاقة، يتوجب على سلطة الطاقة تزويد الشركة بكتاب اعتماد بنكي بمبلغ ٢٠,٠٠٠,٠٠٠ دولار أمريكي. حتى تاريخ هذه القوائم المالية الموحدة لم تقم سلطة الطاقة بتزويد شركة غزة لتوليد الكهرباء بكتاب الاعتماد كما هو مطلوب وفقاً لاتفاقية شراء الطاقة.

بالنسبة لمخاطر الائتمان الناتجة عن موجودات مالية أخرى فإن تعرض الشركة وشركتها التابعة لمخاطر الائتمان قد ينجم عن عجز الطرف الآخر عن الوفاء بالتزاماته والتي تساوي القيمة الدفترية لهذه الموجودات المالية.

مخاطر السيولة

تحد الشركة وشركتها التابعة من مخاطر السيولة من خلال توفير إمكانية الحصول على تسهيلات بنكية والحفاظ على رصيد من النقد مناسب لتغطية الإلتزامات المتداولة وتمويل نشاطاتهما التشغيلية ومتابعة تحصيل الذمم المدينة من سلطة الطاقة. يلخص الجدول أدناه توزيع المطلوبات المالية (غير مخصومة) كما في ٣١ كانون الأول ٢٠١٦ و ٢٠١٥ على أساس الفترة المتبقية للاستحقاق التعاقدية:

	أقل من ٣ أشهر	٣ - ١٢ أشهر	أكثر من سنة إلى ٥ سنوات	المجموع
	دولار أمريكي	دولار أمريكي	دولار أمريكي	دولار أمريكي
٣١ كانون الأول ٢٠١٦				
قرض طويل الأجل	-	٦٨٨,٦٠٥	٢,٧٥٤,٤٢٠	٣,٤٤٣,٠٢٥
مطلوبات مالية أخرى	٤٥١,٤٤١	٦,٧٧٤,٢٨٦	-	٧,٢٢٥,٧٢٧
	٤٥١,٤٤١	٧,٤٦٢,٨٩١	٢,٧٥٤,٤٢٠	١٠,٦٦٨,٧٥٢
٣١ كانون الأول ٢٠١٥				
قرض طويل الأجل	-	٦٨٨,٦٠٥	٣,٤٤٣,٠٢٥	٤,١٣١,٦٣٠
مطلوبات مالية أخرى	٤٠٢,٠٩١	٧,١٣٤,٦٥٥	-	٧,٥٣٦,٧٤٦
	٤٠٢,٠٩١	٧,٨٢٣,٢٦٠	٣,٤٤٣,٠٢٥	١١,٦٦٨,٣٧٦

مخاطر العملات الأجنبية

يبين الجدول التالي حساسية قائمة الدخل والدخل الشامل الموحدة للتغيرات الممكنة المعقولة في أسعار صرف الدولار الأمريكي مقابل العملات الأجنبية، مع بقاء جميع المؤثرات الأخرى ثابتة. إن أثر النقص المتوقع في أسعار العملات مساوٍ ومعاكس لأثر الزيادة المبيّنة أدناه:

الزيادة في سعر صرف الكورون		الزيادة في سعر صرف الشيفل الإسرائيلي		الزيادة في سعر صرف اليورو		
الأثر على ربح	السويدي مقابل	الأثر على ربح	مقابل	الأثر على ربح	مقابل	
السنة	الدولار الأمريكي	السنة	الدولار الأمريكي	السنة	الدولار الأمريكي	
دولار أمريكي	%	دولار أمريكي	%	دولار أمريكي	%	
١٥٧,٠٧٩	١٠	(١٠,١٦٧)	١٠	(١٧,٦٧٦)	١٠	٢٠١٦ دولار أمريكي
١٥٧,١١٣	١٠	(٢٠,٩٦١)	١٠	(٨,٤٨٨)	١٠	٢٠١٥ دولار أمريكي

٢٦. إدارة رأس المال

يتمثل الهدف الرئيسي فيما يتعلق بإدارة رأس المال الشركة بالتأكد من المحافظة على نسب رأس المال ملائمة بشكل يدعم نشاط الشركة ويعظم حقوق الملكية.

تقوم الشركة بإدارة هيكل رأس المال وإجراء التعديلات اللازمة عليها في ضوء تغيرات ظروف العمل. هذا ولم تقم الشركة بأية تعديلات على الأهداف والسياسات والإجراءات المتعلقة بهيكل رأس المال خلال السنة الحالية والسنة السابقة. إن البنود المتضمنة في هيكل رأس المال تتمثل في رأس المال المدفوع والاحتياطي الإيجابي والأرباح المدورة والبالغ مجموعها ٨٥,٠٠٣,٧٦٩ دولار أمريكي كما في ٣١ كانون الأول ٢٠١٦ مقابل ٩١,٦٥٢,٥٨٦ دولار أمريكي كما في ٣١ كانون الأول ٢٠١٥.

٢٧. تركيز المخاطر في المنطقة الجغرافية

تمارس الشركة وشركتها التابعة كافة أنشطتهما في غزة. إن موجودات الشركة غير المتداولة والتي تتمثل بشكل رئيسي من الممتلكات والآلات والمعدات تقع في غزة. إن عدم استقرار الوضع السياسي والاقتصادي في غزة يزيد من خطر ممارسة الشركة لأنشطتها التجارية ويمكن أن يؤثر سلباً على أدائها وعلى القدرة على إسترداد موجوداتها من خلال أنشطتها.