



**تقرير مجلس الإدارة  
والميزانية العمومية وحساب الأرباح والخسائر  
للسنة المالية المنتهية في ٢٠١٦/١٢/٣١**





## المحتويات

- رؤية الشركة
- أهداف الشركة
- كلمة رئيس مجلس الإدارة
- الهيكل التنظيمي والإداري
- تقرير مجلس الإدارة
- الأداء المالي
- القوائم المالية المدققة



**رؤية الشركة:**  
سلامة الابدان ،وسلامة الاوطان،أغلى ما نسعى له..

**اهداف الشركة:**  
الارتقاء بالخدمات العلاجية الصحية للمواطن الفلسطيني من  
خلال توفير خدمات طبية على ايدي اطباء مهرة وذوو سمعة مهنية  
عالية.



بسم الله الرحمن الرحيم

**حضرات السادة المساهمين المحترمين.**

**السلام عليكم ورحمة الله وبركاته...**

بالأصالة عن نفسي وبالنيابة عن زملائي أعضاء مجلس الإدارة الموقرين نرحب بكم في اجتماع الهيئة العامة العادي السنوي، لنقدم لكم التقرير السنوي لسنة 2016، والذي يتضمن أهم نتائج أعمال الشركة ونشاطاتها وانجازاتها والبيانات المالية والإفصاحات المطلوبة حسب القانون.

**حضرات السادة المساهمين الكرام...**

بالنظر إلى المعطيات الإحصائية للمستشفى والتي تشمل الإدخالات لأقسام المستشفى لسنة 2016 مقارنة مع سنة 2015، يتبين أن هناك ارتفاعا في عدد الإدخالات حيث كان عدد الحالات في عام 2015 (20349 حالة) في حين كان عدد الحالات في العام 2016 (24386 حالة) أي بزيادة أربعة آلاف حالة تقريبا.

وكذلك يبين التقرير الإحصائي ارتفاع في عمليات القلب والنتائج الممتازة لهذه العمليات بعد أن تم التعاقد مع اختصاصي جراحة القلب.

كذلك تم التعاقد مع جراحين الأوعية الدموية حيث انه لم تكن تجرى هذه العمليات في مستشفانا من قبل.

**حضرات السادة المساهمين الكرام...**

كما كنا دائما الحريصين على المستشفى وتطويره وتقديم أفضل الخدمات لمرضانا وكما أعلمتكم بالدورة السابقة أننا اتخذنا مجموعه من القرارات للوصول إلى أهدافنا السامية والتي أهمها تعيين مدير عام للمستشفى ذو خبرة وكفاءة في المجال الصحي.

وها هي النتائج ظهرت في عام 2016 حيث زادت عدد الإذخالات عن عام 2015 بأكثر من 4000 حالة وأدخلت على المستشفى تخصصات عدة وتمت إصلاحات في المبنى والمعدات و ازدادت ثقة المواطنين في المستشفى حيث أن نسبة الأشغال تعدت 90% طوال العام. مما أدى إلى الحصول على أرباح ممتازة.

## السادة المساهمين المحترمين...

إن مجلسكم الموقر هو جزء في المجتمع الفلسطيني كما انتم، أيها الأعضاء المساهمين لذا كان إيماننا قاطعاً بالمشاركة المجتمعية وتحمل المسؤولية تجاه شعبنا لذلك ما زلنا مستمرين في سياستنا نحو تغطية تكاليف الدراسة لبعض الطلاب المبدعين المحتاجين وكذلك الحالات الاجتماعية من المرضى في تقديم الخصومات اللازمة ومد يد العون لمن يحتاج.

## السادة المساهمين...

ختاماً يسرني وزملائي أعضاء مجلس الإدارة، أن نتقدم لكم بجزيل الشكر على ثقافتكم ودعمكم لشركة مركز نابلس الجراحي التخصصي المساهمة العامة المحدودة، وكما نتقدم بالشكر للإدارة التنفيذية المتمثلة بالمدير العام الدكتور كمال الوزني وطاقته الإدارية، على جهودهم وعملهم الجاد لتحقيق أهداف الشركة، آمليين من الله عز وجل أن يوفقنا لتحقيق طموحاتكم والنهوض بمستشفانا إلى اعلي المستويات.

والسلام عليكم ورحمة الله وبركاته

رئيس مجلس الإدارة

الدكتور عبد الرحمن الصيفي





## شركة مركز نابلس الجراحي التخصصي

المدير العام

د. كمال محمود ابو عيشة

رئيس مجلس الإدارة

د. عبد الرحمن حمدي الصيفي

المستشار القانوني

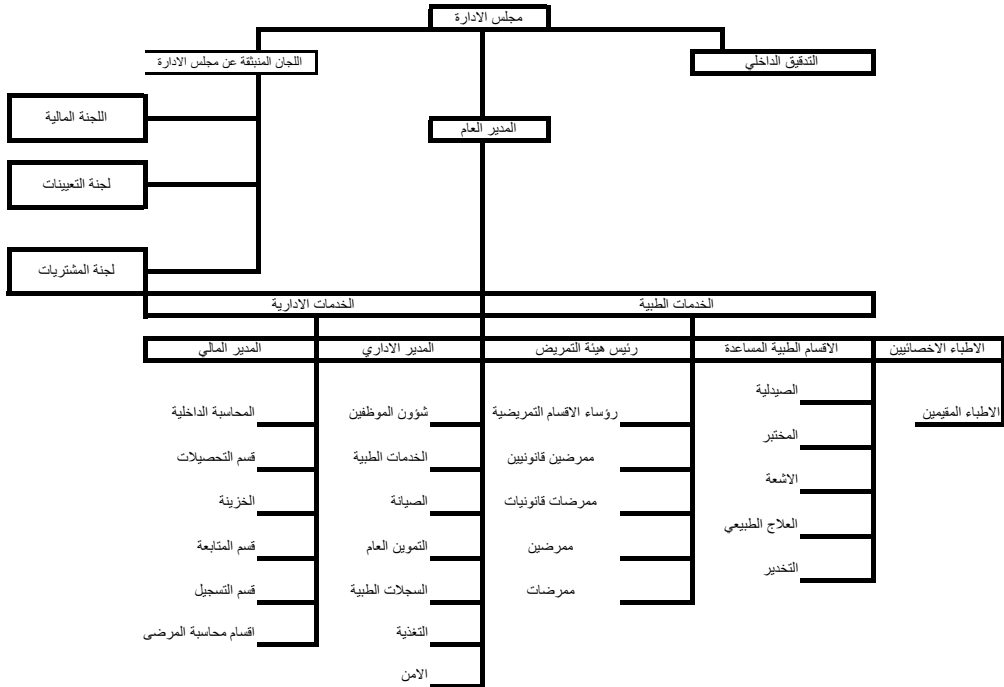
الأستاذ علي دويكات

المتحدة لإعمال المحاماة

مدقق الحسابات الخارجي

رامي العيساوي

مؤسسة الطريفي لتدقيق الحسابات



تقرير مجلس إدارة مستشفى نابلس التخصصي  
لعام ٢٠١٦

بند رقم (١)

أنشطة الشركة الرئيسية:

لحجة عن المستشفى: تأسست مستشفى نابلس التخصصي قبيل انتفاضة الأقصى المباركة في عام ٢٠٠٠ حيث تعتبر المستشفى من أهم المؤسسات الفلسطينية الطبية الحديثة وعلى مستوى شمال الضفة الغربية التي تقدم الخدمات الطبية والعلاجية للمواطنين وذلك من خلال التخصصات المتعددة التي يعتبر أهمها على الإطلاق جراحة القلب وزراعة الشبكة والبالون وجراحة الاوعية الدموية والجراحة العامة والولادة ومناظير الركبة وعمليات تفتيت حصي المثانة والحالب بالليزر وعمليات تقويم العمود الفقري وغيرها.

وقد واكب افتتاح المستشفى بدء انتفاضة الأقصى المباركة حيث أثرت الظروف الصعبة التي يمر بها الشعب الفلسطيني على مسيرة العمل في جميع المؤسسات الوطنية عامة ومدينة نابلس بشكل خاص وما تعانيه هذه المدينة من حصار وإغلاق مما جعل إدارة المستشفى تعاهد نفسها بتحمل هذه المسؤولية يراودها الأمل بالدعم والعون من قبل إخواننا في كل مكان وذلك لكي تتمكن من الاستمرار في تقديم أفضل الخدمات الطبية لأبناء شعبنا الفلسطيني الصامد على هذه الأرض المقدسة.

نشاطات الشركة:

توفير أرقى الخدمات الطبية والعلاجية التي يحتاجها المواطن الفلسطيني في الضفة الغربية وقطاع غزة الصامد من خلال أقسامها وتخصصاتها المختلفة كما جرى في المستشفى جميع الجراحات المتخصصة المعقدة مثل جراحة القلب وزراعة الشبكة والبالون وجراحة الاوعية الدموية والشرايين وعمليات زراعة الوصلات المدعمة بالشبكات عن طريق القسطرة للشريان الابهرى (EVAR) وعمليات جراحة الأعصاب وعمليات مناظير الركبة وتفتيت حصي المثانة والحالب بالليزر وعمليات تقويم العمود الفقري وعلى يد أمهر الأطباء الأخصائيين الذين يتمتعون بسمعة مهنية عالية على مستوى الوطن.

## أقسام المستشفى:

- قسم القسطرة وجراحة القلب وجراحة الاوعية الدموية.
- قسم العناية المكثفة، العناية المتوسطة ICU والعناية الحثيثة CCU.
- قسم الأمراض الباطنية والجراحة العامة واليومية.
- قسم النساء والتوليد.
- قسم العمليات.
- قسم الطوارئ والعيادات الخارجية.
- قسم المختبر والأشعة.
- قسم الحاضنات .
- قسم الصيدلية.

## بند رقم (٢)

### مركز الشركة وفروعها والقوى العاملة:

- يقع مركز الشركة في مدينة نابلس شارع جامعة النجاح الوطنية- الحرم القديم-(شارع عمر بن الخطاب).
- الموظفون: يصل مجموع الكوادر الطبية والفنية والتمريضية والإدارية في الإجمال ما يقارب ٢٠٧ موظف وموظفه ويتقاضون رواتب شهرية بما يعادل ١٣٨٤٥٢ دينار أردني.
- قطاعات الموظفين مقسمة إلى: قطاع التمريض (99)، قطاع الأطباء المقيمين والأخصائيين (18)، موظفي الهيئة الإدارية والمحاسبة (26) وعمال التنظيف والصيانة والمطبخ والأشعة والمختبر والصيدلية والامن (64).



نرفق لكم كشف يبين فئات المؤهلات العلمية وأعدادهم  
:

| العدد | الفئة التعليمية |
|-------|-----------------|
| ٩     | • دكتوراه       |
| ١     | • ماجستير       |
| ٧٠    | • بكالوريوس     |
| ٨١    | • دبلوم         |
| ٤٦    | • ثانوية        |
| ٢٠٧   | • المجموع       |

• لا يوجد فروع أخرى للشركة داخل فلسطين أو خارجها.

بند (٣)

الشركات التابعة للشركة:  
لا يوجد شركات تابعة للشركة .

أ: أسماء أعضاء مجلس إدارة الشركة:

| اسم العضو  | المنصب            | تاريخ العضوية | تاريخ الميلاد | الشهادة العلمية وسنة الحصول عليها                | الخبرة العملية | العضوية في مجالس إدارية أخرى |
|--|-------------------|---------------|---------------|--|----------------|------------------------------|
| د.عبدالرحمن حمدي عبدالله الصيفي                    | رئيس مجلس الادارة | ٢٠٠٠          | ١٩٥٧          | أخصائي امراض نسائية وتوليد/١٩٨٩                  | إدارية +طبية   | -                            |
| امجد محمد اسامة البشتاوي                           | عضو مجلس الادارة  | ٢٠١٥          | ١٩٧٥          | بكالوريوس هندسة كمبيوتر                          | ادارية         | -                            |
| محمد يوسف محمد نصر مصري                            | عضو مجلس الادارة  | ٢٠١٥          | ١٩٦٧          | ماجستير زراعة                                    | ادارية         | -                            |
| د.سامي عبد الرحمن قاسم سليمان الشنار               | عضو مجلس الادارة  | ٢٠١٥          | ١٩٦٩          | بكالوريوس طب تخصص نساء وتوليد                    | طبية           |                              |
| الصيدلانية سماء فهد مسعود ابو زنط                  | عضو مجلس إدارة    | ٢٠١٦          | ١٩٨٣          | بكالوريوس صيدلة                                  | طبية+ادارية    | -                            |
| د.محمود عيسى سالم الفقيه الحسيني                   | عضو مجلس إدارة    | ٢٠٠٠          | ١٩٤٩          | أخصائي عظام/١٩٨١                                 | طبية           | -                            |
| عن المركز العربي التخصصي د.عبدالرحيم رسمي كتانة    | عضو مجلس إدارة    | ٢٠١٥          | ١٩٥٣          | اخصائي مسالك بولية سنة ١٩٨٣                      | طبية +ادارية   | -                            |
| د.محمد أمين منير عارف مصري                         | عضو مجلس إدارة    | ٢٠٠٠          | ١٩٤٧          | أخصائي امراض نسائية وتوليد/١٩٨٣                  | إدارية +طبية   | -                            |
| عن المركز العربي التخصصي السيدة دانا نبيل بكر مصري | عضو مجلس إدارة    | ٢٠١٤          | ١٩٧٧          | خريج جامعة كاليفورنيا تخصص لغة انجليزية سنة ١٩٩٨ | إدارية         | -                            |
| د.ماهر حمدي منصور خلفه                             | عضو مجلس إدارة    | ٢٠٠٠          | ١٩٤٧          | أخصائي امراض نسائية وتوليد/١٩٨٥                  | طبية           | -                            |
| د.رامز محمد رامز خياط                              | عضو مجلس إدارة    | ٢٠٠٩          | ١٩٨٠          | أخصائي جراحة انف وأذن وحنجرة/٢٠١٠                | طبية           | عضو مجلس بلدية نابلس سابقا   |

## ب: أسماء ورتب الإدارة التنفيذية:

| الاسم                            | المنصب              | تاريخ التعيين | تاريخ الميلاد | الشهادة العلمية وسنة الحصول عليها                 | الخبرات العملية وأماكن العمل   |
|----------------------------------|---------------------|---------------|---------------|---|--|
| د.عبد الرحمن حمدي عبد الله صيفي  | رئيس مجلس الإدارة   | ٢٠١٥/٠٧/٠٥    | ١٩٥٧          | أخصائي امراض نسائية وتوليد ١٩٨٩                   | طبيب أخصائي (عيادة خاصة)   |
| د. كمال محمود ابو عيشة الوزني    | المدير العام        | ٢٠١٥/١٠/٠١    | ١٩٥٥          | بكالوريوس طب                                      | رئيس جمعية امراض السرطان.نائب رئيس جمعية التضامن الخيرية   |
| روان منذر ابراهيم جبار           | المدير المالي       | ٢٠٠٥/١٢/٠٥    | ١٩٨٢          | بكالوريوس محاسبية سنة ٢٠٠٤                        | احدى عشر سنه خبرة محاسبة وادارة مالية في مستشفى نابلس التخصصي  |
| دايانا محمد امين مصري            | نائب مدير مالي      | ٢٠١٥/٠٩/٠٢    | ١٩٨٦          | بكالوريوس علوم مالية ومصرفية وماجستير MBA finance | العمل سنة وسبعة شهور في البنك العربي وسنة في جامعة النجاح الوطنية وسبع شهور UNOCHA:Internee  |
| مجدي محمد عبد الفتاح ناصره       | المدير الإداري      | ٢٠٠٩/٠٩/٠١    | ١٩٨٠          | بكالوريوس علوم مالية ومصرفية ٢٠٠٥                 | ست سنوات محاسب في عدة شركات منها شركة مزروق حنني لمدة سنتان , شركة الجبالي للمقاولات مدير مالي واداري , شركة الزلطو للتجارة العامة لمدة سنة , وزارة الصحة الدائرة المالية لمدة سنة بالإضافة الى سبع سنوات خبرة في مستشفى نابلس التخصصي |
| غدير محمد اسامة محمد صالح بشتاوي | نائب المدير الاداري | ٢٠٠٥/١٠/٠١    | ١٩٧٩          | بكالوريوس ادارة اعمال                             | ١٣ سنة خبرة ادارية ومحاسبية في مستشفى نابلس  |
| ليلي عقيلة يوسف ياسين            | رئيسة هيئة التمريض  | ٢٠١٢/١٢/٠١    | ١٩٥٥          | بكالوريوس تمريض دبلوم عناية مكثفة                 | ٣٦ سنة خبرة في مستشفى رفيديا ومستشفى رام الله الحكومي.بالإضافة الى ست سنوات خبرة في مستشفى نابلس التخصصي.  |

صلاحيات مجلس الإدارة ومهامه:

رسم السياسة العامة للمستشفى في شتى المجالات الطبية والإدارية والتطويرية والبحث وغيرها حيث يجتمع المجلس بشكل دوري مره واحدة في الشهر ويعقد جلسات استثنائية إذا تطلب الأمر.

مصادر دخل المستشفى:

- حالات المرضى الخاصة.
- تحويلات وزارة الصحة.
- تحويلات الخدمات الطبية العسكرية.
- تحويلات وكالة الغوث الدولية.
- تحويلات شركات التامين

بند (5)

مجلس الإدارة واللجان المنبثقة عنه:

• يتم اجتماع مجلس الإدارة مره واحدة كل شهر ويتم تقييم مجلس الإدارة ولجانه من قبل رئيس مجلس الإدارة ولا يوجد أي خلافات بين مجلس الإدارة وأي لجنة تدقيق، هذا ويتم إعلام كل من السوق المالي وهيئة سوق رأس المال الفلسطيني عن مواعيد اجتماع مجلس الإدارة قبل أسبوع من تاريخ انعقاد الاجتماع وعن جدول الأعمال الذي سوف يبحث ويتم إعلامهم في اليوم التالي عن محضر الاجتماع ونتائج الاجتماع والقرارات التي يتم اتخاذها وعن الأعضاء الذين تغيبوا عن حضور هذا الاجتماع.

• اجتماعات مجلس الإدارة واللجان:

- عدد مرات اجتماع مجلس الإدارة مره واحده شهريا.
- عدد مرات اجتماع اللجان المنبثقة عن مجلس الإدارة:
- اللجنة المالية عند الحاجة.
- لجنة التعيينات عند الحاجة.
- لجنة المشتريات أسبوعيا او حسب الحاجة .



○ اللجان هي:

○ لجنة المشتريات:

- لجنة المشتريات الطبية وتضم عضويتها:
  - د. عبد الرحيم رسمي عبد الرحيم كنانة / رئيسا وهو مقرر اللجنة.
  - د. سامي عبدالرحمن الشنار / عضو.
  - الصيدلانية سما فهد مسعود السخن / عضو.
  - الانسة عبير محمد رشيد سويسه / عضو.
  - السيدة روان منذر ابراهيم جاز / عضو .
  - المهندس حسن الصعيدي / عضو.
- لجنة المشتريات الغير طبية وتضم عضويتها:
  - الدكتور كمال محمود ابو عيشة الوزني.
  - المدير الإداري مجدي محمد عبد آفتاح ناصرة
  - المدير المالي روان منذر ابراهيم جاز .
  - مسؤول المشتريات الغير طبية فارس ابراهيم فارس الخليلي .

- اللجنة المالية وصلاحياتها تكون بالمراقبة والإشراف على سير العمل في الدائرة المالية من إيرادات ومصروفات بالتعاون مع المدير المالي وتضم عضويتها:
  - د.محمد امين منير عارف المصري /رئيسا.
  - د. كمال محمود ابو عيشة الوزني /عضو.
  - المدير المالي روان منذر ابراهيم جاز .

- لجنة التعيينات وتضم عضويتها:
  - السيدة دانا نبيل بكر مصري /رئيسا.
  - المهندس امجد اسامة البشتاوي /عضو.
  - د.كمال محمود ابو عيشة الوزني /عضو.
- يتم تقييم مجلس الإدارة ولجانه وأعضائه من قبل رئيس مجلس الإدارة وكذلك عمل اللجان المنبثقة عنه.

بند (٦)  
كبار المساهمين:

| الرقم | اسم المساهم                           | عدد الاسهم كما في ٢٠١٥-١٢-٣١ | النسبة % | عدد الاسهم كما في ٢٠١٦-١٢-٣١ | النسبة % |
|-------|---------------------------------------|------------------------------|----------|------------------------------|----------|
| 1     | سالم مصطفى سالم ابو خيزران            | 158715                       | 4.99%    | 158715                       | 4.99%    |
| 2     | سوسن رشدي رشاد ابو خيزران             | 146500                       | 4.61%    | 146500                       | 4.61%    |
| 3     | د. ماهر حمدي منصور خلفه               | 128446                       | 4.04%    | 128446                       | 4.04%    |
| 4     | د. محمد امين منير عارف مصري           | 124818                       | 3.93%    | 124818                       | 3.93%    |
| 5     | د. محمد زياد عادل العقاد              | 120000                       | 3.78%    | 120000                       | 3.78%    |
| 6     | د. عبد الرحمن حمدي عبد الله صيفي      | 113497                       | 3.57%    | 113497                       | 3.57%    |
| 7     | د. محمود عبد الكريم صالح عبده         | 112278                       | 3.53%    | 112278                       | 3.53%    |
| 8     | د. محمود عيسى عبد الرحيم فقيه الحسيني | 109840                       | 3.46%    | 109840                       | 3.46%    |
| 9     | د. محمد كامل احمد نزال                | 100000                       | 3.15%    | 100000                       | 3.15%    |
| 10    | شركة محمد وعلي الصيفي                 | 100000                       | 3.15%    | 100000                       | 3.15%    |
| 11    | د. عبد الرحمن قاسم سليمان الشنار      | 99872                        | 3.14%    | 99872                        | 3.14%    |
| 12    | نضال سالم مصطفى أبو خيزران            | 97573                        | 3.07%    | 97573                        | 3.07%    |
| 13    | عادل رضا داوود الصدر                  | 92832                        | 2.92%    | 92832                        | 2.92%    |
| 14    | د. فهد مسعود امين ابو زنت             | 61470                        | 1.93%    | 61470                        | 1.93%    |
| 15    | رزان سالم مصطفى ابو خيزران            | 90474                        | 2.85%    | 90474                        | 2.85%    |
| 16    | فلك فواد سعيد الخاروف                 | 85000                        | 2.67%    | 85000                        | 2.67%    |
| 17    | شركة المجمع العربي الطبي التخصصي      | 69120                        | 2.18%    | 69120                        | 2.18%    |
| 18    | محمد سالم مصطفى ابو خيزران            | 63000                        | 1.98%    | 63000                        | 1.98%    |
| 19    | د. عفيف سليمان علي جودة               | 60000                        | 1.89%    | 60000                        | 1.89%    |

ملاحظات:

- هناك تغيير بسيط في عدد الأسهم المملوكة للمذكورين أعلاه عنها في السنة المالية السابقة.
- لا يوجد أي من المالكين أعلاه يمتلك ٥% من رأس مال الشركة.
- بلغ عدد المساهمين الكلي للشركة كما هو وافي: ٢٠١٦/١٢/٣١ مائتان وواحد متساهما.

بند (٧)

الوضع التنافسي:

- يوجد في المنطقة اربع مستشفيات منافسة وهي كل من المستشفى العربي التخصصي، مستشفى الاتحاد النسائي العربي والمستشفى الإيجلي ومستشفى النجاح الوطني الجامعي.
- الشركة تغطي خدماتها شمال الضفة الغربية اضافة الى بعض التحويلات الواردة من قطاع غزة وجنوب الضفة.

بند (٨)

الاعتماد على موردين وعملاء رئيسيين:

يوجد مورد رئيسي يشكل ما نسبته أعلى من ١٠٪ من إجمالي المشتريات للشركة وهو:

| الرقم | اسم الشركة                      | نسبة التعامل من إجمالي المشتريات |
|-------|---------------------------------|----------------------------------|
| ١     | شركة بيت المقدس للخدمات الصحية  | ٦٥ ٪                             |
| ٢     | شركة الشرق لتكنولوجيا المعلومات | ٢٥ ٪                             |

- أما بخصوص مبيعات خدمات الشركة فهي تتركز في:
- مبيعات وزارة الصحة (تحويلات الصحة)
  - مبيعات الخدمات الطبية العسكرية.
  - مبيعات وكالة الغوث.
  - مبيعات شركات التأمين.
  - مبيعات معالجة المرضى الخاصة.

يوجد عملاء رئيسيين يشكلون مانسبته اعلى من ١٠٪ من اجمالي الإيرادات :

| الرقم | اسم العميل              | نسبة التعامل من اجمالي الإيرادات |
|-------|-------------------------|----------------------------------|
| ١     | وزارة الصحة             | ٦٠٪                              |
| ٢     | الخدمات الطبية العسكرية | ٢٥٪                              |

بند (٩)

الامتيازات:

- حصلت الشركة من هيئة تشجيع الاستثمار الفلسطيني على إعفاء ضريبي كامل بنسبة ١٠٠٪ من ضريبة الدخل لغاية ٢٠١٠/١٢/٣١ وأعفاء جزئي بنسبة ٥٠٪ من ضريبة الدخل حتى نهاية عام ٢٠١٧ .

بند (١٠)

قرارات ذات اثر مادي ومعايير الجودة الدولية:

- تم تطوير عدة اقسام في المستشفى وتطوير الانظمة الادارية والحاسبية التي من شأنها ان تساهم في رفع جودة الخدمة المقدمة للمريض .

## بند (١١)

### أنظمة الضبط والرقابة الداخلية على الإفصاح المالي:

- يتم تدقيق البيانات المالية للشركة من قبل المدقق الداخلي، ويتم إصدار بيانات مالية ربع سنوية، ويتم إعداد الميزانيات الختامية من قبل مدقق الحسابات القانوني الخارجي وفق الأصول المحاسبية الدولية المتعارف عليها بعد التأكد من البيانات المالية المقدمة من الشركة.
- تحديث أنظمة الكمبيوتر وتفعيل دور الرقابة على الحسابات.
- تم تفعيل دور الرقابة الداخلية عن طريق عدة لجان منها:  
لجنة المشتريات والمدقق الداخلي للشركة ومدقق فواتير المبيعات بحيث يتم التأكد من سلامة تطبيق الأنظمة الداخلية بهذا الخصوص.

## بند (١٢)

### التدريب والتأهيل لموظفي الشركة:

- يتم عمل محاضرات داخلية اسبوعية للاطباء المقيمين والمرضى في المستشفى.
- تم تطبيق كادر وظيفي جديد لموظفي الشركة وقد نال رضا الموظفين وزاد انتمائهم الوظيفي.
- يتم منح بعض الموظفين المتميزين حوافز مادية.

بند (١٣)

**المخاطر:**

- تعرض الشركة الى مجموعة من المخاطر بسبب انشطتها:
- مخاطر جغرافية: تمارس الشركة نشاطها في مناطق السلطة الفلسطينية، ان عدم استقرار الوضع السياسي والاقتصادي قد يؤثر سلبا على اداء الشركة.
  - مخاطر تشغيلية: وهي ناتجة عن الاعمال التي تقوم بها الشركة.
  - مخاطر الائتمان: وتتجلى في عدم القدرة على وفاء العملاء في تسديد التزاماتهم تجاه الشركة.
  - مخاطر السيولة: وتتمثل في بطء عملية التحصيل للذمم المترتبة على كل من وزارة الصحة والخدمات العسكرية.
  - مخاطر السوق: ان وجود مستشفيات خاصة منافسة تساهم في خلق وضع تنافسي.
- يسعى مجلس الادارة الى تحقيق توازن بين المخاطر والعائد المتحقق. حيث تقوم الادارة التنفيذية بإدارة مواردها المالية والتشغيلية في سبيل تحقيق كفاءة الخدمات وفاعلية الاداء.

بند (١٤)

سياسة ومخاطر الاستثمار:  
لا يوجد .

بند (١٥)

**السيطرة على الشركة:**

لا يوجد أي أشخاص طبيعيين أو معنويين يسيطرون على الشركة بصورة مباشرة أو غير مباشرة خاصة وان معظم كبار المساهمين لا يتعدى قيمة أسهمهم ٥% من أسهم الشركة.

بند (١٦)

الاجازات:

- قامت الشركة بتحديث اقسام المستشفى وشراء اجهزة جديدة لمختلف الاقسام منها :

| اسم الجهاز                | السعر/دولار |
|---------------------------|-------------|
| جهاز قسطرة                | ٩٢٠٠٠٠      |
| اجهزة تخدير               | ٦٣٠٠٠       |
| جهاز زراعة دم             | ١٥٨٤٠       |
| مونيترات للحضانة          | ١٦٠٠٠       |
| جهاز قص عظم للقلب المفتوح | ٢٠٠٠٠       |
| اضاءة جديدة للعمليات      | ٤٣٦٢٠       |
| المجموع                   | ١٠٧٨٤٦٠     |

بند (١٧)

العمليات غير المتكررة:

لا يوجد أي اثر مالي لعمليات ذات طبيعة غير متكررة حدثت خلال السنة المالية ٢٠١٦ ولا تدخل ضمن نشاط الشركة الرئيسي.

بند (١٨)

الأرباح والخسائر مع حقوق المساهمين وأسعار الأوراق المالية:

- لم تقم الشركة بتوزيع أرباح للمساهمين عن عام ٢٠١٥ .
- لم يتم توزيع أية أسهم مجانية على المساهمين منذ تأسيس الشركة.

- فيما يلي جدول يبين الأرباح والخسائر عن الثلاث سنوات السابقة :

| البيان                              | ٢٠١٤    | ٢٠١٥    | ٢٠١٦    |
|-------------------------------------|---------|---------|---------|
| الأرباح / الخسائر المحققة المتراكمة | ٧٦٦١٠٢  | ٧٢٤٨١٦  | ٥٥٥٩٩٩  |
| الأرباح الموزعة                     | ٠       | ٠       | ٠       |
| صافي حقوق الملكية في ٣١-٢٢          | ٤٥٨٥١٣٣ | ٤٥٤٣٨٣٣ | ٥٠٩٩٨٣٢ |
| صافي حقوق الأقلية                   | ٠       | ٠       | ٠       |
| سعر إغلاق السهم في ٣١-١٢            | ١,٧٤    | ١,٠٦    | ١,٢٥    |

بند (١٩)

تحليل المركز المالي للشركة:

- اظهر المركز المالي للشركة نموا متوازنا في موجوداتها في نهاية عام ٢٠١٦، إذ زادت موجودات الشركة سنة ٢٠١٦ بنسبة ٢٦,٤٩٪ عن سنة ٢٠١٥ وقد جاءت هذه الزيادة نتيجة للزيادة في الإيرادات والتي نتج عنها بطبيعة الحال زيادة في أرصدة

وذم وزارة الصحة والخدمات العسكرية وشركات التأمين، كما قام مجلس الإدارة بعمليات تحديث وتطوير من خلال شراء أجهزة ومعدات جديدة.

بلغت الموجودات المتداولة حوالي ضعفى المطلوبات المتداولة، حيث ان الموجودات المتداولة في ٢٠١٦/١٢/٣١ تزيد عن المطلوبات المتداولة في ٢٠١٦/١٢/٣١ بقيمة ٢٨٢٤١١٣ دينار.

#### • حقوق الملكية:

الجدول التالي يبين صافي حقوق المساهمين والأرباح المدورة ونسبة الزيادة فيها للسنوات ٢٠١٣ لغاية ٢٠١٦ لأغراض المقارنة وتم اعتبار سنة ٢٠١٣ هي الأساس:

| البيان                         | ٢٠١٣    | ٢٠١٤    | ٢٠١٥    | ٢٠١٦    |
|--------------------------------|---------|---------|---------|---------|
| الأرباح المدورة                | ١٢٦٢٨١٣ | ٧٦٦١٠٢  | ٧٢٤٨١٦  | ١١٦٩٦١٥ |
| صافي ربح الفترة                | ٨٣٦٣١٣  | ٢٣٣٩    | (٤١٣٠٠) | ٥٥٥٩٩٩  |
| متوسط النمو في الأرباح المدورة | -٣٩%    | -٤٣%    | -٠,٧٣%  |         |
| صافي حقوق المساهمين            | ٥٠٥٩٤٦٠ | ٤٥٨٥١٣٣ | ٤٥٤٣٨٣٣ | ٥٠٩٩٨٣٢ |
| متوسط النمو في حقوق المساهمين  | -٠,٩٣%  | -١٠%    | -٠,٠٠٨% |         |

• بلغت إيرادات الشركة في سنة ٢٠١٦ (٥١٢٤٤٤٣) دينار أردني أي بزيادة نسبة ١٢% عن سنة ٢٠١٥ وذلك نتيجة لزيادة عدد العمليات التخصصية وأعداد المرضى والمراجعين.

• حققت الشركة صافي ربح بقيمة ٥٥٥٩٩٩ دينار أردني وهو أكثر من سنة ٢٠١٥ بشكل ملحوظ.

بند (٢٠)

التطورات والخطط المستقبلية للشركة:

- تطوير قسم العناية المكثفة والمتوسطة والاقسام الاخرى لرفع مستوى الخدمة والاداء بشكل افضل.
- رفع مستوى الخدمات المقدمة للمريض عن طريق التدريب والتاهيل للموظفين وخاصة التمريض.
- اعادة تاهيل جميع اقسام المستشفى واجراء التحسينات اللازمة على المبنى .

بند (٢١)

أتعاب التدقيق:

تعتمد الشركة في تدقيق حساباتها على مدقق الحسابات الخارجي وهو مؤسسة الطريفي لتدقيق الحسابات (نابلس/رفيديا/ عمارة مكة مول) وتبلغ أتعابه السنوية ٢٥٠٠ \$ وهذه الشركة تحمل رخصة تدقيق رسمية.

بند (٢٢)

أ: ملكية أعضاء مجلس الإدارة من الأوراق المالية:

تغيرت ملكية أعضاء مجلس الإدارة من الأوراق المالية عن السنة السابقة ٢٠١٦ وهي كالتالي:

| اسم العضو                              | المنصب            | الجنسية | عدد الاسهم كما في ٢٠١٥/١٢/٣١ | عدد الاسهم كما في ٢٠١٦/١٢/٣١ |
|--|-------------------|---------|------------------------------|------------------------------|
| المهندس محمد يوسف محمد نصر مصري        | عضو               | فلسطيني | ٣٠٠٠٠                        | ٣٠٠٠٠                        |
| الصيدلانية سماء فهد مسعود أمين ابو زنت | عضو               | فلسطيني | ٠                            | ٣٠٠٠٠                        |
| سامي عبد الرحمن قاسم الشنار            | عضو               | فلسطيني | ٣٠٠٠٠                        | ٣٠٠٠٠                        |
| د.عبد الرحمن حمدي عبد الله صيفي        | رئيس مجلس الادارة | فلسطيني | ١١٣٤٩٧                       | ١١٣٤٩٧                       |
| د. " محمود عيسى عبدالرحيم احمد سالم"   | عضو               | فلسطيني | ١٠٩٨٤٠                       | ١٠٩٨٤٠                       |
| د.محمد أمين منير عارف مصري             | عضو               | فلسطيني | ١٢٤٨١٨                       | ١٢٤٨١٨                       |
| د عبدالرحيم رسمي عبد الرحيم كتانة      | عضو               | فلسطيني | ٤٦٨٥٠                        | ٥١٣٥٠                        |
| السيدة دانا نبيل بكر مصري              | عضو               | فلسطيني | ٦٠٠٠                         | ٦٠٠٠                         |
| المهندس امجد محمد أسامة البشتاوي       | عضو               | فلسطيني | ٤٥٠٠٠                        | ٥٤٠٠٠                        |
| د.ماهر حمدي منصور خلفه                 | عضو               | فلسطيني | ١٢٨٤٤٦                       | ١٢٨٤٤٦                       |
| د. رامز محمد رامز الخياط               | عضو               | فلسطيني | ٣٠٦٢٥                        | ٣٠٦٢٥                        |

ملاحظة: لا توجد شركات مسيطرة عليها من قبل أي من أعضاء مجلس الإدارة .

ب: ملكية الإدارة التنفيذية للشركة:

| الاسم                               | المنصب                | الجنسية  | عدد الاسهم<br>كما في<br>٢٠١٥/١٢/٣١ | عدد الاسهم<br>كما في<br>٢٠١٦/١٢/٣١ |
|-------------------------------------|-----------------------|----------|------------------------------------|------------------------------------|
| د. عبد الرحمن حمدي عبد<br>الله صيفي | رئيس مجلس الادارة     | فلسطيني  | ١١٣٤٩٧                             | ١١٣٤٩٧                             |
| د. كمال محمود ابو عيشة<br>الوزني    | المدير العام          | فلسطيني  | -                                  | -                                  |
| روان منذر ابراهيم غار               | المدير المالي         | فلسطينية | -                                  | -                                  |
| دايانا محمد امين مصري               | نائب المدير المالي    | فلسطينية | -                                  | -                                  |
| مجدي محمد عبد الفتاح<br>نصاهره      | المدير الإداري        | فلسطيني  | -                                  | -                                  |
| غدير محمد اسامة محمد<br>صالح بشتاوي | نائب المدير الاداري   | فلسطينية | -                                  | -                                  |
| ليلى عقيلة يوسف<br>ياسين            | رئيسة هيئة<br>التمريض | فلسطينية | -                                  | -                                  |

ج: ملكية أقارب مجلس الإدارة والإدارة التنفيذية:

| الرقم | الاسم                                    | الصلة  | الجنسية  | عدد الاسهم<br>كما في ٢٠١٥-١٢ | عدد الاسهم<br>كما في ٢٠١٦-١٢ |
|-------|--|--|----------|------------------------------|------------------------------|
| 1     | د "محمد اسامة" محمد صالح<br>مصطفى بشتاوي | والد المهندس امجد محمد اسامة البشتاوي عضو<br>مجلس الادارة              | فلسطينية | 52000                        | 52000                        |
| 2     | فاطمة رامز محمد فهمي الخياط              | والدة المهندس امجد محمد اسامة البشتاوي عضو<br>مجلس الادارة             | فلسطينية | 3000                         | 3000                         |
| 3     | د عبدالرحمن قاسم سليمان شنار             | والد الدكتور سامي عبدالرحمن الشنار عضو<br>مجلس الادارة                 | فلسطينيه | 99872                        | 99872                        |
| 4     | د يوسف محمد نصر مصري                     | والد المهندس محمد المصري عضو مجلس الادارة                              | فلسطينية | 57372                        | 57372                        |
| 5     | سرية عبد الفتاح سليمان مصري              | والدة المهندس محمد المصري عضو مجلس<br>الادارة                          | فلسطينية | 8000                         | 8000                         |
| 6     | د فهد مسعود امين ابو زنت                 | والد الصيدلانية سماء فهد ابو زنت عضو مجلس<br>الادارة                   | فلسطينية | 61470                        | 61470                        |
| 7     | مها واصف عبد الحليم ابو زنت              | والدة الصيدلانية سماء فهد ابو زنت عضو مجلس<br>الادارة                  | فلسطينية | 10000                        | 10000                        |
| 8     | شركة محمد وعلي الصيفي                    | اشقاء الدكتور عبد الرحمن الصيفي نائب المدير<br>الطبي وعضو مجلس الادارة | فلسطينية | 100000                       | 100000                       |
| 9     | زلفى عبد الرحيم يوسف الصيفي              | والدة الدكتور عبد الرحمن الصيفي نائب المدير<br>الطبي وعضو مجلس الادارة | فلسطينية | 3000                         | 3000                         |
| 10    | محمد ماهر حمدي منصور خلفه                | ابن الدكتور ماهر خلفه عضو مجلس الادارة                                 | فلسطينية | 10000                        | 10000                        |
| 11    | ميساء حمدي منصور خلفه                    | اخت الدكتور ماهر خلفه عضو مجلس الادارة                                 | فلسطينية | 35000                        | 35000                        |
| 12    | مهيه حمدي منصور خلفه                     | اخت الدكتور ماهر خلفه عضو مجلس الادارة                                 | فلسطينية | 10000                        | 10000                        |
| 13    | عبير محمد رامز نابلسي                    | شقيقة الدكتور رامز الخياط عضو مجلس الادارة                             | فلسطينية | 9375                         | 9375                         |
| 14    | علا محمد رامز الخياط                     | اخت الدكتور رامز الخياط عضو مجلس الادارة                               | فلسطينية | 9375                         | 9375                         |
| 15    | رولا محمد رامز الخياط                    | اخت الدكتور رامز الخياط عضو مجلس الادارة                               | فلسطينية | 9375                         | 9375                         |

ملاحظة: لا يوجد أشخاص أو شركات مسيطر عليها من قبل  
أقارب مجلس الإدارة والإدارة التنفيذية مقارنة مع السنة السابقة

٢٠١٥  
بند (٢٣)

مزاياء ومكافآت مجلس الإدارة والإدارة التنفيذية:

| الرقم | الاسم                            | المنصب              | الرواتب السنوية الإجمالية/ JD | بدلات عائلية JD / |
|-------|----------------------------------|---------------------|-------------------------------|-------------------|
| ١     | د. كمال محمود ابو عيشة الوزني    | المدير الطبي        | ٣١٠٩٠                         | ٠                 |
| ٢     | السيدة روان منذر ابراهيم نجار    | المدير المالي       | ١٣٢٥٣                         | -                 |
| ٣     | الانسة دايانا محمد امين مصري     | نائب المدير المالي  | ٥٥٩٦                          | -                 |
| ٤     | السيد مجدي محمد عبد الفتاح ناصره | المدير الإداري      | ١٤٠١٥                         | ٣٠٠               |
| ٥     | السيدة ليلى عقيلة يوسف ياسين     | رئيسة هيئة التمريض  | ٩٥٥٨                          | -                 |
| ٦     | السيدة غدير محمد اسامة بشتاوي    | نائب المدير الاداري | ٧٣٦٣                          |                   |

- كما يتقاضى كل من أعضاء مجلس الإدارة مبلغ ٥٠ دينار أردني كأتعاب عن حضور كل جلسة مجلس إدارة.
- لا يوجد أية مزايا أو مكافآت أو نفقات سفر داخلية أو خارجية أو أي مزايا عينية يتمتع بها أعضاء مجلس الإدارة.
- لا يوجد أية مزايا أو مكافآت أو نفقات سفر داخلية أو خارجية أو أي مزايا عينية يتمتع بها أعضاء الإدارة التنفيذية باستثناء رواتبهم فقط.
- لا يوجد أية مكافآت غير مباشرة يتمتع بها أعضاء مجلس الإدارة وموظفي الإدارة التنفيذية مثل القروض والضمانات.
- البدلات هي عبارة عن علاوات عائلية بمقدار خمسة دنانير للولد الواحد وعشرة دنانير للزوجة.

بند (٢٤)

عقود وصفقات لأطراف ذوي صلة:

- لا يوجد أية عقود أو مشاريع أو ارتباطات عقدتها الشركة مع أي أشخاص اعتباريين أو طبيعيين مع أي من الشركات التابعة أو الخليفة أو الشقيقة أو مع رئيس مجلس الإدارة أو أعضاء مجلس الإدارة أو المدير العام أو أي موظفين في الشركة.

بند (٢٥)

الإجراءات القانونية والقضايا:

- هناك بعض القضايا التي قامت الشركة برفعها ضد بعض المتخلفين عن تسديد تكاليف علاجهم وقيمة هذه القضايا بحدود ٩٠٠٠٠ دينار أردني، علماً بان هذه القضايا لها تأثير بسيط على وضع الشركة المالي .
- تم اجراء مصالحة مع ضريبة الدخل وحل المألف الضريبي حتى نهاية عام ٢٠١٣ بالإضافة الى وجود بعض القضايا العمالية وبعض القضايا ضد المستشفى بسبب اخطاء طبية لم تقرأها أي لجنة طبية من وزارة الصحة.

بند (٢٦)

الالتزام بتطبيق قواعد حوكمة الشركات:

- تلتزم الشركة بالقوانين والأنظمة الصادرة عن هيئة سوق رأس المال وسوق فلسطين للأوراق المالية ويتم الإيضاح عن اية معلومة تحتاج إلى تفسير ويتم اخذ موافقة هيئة سوق رأس المال والسوق المالي لمسودة الميزانية الختامية والتقرير السنوي قبيل نشره للهيئة العامة ومن ثم الحصول على تصريح نشر التقرير السنوي.
- يلتزم رئيس واعضاء مجلس الادارة التنفيذية للشركة ببذل كل الجهود الممكنة لتحقيق مصالح الشركة ودون تحقيق مصالح او منفعة شخصية من خلال ادائهم لعملاهم .
- لقد تم تعيين مدقق حسابات خارجي للشركة ممن تتوفر فيه الكفاءة والسمعة والخبرة المهنية , وذلك للالتزام بقواعد الحوكمة التي تقتضي ان يكون للمدقق خبرة وكفاءة وقدرات متناسبة مع حجم وطبيعة نشاط الشركة ومن تتعامل معهم وقد راعينا ان لا يكون هذا المدقق مساهم او بمن لديه مصلحة مباشرة او غير مباشرة في اعمال المستشفى .
- تحرص الشركة دائماً على تحقيق متطلبات وزارة الصحة لغايات الترخيص سواء في النواحي الفنية او الادارية كما

تراعى الشركة الالتزام التام بالقوانين والبلاغات الصادرة عن هيئة سوق راس المال وبورصة فلسطين ومراقب الشركات .

• تلتزم الشركة بتطبيق معايير المحاسبة الدولية عند اعداد الميزانيات الربح سنوية والحسابات الختامية.

• تلتزم الشركة باجراء اعمال التدقيق الداخلى لكافة اعمالها وذلك للتأكد من تطبيق سياسات الادارة بنواحي التسعير واليات الصرف والشراء وغيرها .

• تلتزم الشركة بعقد اجتماع للهيئة العامة للشركة كل عام ويتم ابلاغ هيئة سوق راس المال وبورصة فلسطين بموعد الاجتماع حيث يمارس اعضاء الهيئة حقهم في الانتخاب والادلاء بآرائهم في مناقشة البيانات الختامية للشركة حيث يتمتعون جميعا بنفس الحقوق.

• تلتزم الشركة بعقد اجتماعات شهرية لمجلس ادارة الشركة حيث يتم اعلام الهيئة وبورصة فلسطين قبل موعد الجلسة باسبوع ويتم ابلاغهم عن الامور التي سيتم مناقشتها في الجلسة ويتم اعلامهم في اليوم التالي بنتائج جلسة مجلس الادارة .

بند (٢٧)

نشاطات التداول على سهم الشركة:

- بدأ تداول أسهم الشركة في شهر حزيران/٢٠٠٨ وقد كانت الإحصائية الرسمية الواردة من سوق فلسطين للأوراق المالية على النحو التالي:

| البيان                                 | القيمة/٢٠١٥ | القيمة/٢٠١٦ |
|--|-------------|-------------|
| عدد الأسهم المتداولة                   | ١٠٠٤٦٥      | ٦٧٢١٥       |
| قيمة الأسهم المتداولة بالدولار         | ٢٤١٧٢٨      | ١١٣١٦٠      |
| عدد الصفقات المنعقدة                   | ٢٣          | ١٦          |
| معدل دوران السهم                       | ٣,١٦١٪      | ٢,١٢٪       |
| عدد الجلسات التي تداول فيها سهم الشركة | ١٤ جلسة     | ١٥ جلسة     |
| سعر الإغلاق                            | ١,٠٦        | ١,٢٥        |
| أعلى سعر تداول                         | ١,٨٢        | ١,٢٥        |
| أدنى سعر تداول                         | ١,٠٤        | ١,٠٥        |

- عدد المساهمين ٢٠١ مساهما.
- تأمل الشركة أن يكون التداول على أسهمها بشكل أفضل خلال السنة القادمة ٢٠١٧ وفي ظل استقرار النظام الاستثماري في فلسطين واستقرار الأوضاع السياسية.
- سعر الإغلاق في ٢٠١٥/١٢/٣١ بلغ ١,٠٦ دينار وسعر الإغلاق في ٢٠١٦/١٢/٣١ بلغ ١,٢٥ دينار حيث بلغت نسبة التغيير ١٧,٩٢٪.

بند (٢٨)

مساهمة الشركة في خدمة المجتمع المحلي:

- تساهم الشركة في خدمة ذوي الاحتياجات الخاصة من خلال توفير كافة وسائل الدعم والتأهيل.
- تساهم الشركة في توفير الوسائل التعليمية والتدريبية اللازمة لطلاب الجامعات في مختلف اقسام المستشفى.
- تساهم الشركة في خدمة المجتمع عن طريق مساعدة بعض الطلبة باكمال دراساتهم الجامعية.

بند (٢٩)

مساهمة الشركة في حماية البيئة:

سأهمت المستشفى في حماية البيئة من خلال الاهتمام بالنظافة العامة لجميع مرافق المستشفى ومحيط المستشفى.

بند (٣٠)

البحث والتطوير:

يسعى مجلس الادارة بصورة دورية في تقييم وتحديث الموجودات والخدمات العلاجية وافتتاح اقسام وتخصصات جديدة.

بند (٣١)

شكل والية إيصال المعلومات للمساهمين:

- يتم إيصال معلومات للمساهمين عن كافة أوضاع الشركة من خلال نشر التقرير السنوي أثناء اجتماع الهيئة العامة كذلك تقوم الشركة بنشر التقرير السنوي في قاعة المستشفى من اجل اطلاع المساهمين والجمهور عليه.
- يمكن للمساهمين الاطلاع على موقع الشركة وذلك للحصول على أي معلومات أخرى [www.nsh-pal.ps](http://www.nsh-pal.ps).
- اجتماع الهيئة العامة:

من المتوقع أن تعقد الهيئة العامة اجتماعها في النصف الثاني من شهر نيسان /٢٠١٧ وذلك لمناقشة التقرير السنوي والبيانات المالية السنوية.

بند (٣٢)  
الاختلافات بين البيانات الاولية والختامية :  
لا يوجد أي اختلافات في البيانات المالية الاولية والنهائية .

بند (٣٣)  
المسائل التي احيلت للتصويت عليها من قبل الهيئة العامة  
في اجتماعها العادي اللذي عقد بتاريخ ٢٠١٦/٠٤/٢٦:  
• اعتماد مدقق حسابات قانوني (شركة مؤسسة الطريفي  
لتدقيق الحسابات).  
• تم ابراء ذمة مجلس الادارة عن السنة المالية ٢٠١٥.  
• تم اقرار تقرير مجلس الادارة.

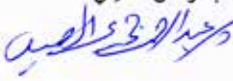
#### المؤشرات المالية

| ٢٠١٦ | ٢٠١٥ | النسبة المالية  |
|------|------|---|
| ٪٦٨  | ٪٧٢  | إجمالي الربح  |
| ٠٠٠  | ٠٠٠  | نسبة الربحية  |
| ١,٥٧ | ١,٩٢ | نسبة التداول  |
| ٪١٧  | ٪٢٣  | نسبة المصاريف الادارية<br>والعمومية الى رأس المال<br>العامل |
| ٪١٠  | ٪١٠  | نسبة المخزون الى رأس المال<br>العامل                        |
| ٪٦   | ٠,٣  | معدل دوران المخزون  |
| ٢,٤٢ | ١,٤٤ | نسبة الذمم المدينة إلى رأس<br>المال العامل                  |

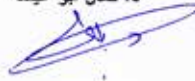
## الإقرارات

نحن الموقعون أدناه نقر بصحة ودقة المعلومات والبيانات الواردة في  
التقرير السنوي لعام 2016 .

رئيس مجلس الإدارة  
د. عبدالرحمن الصيفي



المدير العام  
د. كمال أبو عيشة



المدير المالي

د. رولان بنجر نجار



## الإقرارات

نحن اعضاء مجلس ادارة شركة مركز نابلس الجراحي التخصصي نقرر مايلي:

- عدم وجود أية أمور جوهرية قد تؤثر على استمرارية عمل الشركة خلال السنة المالية التالية 2017 .
- مسؤوليتنا عن اعداد البيانات المالية وتوفير نظام رقابة فعال في شركتنا.

عضو

د.محمد أمين المصري

Dr. M. Amin



المدير العام

د.كمال ابو عيشة



رئيس مجلس الادارة

د.عبدالرحمن الصفي



عضو

د. محمود سالم الفقيه الحسيني



عضو

د.عبدالرحيم كتانة



عضو

د.ماهر خلفة



عضو

د.سامي عبدالرحمن الشنار



عضو

د.رامز محمد الخياط



عضو

الصيدلانية سماء ابو زنت



عضو

السيدة دانا المصري



عضو

المهندس محمد المصري



عضو

المهندس امجد البشتاوي





شركة مركز نابلس الجراحي التخصصي  
مساهمة عامة محدودة

نابلس - فلسطين  
رقم التسجيل  
562600551

البيانات المالية الختامية وتقرير مدققي الحسابات  
للسنة المالية المنتهية في 31 كانون اول 2016



شركة مركز نابلس الجراحي التخصصي  
المساهمة العامة المحدودة  
نابلس - فلسطين

الفهرس

صفحة

1

تقرير مدققي الحسابات

بيان

أ

الميزانية العمومية كما 2016/12/31 ، 2015

ب

قائمة الدخل للسنة المالية المنتهية في 2016/12/31 ، 2015

ج

قائمة الدخل الشامل للسنة المالية المنتهية في 2016/12/31 ، 2015

د

قائمة التدفقات النقدية للسنة المالية المنتهية في 2016/12/31 ، 2015

هـ

بيان التغيرات في حقوق المساهمين للسنة المالية المنتهية في 2016/12/31 ، 2015

إيضاح

[17-1]

إيضاحات حول البيانات المالية للسنة المالية المنتهية في 2016/12/31 ، 2015

## شركة مؤسسة الطريفي



بسم الله الرحمن الرحيم

تقرير مدققي الحسابات المستقلين الى المساهمين  
شركة مركز نابلس للجراحي التخصصي المساهمة العامة المحدودة- المحترمين.

### تقرير حول القوائم المالية :

لقد دققنا القوائم المالية المرفقة لشركة مركز نابلس الجراحي التخصصي .. نابلس والتي تتكون من الميزانية العمومية كما في 31 كانون الأول 2016 قائمة الدخل وقائمة التدفقات النقدية وقائمة التغيرات في حقوق الملكية للسنة المنتهية في ذلك التاريخ وملخص لأهم السياسات المحاسبية والإيضاحات الأخرى .

### مسؤولية الإدارة عن القوائم المالية

إن مجلس الإدارة مسؤول عن إعداد هذه القوائم المالية وعرضها بصورة عادلة وفقاً لمعايير التقارير المالية الدولية، وتشمل هذه المسؤولية تصميم وتطبيق والمحافظة على رقابة داخلية ذي صلة بإعداد وعرض القوائم المالية بصورة عادلة خالية من الأخطاء الجوهرية سواء الناتجة عن احتيال أو خطأ، وكذلك اختيار وتطبيق السياسات المحاسبية الملائمة والقيام بتقديرات محاسبية معقولة حسب الظروف .

### مسؤولية مدققي الحسابات

إن مسؤوليتنا هي إبداء الرأي حول هذه القوائم المالية استناداً إلى تدقيقتنا، لقد قمنا بتدقيقتنا وفقاً للمعايير الدولية للتدقيق، وتتطلب هذه المعايير منا الالتزام بقواعد السلوك المعني وتخطيط وتنفيذ أعمال التدقيق للحصول على تأكيد معقول بأن القوائم المالية خالية من الأخطاء الجوهرية .  
يتضمن التدقيق القيام بإجراءات للحصول على أدلة مؤيدة للمبالغ والإيضاحات الواردة في القوائم المالية. إن اختيار تلك الإجراءات يستند إلى اجتهاد مدقق الحسابات بما في ذلك تقييم مخاطر الأخطاء الجوهرية في القوائم المالية سواء الناتجة عن الاحتيال أو الخطأ، عند تقييم مدقق الحسابات للمخاطر يأخذ في الاعتبار نظام الرقابة الداخلي للشركة ذي الصلة بإعداد وعرض القوائم المالية بصورة عادلة وذلك لتصميم إجراءات تدقيق ملائمة للظروف ونهس بهدف إبداء رأي حول مدى فعالية نظام الرقابة الداخلي للشركة، يتضمن التدقيق كذلك تقييم ملائمة السياسات المحاسبية المطبقة ومعقولة للتقديرات المحاسبية التي قامت بها الإدارة.  
في اعتقادنا أن أدلة التدقيق التي حصلنا عليها كافية وملائمة وتوفر أساساً لإبداء الرأي .

### الرأي

في رأينا وبناءً على تدقيقتنا، إن القوائم المالية تظهر بعدالة، من كافة النواحي الجوهرية، المركز المالي لشركة مركز نابلس الجراحي التخصصي كما في 31 كانون الأول 2016 وأداءها المالي وتدقيقتها النقدية للسنة المنتهية في ذلك التاريخ وفقاً لمعايير التقارير المالية الدولية.

نابلس في  
14 أيار 2017



محاسبون وفاحصو حسابات قانونيون

• ص ب ٥٨٥ رام الله. عمارة الخطيب. البيرة. ط ١. تلفون: ٩٩٥٤-٢٢٤/٠٩٧٠، فاكس: ٥٨٠٨-٢٢٤/٠٩٧٠  
• نابلس. رفيديا. عمارة مكة مول. ط ٧. تلفون: ٣٣٨٨٥٩-٢٢٣٨/٠٩٧٠، فاكس: ٤٥١٠-٢٣٨٨/٠٩٧٠

عضو مستقل في  
BKR  
المالية .

مركز نابلس الجراحي التخصصي

شركة مركز نابلس الجراحي التخصصي  
المساهمة العامة المحدودة  
شركة مساهمة عامة  
نابلس - فلسطين

الميزانية العمومية كما في 31 كانون الاول 2016 ، 2015  
(جميع المبالغ بالدينار الاردني)

بيان "أ"

| 2015             | 2016              | ايضاح | الموجودات                              |
|------------------|-------------------|-------|--|
| دينار اردني      | دينار اردني       |       |  |
|                  |                   |       | <b>الموجودات المتداولة</b>             |
| 1,186,026        | 118,896           | 3     | النقد في الصندوق ولدى البنوك           |
| 4,080,243        | 6,586,873         | 4     | الذمم المدينة بالصافي                  |
| 292,533          | 273,058           |       | بضاعة آخر المدة                        |
| 6,177            | 6,177             |       | تأمينات مستردة                         |
| 2,632            | 2,651             |       | مصاريف مدفوعة مقدما                    |
| 21,120           | 63,380            |       | شيكات برسم التحصيل                     |
| 388,884          | 384,955           | -     | سلفيات ضريبية الدخل                    |
| <b>5,977,615</b> | <b>7,435,990</b>  |       | <b>مجموع الموجودات المتداولة</b>       |
|                  |                   |       | <b>الموجودات الثابتة</b>               |
| 5,756,649        | 6,619,556         | 5     | تكلفة الموجودات الثابتة                |
| (3,539,566)      | (3,673,129)       | -     | ينزل الاستهلاك المتراكم                |
| <b>2,217,083</b> | <b>2,946,427</b>  |       | <b>صافي الموجودات الثابتة</b>          |
|                  |                   |       | موجودات اخرى                           |
| 13,400           |                   |       | الشهرة بعد الاطفاء                     |
| <b>8,208,098</b> | <b>10,382,417</b> |       | <b>مجموع الموجودات</b>                 |
|                  |                   |       | <b>المطلوبات المتداولة</b>             |
| 2,594,001        | 4,328,643         | 6     | الذمم الدائنة والارصدة الدائنة         |
| 9,847            | 11,244            |       | المصاريف المستحقة                      |
| 33,849           | 31,824            |       | ذمم مساهمين                            |
| 36,556           | 52,163            |       | مخصص الاجازات السنوية                  |
| 217,838          | 188,003           |       | مخصص ضريبية الدخل                      |
| 217,158          | -                 | -     | مخصصات اخرى                            |
| <b>3,109,249</b> | <b>4,611,877</b>  |       | <b>مجموع المطلوبات المتداولة</b>       |
|                  |                   |       | <b>مطلوبات غير متداولة</b>             |
| 555,016          | 670,708           | 7     | مخصص تعويضات نهاية الصرف من الخدمة     |
|                  |                   |       | <b>رأس المال وحقوق المساهمين</b>       |
| 3,177,813        | 3,177,813         |       | رأس المال                              |
| 117,976          | 117,976           |       | علاوة اصدار                            |
| 305,459          | 361,059           |       | احتياطي اجباري                         |
| 217,769          | 273,369           |       | احتياطي اختياري                        |
| 724,816          | 1,169,615         | -     | ارباح (خسائر) مرحلة                    |
| <b>4,543,833</b> | <b>5,099,832</b>  |       | <b>مجموع حقوق المساهمين</b>            |
| <b>8,208,098</b> | <b>10,382,417</b> |       | <b>مجموع المطلوبات وحقوق المساهمين</b> |

\* تشكل الايضاحات المرفقة جزءاً لا يتجزأ من هذا البيان

شركة مركز نابلس الجراحي التخصصي  
المساهمة العامة المحدودة  
شركة مساهمة عامة  
نابلس - فلسطين

قائمة الدخل للسنة المالية المنتهية في 31 كانون الاول 2016 ، 2015  
(جميع المبالغ بالدينار الاردني)

بيان "ب"

| 2015               | 2016               | ايضاح | البيانات                              |
|--------------------|--------------------|-------|---------------------------------------|
| دينار اردني        | دينار اردني        |       |                                       |
| 3,210,812          | 5,124,443          | 8     | صافي الايرادات                        |
| (882,999)          | (1,658,122)        | 9     | ينزل - تكلفة الايرادات                |
| <b>2,327,813</b>   | <b>3,466,321</b>   |       | اجمالي الربح                          |
|                    |                    |       | ينزل :-                               |
| 1,453,348          | 1,846,703          | 10    | المصاريف التشغيلية                    |
| 801,941            | 877,470            | 11    | مصروفات العمومية والإدارية            |
| 107,100            | 146,963            |       | استهلاكات واطفاءات                    |
| (3,386)            | (22,750)           |       | فرق عملة                              |
| (4,461)            | (1,893)            |       | ايرادات اخرى                          |
|                    |                    |       | مجموع المصاريف                        |
| <b>(2,354,542)</b> | <b>(2,846,493)</b> |       | صافي ربح الفترة / السنة               |
| <b>(26,729)</b>    | <b>619,828</b>     |       | مخصص ضريبة الدخل 7.5%                 |
| (14,571)           | (63,829)           |       | بعد اخذ تشجيع الاستثمار بعين الاعتبار |
| <b>(41,300)</b>    | <b>555,999</b>     |       | صافي ربح (خسارة) السنة من العمليات    |
|                    |                    |       | ينزل التوزيعات                        |
|                    | (55,600)           |       | احتياطي اختياري                       |
| -                  | (55,600)           |       | احتياطي اجباري                        |
|                    |                    |       | اجمالي الاحتياطي                      |
| <b>(41,300)</b>    | <b>444,799</b>     |       | صافي ربح الفترة / السنة               |
|                    |                    |       | ارباح موزعة                           |
| <b>766,116</b>     | <b>724,816</b>     |       | ارباح (خسائر) مدورة                   |
|                    |                    |       | خسائر- مرحلة - بداية السنة            |
| <b>724,816</b>     | <b>1,169,615</b>   |       | ارباح (خسائر) مرحلة - نهاية السنة     |

اللحصة الاساسية للسهم من ربح (خسارة) السنة

\* تشكل الايضاحات المرفقة جزءاً لا يتجزأ من هذا البيان



شركة مركز نابلس الجراحي التخصصي  
المساهمة العامة المحدودة  
شركة مساهمة عامة  
نابلس - فلسطين  
قائمة الدخل الشامل للسنة المالية المنتهية في 31 كانون الاول 2016 ، 2015  
(جميع المبالغ بالدينار الاردني)

| بيان "ج" | 2015<br>دينار اردني | 2016<br>دينار اردني | البيان                                       |
|----------|---------------------|---------------------|--|
|          | (41,300)            | 555,999             | صافي ربح (خسارة) السنة                       |
| -        | -                   | -                   | بنود الدخل الشاملة الاخرى                    |
|          | (41,300)            | 555,999             | الارباح (الخسائر) المتراكمة والقابلة للتوزيع |

تشكل الايضاحات المرفقة جزءاً لا يتجزأ من هذا البيان

شركة مركز نابلس الجراحي التخصصي  
المساهمة العامة المحدودة  
شركة مساهمة عامة  
نابلس - فلسطين  
بيان التغير في حقوق المساهمين للسنة المالية المنتهية في 31 كانون الاول 2016 ، 2015  
(جميع المبالغ بالدينار الاردني)

| بيان "د"               | حقوق المساهمين | ارباح (خسائر)<br>مرحلة | احتياطي اختياري | احتياطي اجباري | علاوة اصدار | راس المال |
|------------------------|----------------|------------------------|-----------------|----------------|-------------|-----------|
| الرصيد في 2014/12/31 م | 4,585,133      | 766,116                | 217,769         | 305,459        | 117,976     | 3,177,813 |
| ارباح (خسائر) سنة 2015 | (41,300)       | (41,300)               |                 |                |             |           |
| الرصيد في 2015/12/31 م | 4,543,833      | 724,816                | 217,769         | 305,459        | 117,976     | 3,177,813 |
| ارباح (خسائر) سنة 2016 | 555,999        | 555,999                |                 |                |             |           |
| الرصيد في 2016/12/31 م | 5,099,832      | 1,280,815              | 217,769         | 305,459        | 117,976     | 3,177,813 |

\* تشكل الايضاحات المرفقة جزءاً لا يتجزأ من هذا البيان

شركة مركز نابلس الجراحي التخصصي  
المساهمة العامة المحدودة  
شركة مساهمة عامة  
نابلس - فلسطين

قائمة التدفقات النقدي للسنة المالية المنتهية في 31 كانون الاول 2016 ، 2015 ،  
(جميع المبالغ بالدينار الاردني)

بيان "هـ"

| 2015             | 2016               | البيانات                                  |
|------------------|--------------------|---|
| دينار اردني      | دينار اردني        |   |
|                  |                    | <b>انشطة التشغيل</b>                      |
| (26,729)         | 619,828            | ربح الفترة قبل الضريبة                    |
|                  |                    | <b>تعديلات</b>                            |
| 107,100          | 146,963            | استهلاك الموجودات الثابتة                 |
| 120,206          | 115,692            | مخصص تعويض ترك الخدمة                     |
| <b>200,577</b>   | <b>882,483</b>     |   |
|                  |                    | <b>التغير في راس المال العامل</b>         |
| 2,093,227        | (2,506,630)        | الذمم المدينة بالصافي                     |
| (82,491)         | 19,475             | بضاعة آخر المدة                           |
| 330              | (19)               | ارصدة مدينة اخرى                          |
| (9,783)          | (42,260)           | شيكات برسم التحصيل                        |
| (91,255)         | 3,929              | سلفيات ضريبة الدخل                        |
| (1,083,894)      | 1,734,642          | الذمم الدائنة والارصدة الدائنة            |
| (218,069)        | (295,843)          | مطلوبات متداولة اخرى                      |
| <b>808,642</b>   | <b>(204,223)</b>   | صافي النقد المستخدم في انشطة التشغيل      |
|                  |                    | <b>انشطة الاستثمار</b>                    |
| (219,465)        | (862,907)          | مشتريات الموجودات الثابتة                 |
| <b>(219,465)</b> | <b>(862,907)</b>   | صافي النقد المستخدم في عمليات الاستثمار   |
| <b>589,177</b>   | <b>(1,067,130)</b> | الريادة ( النقص ) في النقد والنقد المعادل |
| 596,849          | 1,186,026          | النقد والنقد المعادل اول الفترة           |
| <b>1,186,026</b> | <b>118,896</b>     | <b>النقد والنقد المعادل آخر الفترة</b>    |

\* تشكل الايضاحات المرفقة جزءاً لا يتجزأ من هذا البيان

شركة مركز نابلس الجراحي التخصصي  
شركة مساهمة العامة المحدودة  
إيضاحات حول القوائم المالية  
كما في 31 كانون أول 2016

**1 . الشركة ونشاطها :**

سجلت شركة مركز نابلس الجراحي التخصصي المساهمة العامة / نابلس شركة مساهمة عامة لدى مراقب الشركات / رام الله بتاريخ 1996/6/1 تحت رقم (562600551) يتألف رأسمال الشركة المصرح به من "2,000,000" مليون سهم وتم الاكتتاب بها بالكامل بقيمة اسميه دينار أردني واحد للسهم .

وفي 1998/8/20 تم زيادة رأسمال الشركة بمليون سهم بقيمة اسميه دينار أردني واحد للسهم وبعلاوة إصدار 10% أضيفت على قيمة السهم الاسمية علاوة إصدار ، وتم زيادة رأسمال الشركة بقيمة ثمانمائة ألف سهم بقيمة اسميه دينار أردني واحد للسهم بعلاوة إصدار 10% من قيمة السهم تضاف على قيمة السهم وتسجل كعلاوة إصدار ، وقد تم تعديل الزيادة الجديدة لتصبح (200,000)سهم بدل من (800,000) سهم .

وبذلك يصبح رأس المال الشركة المصرح به (3,200,000)دينارا ، ورأس المال المدفوع (3,177,813) دينار .

وقد تم اخذ قرار باجتماع الهيئة العامة الغير العادي على تنزيل رأس المال المصرح به بقيمة (22187) سهم وهي أسهم غير مكتتب بها أصلا ، وقد تمت الموافقة من قبل الهيئة العامة بحضور مراقب الشركات على تنزيل رأس المال المصرح به ليعادل رأس المال المدفوع ويصبح رأس المال المدفوع مطابق لرأس المال المصرح به .

يتركز نشاط الشركة( مستشفى خاص ) في تقديم الخدمات الصحية والعلاجية والقيام بالعمليات المختلفة ويشمل المشفى الطوارئ ، والعيادات الخارجية ، الصيدلية ، قسم المختبر والأشعة ، الولادة ، الجراحة العامة ، قسم القلب ، قسم العناية المكثفة ويحتوي المستشفى على "56" سريرا.

- تم إقرار القوائم المالية للشركة كما في 31كانون الأول 2016 من قبل مجلس إدارة الشركة في 20 آذار 2017.

## 2. السياسات المحاسبية الرئيسية :

- أسس إعداد القوائم المالية:
- تم إعداد القوائم المالية بالدينار الأردني والذي يمثل عملة الأساس للشركة .
  - تم إعداد القوائم المالية وفقاً لمبدأ الكلفة التاريخية باستثناء الموجودات المالية المتوفرة للبيع والتي تظهر بالقيمة العادلة في تاريخ القوائم المالية .

## التغيرات في السياسات المحاسبية :

إن السياسات المحاسبية مطابقة لتلك التي تم استخدامها في السنة السابقة .

## تحقق الإيرادات :

- تتحقق الإيرادات عند تقديم الخدمة وإصدار فاتورة .
- تظهر الإيرادات بالصافي بعد تنزيل الخصومات على الإيرادات .

## النقد والنقد المعادل:

لغرض قائمة التدفقات النقدية يشمل النقد والنقد المعادل النقد في الصندوق ، وارضده لدى البنوك ، وودائع قصيرة الأجل تستحق خلال فترة ثلاثة شهور أو أقل .

## تحقق المصاريف:

تحقق المصاريف وفقاً لمبدأ الاستحقاق .

## الذمم المدينة :

تظهر الذمم المدينة بقيمة المبلغ الأصلي للفاتورة الصادرة للغير مطروحاً منه أي مخصص للديون المشكوك في تحصيلها ، يتم احتساب مخصص الديون المشكوك في تحصيلها عندما يصبح من غير المرجح تحصيل كامل مبلغ هذه الديون .

## المخزون:

يتم تسعير المخزون بالكلفة باستخدام طريقة الوارد أولاً وصادر أولاً أو القيمة السوقية أيهما أقل، تشمل الكلفة سعر الشراء وكافة المصاريف المباشرة الضرورية لتوصيل المواد إلى مخازن الشركة .

## عقارات وآلات ومعدات:

تظهر العقارات والآلات والمعدات بالكلفة والتي تشمل سعر الشراء أو كلفة الإنشاء وكافة المصاريف المباشرة الضرورية لتصبح الموجودات جاهزة للاستعمال ، مطروحاً منها الاستهلاك المتراكم ( باستثناء الأراضي ) وأية خسائر تدني متراكمة في القيمة الدفترية .  
يتم استهلاك بنود العقارات والآلات والمعدات حسب طريقة القسط الثابت وفقاً للعمر الإنتاجي المتوقع . فيما يلي الاستهلاك المستخدمة :

| النسبة المئوية | البيان                |
|----------------|-----------------------|
| 1.5 %          | المباني والإنشاءات    |
| 7 %            | التدفئة والتبريد      |
| 7 %            | الشبكة الكهربائية     |
| 7 %            | المساعد الكهربائية    |
| 10 %           | تمديدات الغاز         |
| 10 %           | الأجهزة الطبية        |
| 10 %           | أجهزة القلب           |
| 15 %           | الأجهزة المختلفة      |
| 7 %            | الأجهزة الكهربائية    |
| 10 %           | الأثاث                |
| 10 %           | أجهزة المختبر والأشعة |

يتم دراسة تدني القيمة الدفترية للعقارات والآلات والمعدات عند وجود أحداث أو تغيرات في الظروف تشير إلى عدم توافر إمكانية استرداد قيمتها الدفترية . عند وجود أحد هذه الأدلة وعندما تزيد القيمة الدفترية عن القيمة المتوقعة استردادها ، يتم تخفيض القيمة الدفترية للقيمة المتوقعة استردادها وهي القيمة العادلة مخصوصاً منها مصاريف البيع أو " القيمة في الاستخدام " أيهما أعلى .

يتم احتساب ورسملة التكاليف المتكبدة لاستبدال العقارات والآلات والمعدات التي يتم التعامل معها بشكل منفصل ، كما يتم شطب القيمة الدفترية لأي جزء مستبدل ، يتم رسملة النفقات الأخرى اللاحقة فقط عند زيادة المنافع الاقتصادية المستقبلية المتعلقة بالعقارات والآلات والمعدات ، يتم إثبات جميع النفقات الأخرى في قائمة الدخل .

## مخصصات:

يتم إثبات المخصصات إذا كان على الشركة أي التزام (قانوني أو متوقع) ناتج عن حدث سابق وان كلفة تسوية الالتزام محتملة ويمكن قياسها بموثوقية .

## ذمم دائنة ومستحقات:

يتم إثبات المطلوبات للمبالغ المستحقة السداد في المستقبل للبضائع أو الخدمات المستلمة سواء تمت أو لم تتم المطالبة بها من قبل المورد .

## التقديرات:

إن إعداد القوائم المالية وتطبيق السياسات المحاسبية يتطلب من إدارة الشركة القيام بتقديرات واجتهادات تؤثر في مبالغ الموجودات والمطلوبات المالية والإفصاح عن الالتزامات المحتملة . كما أن هذه التقديرات والاجتهادات تؤثر في الإيرادات والمصاريف والمخصصات وكذلك في التغيرات في القيمة العادلة التي تظهر ضمن حقوق الملكية ، وبشكل خاص يتطلب من إدارة الشركة اصديرا أحكام واجتهادات هامة لتقدير مبالغ التدفقات النقدية المستقبلية وأوقاتها ، إن التقديرات المذكورة مبنية بالضرورة على فرضيات وعوامل متعددة لها درجات متفاوتة من التقدير وعدم اليقين وان النتائج الفعلية قد تختلف عن التقديرات وذلك نتيجة التغيرات الناتجة عن أوضاع وظروف تلك التقديرات في المستقبل.

- في اعتقاد إدارة الشركة بأن تقديراتها ضمن القوائم المالية معقولة ومفصلة على النحو التالي :
- مخصص الذمم المشكوك في تحصيلها : تستخدم الشركة تقديرات معينة ، بناءً على خبرات سابقة ، لتحديد مبالغ الديون المشكوك في تحصيلها .
- تقوم الإدارة بإعادة تقدير الأعمار الإنتاجية للموجودات الملموسة بشكل دوري لغايات احتساب الاستهلاكات السنوية اعتماداً على الحالة العامة لتلك الموجودات وتقديرات الأعمار الإنتاجية المتوقعة في المستقبل ، ويتم اخذ خسارة التدني ( إن وجدت ) إلى بيان الدخل .

## العملات الأجنبية :

تمثل عملة الدينار الأردني عملة الأساس للشركة . يتم تحويل المعاملات التي تتم بالعملات الأخرى غير الدينار الأردني خلال السنة الى الدينار الأردني وفقاً لأسعار الصرف السائدة في تاريخ المعاملة . يتم تحويل الموجودات والمطلوبات النقدية وتلك التي تستحق القبض أو الدفع بالعملات الأخرى في نهاية السنة الى الدينار الأردني وفقاً لأسعار الصرف السائدة في تاريخ الميزانية . تظهر فروقات التحويل من ربح أو خسارة في قائمة الدخل . بلغت أسعار صرف العملات الرئيسية التي تتعامل بها الشركة مقابل الدينار الأردني كما في تاريخ الميزانية كما يلي :

| المقابل بالدينار الأردني | دينار أردني | دينار اردني |
|--------------------------|-------------|-------------|
|                          | 2016        | 2015        |
|                          | 0.1815      | 0.1818      |
| شيكيل إسرائيلي           |             |             |
|                          | 0.709       | 0.709       |
| دولار أمريكي             |             |             |

## الربح لكل سهم:

يتم احتساب النصيب الأساسي للسهم في الأرباح من خلال قسمة ربح السنة الفترة العائد الى حملة الأسهم العادية للشركة على المعدل المرجح لعدد الأسهم العادية خلال العام .

## ضريبة الدخل:

لقد حصلت الشركة على كتاب بتمديد الإعفاء من ضريبة الدخل من الهيئة العامة لتشجيع الاستثمار بنسبة (100%) لنهاية 2010/12/31 في تاريخ 2009/2/25 وهو كتاب لاحق لكتاب شهادة تأكيد استثمار لمدة اثني عشر سنة ابتداء من 2006/1/1 ولغاية 2017/12/31 والذي يمنح الشركة إعفاء من ضريبة الدخل بنسبة (50%) فقط، التوصل لتسوية و مصالحة مع ضريبة الدخل للسنوات 1996 و حتى 2012 .

## الاحتياطات ( الإجمالي والاختياري ):

تم تشكيل **احتياطي إجباري** وفقا لأحكام قانون الشركات التجارية بنسبة 10% من صافي أرباح السنة ويتم إيقاف هذا الاقتطاع عند بلوغه 25% من رأس مال الشركة المدفوع ، ويجوز بقرار من مجلس الإدارة بزيادة هذه النسبة ليلبغ هذا الاحتياطي رأس المال ويتم إيقافه عند هذا الحد وهو غير قابل للتوزيع على المساهمين.  
تم تشكيل احتياطي اختياري بناءا على قرار مجلس الادارة بنسبة 10% من صافي ويتم إيقافه بقرار من الهيئة العمومية العادية بناءا على اقتراح مجلس الادارة اذا تجاوز 50% من رأس المال المدفوع.

3- النقد في الصندوق ولدى البنوك  
يتكون هذا البند مما يلي:

| 2015             | 2016           | البيانات                 |
|------------------|----------------|--------------------------|
| دينار اردني      | دينار اردني    |                          |
| 50,227           | 33,555         | الصناديق البنوك          |
| 4,153            | 5,054          | البنك العربي             |
| 1                | 1              | بنك الاردن               |
| 2,004            | 2,958          | بنك القاهرة عمان         |
| 1,153            | 6,937          | بنك القدس                |
| 1,126,683        | 64,013         | بنك فلسطين المحدود       |
| 1,115            | 4,206          | البنك الاسلامي الفلسطيني |
| 1,135,109        | 83,169         | مجموع النقد في البنوك    |
| 690              | 2,172          | صندوق الشيكات            |
| <b>1,186,026</b> | <b>118,896</b> | <b>المجموع</b>           |

4- ذمم مدينة

يتكون هذا البند مما يلي:

| 2015             | 2016             | البيانات                      |
|------------------|------------------|-------------------------------|
| دينار اردني      | دينار اردني      |                               |
| 3,974,800        | 5,977,425        | وزارة الصحة والخدمات العسكرية |
| 260,443          | 764,448          | ذمم شركة التامين والوكالة     |
| 4,235,243        | 6,741,873        | مجموع الذمم المدينة           |
| (155,000)        | (155,000)        | ينزل / مخصص ديون مشكوك فيها   |
| <b>4,080,243</b> | <b>6,586,873</b> | <b>المجموع</b>                |

6- الذمم والارصدة الدائنة

يتكون هذا البند مما يلي:

| 2015             | 2016             | البيانات                      |
|------------------|------------------|-------------------------------|
| دينار اردني      | دينار اردني      |                               |
| 1,014,412        | 1,943,787        | ذمم شركات الادوية والمستلزمات |
| 116,703          | 420,676          | شيكات اجلة صادرة              |
| 1,449,353        | 1,790,994        | ذمم الاطباء                   |
| 13,533           | 173,186          | ذمم موظفين                    |
| <b>2,594,001</b> | <b>4,328,643</b> | <b>المجموع</b>                |



7- مخصص تعويض نهاية الخدمة

يتكون هذا البند مما يلي:

| 2015           | 2016           | البيــــــــــــــــان  |
|----------------|----------------|-------------------------|
| دينار اردني    | دينار اردني    |                         |
| 434,810        | 555,016        | رصيد بداية العام        |
| 210,910        | 195,858        | اضافات خلال السنة       |
| (90,704)       | (80,166)       | دفعات خلال السنة        |
| <b>555,016</b> | <b>670,708</b> | <b>رصيد نهاية السنة</b> |

8- الايرادات

يتكون هذا البند مما يلي:

| 2015             | 2016             | البيــــــــــــــــان         |
|------------------|------------------|--------------------------------|
| دينار اردني      | دينار اردني      |                                |
| 237,219          | 376,964          | ايراد الاقامة                  |
| 507,654          | 777,322          | الادوية                        |
| 125,521          | 161,913          | الاجهزة المستخدمة              |
| 141,649          | 170,857          | اللوازم الطبية                 |
| 204,747          | 323,617          | غرفة العمليات                  |
| 217,600          | 300,023          | ايراد التخدير                  |
| 229,775          | 464,511          | الولادة والحضانة والاطفال      |
| 392,997          | 759,142          | قسم القلب                      |
| 162,291          | 115,980          | ايرادات اخرى                   |
| 36,657           | 41,811           | ايرادات التنظير                |
| 130,395          | 169,940          | ايرادات العناية                |
| 145,349          | 372,980          | يراد شبكات وصمامات للقلب وعظام |
| 132,510          | 288,029          | ايرادات اطباء خارجيين          |
| 546,448          | 844,629          | ايراد المختبر والاشعة          |
| <b>3,210,812</b> | <b>5,167,718</b> | <b>المجموع</b>                 |

9- تكلفة الإيرادات

يتكون هذا البند مما يلي:

| 2015             | 2016             | البيانات                    |
|------------------|------------------|-----------------------------|
| دينار اردني      | دينار اردني      |                             |
| 210,042          | 292,533          | بضاعة اول المدة             |
| 490,999          | 696,101          | الادوية                     |
| 147,079          | 187,524          | اللوازم الطبية              |
| 145,349          | 372,980          | مستلزمات القلب والعظام      |
| 132,510          | 288,029          | مصاريف الاطباء الخارجيين    |
| 3,035            | 36,932           | مستلزمات قسم الباطني        |
| 4,768            | 10,759           | مستلزمات عظام               |
| 54,314           | 55,410           | مستلزمات المختبر            |
| <b>1,188,096</b> | <b>1,940,268</b> | <b>المجموع</b>              |
|                  |                  | ينزل                        |
| (12,564)         | (9,088)          | خصم مكتسب                   |
| (292,533)        | (273,058)        | بضاعة اخر المدة             |
| <b>882,999</b>   | <b>1,658,122</b> | <b>صافي تكلفة الإيرادات</b> |

10- المصاريف التشغيلية

يتكون هذا البند مما يلي:

| 2015             | 2016             | البيانات                     |
|------------------|------------------|------------------------------|
| دينار اردني      | دينار اردني      |                              |
| 12,015           | 16,850           | مصاريف قسم المختبرات والاشعة |
|                  | 5,512            | مستلزمات للمرضى              |
| 116,568          | 168,058          | مشتريات لوازم - م تشغيل      |
| 283,314          | 403,273          | رواتب اطباء واجور اختصاص     |
| 783,321          | 931,763          | رواتب التمريض                |
| 26,238           | 33,830           | رواتب الصيدلية               |
| 231,892          | 287,417          | رواتب الاقسام الاخرى         |
| <b>1,453,348</b> | <b>1,846,703</b> | <b>صافي تكلفة الإيرادات</b>  |



11- المصاريف العمومية والادارية

يتكون هذا البند مما يلي:

| 2015           | 2016           | البيانات                          |
|----------------|----------------|-----------------------------------|
| دينار اردني    | دينار اردني    |                                   |
| 127,977        | 180,704        | مصروف رواتب واجور                 |
| 112,661        | 118,035        | كهرباء ومياه                      |
| 9,777          | 8,666          | اتصالات                           |
| 1,058          | 33,471         | عمولات بنكية                      |
| 18,084         | 25,515         | رسوم ورخص وضرائب                  |
| 4,960          | 6,311          | لوازم كمبيوتر                     |
| 33,010         | 31,998         | مصاريف صيانة                      |
| 4,065          | 3,224          | مصاريف سكن التمريض                |
| 20,328         | 36,439         | دعاية واعلان                      |
| 12,671         | 9,884          | قرطاسية ومطبوعات                  |
| 11,152         | 15,004         | محروقات للتدفئة                   |
| 6,086          | 7,963          | مصاريف تأمينات                    |
| 12,539         | 14,299         | مواصلات وتنقلات                   |
| 4,647          | 6,152          | ضيافة                             |
| 4,775          | 1,785          | اتعاب مهنية                       |
| 210,910        | 195,858        | احتياطي تعويض صرف الخدمة للموظفين |
| 8,246          | 10,824         | اتعاب حمامة                       |
| 521            | 36,533         | مصاريف متفرقة                     |
| 6,300          | 6,800          | اتعاب جلسات مجلس الادارة          |
| 3,411          | 7,489          | مساعداً وتبرعات                   |
| 39,488         | 39,111         | مصروف اجازات سنوية                |
| 11,923         | 13,825         | بياضات واقمشة                     |
| 115,429        | 67,580         | خصم مسموح به                      |
| 21,923         | -              | اكراميات                          |
|                |                | اقتطاع ضريبة الرواتب              |
| <b>801,941</b> | <b>877,470</b> | <b>المجموع</b>                    |

## 12- الشهرة

تقوم الشركة باطفاء الشهرة على مدى عشرون عاما بواقع 5 % بطريقة القسط الثابت من قيمتها عند التأسيس.

## 13- البيانات المالية للسنة المنتهية في 31 كانون الاول 2016

وافق مجلس ادارة الشركة على البيانات المالية للسنة المالية المنتهية في 31 كانون الأول 2016 بتاريخ 20-3-2017 هذا وسيتم عرض البيانات المالية على الهيئة العامة في اجتماعها السنوي وذلك للحصول على موافقة الهيئة العامة على هذه البيانات .

## 14- ادارة المخاطر

مخاطر الائتمان: تعمل الشركة بشكل مستمر على متابعة تحصيل ارصدة الذمم المدينة . تواجه الشركة خطر التركيز في الائتمان ,حيث ان 91% من الذمم المدينة مستحقة من وزارة الصحة و الخدمات العسكرية فقط .

مخاطر السيولة: تحد الشركة من مخاطر السيولة من خلال التأكد من توفر التسهيلات البنكية و خطة التحصيل المستمر للمبيعات وتقوم بتنويع مصادر التمويل وادارة موجوداتها ومطلوباتها وموائمة اجالها والاحتفاظ برصيد كاف من النقد واما في حكمه .

#### 15- ادارة راس المال

ان الهدف الرئيسي من ادارة راس مال الشركة هو الحفاظ على نسبة راس المال ملائمة بشكل يدعم نشاط الشركة ويعظم حقوق الملكية. تقوم الشركة بادارة هيكلية راس المال واجراء التعديلات اللازمة عليها في ضوء تغيرات ظروف العمل , هذا ولم تقم الشركة باية تعديلات على الاهداف والسياسات والاجراءات المتعلقة بهيكلية راس المال خلال السنة الحالية , ان البنود المتضمنة في هيكلية راس المال تتمثل في راس المال المدفوع والاحتياطيات الاخرى والارباح المدورة والبالغ مجموعها 5,099,832 دينار اردني كما في 31 كانون الاول 2016 مقابل 4,543,833 دينار اردني كما في 31 كانون الاول 2015 .

#### 16- تركيز المخاطر في المنطقة الجغرافية

تمارس الشركة كافة انشطتها في نابلس -فلسطين . ان عدم استقرار الوضع السياسي والاقتصادي في المنطقة يزيد من خطر ممارسة الشركة لانشطتها وقد يؤثر سلبا على ادائها .

#### 17-ارقام مقارنة

تم اعادة تبويب بعض ارصدة القوائم المالية كما في 31 كانون اول 2015 , لتتناسب مع عرض ارصدة القوائم المالية كما في 31 كانون اول 2016 . ان هذه التبويبات لا تؤثر على ارباح السنوات السابقة او حقوق الملكية .

## 5 - جدول استهلاك الموجودات الثابتة للسنة المالية المنتهية في 2016/12/31 (جميع المبالغ بالدينار الاردني)

| البيــــــــــــان      | القيمة في 2016/1/1 | الاضافات       | القيمة في 2016/12/31 | الاستهلاك الحالي | الاستهلاك المدور 2016/1/1 | الاضافات (الاستبعادات) | الاستهلاك المتراكم 2016/12/31 | صافي القيمة      |
|-------------------------|--------------------|----------------|----------------------|------------------|---------------------------|------------------------|-------------------------------|------------------|
| الارض                   | 565,800            |                | 565,800              |                  | -                         |                        |                               | 565,800          |
| البناء                  | 1,256,042          | 26,890         | 1,282,932            | 23,708           | 272,969                   |                        | 296,677                       | 986,255          |
| سكن التمريض             | 100,625            |                | 100,625              | 1,509            | 3,018                     |                        | 4,527                         | 96,098           |
| التدفئة والتبريد        | 184,405            |                | 184,405              |                  | 184,404                   |                        | 184,404                       | 1                |
| شبكة الكهرباء           | 259,111            |                | 259,111              |                  | 259,110                   |                        | 259,110                       | 1                |
| المساعد الكهربائية      | 102,950            |                | 102,950              |                  | 102,949                   |                        | 102,949                       | 1                |
| تمديدات الغاز والاكسجين | 253,738            |                | 253,738              |                  | 253,737                   |                        | 253,737                       | 1                |
| وحدة الحضانة            | 78,765             | 20,674         | 99,439               | 8,910            | 32,609                    |                        | 41,519                        | 57,920           |
| الاجهزة الطبية          | 1,481,826          | 200,388        | 1,682,214            | 33,758           | 1,281,751                 |                        | 1,315,509                     | 366,705          |
| اجهزة القلب             | 508,188            |                | 508,188              |                  | 508,187                   |                        | 508,187                       | 1                |
| للاجهزة المختلفة        | 212,809            | 23,871         | 236,680              | 4,304            | 204,283                   |                        | 208,587                       | 28,093           |
| الاجهزة الكهربائية      | 73,760             | 7,678          | 81,438               | 1,670            | 57,097                    |                        | 58,767                        | 22,671           |
| الثالث                  | 132,408            | 16,091         | 148,499              | 1,984            | 123,789                   |                        | 125,773                       | 22,726           |
| اجهزة المختبر والاشعة   | 546,222            | 5,798          | 552,020              | 47,893           | 255,663                   |                        | 303,556                       | 248,464          |
| جهاز قسطرة              |                    | 561,517        | 561,517              | 9,827            |                           |                        | 9,827                         | 551,690          |
| <b>المجموع</b>          | <b>5,756,649</b>   | <b>862,907</b> | <b>6,619,556</b>     | <b>133,563</b>   | <b>3,539,566</b>          | <b>-</b>               | <b>3,673,129</b>              | <b>2,946,427</b> |

## 5 - جدول استهلاك الموجودات الثابتة للسنة المالية المنتهية في 2015/12/31 (جميع المبالغ بالدينار الاردني)

| البيــــــــــــان      | القيمة في 2015/1/1 | الاضافات       | القيمة في 2015/12/31 | الاستهلاك الحالي | الاستهلاك المدور 2015/1/1 | الاضافات (الاستبعادات) | الاستهلاك المتراكم 2015/12/31 | صافي القيمة      |
|-------------------------|--------------------|----------------|----------------------|------------------|---------------------------|------------------------|-------------------------------|------------------|
| الارض                   | 565,800            |                | 565,800              |                  | -                         |                        |                               | 565,800          |
| البناء                  | 1,211,998          | 44,044         | 1,256,042            | 18,180           | 254,789                   |                        | 272,969                       | 983,073          |
| سكن التمريض             | 100,625            |                | 100,625              | 1,509            | 1,509                     |                        | 3,018                         | 97,607           |
| التدفئة والتبريد        | 184,405            |                | 184,405              |                  | 184,404                   |                        | 184,404                       | 1                |
| شبكة الكهرباء           | 259,111            |                | 259,111              |                  | 259,110                   |                        | 259,110                       | 1                |
| المساعد الكهربائية      | 102,950            |                | 102,950              |                  | 102,949                   |                        | 102,949                       | 1                |
| تمديدات الغاز والاكسجين | 253,738            |                | 253,738              |                  | 253,737                   |                        | 253,737                       | 1                |
| وحدة الحضانة            | 69,674             | 9,091          | 78,765               | 6,680            | 25,929                    |                        | 32,609                        | 46,156           |
| الاجهزة الطبية          | 1,337,065          | 144,761        | 1,481,826            | 11,389           | 1,270,362                 |                        | 1,281,751                     | 200,075          |
| اجهزة القلب             | 508,188            |                | 508,188              |                  | 508,187                   |                        | 508,187                       | 1                |
| للاجهزة المختلفة        | 205,285            | 7,524          | 212,809              | 626              | 203,657                   |                        | 204,283                       | 8,526            |
| الاجهزة الكهربائية      | 64,597             | 9,163          | 73,760               | 940              | 56,157                    |                        | 57,097                        | 16,663           |
| الثالث                  | 127,526            | 4,882          | 132,408              | 835              | 122,954                   |                        | 123,789                       | 8,619            |
| اجهزة المختبر والاشعة   | 546,222            |                | 546,222              | 53,541           | 202,122                   |                        | 255,663                       | 290,559          |
| <b>المجموع</b>          | <b>5,537,184</b>   | <b>219,465</b> | <b>5,756,649</b>     | <b>93,700</b>    | <b>3,445,866</b>          | <b>-</b>               | <b>3,539,566</b>              | <b>2,217,083</b> |



