

شركة القدس للمستحضرات الطبية
Jerusalem Pharmaceuticals Co. Ltd.



التقرير الإداري والمالي
شركة القدس للمستحضرات الطبية
2016



دعوة لحضور اجتماع الهيئة العامة العادية

السيد المساهم الكريم،

عملاً بأحكام المادة 149 من قانون الشركات رقم 12 لسنة 1964م واستناداً للنظام الداخلي في الشركة، فإنه يسر مجلس الإدارة دعوة مساهمنا الكريم في شركة القدس للمستحضرات الطبية المساهمة العامة لحضور اجتماع الهيئة العامة العادية الذي سيعقد في مقر الشركة الكائن في مدينة البيرة - شارع نابلس في تمام الساعة الواحدة من بعد ظهر يوم الخميس الموافق 2017/4/27، وذلك لبحث الأمور المدرجة على جدول الأعمال التالي:

- مناقشة تقرير مجلس الإدارة عن أعمال السنة المنتهية في 2016/12/31 والمصادقة عليه.
- قراءة تقرير مدقق حسابات الشركة للسنة المنتهية في 2016/12/31.
- مناقشة البيانات المالية للشركة والمصادقة عليها للسنة المنتهية في 2016/12/31.
- المصادقة على توصية مجلس الإدارة بخصوص توزيع الأرباح عن السنة المنتهية في 2016/12/31.
- المصادقة على مكافأة رئيس وأعضاء مجلس الإدارة.
- تبرئة ذمة رئيس وأعضاء مجلس الإدارة عن السنة المنتهية في 2016/12/31.
- انتخاب مدققي حسابات الشركة للسنة المالية التي ستنتهي في 2017/12/31 وتفويض المجلس بتحديد أتعابهم.

وتطبيقاً لمبادئ مدونة الحوكمة الفلسطينية، فإنه يحق للمساهمين الذين يملكون مجتمعين 10% على الأقل من أسهم الشركة طرح إدراج بنود جديدة على جدول أعمال الهيئة.

على المساهم الذي يرغب في حضور الاجتماع تسجيل اسمه في قسم شؤون المساهمين في المركز الرئيسي للشركة في مدينة البيرة هاتف رقم 02/2406550 قبل ثمان وأربعين ساعة على الأقل من موعد عقد الاجتماع ويجوز التوكيل لحضور الاجتماع على أن يكون ذلك لأحد مساهمي الشركة.

شاكرين لكم اهتمامكم

محمد محمود مسروحي

رئيس مجلس الإدارة

المحتويات

| | |
|----|----------------------------------|
| 4 | كلمة رئيس مجلس الإدارة |
| 6 | مجلس إدارة الشركة |
| 10 | الحوكمة |
| 13 | مساهمو الشركة |
| 16 | المسؤولية الاجتماعية |
| 17 | نبذة عن شركة القدس |
| 17 | تطور الشركة |
| 18 | المستحضرات الطبية |
| 21 | مصانع الشركة |
| 23 | منتجات العناية الشخصية والمنزلية |
| 24 | المنتجات البيطرية والزراعية |
| 25 | الشركات التابعة والحليفة |
| 26 | فريق العمل |
| 32 | نشاطات الشركة 2017 |
| 34 | نشاطات التسويق 2017 |
| 38 | تقرير الدائرة المالية |
| 42 | البيانات المالية المدققة |

كلمة رئيس مجلس الإدارة

السيدات والسادة أعضاء الهيئة العامة المحترمين

اسمحوا لي بداية، باسم مجلس الإدارة، أن أرحب بكم أجمل ترحيب في شركتكم وأضع بين أيديكم التقرير السنوي والذي يتضمن المحطات الرئيسية في مسيرة الشركة للعام المنصرم. حيث عملت الشركة في مختلف دوائرها من أجل تطوير أعمالها سواء على المستوى الفني والعلمي أم على المستوى العملي في الأسواق داخل فلسطين مباشرة أو من خلال فروعها في الأردن والجزائر.

فمن أبرز المحطات حصول الشركة على شهادة JFDA، وهي شهادة الغذاء والدواء الأردنية والمعترف بها في العديد من البلدان وخاصة البلدان العربية وعلى الأخص دول مجلس التعاون الخليجي.

وبناءً عليه، فقد بدأنا بإعادة تسجيل منتجاتنا في السوق الأردنية، وكذلك في الأسواق العربية الأخرى.

كما أن شركة نهر الأردن هي أصلاً حاصلة على شهادة JFDA ومسجلة في عدد من الدول العربية بما فيها دول مجلس التعاون الخليجي.

وفي الجزائر، فإن شركتنا مرخصة بموجب نظام GMP، حيث تم تسجيل عدد من المستحضرات، ونحن ماضون في التسجيل، كما تم تعيين وكيل لنا هناك وقد بدأ البيع الفعلي ونأمل أن تتقلص خسارتنا هناك إلى الحد الأدنى هذا العام.

أما على المستوى الإداري، فقد تم إلغاء الدائرة التجارية التي كان مقرها عمان ومسؤولة عن التسويق والتصدير. وكذلك فقد أحدثت تغييرات في الهيكل التنظيمي للشركة بعد استقالة الرئيس التنفيذي د. إياد مسروجي بتعيين نائبين للمدير العام للمجموعة وهما السيد رامي القطب نائباً للمدير العام، ود. ليلى بركات مسروجي نائباً للمدير العام للشؤون الفنية. وتم تعيين مدير للموارد البشرية ومدير عام لشركة نهر الأردن ومستشار للشركة في الجزائر.

أما بالنسبة للعاملين في الشركة، فإن الإدارة تسعى جاهدة كي توفر لهم الإمكانيات المادية المناسبة مع المكتسبات الأخرى، مثل: المكافآت والتأمين الصحي والتأمين ضد إصابات العمل ونحن بانتظار إمكانيات المشاركة في الضمان الاجتماعي.

كما أنّ الشركة المساهمة تضع خدمة المجتمع وتتميته على سلم أولوياتها، وخاصة في مجال المنح التعليمية ودعم الجمعيات ومؤسسات المجتمع المدني بالحد الأقصى الممكن.





وبلغت مبيعات الشركة خلال العام 2016 (26,467,368) دولار امريكي، كما حققت الشركة أرباحاً صافية في حدود (3,064,916) دولار امريكي، وكان من الممكن تحقيق أرباح أكثر من ذلك بكثير لولا عدد من العوامل على رأسها استثمارنا في الجزائر، الذي كلف في العام الماضي حوالي 800 ألف دولار، وتخفيض أسعار الأدوية من قبل وزارة الصحة والمصاريف العالية.

اما موازنة هذا العام 2017 فسوف تكون مختلفة جذريا في المبيعات والأرباح.

وسوف يكون للتغييرات الإدارية والحصول على JFDA والتركيز على الأصناف المتطورة والحديثة وفتح أسواق جديدة تأثير كبير ومهم على تطوير المبيعات.

هذا وقد تم عقد شراكات مع شركات أجنبية؛ لنقل التكنولوجيا وإنتاج بعض أصنافها محلياً وكذلك العمل على تسويق مستحضراتنا في بلدانها.

كما وضعت الشركة خطة استراتيجية بمساعدة مؤسسة أجنبية حتى العام 2020 تشمل أعمال أقسام الشركة سواء في الإنتاج أو التسويق وكذلك في أعمال الفروع.

ونتطلع دائماً إلى الأفضل، آمليين أن تثمر جهود مجلس الإدارة والعاملين في الشركة مزيداً من التقدم والازدهار.

وبذلك أنتهز هذه الفرصة؛ كي أشكر زملائي في المجلس الذين لم يألوا جهداً في تطوير أعمال الشركة، كما أنني أشكر الإدارة التنفيذية والعاملين الذين يسعون دائماً إلى تحقيق أفضل النتائج وأشكر حضوركم ومساهماتكم.

وكل عام وأنتم بخير،

محمد محمود مسروجي

رئيس مجلس الإدارة

مجلس الإدارة

محمد محمود مسروحي رئيس مجلس الإدارة



- بكالوريوس تاريخ - ماجستير إدارة أعمال
- دكتوراه فخرية في الاقتصاد من جامعة بيرزيت 2011
- رئيس مجلس إدارة مجموعة شركة القدس للمستحضرات الطبية.
- رئيس مجلس إدارة مجموعة شركة مسروحي.
- رئيس مجلس إدارة مجموعة شركة التأمين الوطنية.
- أسس وشارك في تأسيس العديد من الشركات الفلسطينية.
- الرئيس الفخري لجمعية رجال الأعمال الفلسطينيين، والمؤسس لها.
- نائب رئيس اتحاد رجال الأعمال العرب.
- عضو مؤسس للمجلس التسيقي للقطاع الخاص.
- مؤسس مركز تطوير القطاع الخاص.
- رئيس جمعية أصدقاء جامعة بيرزيت.
- عضو مجلس أمناء مؤسسة «الحق».
- عضو مجلس أمناء الملتقى الفكري العربي.
- عضو مجلس إدارة المجمع العربي للإدارة والمعرفة - عمان.
- عضو مجلس أمناء الجامعة العربية المفتوحة - الكويت.
- عضو مجلس أمناء المجلس الأعلى للإبداع والتميز.
- عضو مجلس أمناء مركز خالد الحسن لعلاج السرطان وزراعة النخاع.

د. ابراهيم الطويل نائب رئيس مجلس الإدارة



- بكالوريوس صيدلة وكيمياء صيدلانية.
- نائب رئيس مجلس إدارة شركة القدس للمستحضرات الطبية.
- عضو مجلس إدارة شركة التأمين الوطنية.
- مساهم في العديد من الشركات الفلسطينية.
- مدير وصاحب شركة تاتكو انترناشيونال.
- مالك ومدير صيدلية البيرة الجديدة.
- رئيس بلدية مدينة البيرة سابقاً.

د. رنا الحسيني عضو مجلس الإدارة

- بكالوريوس صيدلة جامعة دمشق.
- أحد مؤسسي شركة القدس للمستحضرات الطبية.
- عضو مجلس إدارة في شركة القدس للمستحضرات الطبية
- المديرية الفنية المسؤولة في الشركة منذ تأسيسها وحتى سنة 2010.
- عضو مجلس أمناء في مؤسسة دار الطفل العربي بالقدس.
- عضو مجلس إدارة وأمين سر مؤسسة دار الطفل العربي بالقدس.
- عضو مجلس إدارة في الاتحاد النسائي بالقدس.
- عضو مجلس أمناء جامعة القدس سابقاً، ١٩٩٤-١٩٩٦.
- عضو هيئة إدارية في نقابة الصيادلة في فلسطين سابقاً.



د. نضال كمال عضو مجلس الإدارة

- عضو مجلس إدارة شركة القدس للمستحضرات الطبية.
- دكتور في الطب تخصص الأمراض الباطنية والصدر.
- يعمل في عيادته الخاصة في نابلس.
- أخصائي الأمراض الباطنية (بوردي).
- تخصصات عليا بالأمراض الصدرية (بوردي).
- زميل الكلية الأميركية للأمراض الصدرية والباطنية.
- أستاذ في كلية الطب - جامعة النجاح.



د. درويش عسالي عضو مجلس الإدارة

- دكتوراه أمراض القلب.
- ماجستير الأمراض الباطنية.
- عضو مجلس إدارة شركة القدس للمستحضرات الطبية.
- يعمل في عيادته الخاصة في نابلس وكذلك في المستشفيات التخصصية في نابلس.
- زميل جمعية الأمراض الباطنية.



إياد مسروجي عضو مجلس الإدارة



- حاصل على درجة البكالوريوس في العلوم والصيدلة من جامعة دي مونتفورت - ليستر في إنجلترا، ودرجة الماجستير في إدارة الأعمال من جامعة بوسطن.
- الرئيس التنفيذي السابق لشركة القدس للمستحضرات الطبية.
- يعمل حالياً عضو مجلس إدارة في العديد من الشركات تشمل شركة القدس للمستحضرات الطبية، وجامعة بيرزيت، ونات هيلث - فلسطين، وشركة أبراج الوطنية، وشركة مسروجي، واتحاد لجان الإغاثة الفلسطينية، وصندوق تطوير الجودة في وزارة التربية والتعليم، وفي مؤسسة يبوس - القدس. بالإضافة الى ترؤسه شركة نهر الأردن للصناعات الدوائية في الأردن، وسوبروديم للصناعات الدوائية في الجزائر، ودار القلم للتجارة والتغليف في فلسطين.
- كما ترأس سابقاً اتحاد الصناعات الدوائية واتحاد الموردين الفلسطينيين.
- يعتبر السيد إياد مسروجي عضواً في العديد من منظمات المجتمع المدني الاجتماعية والأكاديمية، بما في ذلك مؤسسة تامر للتعليم المجتمعي، وجمعية رجال الأعمال الفلسطينية، وجمعية أصدقاء مرضى الثلاسيميا، والكمنجاتي، ورواق Eisenhower Fellowships منذ عام 2008.

بثينة دقماق عضو مجلس الإدارة



- ماجستير قانون.
- تعمل في مكتب محاماة خاص.
- محكم تجاري/ وزارة العدل.
- عضو مجلس إدارة شركة القدس للمستحضرات الطبية.
- عضو مجلس إدارة الشركة الفلسطينية للاستثمار والإنماء.
- رئيس مجلس أمناء مؤسسة مانديلا.
- عضو هيئة إدارة جمعية الهلال الأحمر الفلسطيني - فرع البيرة.
- عضو هيئة إدارية - مؤسسة دار الطفل العربي.
- عضو هيئة إدارية - مركز خليل السكاكيني رام الله.
- عضو مجلس إدارة - شركة مدارس المستقبل سابقاً.
- عضو هيئة إدارية - مؤسسة شباب البيرة سابقاً.

د. عز الدين أبو ميزر عضو مجلس الإدارة



- دكتور في جراحة الأسنان.
- عضو مجلس إدارة شركة القدس للمستحضرات الطبية.
- يعمل في عيادته الخاصة في القدس.
- كاتب وشاعر.

د. لينا بركات مسروجي عضو مجلس الإدارة

- حالياً - نائب المدير العام للشؤون الفنية في شركة القدس للمستحضرات الطبية.
- بكالوريوس صيدلة.
- ماجستير علوم الصيدلة الصناعية MSc Industrial Pharmaceutical Sciences
- ماجستير دراسات عربية معاصرة، وماجستير لغات ودراسات ثقافية.
- عضو مجلس إدارة شركة القدس للمستحضرات الطبية.
- رئيس مجلس إدارة مركز الارشاد الفلسطيني.
- عضو هيئة عامة في عدة مؤسسات ثقافية، منها: مؤسسة دار الطفل العربي، وحوش الفن الفلسطيني.



د. رفيق حيدر الحسيني عضو مجلس الإدارة

- بكالوريوس علوم - الجامعة الأمريكية في بيروت 1973م، ودكتوراه في الكيمياء الطبية - جامعة لفبرة في بريطانيا 1978م.
- ماجستير الإدارة الصحية، وشهادة عليا في الاقتصاد الصحي - جامعة ابردين - بريطانيا 1999م.
- باحث في الأوبئة الفيروسية - جامعة بيرمنغهام ببريطانيا 79-1984
- مدير جمعية العون الطبي للفلسطينيين MAP - لندن، 84-1986 و 89-1994
- مدير مختبرات مستشفى فلسطين - عمان الأردن، 87-1989
- مدير المجلس الصحي الفلسطيني بالقدس ووكيل وزارة الصحة المساعد، 94-1995
- مدير عام مستشفى الرعاية العربية، رام الله 95-1998
- رئيس الجمعية الفلسطينية للصحة العامة 1999-2000
- رئيس لجنة دراسة القطاعات في القدس 2001-2003.
- منسق جمعية أصدقاء مستشفيات القدس الشرقية 1999-2004
- نائب المدير العام، ومدير العمليات في مؤسسة التعاون، القدس 1999-2005
- رئيس لجنة «القدس عاصمة الثقافة العربية 2009».
- رئيس لجنة دراسة القطاعات في القدس 2001-2003.
- رئيس ديوان الرئاسة الفلسطينية 2005-2010
- نائب الأمين العام - الاتحاد من أجل المتوسط، برشلونة اسبانيا -2010-2013
- عضو المجلس الاداري للهلل الأحمر الفلسطيني -2006 حتى الآن.
- عضو الهيئة الادارية المنتدب لإدارة مستشفى المقاصد بالقدس.



د. ماجد الحلو ممثلاً عن هيئة التقاعد الفلسطينية عضو مجلس الإدارة

- رئيس هيئة التقاعد الفلسطينية - رام الله.
- حاصل على شهادة الدكتوراه في القانون للعلوم الادارية من المملكة المغربية.
- عضو مجلس الإدارة والرئيس التنفيذي لهيئة التقاعد الفلسطينية، فلسطين
- نائب رئيس مجلس إدارة في مؤسسة تطوير ورعاية اموال الايتام
- عضو مجلس إدارة البنك الإسلامي الفلسطيني.
- عضو مجلس إدارة في الشركة الفلسطينية للكهرباء.
- عضو مجلس إدارة شركة القدس للمستحضرات الطبية فلسطين.
- عضو الجمعية الدولية للضمان الاجتماعي (ISSA جنيف، سويسرا).



الحوكمة



الحوكمة

لجان مجلس الإدارة

إيماناً من مجلس الإدارة في تطبيق قواعد وأنظمة الحوكمة في الشركة فقد أقام ثلاث لجان لمتابعة أعمال ونشاطات الشركة وهي:

لجنة المطابقة وإدارة المخاطر

| | |
|--------|----------------------|
| رئيساً | محمد مسروجي |
| عضو | د. نضال كمال |
| عضو | د. رفيق الحسيني |
| عضو | د. عز الدين أبو ميزر |

اللجنة المالية والاستراتيجية

| | |
|--------|-----------------|
| رئيساً | د. اياد مسروجي |
| عضو | د. ماجد الحلو |
| عضو | د. رفيق الحسيني |
| عضو | د. ليلى بركات |



لجنة الاصناف

| | |
|--------------------|-------|
| د . اياد مسروجي | رئيسا |
| د . نضال كمال | عضو |
| د . ابراهيم الطويل | عضو |

لجنة الحوكمة والمكافآت

| | |
|-------------------|-------|
| محمد مسروجي | رئيسا |
| د . ليلى بركات | عضو |
| د . درويش العسالي | عضو |
| د . رنا الحسيني | عضو |

لقد كان لتشكيل هذه اللجان أثر إيجابي على سير العمل بالشركة وتنظيمه وعمل الإجراءات الرقابية التي تنظم العمل وتبعد المخاطر عن عمل الشركة، كما أنها تراقب السياسات والانظمة وإجراءات العمل الموجودة وتقدم التوصيات التي تؤدي الى التطوير بحيث تتماشى مع مبادئ الشركة لتكون أكثر فعالية واقل تكلفة وبالتالي أعلى ربحية، كما أن متابعة الأمور المالية والاطلاع على الجوانب الاستثمارية التي تنوي الشركة القيام بها تسهل على الإدارة التنفيذية أخذ القرارات الصائبة والتي تحقق أكبر عائد على المساهمين والمستثمرين، إضافة الى لجنة الاصناف والتي تعد من اللجان المهمة في اختيار الاصناف التي يجب العمل فيها استراتيجيا والتي يؤدي الى تقديم علاج للأمراض التي يحتاجها المريض وتزيد من ربحية الشركة. تدرس الشركة إضافة بعض اللجان التي ستزيد من فعالية عمل الشركة والتزامها ونتاجيتها وتخصيص مجالس لكافة نشاطات الشركة.

مكافآت رئيس وأعضاء مجلس الإدارة ومنافع الإدارة التنفيذية:

| أعضاء مجلس الإدارة | العلاقة | مكافأة رئيس وأعضاء مجلس الإدارة | بدل حضور جلسات مجلس الإدارة واللجان |
|---|-------------------|---------------------------------|-------------------------------------|
| 1 د. محمد مسروجي | رئيس مجلس الإدارة | 10,000 | 5,000 |
| 2 د. إبراهيم الطويل | عضو مجلس الإدارة | 5,000 | 5,000 |
| 3 د. رنا الحسيني | عضو مجلس الإدارة | 5,000 | 4,000 |
| 4 د. إياد مسروجي | عضو مجلس الإدارة | 5,000 | 4,500 |
| 5 د. ليلى بركات مسروجي | عضو مجلس الإدارة | 5,000 | 4,500 |
| 6 د. نضال كمال | عضو مجلس الإدارة | 5,000 | 4,000 |
| 7 د. درويش عسالي | عضو مجلس الإدارة | 5,000 | 4,500 |
| 8 د. ماجد الحلو - هيئة التقاعد الفلسطينية | عضو مجلس الإدارة | 5,000 | 1,500 |
| 9 السيدة بثينة دقماق | عضو مجلس الإدارة | 5,000 | 4,000 |
| 10 د. عزالدين أبو ميزر | عضو مجلس الإدارة | 5,000 | 4,000 |
| 11 د. رفيق الحسيني | عضو مجلس الإدارة | 5,000 | 1,500 |
| المجموع - دولار أمريكي | | 60,000 | 42,500 |

منافع الإدارة العليا

مجموع منافع الإدارة العليا 632,791 ومكافآت عن عام 2016 بلغت 32,371 دولار.

المساهمون

بلغ عدد مساهمي الشركة 1344 مساهم في 2016/12/31 في حين كان عدد المساهمين 1223 في 2015/12/31 وفيما يلي جدول يبين نشاط التداول على أسهم الشركة في بورصة فلسطين للاوراق المالية خلال العام 2016 و2015:

| مقارنة أرقام التداول بين 2015 - 2016 | | |
|--------------------------------------|------------|--------------------------------------|
| 2016/12/31 | 2015/12/31 | |
| 924,455 | 1,414,976 | عدد الاسهم المتداولة |
| 1,594,234 | 2,584,195 | قيمة الاسهم المتداولة (دولار امريكي) |
| 328 | 715 | عدد الصفقات المنفذة |
| %5.419 | %8.29 | معدل دوران السهم |
| 1.7 | 1.99 | سعر افتتاح السهم (دولار امريكي) |
| 1.99 | 1.80 | سعر الاغلاق (دولار امريكي) |
| 2.02 | 2.00 | اعلى سعر تداول (دولار امريكي) |
| 1.60 | 1.64 | ادنى سعر تداول (دولار امريكي) |

مساهمو الشركة حسب فئات الأسهم التي يملكونها بتاريخ 2016/12/31

| نسبة مساهمتهم | عدد الاسهم | عدد المساهمين | فئة المساهمة |
|---------------|-------------------|---------------|----------------------|
| 0.15% | 2847 | 68 | 100 سهم فأقل |
| 0.42% | 77,309 | 294 | 101 - 500 سهم |
| 0.85% | 153,139 | 202 | 501 - 1,000 سهم |
| 6.73% | 1,212,797 | 501 | 1,001 - 5,000 سهم |
| 4.33% | 780,835 | 114 | 5,001 - 10,000 سهم |
| 13.42% | 2,416,142 | 124 | 10,001 - 50,000 سهم |
| 7.56% | 1,361,644 | 19 | 50,001 - 100,000 سهم |
| 66.64% | 11,995,287 | 22 | 100,001 سهم فأكثر |
| 100% | 18,000,000 | 1344 | المجموع |

عدد الاسهم المملوكة لاجراء مجلس الادارة واقاربهم من الدرجة الأولى بتاريخ 2016/12/31

| اسم عضو مجلس الادارة | الجنسية | عدد الاسهم المملوكة له شخصيا | اسم مالك الاسهم | نوع القرابة | الاسهم المملوكة لاقاربه | مجموع الاسهم | النسبة من رأس المال |
|-------------------------|----------|------------------------------|----------------------------------|-------------|-------------------------|--------------|---------------------|
| محمد محمود مسروجي | فلسطيني | 3,355,923 | رسمية حسني ابراهيم مسروجي | زوجة | 320,428 | 3,580,569 | % 20.42 |
| ابراهيم علي الطويل | فلسطيني | 550,002 | × | × | × | 550,002 | % 3.06 |
| اياد محمد مسروجي | فلسطيني | 153,593 | عمر اياد مسروجي محمد اياد مسروجي | ابن ابن | 12,529 13,865 | 179,987 | % 1 |
| رنا رشدي الحسيني | فلسطيني | 700,000 | × | × | × | 700,000 | % 4.10 |
| نضال شوكت كمال | فلسطيني | 56,867 | ليلي نضال كمال | ابنه | 256,300 | 313,167 | % 1.84 |
| لينا فايق بركات | أردني | 74,552 | × | × | × | 74,552 | % 0.43 |
| بثينة مطر دقماق | فلسطيني | 141,473 | حنين احمد الصياد | ابنه | 4,777 | 146,250 | % 0.81 |
| عز الدين ابو ميزر | فلسطيني | 157,464 | × | × | × | 157,464 | % 0.92 |
| درويش محي الدين عسالي | فلسطيني | 68,786 | × | × | × | 68,786 | % 0.4 |
| هيئة التقاعد الفلسطينية | فلسطينية | 1,048,000 | × | × | × | × | % 5.82 |

اكبر 10 مساهمين في الشركة

| اسم المساهم | عدد الأسهم | نسبته من رأس المال |
|------------------------------|------------|--------------------|
| 1 محمد محمود يوسف مسروجي | 3,355,923 | %18.64 |
| 2 شركة مسروجي للتجاره العامه | 2,883,180 | %16.02 |
| 3 هيئة التقاعد الفلسطينية | 1,048,000 | %5.82 |
| 4 رنا رشدي عبدالغني حسيني | 700,000 | %3.89 |
| 5 ابراهيم علي سليمان طويل | 550,002 | %3.06 |
| 6 رسميه حسني ابراهيم مسروجي | 320,428 | %1.78 |
| 7 صلاح فايز احمد الدغمه | 310,030 | %1.72 |
| 8 نهاد ديب القاعود | 299,082 | %1.66 |
| 9 "يوسف احمد يوسف" شيخ امين | 265,876 | %1.48 |
| 10 ليلي نضال شوكت كمال | 256,300 | %1.42 |

أهم المؤشرات المالية

| البيان | القيمة |
|------------------------------------|------------------|
| نسبة التداول (السيولة) | 3.63 |
| نسبة السيولة السريعة | 2.49 |
| القيمة الدفترية للسهم | 2.24 |
| القيمة السوقية الى القيمة الدفترية | 0.80 |
| العائد على الاصول | 5.76% |
| العائد على القيمة السوقية للسهم | 9.78% |
| نسبة الملكية | 76.01% |
| العائد على حقوق الملكية | 7.58% |
| عائد السهم من الارباح | 0.176 |
| رأس المال العامل | 22,608,508 دولار |



المسؤولية الاجتماعية

استجابة لقناعتنا وإيماننا بالدور الإنساني والتموي الذي يتوجب علينا القيام به تجاه مجتمعنا فإن، شركة القدس للمستحضرات الطبية تساهم مساهمة فاعلة في هذا السياق وفي مختلف المجالات الإنسانية والاجتماعية والثقافية والتنمية، مراعية الظروف العصيبة التي يعيشها شعبنا والحاجة المتزايدة للدعم والمساعدة.

وتندرج هذه المساهمات لتغطية جوانب مهمة ومتنوعة منها:

- المساهمات السنوية الثابتة لجمعيات ومؤسسات منها جمعية إنعاش الأسرة، دار الطفل العربي، جمعية الثلاثيميا، مدارس ورياض الأقصى الإسلامية، جمعيات الاتحاد النسائي، مؤسسة مانديلا، دور الأيتام، والكثير من الجمعيات الخيرية في البلاد.
- ومن أولويات الشركة أيضاً المساهمة في مجال التعليم حيث تقدم الشركة العديد من المنح الطلابية.
- تقوم الشركة في شهر رمضان الفضيل من كل عام بحملة مساعدات وتقديم طرود غذائية للعائلات المحتاجة.
- المشاركة في المؤتمرات العلمية والطبية والثقافية والمجتمعية وقد تكون المشاركة عينية أو مادية أو الاثنتين معاً.

والجدير بالذكر أن الشركة تخصص نسبة من أرباحها كل عام للمسؤولية الاجتماعية بغض النظر عن قيمة هذه الأرباح. وبلغت هذا العام ما يقارب ثلاثمائة وخمسين ألف شيكل (350000)، بالإضافة للتبرعات العينية والتي تقارب التبرع النقدي.

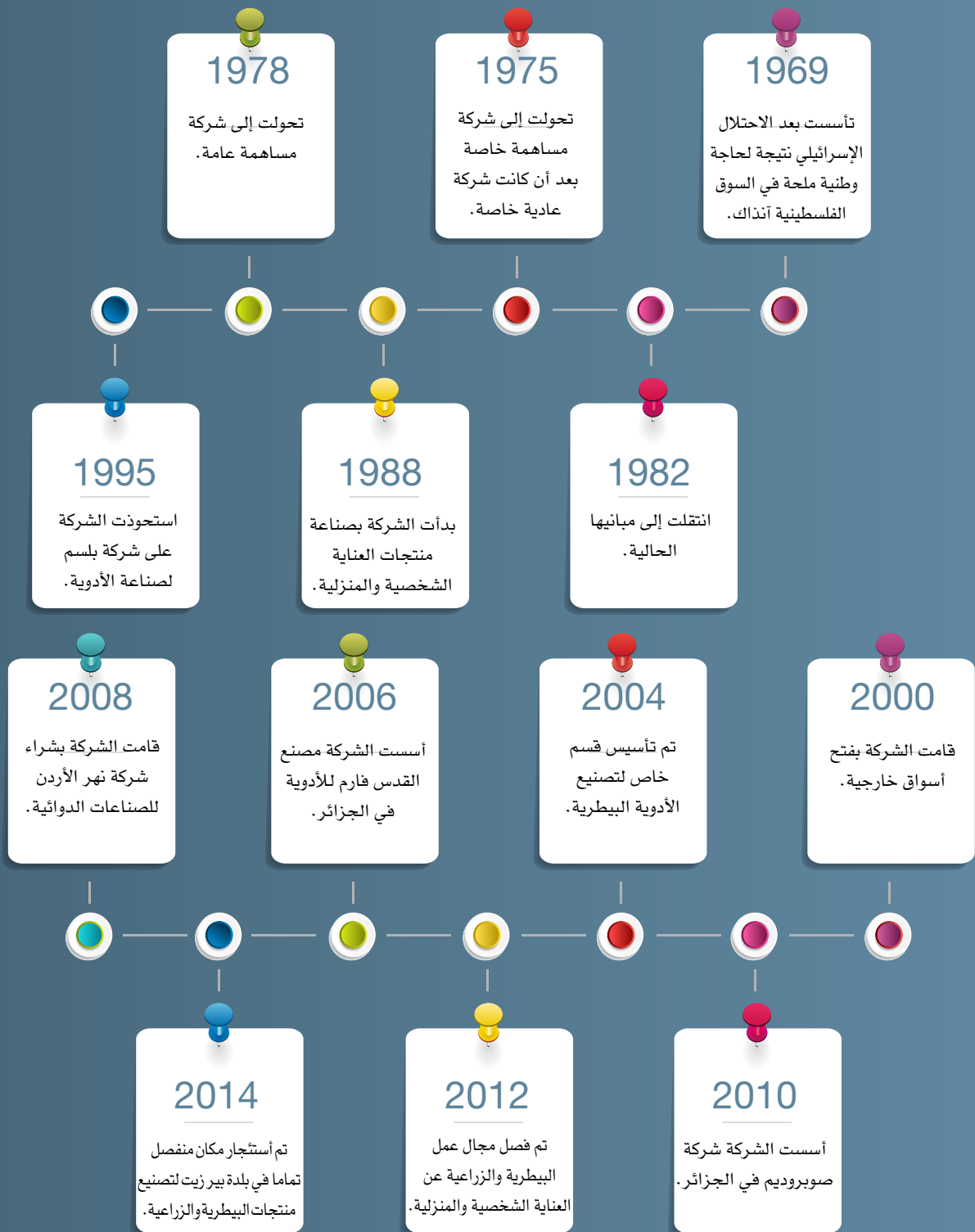
نبذة عن الشركة

شركة القدس للمستحضرات الطبية هي شركة مساهمة عامة تأسست العام 1969 كشركة عادية، حيث أنشأت أول مصنع لصناعة الأدوية في فلسطين، ثم تحولت إلى شركة مساهمة خاصة عام 1975، ثم تحولت إلى شركة مساهمة عامة عام 1978.

تعمل الشركة في مجالات تطوير وتصنيع وتسويق الأدوية البشرية ومنتجات العناية الشخصية والمنزلية والمنتجات البيطرية والزراعية. وتنتج الشركة أكثر من 200 مستحضر دوائي بأشكال صيدلانية مختلفة وكذلك أكثر من 150 مستحضراً من المنتجات الأخرى.

للشركة مصانع في فلسطين، الأردن، والجزائر، ويعمل فيها أكثر من 450 موظفاً من أصحاب الكفاءات العالية والتخصصات العلمية المختلفة ويتواجدون في العديد من الدول ومنها فلسطين والأردن والجزائر.

تطور الشركة



المستحضرات الطبية

المستحضرات الطبية

دائرة التطوير التجاري

في عام 2016 أنهت الشركة بنجاح

1. تم عقد اتفاقية مع شركة عالمية، اتفق من خلالها أن تقوم هذه الشركة بشراء (3) منتجات (ما مجموعه 6 منتجات بقوى جرغ مختلفة) من منتجات شركة القدس للمستحضرات الطبية، وسيتم تسويق هذه المنتجات وسيتم توريد هذه المنتجات من مصنع نهر الاردن في الاردن ليتم تسويقها بشكل مستقل من قبل الشريك الجديد لتغطي جميع اسواق دول الشرق الاوسط وحتى الشرق الاقصى.
2. تم توقيع اتفاقية مع شركة اوروبية بحيث تحصل شركة القدس للمستحضرات الطبية على التوزيع والتسويق الحصري لعشرة أصناف لعلاجات متقدمة ومتخصصة. وهذه المجموعة العلاجية اختيرت لأنها تغطي نسبة كبيرة من احتياجات الاسواق المختلفة في الوطن العربي.
3. تم الحصول على ترخيص حصري لمنتجات متقدمة من شركة اوروبية للتوزيع والتسويق في جميع اسواق الشرق الاوسط وشمال افريقيا.

هو أحد القطاعات المهمة والرئيسة في عمل الشركة بحيث ينقسم العمل في هذا القطاع إلى عدة مجالات، من أهمها: تطوير، إنتاج، تسويق وبيع المستحضرات الطبية في الاسواق المختلفة. وللشركة مجموعة واسعة من المستحضرات الطبية بأشكال صيدلانية مختلفة، تتعدد هذه الأشكال الصيدلانية إلى المستحضرات الصلبة، والمستحضرات شبه الصلبة، والشرايات والمعلقات السائلة، والحقن والقطرات المعقمة، والمضادات الحيوية، والحبوب والكبسولات، والبودرة والحقن المعقمة. وجميع المنتجات تصنع ضمن أعلى مستويات الجودة العالمية حسب متطلبات الصناعة الدوائية (Good Manufacturing Practice (GMP).

إن الشركة حاصلة على شهادات الجودة، من بينها شهادة التصنيع الجيد (WHO-GMP) وشهادات الجودة العالمية ISO14001، ISO9001.

تصنع هذه المنتجات في مصانع متخصصة في كل من فلسطين، والجزائر والأردن لتلبي احتياجات الزبائن على المستوى الإقليمي.



4. الاشتراك في مختلف المؤتمرات والمعارض العالمية ساهم في اغناء الشركة بعمل شراكات جديدة مثمرة مع شركات عالمية هذا بالإضافة الى عدد من الاتفاقيات الاستراتيجية.

دائرة الشؤون التنظيمية الدوائية

خلال عام 2016، أتمت دائرة الشؤون التنظيمية الدوائية تسجيل 15 مستحضراً، منها 10 في فلسطين و4 مستحضرات في الجزائر و مستحضر في الأردن. كما تم خلال هذه الفترة إعادة تسجيل 25 مستحضرًا في الأردن وفلسطين وأسواق التصدير الرئيسة.

إن الأصناف الجديدة تغطي عدد من المجالات العلاجية مثل جهاز الأعصاب الرئيسي، جهاز الدوري الدموي (القلبي-الوعائي)، المضادات الحيوية وفقر الدم والأمراض الجلدية.

البحث والتطوير

تم إغناء رزمة الأصناف الجديدة بعدة مستحضرات من المتوقع ان تسجل في فلسطين والأردن خلال العام 2017.

التصنيع

تنتج شركة القدس للمستحضرات الطبية أكثر من 200 مستحضر دوائي بتركيز مختلفة، وبأشكال صيدلانية متعددة. وتنتج هذه المستحضرات في مصانع مؤهلة ضمن أعلى مواصفات الجودة العالمية (GMP) وموزعة جغرافياً في كل من فلسطين والأردن و الجزائر.

وأهم المجالات العلاجية:

- المضادات الحيوية الفموية، مضادات الفيروسات، مضادات الفطريات
- أدوية الجهاز العصبي المركزي
- مسكنات الألم، مضادات الروماتيزم، مرخيات العضلات
- المضادات الحيوية الموضعية وأدوية مضادات الحساسية
- مضادات الهيستامين
- الهرمونات
- أدوية القلب والأوعية الدموية
- أدوية الجهاز الهضمي والمعوي
- أدوية مرض السكري
- مستحضرات أمراض العيون
- حقن المضادات الحيوية
- حقن مضادات الهيستامين
- الفيتامينات والمكملات الغذائية
- مستحضرات أخرى



كما تنتج الشركة هذه المستحضرات بكافة الأشكال الصيدلانية : الحبوب والحبوب الملبسة والكبسولات والسوائل والسوائل المعلقة والمراهم والحقن السائلة والجافة.



مصانع الشركة

مصنع شركة القدس للمستحضرات الطبية / فلسطين:

يقع المصنع عند المدخل الشمالي لمدينة البيرة - فلسطين، بمساحة تقارب 8000 متر مربع. وينقسم المصنع إلى ثلاثة مصانع مستقلة ينتج كل منها مستحضرات طبية متخصصة. وهذه المصانع هي:



المصنع العام:

ينتج المصنع المستحضرات الصلبة مثل: الحبوب، الكبسولات، المعلقات الجافة والبودرة. بالإضافة إلى المستحضرات السائلة، ومستحضرات شبه الصلبة والمستحضرات السائلة المعقمة.

مصنع البنسلين:

ينتج مصنع البنسلين المستحضرات الصلبة مثل: الحبوب، الكبسولات، والمعلقات الجافة.

مصنع السيفالوسبورين:

ينتج المصنع المستحضرات الصلبة مثل: الحبوب، الكبسولات، المعلقات الجافة، بالإضافة إلى المستحضرات الصلبة المعقمة.

وقد حازت المصانع على شهادة إدارة جودة البيئة ISO14001:2004 وشهادة إدارة الجودة الشاملة ISO 9001:2008 بالإضافة إلى شهادة التصنيع الدوائي الجيد GMP وشهادة اعتماد الموقع التصنيعي لشركة القدس للمستحضرات الطبية من مؤسسة الغذاء والدواء الأردنية JFDA .



مصنع نهر الأردن للصناعات الدوائية / الأردن:

يقع مصنع نهر الأردن في منطقة موبص والتي تبعد 23 كم شمال العاصمة عمان في المملكة الاردنية الهاشمية، ويبلغ عدد العاملين فيه 86 موظفاً وموظفة. ويعمل المصنع على تصنيع أصناف مختلفة من الحبوب والشراب والتحاميل والبودرة. كما تُسوّق منتجاته في دول إقليمية عدة بالإضافة الى السوق الأردنية.

حصل المصنع على شهادات الجودة ISO 9001 و SO14001 بالإضافة الى شهادة التصنيع الجيد من الاردن ودول مجلس التعاون الخليجي واثيوبيا والتي تغطي جميع خطوطه.



مصنع سوبروديم / الجزائر:

يقع مصنع سوبروديم في ولاية بومرداس أولاد موسى في الجزائر، وقد بدأت شركة القدس للمستحضرات الطبية بالمساهمة فيه من خلال استثمار بنسبة 49% من رأسمال المصنع مع بداية العام 2011.

مصنع سوبروديم مرخص من قبل وزارة الصحة الجزائرية لتصنيع وإنتاج المستحضرات الصلبة (اقراص وكبسولات)، وهو مجهز بكافة الأجهزة الإنتاجية والمخبرية بالإضافة الى الأجهزة الداعمة للعمليات الإنتاجية.

وقد عملت شركة القدس على تهيئة المصنع للبدء بالعملية الإنتاجية من خلال تطوير أقسام الإنتاج حسب المواصفات العالمية للتصنيع خلال الأعوام السابقة. كما قامت بتوظيف الطاقم الفني والإداري للمصنع.

وقد حصلت الشركة على الموافقة الرسمية لتسجيل عدد مهم من الأصناف التي بدأ تسجيلها خلال العام 2013. كما بدأ المصنع بتصنيع التشغيلات الأولية مع بداية العام 2014 و 2015. هذا وقد تم البدء بطرح أصنافه في السوق الجزائرية.



شركة القدس فارم / الجزائر:

تقع الشركة في منطقة شراكة بالعاصمة الجزائرية، وقد تأسست في العام 2006، ومملوكة بالكامل لشركة القدس للمستحضرات الطبية.

منتجات العناية الشخصية والمنزلية

مصنع بلسم / فلسطين:

يقع مصنع بلسم في منطقة بيتونيا في محافظة رام الله والبيرة، بمساحة إجمالية تبلغ 3000 متر مربع. وقد انضم هذا الفرع إلى الشركة في العام 1995، ويتم تخصيصه لتصنيع منتجات العناية المنزلية والمنظفات والعمور ومستحضرات العناية الشخصية.

ينتج المصنع سلة متكاملة من منتجات العناية الشخصية والمنزلية بجودة عالية، وتستهدف هذه المنتجات المستهلك الفلسطيني الذي يتطلع إلى منتجات ذات جودة عالية وبأسعار مناسبة. بالإضافة إلى الأصناف المصنعة محلياً، فإن شركة بلسم هي المسوّق الحصري لأصناف شركة بارور Parour الفرنسية للعمور. حيث تتجهها بترخيص.

شركة Parour متخصصة بإنتاج العمور الفرنسية منذ العام 1986 وقد ازدهرت عالمياً وتواجدت في أكثر من 70 دولة في كل قارات العالم.

بالإضافة إلى الشركة تنتج في قسم خاص ومنفصل المبيدات الحشرية .



المنتجات البيطرية والزراعية

مصنع الأدوية البيطرية والزراعية / فلسطين، بيرزيت:



تماشياً مع إيمان شركة القدس للمستحضرات الطبية ورسالتها ودورها في رفع جودة الحياة الصحية في فلسطين، وكونها الشركة الرائدة في صناعة الأدوية البشرية، فقد رأت أنّ هناك حاجة ماسة لإنتاج الأدوية البيطرية في السوق الفلسطينية، حيث قامت في العام 2004 بإنشاء مصنع للأدوية البيطرية، وفي عام 2015 قامت باستئجار مصنع في بيرزيت مرخص لإنتاج الأدوية وتم تخصيصه لإنتاج الأدوية البيطرية بكافة أنواعها (البودرة / السوائل / الحقن)، والتي ستغطي معظم النواحي العلاجية لكافة أنواع الحيوانات مثل المضادات الحيوية / مضادات الكوكسيديا / المسكنات / أدوية الالتهابات / طاردات الديدان / وتخفيف اعتماد المزارعين على الشركات الأجنبية كما قامت حديثاً بالحصول على وكالات حصرية للفيتامينات ومساء الجبن والحليب لتحقيق التكاملية بالأصناف وسد حاجة السوق وتطلبات الزبائن.

ورغم حدة المنافسة إلا أن الشركة واصلت نموها وحافظت على حصتها في السوق الفلسطينية، حيث كان ذلك واضحا من خلال الاستمرار في مضاعفة مبيعاتها عن السنوات السابقة، وذلك على ضوء الخطة الإستراتيجية التي عملت الشركة على تنفيذها ويقوم مجلس الإدارة بمراجعتها دورياً لضمان سيرها بشكل يتوافق مع الظروف المحيطة بنشاط الشركة، والتي تركز على تعزيز محفظة المنتجات الحالية وتطوير اصناف علاجية جديدة، وتعزيز تنافسية الشركة وإمكاناتها والاستمرار في طرح المنتجات الجديدة وتحسين قدرات الشركة في هذا المجال وإرضاء العملاء، حيث تهتم الشركة بالعمل مع العملاء بشكل مباشر للتعرف على رغباتهم ومتطلباتهم واحتياجاتهم وتلبيتها من خلال تقديم منتجات ذات جودة عالية، ما يعزز ولاء عملائها لها.

ومن ضمن خطتها التوسعية، تقوم الشركة حالياً بإنشاء القسم المعقم في موقع الشركة - بيرزيت وتشغيل خط إنتاج الاسفنجيات اللقاحية ودراسة إنتاج الهورمون الحيواني ومن المتوقع إنهاء القسم المعقم بالربيع الثاني من هذه السنة 2017 والبدء في التشغيل لتكتمل بذلك حلقة الانتاج لكافة الاصناف.



الشركات التابعة والحليفة

شركة دار القلم للتجارة والتغليف:

تم الدخول في شراكة مع شركة دار القلم للتجارة والتغليف في العام 2013، وتعمل المطبعة على طباعة كافة أنواع المطبوعات الخاصة بعمل الشركة ومن الأمثلة على ذلك: طباعة علب ونشرات الدواء، البروشورات، المواد الدعائية، طباعة كروت العمل، الهدايا، التقرير السنوي. وتعمل أيضاً مع شركات أخرى بتقديم الخدمات اللازمة.



فريق عمل الشركة



فريق العمل

يعمل لدى شركة القدس للمستحضرات الطبية وشركاتها التابعة ما يزيد على 506 موظفاً من أصحاب الكفاءات العالية والتخصصات العلمية المختلفة، بالإضافة الى الشهادات المهنية المتخصصة في مجالات عديدة، منها المالية والإدارية والفنية منها الصيدلة وصناعة الادوية والهندسة باختلاف تخصصاتها والكيمياء، حيث تقوم الشركة باستقطاب أفضل الخبرات فلسطينياً وعربياً بصفتهم موظفين أو مستشارين، وذلك استناداً إلى مبدأ الكفاءة والمهنية في التعيين.

وتهتم الشركة بتطوير القدرات والمهارات والمعرفة للموظفين سنوياً وترصد مبلغاً للاستثمار في التطوير والتدريب الوظيفي في مختلف مجالات عمل الشركة، وذلك من خلال انتداب الموظفين لحضور المؤتمرات وورش العمل والبرامج التدريبية المختلفة داخل وخارج فلسطين. بالإضافة إلى ذلك، قامت الشركة بعقد العديد من الدورات التدريبية داخل الشركة معتمدة في التدريب على خبرات أمهر المدربين من موظفينا الأكفاء.





الموظفون

أولت الشركة اهتماماً خاصاً بموظفيها وعمدت على توظيف الكفاءات العلمية والعملية المدربة، وذلك إيماناً منها أن رأسمال الشركة الحقيقي هو الرأسمال البشري. ولم تبخل الشركة على موظفيها بتقديم افضل الامتيازات المادية والعينية والمكافآت والمشاركة بالنشاطات اللامنهجية والرحل الجماعية ومنها تأسيس الفرق الرياضية والفنية والمشاركة على مستوى الوطن بالمسابقات المتاحة للمؤسسات، كما تقوم بتوفير قاعة كفتيريا وتضمين افضل الاشخاص فيها لتقديم افضل الخدمات .

كما انتدبت الشركة خلال العام 2016 (436) موظفاً لحضور والمشاركة في (36) دورة تدريبية وورشة عمل في مجالات التصنيع، الهندسة والصيانة/ الجودة / المشاريع / الإدارة / الرقابة / التطوير/ تكنولوجيا المعلومات وغيرها . حيث ان جزء من هذه الدورات عقد في فلسطين والآخر عقد في عدة دول حول العالم من قبل مختصين في مجالات مختلفة.

الادارة العامة



الإدارة العامة

محمد المسروجي رئيس مجلس الادارة

رامي القطب نائب المدير العام للمجموعة

لينا بركات مسروجي نائب المدير العام للمجموعة للشؤون الفنية

ناجح الضميدي مساعد المدير العام للشؤون الفنية

رامي الصباريني مدير عام مصنع نهر الاردن

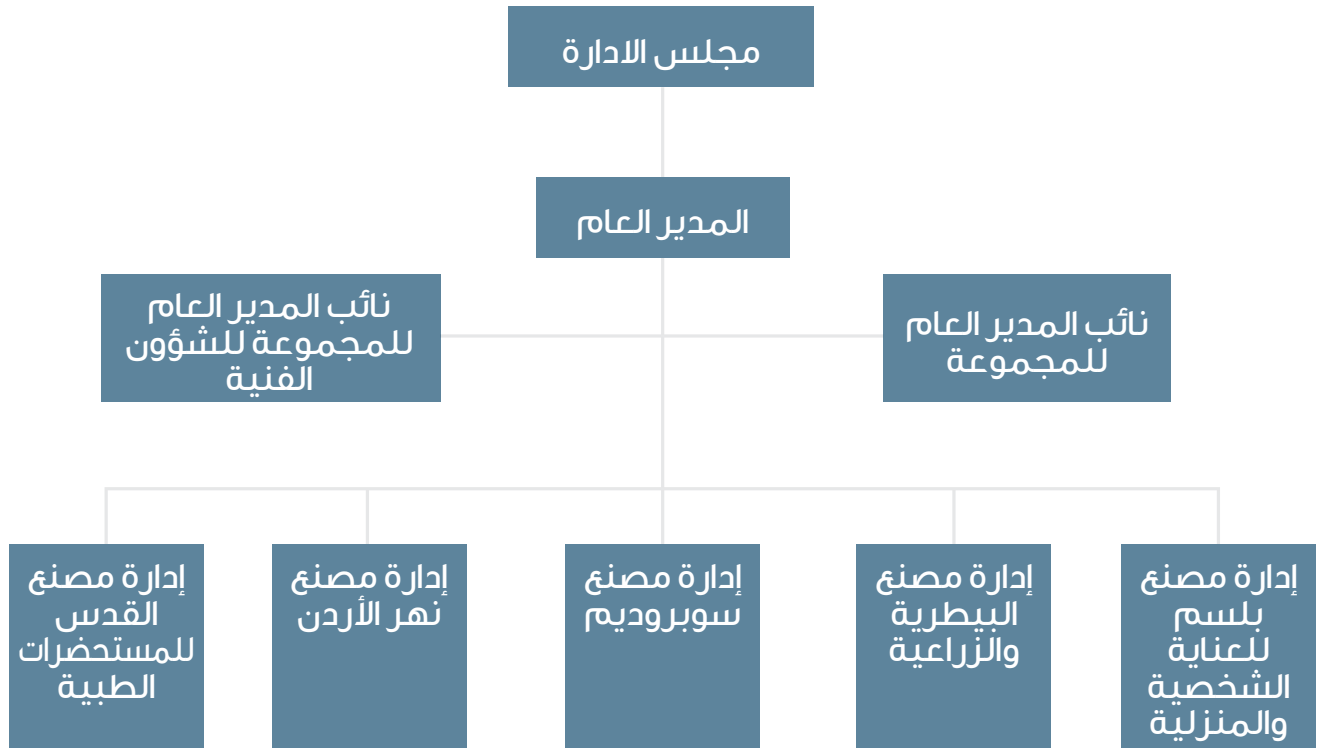
عبد الفتاح عودة مدير عام مصنع بلسم والبيطرية و الزراعة

هيكلية إدارات الشركة

تتقسم إدارات الشركة إلى نوعين أولهما الإدارات التي تخدم الهدف الذي أنشأت الشركة من أجله، وهي: إدارة العمليات وإدارة التطوير وإدارة الشؤون التجارية وإدارة تصنيع منتجات العناية الشخصية والمنزلية وإدارة تصنيع الأدوية البيطرية والزراعية، وثانيهما إدارات الخدمات المساندة والتي تساعد تلك الإدارات لتحقيق أهداف الشركة الاستراتيجية وتسهيل عملها، وهي: إدارة الشؤون الإدارية وإدارة الشؤون المالية.

ابتعدت الإدارة في بناء هيكلها التنظيمي عن التعقيد وأوجدت هيكلًا تنظيميًا أفقيًا بسيطاً مرناً يسهل التواصل بين المدير العام وباقي مدراء الإدارات وبين مدراء الدوائر أنفسهم ويعكس سياسة الباب المفتوح لكل المستويات الإدارية ضمن نظام وآلية تواصل معتمدين يسهلان التواصل ويجعلانه أكثر فعالية للوصول لمتخذ القرار.

منح الهيكل التنظيمي للشركة ميزة التخصص والتكامل والتشاركية في إدارة أعمال الشركة بشكل كامل، بحيث تتوفر لمدراء الإدارات الصلاحيات لأخذ القرارات التي تساهم في تسيير الأعمال وتطويرها ومواكبة المستجدات بفاعلية كبيرة.



شؤون المستثمرين والمساهمين

تحرص شركة القدس للمستحضرات الطبية على تقديم أفضل الخدمات للمساهمين وذلك من خلال قسم إدارة شؤون المستثمرين الذي يعمل على التواصل وبشكل دائم من خلال وسائل الاتصال المختلفة والرد على استفسارات المساهمين وبشكل فوري بخصوص الأسهم والأرباح. كما وأن قسم المساهمين يعمل كحلقة وصل بين المساهمين وبين شركات الوساطة لتسهيل معاملات المساهمين من خلال الرجوع الى برنامج المساهمين وتدقيق بيانات المساهم ومن ثم التأكيد على مساهمته في الشركة.

قامت شركة القدس للمستحضرات الطبية بتوزيع ارباحها من خلال البنوك المنتشرة في جميع أرجاء الوطن بما في ذلك غزة، وذلك تطبيقا لسياسة الشركة في تقديم افضل التسهيلات للمساهمين في استلام ارباحهم السنوية، بحيث استلم كل مساهم ارباحه من البنك الموجود في منطقة سكنه.

يحرص قسم المساهمين على اتباع آلية لتسليم أرباح المساهمين وذلك من خلال التواصل بشكل مباشر مع المساهم والتأكد من شخصه من خلال طلب الأوراق الثبوتية ومن ثم تسليمه الأرباح بعد توقيعه على الاستلام ورفاق صورة من بطاقة الهوية ، كما وانه لا يتم اصدار شيكات غير مختومة بالمستفيد الأول خوفا من ضياع الشيك او صرفه من شخص آخر غير المستفيد .

يعمل قسم المساهمين وبشكل دوري وبالتعاون مع قسم الحسابات في بورصة فلسطين على تحديث سجلات المساهمين برقم مستثمر خاص بكل مساهم وفقا لرقم هويته، حيث تم دعوة المساهمين لتحديث بياناتهم من خلال الاعلان بالصحف وكذلك بشكل شخصي بالاتصال بشكل مباشر بأرقام الهواتف المدونة في سجل المساهمين وذلك سعياً للوصول الى أكبر قاعدة من البيانات الحديثة للمساهمين.

شكل وآلية إيصال المعلومات للمساهمين :

- يتم توجيه دعوة شخصية لحضور اجتماع الهيئة العامة السنوي لجميع المساهمين إلى عناوينهم المحدثة في سجلاتنا قبل أسبوعين على الأقل من تاريخ انعقاده.
- يتم أيضا نشر إعلان دعوة انعقاد اجتماع الهيئة العامة في الصحف المحلية وذلك قبل أسبوع من تاريخ انعقاده.
- يتم وضع التقرير السنوي لدى قسم المساهمين في المركز الرئيسي للشركة.
- يتم نشر الدعوة والتقرير السنوي على موقعنا الإلكتروني www.jepharm.ps.



المستشارون القانونيون

الأستاذ راسم كمال / فلسطين

الأستاذ محمود مصلح / فلسطين

الأستاذ علي البكار / فلسطين

الأستاذ حاتم شاهين / فلسطين

مكتب Equity :

الاستاذ طارق طوقان / فلسطين

الاستاذة لبنى كاتبة / فلسطين

الأستاذ توفيق الطباع / الأردن

الأستاذ فواز أبو حويج / الأردن

الاستاذ هماد الاعرج / الأردن



نشاطات الشركة في العام 2016

حصول شركة القدس على شهادة جودة و كفاءة التصنيع الاردنية JFDA

كان من اهم نشاطات شركة القدس للمستحضرات الطبية عام 2016 الاحتفال بحصولها على شهادة جودة و كفاءة التصنيع الاردنية واعتماد مصنعها في فلسطين كموقع تصنيعي معتمد ضمن مواصفات التصنيع الدوائي الجيد الاردني. حيث ان الشركة القدس للمستحضرات الطبية هي الشركة الفلسطينية الأولى و الوحيدة الحاصلة على هذه الشهادة.

أقيم هذا الاحتفال تحت رعاية معالي وزير الصحة الدكتور جواد عواد، و بحضور مدير عام الصيدلة الدكتورة رانيا شاهين، والدكتور نظام نجيب نقيب الاطباء، والدكتور أيمن خماش نقيب الصيادلة، و المهندس فوزي عابد رئيس بلدية البيرة، و موظفي شركة القدس للمستحضرات الطبية.

ايضا تم خلال الحفل تكريم موظفي الشركة الذين يعملون فيها لاكثر من عشرين عاما .



مشاركة الشركة في تدريب طلاب الدراسات الثنائية من جامعة القدس



مشاركة الشركة في أيام التوظيف الذي عقدت في عدة جامعات فلسطينية



نشاطات ترفيهية واجتماعية لموظفي شركة القدس - بلسم



مشاركة موظفي الشركة مع مؤسسة انجاز كمتطوعين لتدريب الطلاب على مواضيع ريادية



نشاطات التسويق في شركة القدس للمستحضرات الطبية

قامت شركة القدس للمستحضرات الطبية برعاية العديد من المؤتمرات الطبية والتي قدمت فيها اخر المستجدات الطبية التي تخص الحالات الطبية وعلاجاتها والادوية والتكنولوجيا المتقدمة.



فريق التسويق في شركة القدس للمستحضرات الطبية



ايضا لقسم التسويق في غزة لشركة القدس للمستحضرات الطبية نشاطات مميزة في عام 2016
رعاية الشركة لليوم العلمي الثالث للجمعية الفلسطينية للقلب والاعوية الدموية في غزة



نشاط لاطباء الاسنان في غزة



استلام درع من مستشفى الاقصى كتقدير للنشاطات المتعددة لشركة القدس



نشاطات القدس - بلسم

اطلقت شركة بلسم عدة منتجات جديدة للسوق الفلسطيني وتشمل هذه المنتجات علاماتان تجاريتان مميزتان : منتجات العناية الشخصية بست (Best) ومنتجات العناية المنزلية (بيتي). ويقع اطلاق هذه المنتجات ضمن استراتيجية شركة بلسم للتميز ومنافسة المنتجات العالمية في فلسطين من حيث الجودة والفاعلية والاسعار.

اقيمت في الربع الاول من عام 2016 العديد من المعارض في كافة محافظات الضفة الغربية بالإضافة الى القدس وغزة. وهدفت هذه المعارض بجانب التعريف بالاصناف الجديدة الى اللقاء المباشر مع تجار الجملة والتجزئة وبالتالي

الانتقال الى نموذج «الوصول المباشر الى جميع انواع المتاجر حتى التجزئة» وبالتالي للمستهلك الفلسطيني.

والجدير بالذكر أن شركة بلسم تتمتع بمكانة رفيعة ضمن قطاع صناعة وتسويق منتجات العناية الشخصية والمنزلية والعطور منذ انشائها.



اقامة معارض مختلفة على مستوى مدن فلسطين تم خلالها طرح منتجات بيتي وبست



تمت المشاركة في المعارض المحلية والدولية لاستهداف اسواق جديدة



تعزيز العلاقة مع المجتمع المحلي من خلال دعم أيام ثقافية وتوعوية في القرى والبلدات الفلسطينية

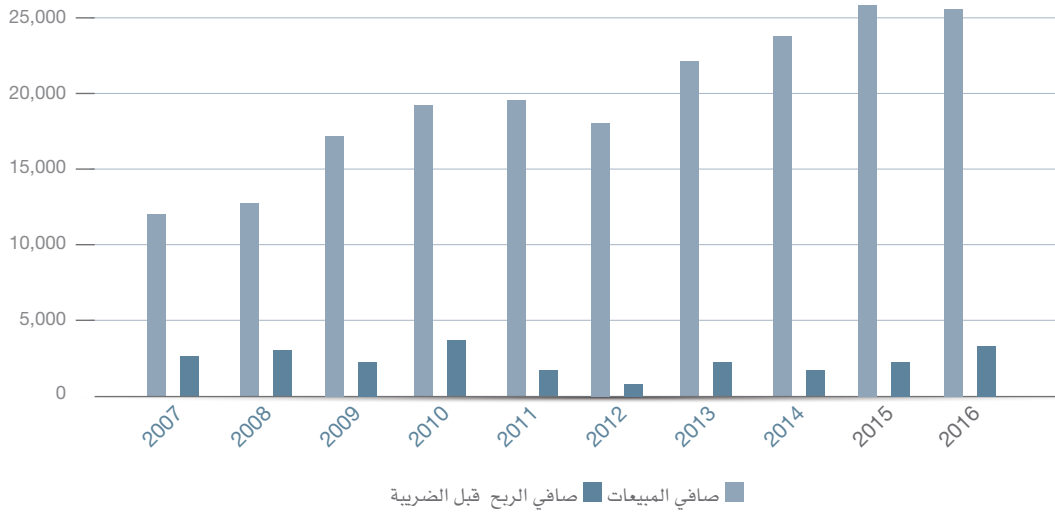


تقرير الدائرة المالية

صافي المبيعات السنوية مقابل صافي الارباح - لأقرب الف دولار:

الشركة حافظت على معدلات نمو في مبيعاتها خلال السنوات 2007 - 2016 بنسبة 108%، وبالرغم من انخفاض مبيعات الشركة بنسبة اقل من 1% خلال العام 2016 مقارنة بالعام 2015. الا ان العام 2016 شهد نموا في الارباح قبل ضريبة الدخل مقارنة مع العام 2015 بنسبة 38.8% ومن المتوقع ان تزداد نسبة النمو في السنوات القادمة مع انتهاء الشركة من تطوير مشاريعها الخارجية.

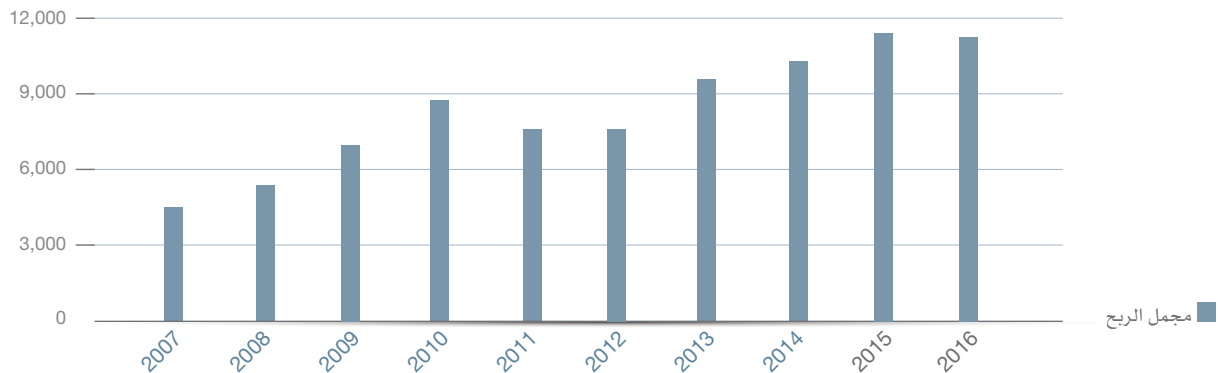
| البيان | 2016 | 2015 | 2014 | 2013 | 2012 | 2011 | 2010 | 2009 | 2008 | 2007 |
|------------------------|--------|--------|--------|--------|--------|--------|--------|--------|--------|--------|
| صافي المبيعات | 25,606 | 25,838 | 23,730 | 22,018 | 18,047 | 19,870 | 19,307 | 17,376 | 12,725 | 12,293 |
| صافي الربح قبل الضريبة | 3,230 | 2,327 | 1,817 | 2,315 | 651 | 1,847 | 3,706 | 2,328 | 2,715 | 2,423 |



مجمل الدخل - لأقرب الف دولار:

الشركة حافظت على معدلات نمو في مجمل ارباحها بنسبة 157% لتصبح 12.627 مليون دولار عام 2016 بعد ان كانت 4.906 مليون دولار عام 2007. وانخفض مجمل ربح الشركة خلال العام 2016 بنسبة 1.1% ليصبح 12.627 مليون دولار مقارنة مع 12.774 مليون دولار للعام 2015.

| البيان | 2016 | 2015 | 2014 | 2013 | 2012 | 2011 | 2010 | 2009 | 2008 | 2007 |
|------------|--------|--------|--------|--------|-------|-------|-------|-------|-------|-------|
| مجمل الربح | 12,627 | 12,774 | 11,501 | 10,514 | 8,304 | 8,432 | 9,803 | 7,822 | 6,064 | 4,906 |

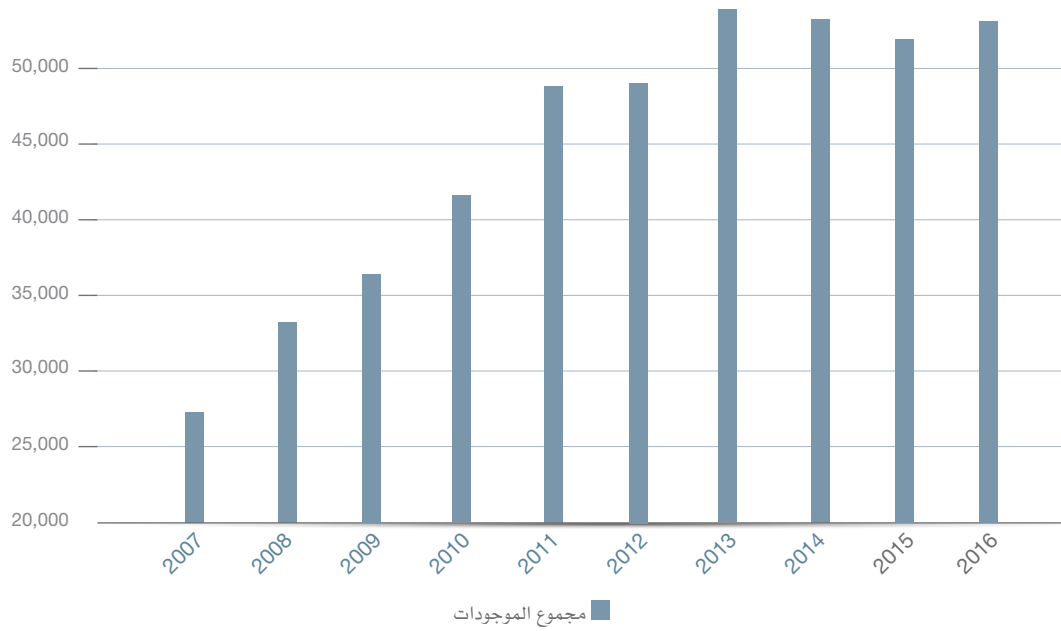


مجموع الموجودات - لأقرب الف دولار:

استطاعت الشركة ان تحافظ على نمو مستمر في مجموع اصولها، لترتفع ما يزيد عن 96.4% خلال الفترة 2007-2016. لتصبح 52.970 مليون دولار عام 2016 بعد ان كانت 26.973 مليون دولار عام 2007.

ارتفع مجموع موجودات الشركة الإجمالية بنسبة 3.5% خلال العام 2016 مقارنة مع العام 2015 مقابل انخفاض بمجموع المطلوبات للعام 2016 بنسبة 17.9% مقارنة مع العام 2015.

| البيان | 2016 | 2015 | 2014 | 2013 | 2012 | 2011 | 2010 | 2009 | 2008 | 2007 |
|-----------------|--------|--------|--------|--------|--------|--------|--------|--------|--------|--------|
| مجموع الموجودات | 52,970 | 51,192 | 53,003 | 53,869 | 48,876 | 48,216 | 41,946 | 35,128 | 33,457 | 26,973 |

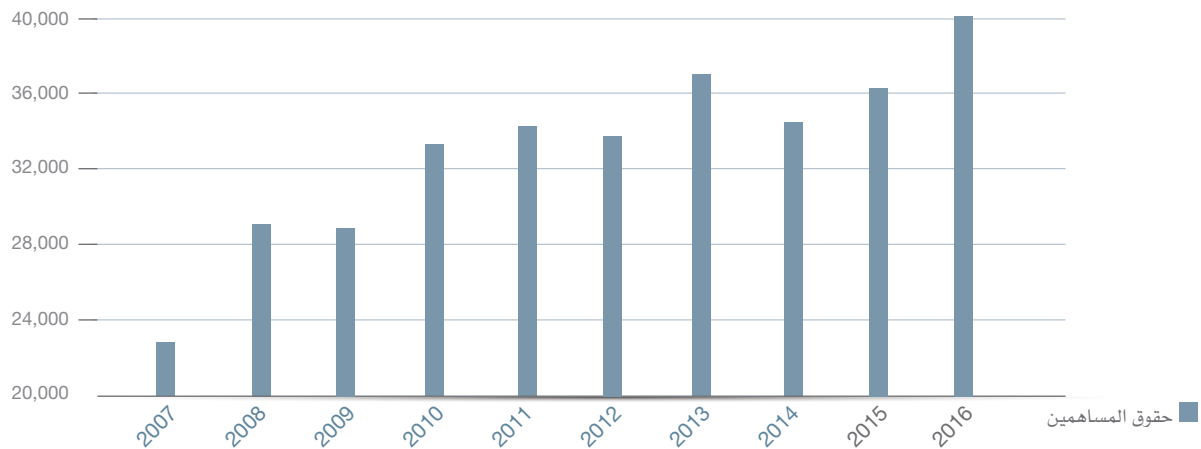


ملخص حقوق المساهمين - لأقرب الف دولار:

تعمل ادارة الشركة على زيادة حقوق مساهميها لتحقيق اكبر عائد ممكن لهم، وقد استطاعت ان تحافظ على نسب نمو في حقوق المساهمين بما يزيد عن 74.8% لتصبح 40.260 مليون دولار خلال العام 2016 بعد ان كانت 23.039 مليون دولار عام 2007

ارتفعت حقوق مساهمي الشركة بنسبة 11.20% في نهاية العام 2016 لتصبح 40.260 مليون دولار مقارنة مع 36.209 مليون دولار للعام 2015.

| البيان | 2016 | 2015 | 2014 | 2013 | 2012 | 2011 | 2010 | 2009 | 2008 | 2007 |
|----------------------|--------|--------|--------|--------|--------|--------|--------|--------|--------|--------|
| مجموع حقوق المساهمين | 40,260 | 36,209 | 34,577 | 37,050 | 33,711 | 34,238 | 33,219 | 28,322 | 28,993 | 23,039 |







الاختلاف بين البيانات المالية الأولية والمدققة في 2016/12/31:

1. اختلاف صافي ربح الشركة بقيمة 115,115 دولار ناتج عن قيام الشركة باحتساب مخصصات إضافية.
2. أما فيما يتعلق بالتغيير عن بعض البنود الأخرى فهو ناتج عن إعادة تصنيف لبعض الحسابات.



الإقرارات

يقر مجلس إدارة الشركة بعدم وجود أي أمور جوهرية قد تؤثر على استمرارية عمل الشركة خلال عام 2016.

يقر مجلس الإدارة بمسؤوليته عن إعداد البيانات المالية وتوفير نظام رقابة فعال:

| الإسم | محمد مسروجي | ابراهيم الطويل | لينا بركات | بثينة دقماق |
|---------|--|---|---|---|
| | رئيس مجلس الادارة | نائب رئيس مجلس الادارة | عضو مجلس الادارة | عضو مجلس الادارة |
| التوقيع |  |  |  |  |

نقر نحن الموقعين أدناه بصحة ودقة واكتمال المعلومات والبيانات الواردة في التقرير السنوي :

| الإسم | محمد مسروجي | عبد الرحيم خالد |
|---------|--|---|
| | رئيس مجلس الادارة | المدير المالي |
| التوقيع |  |  |

شركة القدس للمستحضرات الطبية المساهمة العامة المحدودة

البيانات المالية الموحدة

للسنة المنتهية في 31 كانون الأول 2016

مع تقرير مدقق الحسابات المستقل

- الفهرس -

صفحة

| | |
|----|--------------------------------------|
| 2 | تقرير مدقق الحسابات المستقل |
| 6 | بيان المركز المالي الموحد |
| 7 | بيان الدخل الموحد |
| 8 | بيان الدخل الشامل الموحد |
| 9 | بيان التغيرات في حقوق الملكية الموحد |
| 10 | بيان التدفقات النقدية الموحد |
| 11 | الإيضاحات للبيانات المالية الموحدة |

تقرير مدقق الحسابات المستقل إلى مساهمي شركة القدس للمستحضرات الطبية المساهمة العامة المحدودة

تقرير حول تدقيق البيانات المالية الموحدة

الرأي

في رأينا، إن البيانات المالية الموحدة تظهر بصورة عادلة من كافة النواحي الجوهرية المركز المالي الموحد لشركة القدس للمستحضرات الطبية المساهمة العامة المحدودة ("الشركة") وشركاتها التابعة (لاحقاً "المجموعة") كما في 31 كانون الأول 2016، وأدائها المالي وتدقيقاتها النقدية للسنة المنتهية بذلك التاريخ وفقاً للمعايير الدولية للتقارير المالية.

نطاق التدقيق

لقد قمنا بتدقيق البيانات المالية الموحدة للمجموعة والتي تشمل ما يلي:

- بيان المركز المالي الموحد كما في 31 كانون الأول 2016،
- بيان الدخل الموحد للسنة المنتهية بذلك التاريخ،
- بيان الدخل الشامل الموحد للسنة المنتهية بذلك التاريخ،
- بيان التغيرات في حقوق الملكية الموحد للسنة المنتهية بذلك التاريخ،
- بيان التدفقات النقدية الموحد للسنة المنتهية بذلك التاريخ،
- إيضاحات حول البيانات المالية الموحدة والتي تشمل ملخصاً للسياسات المحاسبية الهامة.

أساس الرأي

لقد قمنا بعملية التدقيق وفقاً لمعايير التدقيق الدولية. إن مسؤولياتنا وفقاً لهذه المعايير مبينة في فقرة "مسؤوليات المدقق فيما يخص تدقيق البيانات المالية الموحدة" من هذا التقرير.

نعتمد بأن أدلة التدقيق التي حصلنا عليها كافية ومناسبة لتوفر أساساً لرأينا.

الاستقلالية

إننا مستقلون عن المجموعة وفقاً لقواعد السلوك الأخلاقي للمحاسبين المهنيين الصادرة عن مجلس معايير السلوك الأخلاقي الدولية للمحاسبين، وقد استوفينا مسؤولياتنا الأخلاقية الأخرى وفقاً لتلك القواعد.

منهجيتنا في التدقيق

نظرة عامة

| | |
|---------------------|-----------------------------|
| أمور التدقيق الهامة | • مخصص ذمم مشكوك في تحصيلها |
|---------------------|-----------------------------|

كجزء من تخطيطنا لعملية التدقيق، قمنا بتحديد الأهمية النسبية وتقييم مخاطر الأخطاء الجوهرية في البيانات المالية الموحدة. على وجه التحديد، أخذنا بعين الاعتبار المجالات التي قامت بها الإدارة باجتهادات حكمية، مثل الحالات المتعلقة بالتقديرات المحاسبية الهامة التي تضمنت عمل اقتراضات وأخذ الأحداث المستقبلية، التي بطبيعتها غير مؤكدة، بعين الاعتبار. وكما هو الحال في كافة عمليات التدقيق التي نقوم بها، فقد أخذنا بعين الاعتبار مخاطر تجاوز الإدارة لأنظمة الرقابة الداخلية، والتي تتضمن، إضافة إلى أمور أخرى، مراعاة ما إذا كان هناك دليل على تحيز يشير إلى خطر وجود أخطاء جوهرية ناتجة عن احتيال.

قمنا بتصميم نطاق التدقيق لتنفيذ إجراءات كافية تمكننا من إبداء رأي حول البيانات المالية الموحدة ككل، آخذين بعين الاعتبار هيكلية المجموعة والعمليات المحاسبية والضوابط وقطاع أعمال المجموعة.

تقرير مدقق الحسابات المستقل إلى مساهمي شركة القدس للمستحضرات الطبية المساهمة العامة المحدودة (يتبع)

أمور التدقيق الهامة

أمور التدقيق الهامة هي الأمور التي اعتبرت، وفقاً لحكمنا وتقديرنا المهني، الأكثر أهمية في تدقيقنا للبيانات المالية الموحدة للفترة الحالية. تم أخذ هذه الأمور بعين الاعتبار في سياق تدقيقنا للبيانات المالية الموحدة ككل وفي تكوين رأينا حولها، إلا أننا لا نبدي رأياً منفصلاً حول هذه الأمور.

| أمر التدقيق الرئيسي | كيف قمنا بمعالجة أمر التدقيق الرئيسي |
|--|--|
| <p>مخصص ذمم مشكوك في تحصيلها</p> <p>كما هو مبين في إيضاح (3) "أسس الإعداد والسياسات المحاسبية" بند "مخصص الذمم المشكوك في تحصيلها"، فإن الإدارة تقوم بممارسة إجهادات ذات أهمية لإحتساب مخصص الذمم المشكوك في تحصيلها.</p> <p>إننا ومن خلال إجراءات تدقيقنا وإطلاعنا على أنشطة المجموعة وتوزيعها الجغرافي، فإننا ندرك بوجود خطورة قد تنشأ من عدم احتساب الإدارة الدقيق لهذا المخصص والذي قد يمثل خطأ جوهري في البيانات المالية الموحدة. إن ذلك قد ينشأ من عدة أسباب مثل عدم إجراء تقييم مستقل لكل عميل على حدة أو عدم استخدام كافة المعلومات المتوفرة لتحديد فيما إذا كان هناك مؤشرات موضوعية تدل على تدني في قيمة الذمم لكل عميل.</p> <p>كما هو مبين في الإيضاح إيضاح (11) "ذمم مدينة"، فقد قامت الإدارة باحتساب مخصص الذمم المشكوك في تحصيلها بمبلغ 1,760,969 دولار أمريكي كما في 31 كانون الأول 2016.</p> | <p>قمنا باتباع الإجراءات التالية لتقييم معقولية تقدير الإدارة لمخصص تدني الذمم التجارية:</p> <ul style="list-style-type: none"> تقييم منهجية الإدارة المتبعة لتحديد قيمة المخصص، تقييم الإقتراضات الرئيسية المتبعة بالإستناد إلى فهمنا للمجموعة وقطاع عملها، فحص عينة من العملاء المصنفين من قبل الإدارة كمتعثرين لتقييم معقولية تصنيفهم، فحص بعض إجراءات وأنظمة الضبط والرقابة الداخلية ذات العلاقة المتبعة من قبل الإدارة، فحص إجراءات الإدارة المتبعة لتحديد مبلغ المخصص كما في 31 كانون الأول 2016. |

المعلومات الأخرى

إن الإدارة مسؤولة عن المعلومات الأخرى. تتضمن المعلومات الأخرى جميع المعلومات الواردة في التقرير السنوي للمجموعة للعام 2016 باستثناء البيانات المالية الموحدة وتقرير مدقق الحسابات. والتي تم تزويدنا بها حتى تاريخ تقريرنا.

إن رأينا حول البيانات المالية الموحدة لا يغطي المعلومات الأخرى، ونحن لا ولن نبدي أي استنتاج توكيدي حولها.

في سياق تدقيقنا للبيانات المالية الموحدة، تتمثل مسؤوليتنا في قراءة المعلومات الأخرى، ومن خلال ذلك، تحديد ما إذا كانت المعلومات الأخرى غير متوافقة جوهرياً مع البيانات المالية الموحدة أو مع المعرفة التي حصلنا عليها أثناء عملية التدقيق أو تبدو بأنها تحتوي أخطاء جوهرياً.

عندما نطلع على المعلومات الأخرى التي لم يتم تزويدنا بها بعد وفي حال استنتجنا وجود أخطاء جوهرياً فإنه يتوجب علينا الإبلاغ عن ذلك لأولئك المكلفين بالحوكمة.

تقرير مدقق الحسابات المستقل إلى مساهمي شركة القدس للمستحضرات الطبية المساهمة العامة المحدودة (بتبع)

مسؤوليات الإدارة وأولئك المكلفين بالحوكمة عن البيانات المالية الموحدة

إن الإدارة مسؤولة عن إعداد البيانات المالية الموحدة وعرضها بصورة عادلة وفقاً للمعايير الدولية للتقارير المالية ووفقاً للقوانين سارية المفعول في فلسطين، إضافة إلى توفير نظام رقابة داخلي تراه الإدارة ضرورياً لغرض إعداد بيانات مالية موحدة تخلو من الأخطاء الجوهرية، سواء كانت ناتجة عن احتيال أو خطأ.

عند إعداد البيانات المالية الموحدة، تكون الإدارة مسؤولة عن تقييم قدرة المجموعة على الاستمرار كمنشأة مستمرة والإفصاح، حيثما تتطلب الأمر، عن الأمور المتعلقة بالاستمرارية واستخدام الأساس المحاسبي للمنشأة المستمرة إلا إذا كانت الإدارة تنوي تصفية المجموعة أو وقف عملياتها، أو ليس لديها بديل واقعي سوى القيام بذلك.

إن أولئك المكلفين بالحوكمة مسؤولون عن الإشراف على عملية إعداد التقارير المالية للمجموعة.

مسؤوليات المدقق فيما يخص تدقيق البيانات المالية الموحدة

تتمثل أهدافنا في الحصول على تأكيد معقول فيما إذا كانت البيانات المالية الموحدة ككل تخلو من الأخطاء الجوهرية، سواء كانت ناتجة عن احتيال أو خطأ، وإصدار تقرير المدقق الذي يتضمن رأينا. يعتبر التأكيد المعقول مستوى عالي من التأكيد، لكنه لا يضمن أن تكشف عملية التدقيق، التي تتم وفقاً لمعايير التدقيق الدولية، دائماً عن الأخطاء الجوهرية عند وجودها. يمكن أن تنشأ الأخطاء عن إحتيال أو خطأ، وتعتبر جوهرية إذا كانت منفردة أو مجتمعة تؤثر بشكل معقول على القرارات الاقتصادية التي يتخذها المستخدمون بناءً على هذه البيانات المالية الموحدة.

كجزء من عملية التدقيق التي تتم وفقاً لمعايير التدقيق الدولية، نقوم بممارسة الاجتهاد المهني والحفاظ على الشك المهني في جميع مراحل التدقيق. كذلك فإننا نقوم بما يلي:

- تحديد وتقييم مخاطر الأخطاء الجوهرية في البيانات المالية الموحدة، سواء كانت ناتجة عن احتيال أو خطأ، وتصميم وتنفيذ إجراءات تدقيق تتناسب مع تلك المخاطر، والحصول على أدلة تدقيق كافية ومناسبة لتوفر أساساً لرأينا. يعتبر خطر عدم اكتشاف الأخطاء الجوهرية الناتجة عن إحتيال أعلى من تلك الناتجة عن خطأ، حيث قد ينطوي الإحتيال على تواطؤ أو تزوير أو حذف متعمد أو تحريف أو تجاوز للرقابة الداخلية.
- الحصول على فهم للرقابة الداخلية للمجموعة ذات الصلة بعملية التدقيق بهدف تصميم إجراءات تدقيق مناسبة حسب الظروف، وليس لغرض إبداء رأي حول فعالية الرقابة الداخلية في المجموعة.
- تقييم مدى ملاءمة السياسات المحاسبية المتبعة ومعقولية التقديرات المحاسبية والإفصاحات ذات العلاقة التي قامت بها الإدارة.
- التوصل إلى استنتاج حول مدى ملاءمة استخدام الإدارة للأساس المحاسبي للمنشأة المستمرة، وفي ما إذا كانت هناك شكوك جوهرية، بناءً على أدلة التدقيق التي تم الحصول عليها، متعلقة بأحداث أو ظروف قد تشكل في قدرة المجموعة على الاستمرار كمنشأة مستمرة. إذا استنتجنا وجود شكوك جوهرية، فيتوجب علينا لفت الانتباه في تقرير المدقق إلى الإفصاحات ذات العلاقة في البيانات المالية الموحدة، أو تعديل رأينا إذا كانت تلك الإفصاحات غير كافية. تستند استنتاجاتنا إلى أدلة التدقيق التي حصلنا عليها لغاية تاريخ تقرير المدقق. ولكن يمكن لأحداث أو ظروف مستقبلية أن تؤدي بالمجموعة إلى وقف أعمالها كمنشأة مستمرة.
- تقييم العرض الشامل للبيانات المالية الموحدة وبنيتها ومحتواها، بما في ذلك الإفصاحات، وما إذا كانت البيانات المالية الموحدة تعكس المعاملات والأحداث بطريقة تحقق عرضاً عادلاً.
- الحصول على أدلة تدقيق كافية ومناسبة والمتعلقة بالمعلومات المالية الخاصة بالمنشآت أو أنشطة الاعمال في المجموعة لإبداء رأي حول البيانات المالية الموحدة. نحن مسؤولون عن التوجيه والإشراف والتنفيذ لعملية تدقيق المجموعة، ونبقى وحدنا مسؤولين عن تقريرنا.



تقرير مدقق الحسابات المستقل إلى مساهمي شركة القدس للمستحضرات الطبية المساهمة العامة المحدودة (يتبع)

إننا نتواصل مع أولئك المكلفين بالحوكمة حول عدة أمور، من بينها نطاق وتوقيت التدقيق المخطط لهما وملاحظات التدقيق الهامة، بما في ذلك أي أوجه قصور هامة في الرقابة الداخلية نقوم بتحديدنا خلال عملية التدقيق.

كما نقوم بتزويد أولئك المكلفين بالحوكمة بما يؤكد إمتثالنا للمتطلبات الأخلاقية ذات الصلة بالاستقلالية، وإبلاغهم عن جميع العلاقات والأمور الأخرى التي من المعقول أن يعتقد بأنها تؤثر على استقلاليتنا، والإجراءات الوقائية ذات العلاقة حيثما تتطلب ذلك.

من ضمن الأمور التي تم إبلاغها لأولئك المكلفين بالحوكمة، نقوم بتحديد الأمور الأكثر أهمية في تدقيق البيانات المالية الموحدة للفترة الحالية والتي تمثل أمور التدقيق الهامة. كما نقوم بذكر هذه الأمور في تقرير المدقق، ما لم تحظر القوانين أو الأنظمة الإفصاح العلني عن هذه الأمور، أو عندما نحدد في حالات نادرة جداً أنه لا ينبغي الإفصاح عن هذه المسائل ضمن تقريرنا لأنه من المعقول التوقع أن تفوق الآثار السلبية لذلك منافع المصلحة العامة المتحققة عن ذلك الإفصاح.

عن برايس ووترهاوس كوبرز فلسطين المحدودة



رخصة رقم 2003/115
رام الله، فلسطين

29 آذار 2017

| كما في 31 كانون الأول | | إيضاح | |
|-----------------------|-------------------|-------|--|
| 2015 | 2016 | | |
| | | | الموجودات |
| | | | موجودات غير متداولة |
| 20,624,103 | 20,099,586 | 4 | ممتلكات وألات ومعدات |
| - | 207,657 | 5 | موجودات غير ملموسة مطورة داخليا |
| 655,959 | 663,266 | 6 | استثمار في شركة حليفة |
| 293,490 | 297,683 | 7 | استثمارات عقارية |
| 371,800 | 380,952 | 8 | موجودات مالية متوفرة للبيع |
| 130,232 | 132,092 | 9 | موجودات ضريبية مؤجلة |
| 22,075,584 | 21,781,236 | | مجموع الموجودات غير المتداولة |
| | | | موجودات متداولة |
| 8,800,860 | 9,750,362 | 10 | بضاعة |
| 16,186,418 | 17,011,058 | 11 | ذمم مدينة |
| 2,439,562 | 2,583,265 | 12 | موجودات متداولة أخرى |
| 12,686 | 13,849 | 13 | موجودات مالية للمتاجرة |
| 1,677,122 | 1,830,247 | 14 | النقد والتقد المعادل |
| 29,116,648 | 31,188,781 | | مجموع الموجودات المتداولة |
| 51,192,232 | 52,970,017 | | مجموع الموجودات |
| | | | حقوق الملكية والمطلوبات |
| | | | حقوق الملكية |
| 17,060,000 | 18,000,000 | 1 | رأس المال المدفوع |
| 2,779,138 | 3,719,138 | | علاوة إصدار |
| 4,437,729 | 4,815,708 | 16 | إحتياطي إجباري |
| 1,367,966 | 1,367,966 | 16 | إحتياطي إختياري |
| 3,749,965 | 3,759,117 | 17 | فائض إعادة التقييم والتغير المتراكم في القيمة العادلة |
| (814,403) | (272,154) | | فروقات ترجمة عملات أجنبية |
| 6,980,832 | 8,343,482 | | أرباح مدورة |
| 35,561,227 | 39,733,257 | | حق ملكية حملة الأسهم العائد لمساهمي الشركة الأم |
| 647,664 | 526,771 | | حقوق جهات غير مسيطرة |
| 36,208,891 | 40,260,028 | | صافي حقوق الملكية |
| | | | المطلوبات |
| | | | مطلوبات غير متداولة |
| 3,171,551 | 1,325,276 | 18 | قروض طويلة الأجل |
| 2,570,026 | 2,804,440 | 19 | مخصص تعويض نهاية الخدمة |
| 5,741,577 | 4,129,716 | | مجموع المطلوبات الغير متداولة |
| | | | مطلوبات متداولة |
| 4,189,364 | 3,756,032 | 20 | ذمم دائنة |
| 2,219,801 | 1,967,333 | 18 | التسييلات الإئتمانية والجزء المتداول من القروض طويلة الأجل |
| 270,206 | 120,069 | 21 | مخصص ضريبية الدخل |
| 2,562,393 | 2,736,839 | 22 | مطلوبات متداولة أخرى |
| 9,241,764 | 8,580,273 | | مجموع المطلوبات المتداولة |
| 14,983,341 | 12,709,989 | | مجموع المطلوبات |
| 51,192,232 | 52,970,017 | | مجموع حقوق الملكية والمطلوبات |

- إن الإيضاحات المرفقة للبيانات المالية الموحدة على الصفحات من 11 إلى 35 تشكل جزءاً لا يتجزأ منها.

- تم اعتماد البيانات المالية الموحدة على الصفحات من 6 إلى 35 والموافقة على إصدارها من قبل مجلس الإدارة بتاريخ 29 آذار 2017 وقد تم التوقيع بالإبانة عنهم.

السيد عبد الرحيم خالد
المدير المالي

السيد رامي قطب
رئيس مجلس الإدارة

السيد محمد المسروجي
رئيس مجلس الإدارة

| للسنة المنتهية في 31 كانون الأول | | إيضاح | |
|----------------------------------|-------------------|-------|--|
| 2015 | 2016 | | |
| 28,687,247 | 28,601,050 | 23 | المبيعات |
| (2,849,386) | (2,995,516) | 23 | عمولات وكلاء وخصم على المبيعات ومرتجعات |
| 25,837,861 | 25,605,534 | | صافي المبيعات |
| (13,063,994) | (12,978,062) | 24 | تكلفة المبيعات |
| 12,773,867 | 12,627,472 | | مجمل الربح |
| (4,809,573) | (4,488,871) | 25 | مصاريف بيع وتسويق |
| (2,991,148) | (2,624,989) | 26 | مصاريف إدارية وعامة |
| (889,086) | (585,073) | 27 | مصاريف البحث والتطوير |
| (299,497) | (273,351) | | مصاريف بضاعة تالفة |
| (117,129) | (235,009) | 10 | مخصص بضاعة تالفة ومتقادمة |
| (191,028) | (236,950) | 11 | مخصص ذمم مشكوك في تحصيلها |
| 3,476,406 | 4,183,229 | | |
| (1,060,320) | (753,898) | 28 | مصاريف المشاريع |
| 155,250 | 7,307 | 6 | حصة الشركة من نتائج أعمال الشركة الحليفة |
| (212,666) | (171,879) | 29 | مصاريف تمويل |
| (31,529) | (34,751) | 30 | إيرادات ومصاريف أخرى |
| 2,327,141 | 3,230,008 | | ربح السنة قبل ضريبة الدخل |
| (102,855) | (179,049) | 21 | مصروف ضريبة الدخل |
| 2,224,286 | 3,050,959 | | ربح السنة |
| 2,323,431 | 3,105,429 | | ويعود إلى: |
| (99,145) | (54,470) | | مساهمي الشركة الأم |
| 2,224,286 | 3,050,959 | | جهات غير مسيطرة |
| 0.136 | 0.176 | 31 | الحصة الأساسية والمخفضة للسهم من ربح السنة العائد إلى مساهمي الشركة الأم |

- إن الإيضاحات المرفقة للبيانات المالية الموحدة على الصفحات من 11 إلى 35 تشكل جزءاً لا يتجزأ منها.

| للسنة المنتهية في 31 كانون الأول | |
|----------------------------------|-----------|
| 2015 | 2016 |
| 2,224,286 | 3,050,959 |
| 355,356 | 9,152 |
| (165,925) | 475,826 |
| 189,431 | 484,978 |
| 2,413,717 | 3,535,937 |
| 2,604,374 | 3,656,830 |
| (190,657) | (120,893) |
| 2,413,717 | 3,535,937 |

ربح السنة
بنود الدخل الشامل الأخرى
بنود سيتم إعادة تصنيفها الى بيان الدخل الموحد في فترات لاحقة:
فائض إعادة التقييم والتغير المتراكم في القيمة العادلة
فروقات ترجمة عملات أجنبية
مجموع بنود الدخل الشامل الأخرى
صافي الدخل الشامل الموحد للسنة

ويعود إلى:
مساهمي الشركة الأم
حقوق جهات غير مسيطرة

- إن الإيضاحات المرفقة للبيانات المالية الموحدة على الصفحات من 11 إلى 35 تشكل جزءاً لا يتجزأ منها.

شركة القدس للمستحضرات الطبية المساهمة العامة المحدودة
بيان التغيرات في حقوق الملكية الموحد
(جميع المبالغ بالدولار الأمريكي)

| حقوق ملكية حملة الأسهم العائد لمساهمي الشركة الأم | | | | | | | | | |
|---|----------------------|-------------|--------------|---------------------------|---|-----------------|----------------|-------------|-------------------|
| مجموع حقوق الملكية | حقوق جهات غير مسيطرة | المجموع | أرباح مدوّرة | فروقات ترجمة عملات أجنبية | فائض إعادة التقييم والتغير المتراكم في القيمة العادلة | احتياطي اختياري | احتياطي إجباري | علاوة إصدار | رأس المال المدفوع |
| 34,577,217 | 426,164 | 34,151,053 | 6,184,972 | (739,990) | 3,394,609 | 1,367,966 | 4,104,358 | 2,779,138 | 17,060,000 |
| 2,224,286 | (99,145) | 2,323,431 | 2,323,431 | - | - | - | - | - | - |
| 189,431 | (91,512) | 280,943 | - | (74,413) | 355,356 | - | - | - | - |
| 2,413,717 | (190,657) | 2,604,374 | 2,323,431 | (74,413) | 355,356 | - | - | - | - |
| - | - | - | (333,371) | - | - | - | 333,371 | - | - |
| (1,194,200) | - | (1,194,200) | (1,194,200) | - | - | - | - | - | - |
| 412,157 | 412,157 | - | - | - | - | - | - | - | - |
| 36,208,891 | 647,664 | 35,561,227 | 6,980,832 | (814,403) | 3,749,965 | 1,367,966 | 4,437,729 | 2,779,138 | 17,060,000 |
| 36,208,891 | 647,664 | 35,561,227 | 6,980,832 | (814,403) | 3,749,965 | 1,367,966 | 4,437,729 | 2,779,138 | 17,060,000 |
| 3,050,959 | (54,470) | 3,105,429 | 3,105,429 | - | - | - | - | - | - |
| 484,978 | (66,423) | 551,401 | - | 542,249 | 9,152 | - | - | - | - |
| 3,535,937 | (120,893) | 3,656,830 | 3,105,429 | 542,249 | 9,152 | - | - | - | - |
| 1,880,000 | - | 1,880,000 | - | - | - | - | - | 940,000 | 940,000 |
| (1,364,800) | - | (1,364,800) | (377,979) | - | - | - | 377,979 | - | - |
| 40,260,028 | 526,771 | 39,733,257 | 8,343,482 | (272,154) | 3,759,117 | 1,367,966 | 4,815,708 | 3,719,138 | 18,000,000 |

- إن الإيضاحات المرفقة للبيانات المالية الموحدة على الصفحات من 11 إلى 35 تشكل جزءاً لا يتجزأ منها.

| السنة المنتهية في 31 كانون الأول | | إيضاح | |
|----------------------------------|--------------------|-------|---|
| 2015 | 2016 | | |
| 2,327,141 | 3,230,008 | | أنشطة التشغيل |
| | | | ربح السنة قبل ضريبة الدخل |
| | | | تعديلات: |
| 1,762 | (1,163) | 30 | (ربح) خسارة تقييم الموجودات المالية للمتاجرة |
| 1,340,571 | 1,299,080 | 4 | استهلاكات |
| (155,250) | (7,307) | 6 | حصة الشركة من نتائج أعمال الشركة الحليفة |
| 361,843 | 361,742 | 19 | مخصص تعويض نهاية الخدمة |
| 191,028 | 236,950 | 11 | مخصص ذمم مشكوك في تحصيلها |
| 117,129 | 235,009 | 10 | مخصص بضاعة تالفة ومتقادمة |
| 365,605 | 250,904 | 28,29 | مصاريق تمويل |
| (13,000) | (389) | 30 | عوائد الاستثمارات |
| 115 | - | 30 | خسائر بيع موجودات مالية للمتاجرة |
| (19,354) | (6,257) | 30 | أرباح بيع ممتلكات وآلات ومعدات |
| 4,517,590 | 5,598,577 | | |
| | | | التغيرات في رأس المال العامل: |
| (288,217) | (1,037,312) | 11 | ذمم مدينة |
| 498,326 | (1,184,152) | 10 | بضاعة |
| 302,034 | (143,703) | 12 | موجودات متداولة أخرى |
| (1,132,634) | (433,332) | 20 | ذمم دائنة |
| (1,237,252) | 174,446 | 22 | مطلوبات متداولة أخرى |
| (3,214) | (1,860) | 9 | موجودات ضريبة مؤجلة |
| (629,048) | (325,969) | 21 | دفعات ضريبة دخل |
| (179,302) | (163,137) | 19 | دفعات تعويض نهاية الخدمة |
| 1,848,283 | 2,483,558 | | صافي النقد الناتج من أنشطة التشغيل |
| | | | أنشطة الاستثمار |
| (1,679,904) | (699,065) | 4 | شراء ممتلكات وآلات ومعدات |
| - | (207,657) | 5 | إضافات على موجودات غير ملموسة مطورة داخلياً |
| 4,062 | - | | العائد من بيع موجودات مالية للمتاجرة |
| 13,000 | 389 | 30 | عوائد الاستثمارات المقبوضة |
| 25,938 | 9,114 | | العائد من بيع ممتلكات وآلات ومعدات |
| (1,636,904) | (897,219) | | صافي النقد المستخدم في أنشطة الاستثمار |
| | | | أنشطة التمويل |
| (1,059,779) | (1,314,734) | 15 | توزيعات أرباح نقدية |
| - | 1,880,000 | 1 | زيادة رأس المال |
| 2,086,778 | 395,207 | 18 | التسهيلات الإئتمانية والقروض طويلة الأجل |
| (2,843,760) | (2,493,950) | 18 | تسديدات تسهيلات إئتمانية وقروض طويلة الأجل |
| (1,237,200) | - | | شراء حصص إضافية في شركة تابعة |
| (365,605) | (250,904) | 28,29 | مصاريق تمويل مدفوعة |
| (3,419,566) | (1,784,381) | | صافي النقد المستخدم في أنشطة التمويل |
| | | | النقص في النقد والنقد المعادل |
| (3,208,187) | (198,042) | | فروقات ترجمة عملات أجنبية |
| 1,995,386 | 351,167 | | النقد والنقد المعادل في بداية السنة |
| 2,889,923 | 1,677,122 | | النقد والنقد المعادل في نهاية السنة |
| 1,677,122 | 1,830,247 | 14 | |

- إن الإيضاحات المرفقة للبيانات المالية الموحدة على الصفحات من 11 إلى 35 تشكل جزءاً لا يتجزأ منها.

الإيضاحات للبيانات المالية الموحدة
(جميع المبالغ بالدولار الأمريكي)

إيضاح (1) عام

تأسست شركة القدس للمستحضرات الطبية المساهمة العامة المحدودة (الشركة) بموجب قانون الشركات رقم 12 لسنة 1964 وسجلت كشركة مساهمة عامة تحت رقم 562600197 بتاريخ 1 نيسان 1978. يتم تداول أسهم الشركة في سوق فلسطين للأوراق المالية وتمارس الشركة نشاطها من خلال مركزها الرئيسي بمدينة البيرة. قامت الشركة خلال الفترة منذ التأسيس وحتى 30 حزيران 2013 بزيادة رأسمال الشركة المصرح والمكتتب به والمدفوع على مراحل ليصبح 17,060,000 دولار موزعاً على 17,060,000 سهم بواقع دولار واحد لكل سهم.

قررت الهيئة العامة غير العادية في اجتماعها المنعقد بتاريخ 24 نيسان 2013 زيادة رأس مال الشركة المصرح به إلى 18,000,000 سهم بقيمة اسمية دولار أمريكي واحد للسهم. تم خلال عام 2016 زيادة رأسمال الشركة المدفوع عن طريق اكتتاب خاص ليصبح 18,000,000 دولار أمريكي وفقاً لتعليمات هيئة سوق رأس المال الفلسطينية بموجب قرارها رقم PCMA/DIWAN5848/2016 ليصبح عدد الأسهم المصرح والمكتتب والمدفوع 18,000,000 سهم بواقع دولار واحد لكل سهم. من الغايات الأساسية للشركة هي إقامة مصانع لإنتاج المستحضرات الطبية والكيميائية والتجارة العامة والاستيراد والتصدير والمساهمة في الاستثمارات المحلية والخارجية.

إيضاح (2) البيانات المالية الموحدة

تشمل البيانات المالية الموحدة البيانات المالية لشركة القدس للمستحضرات الطبية وشركاتها التابعة التالية كما في 31 كانون الأول 2016. تم توحيد البيانات المالية للشركة وشركاتها التابعة على أساس تجميع كل بند من موجودات ومطلوبات ونتائج أعمال الشركة مع بنود موجودات ومطلوبات ونتائج أعمال الشركات التابعة، بعد استبعاد كافة أرصدة الحسابات الجارية والمعاملات فيما بين الشركة والشركات التابعة.

لقد كانت نسبة ملكية الشركة المباشرة وغير المباشرة في حقوق ملكية شركاتها التابعة كما في 31 كانون الأول 2016 و 2015 على النحو التالي:

| اسم الشركة | بلد التأسيس | نسبة الملكية % | | رأس المال دولار أمريكي | |
|-----------------|-------------|----------------|-------|---------------------------|-----------|
| | | 2015 | 2016 | 2015 | 2016 |
| شركة نهر الأردن | الأردن | 97.33 | 97.33 | 7,052,186 | 7,052,186 |
| شركة القدس فارم | الجزائر | 100 | 100 | 1,078,138 | 1,078,138 |
| شركة سوبرديم | الجزائر | 83 | 83 | 5,940,000 | 5,940,000 |
| شركة دار القلم | فلسطين | 55 | 55 | 110,000 | 110,000 |

إيضاح (3) أسس الإعداد والسياسات المحاسبية

أسس إعداد البيانات المالية الموحدة

تم إعداد البيانات المالية الموحدة وفقاً لمبدأ الكلفة التاريخية بإستثناء قياس الموجودات المالية المتوفرة للبيع والموجودات المالية للمتاجرة والأراضي بالقيمة العادلة في تاريخ البيانات المالية الموحدة. تم إعداد البيانات المالية الموحدة بالدولار الأمريكي. تم إعداد البيانات المالية الموحدة للشركة وشركاتها التابعة وفقاً لمعايير التقارير المالية الدولية كما أصدرها مجلس معايير المحاسبة الدولية.

أسس توحيد البيانات المالية

تشمل البيانات المالية الموحدة البيانات المالية للشركة وشركاتها التابعة كما في 31 كانون الأول 2016. تتحقق السيطرة عند امتلاك الشركة للحق، أو تكون معرضة، لعوائد متغيرة ناتجة عن استثمارها بالشركات المستثمر بها ويكون للشركة أيضاً القدرة على التأثير على هذه العوائد من خلال نفوذها في هذه الشركات.

يبدأ توحيد البيانات المالية للشركات التابعة عند حصول الشركة على السيطرة ويتوقف التوحيد عند فقدانها للسيطرة على الشركات التابعة. يتم إضافة الموجودات والمطلوبات والدخل والمصاريف للشركات التابعة التي تم الاستحواذ عليها أو التي تم التخلص منها خلال السنة في البيانات المالية الموحدة من تاريخ الحصول على السيطرة وحتى تاريخ فقدانها. يتم تسجيل أثر التغيير في نسبة الملكية في الشركة التابعة (دون فقدان السيطرة عليها) كمعاملات بين المالكين.

تم استبعاد كافة الأرصدة والمعاملات والأرباح والخسائر غير المتحققة الناتجة عن المعاملات بين الشركة والشركات التابعة لها وتوزيعات الأرباح بالكامل.

الإيضاحات للبيانات المالية الموحدة
(جميع المبالغ بالدولار الأمريكي)

يتم قيد حصة حقوق الجهات غير المسيطرة من الخسائر حتى لو كان هنالك عجزاً في رصيد حقوق الجهات غير المسيطرة.
في حال فقدان الشركة السيطرة على الشركات التابعة يتم ما يلي:

- إستبعاد موجودات ومطلوبات الشركة التابعة (بما فيها الشهرة)
- إستبعاد القيمة الدفترية لحقوق الجهات غير المسيطرة
- إستبعاد فروقات ترجمة العملات الأجنبية المقيدة في حقوق الملكية
- قيد القيمة العادلة للمقابل المالي الذي تم الحصول عليه
- قيد أي استثمار متبقي بالقيمة العادلة
- قيد الفائض أو العجز في بيان الدخل الموحد
- تصنيف حصة الشركة الأم في المكونات المقيدة سابقاً في بنود الدخل الشامل الأخرى كريح أو خسارة في بيان الدخل الموحد كما هو مناسب.

التغييرات في السياسات المحاسبية

إن السياسات المحاسبية المتبعة في إعداد هذه البيانات المالية الموحدة متماثلة مع السياسات المحاسبية التي تم اتباعها في إعداد آخر بيانات مالية موحدة للشركة للسنة المنتهية في 31 كانون الأول 2015 باستثناء تطبيق المعايير الجديدة والتعديلات على المعايير الحالية كما هو مذكور أدناه.
(أ) المعايير والتفسيرات الجديدة والمعدلة التي صدرت والتي تم تطبيقها من قبل الشركة لأول مرة والنافذة التطبيق في السنة المالية التي تبدأ في أول كانون الثاني 2016. لم يكن لتطبيق هذه المعايير تأثير جوهري على البيانات المالية الموحدة للشركة:

- تعديلات معيار المحاسبة الدولي رقم (16) "الممتلكات والمصانع والمعدات" ومعيار المحاسبة الدولي (38) "الأصول غير الملموسة" التي توضح الطرق المقبولة لاحتساب الاستهلاك والإطفاء.
- تعديلات على معيار المحاسبة الدولي رقم (34) "التقارير المالية المرحلية" حول الإفصاحات في البيانات المالية الموحدة.
- تعديلات معيار المحاسبة الدولي رقم (19) "منافع الموظفين" التي تتطلب استخدام سعر الخصم للعملة التي ستسد في التزامات الخطط محددة المنافع.
- تعديلات معيار المحاسبة الدولي رقم (27) "البيانات المالية المنفصلة" والتي تعيد خيار استخدام طريقة حقوق الملكية في البيانات المالية المنفصلة، للاستثمارات في الشركات التابعة والمشاريع المشتركة والشركات الحليفة.
- تعديلات معيار المحاسبة الدولي رقم (1) "عرض البيانات المالية" والتي توضح بعض متطلبات عرض البيانات المالية والإفصاح عن السياسات المحاسبية.
- تعديلات معيار التقارير المالية الدولي رقم (7) "الأدوات المالية: الإفصاحات" والتي تتطلب الإفصاح عن عقود الخدمة المستمرة بعد بيع الموجودات المالية والإفصاح عن النقص بين الموجودات المالية والمطلوبات المالية والغير مذكورة في معيار المحاسبة الدولي رقم (34) "التقارير المالية المرحلية".
- تعديلات معيار التقارير المالية الدولي رقم (11) "الترتيبات المشتركة" والتي توفر توجيهات محددة لمحاسبة الاستحواذ على حصة في ترتيبات الأعمال المشتركة.
- تعديلات معيار التقارير المالية الدولي رقم (10) "البيانات المالية الموحدة" ومعيار المحاسبة الدولي رقم (28) "المنشآت الزميلة والمشاريع المشتركة" التي توضح الاستثناء في تطبيق توحيد البيانات المالية للشركات الاستثمارية وشركاتها التابعة.

(ب) المعايير والتفسيرات الجديدة غير الملزمة للسنة المالية التي تبدأ في أول كانون الثاني 2016. لم يتم تطبيق هذه المعايير مبراً من قبل الشركة:

- معيار التقارير المالية الدولي رقم (9) "الأدوات المالية" والنافذ تطبيقه في أول كانون الثاني 2018. يتناول تصنيف وقياس والاعتراف بالموجودات والمطلوبات المالية ويدخل قواعد جديدة لمحاسبة التحوط، كما أدخل المعيار نموذج الإنخفاض الجديد للإعتراف بمخصصات إنخفاض القيمة، يجب أن يطبق المعيار للسنوات المالية التي تبدأ في أو بعد الأول من كانون الثاني 2018.
- معيار التقارير المالية الدولي رقم (15) "الإيراد من العقود مع العملاء"، والنافذ تطبيقه في أول كانون الثاني 2018. وسوف يحل هذا المعيار محل معيار المحاسبة الدولي رقم (18) والذي يغطي عقود السلع والخدمات ومعيار المحاسبة الدولي رقم (11) الذي يغطي عقود البناء. بناءً على المعيار الجديد يتم الاعتراف بالإيرادات عند نقل السيطرة على السلعة أو الخدمة للعميل - وبالتالي فإن فكرة السيطرة تحل محل فكرة المخاطر والعائد.
- معيار التقارير المالية الدولي رقم (16) "عقود الإيجار"، والنافذ تطبيقه في أول كانون الثاني 2019. وسوف يحل هذا المعيار محل معيار المحاسبة الدولي رقم (17) "عقود الإيجار". يتطلب المعيار الجديد أن يسجل المستأجر التزامات التأجير المستقبلية لكافة عقود التأجير بما فيها "حق استخدام الأصل".
- تعديلات معيار المحاسبة الدولي رقم (12) "ضرائب الدخل"، والنافذ تطبيقه في أول كانون الثاني 2017. توضح التعديلات القياس والمحاسبة للموجودات الضريبية المؤجلة.

الإيضاحات للبيانات المالية الموحدة (جميع المبالغ بالدولار الأمريكي)

- تعديلات معيار المحاسبة الدولي رقم (7) تبيان التدفقات النقدية، والنافذ تطبيقها في أول كانون الثاني 2017. تتطلب التعديلات إفساحات إضافية حول التغييرات في المطلوبات الناتجة عن أنشطة التمويل.

الأسس والتقديرات

إن إعداد البيانات المالية الموحدة وفقاً لمعايير التقارير المالية الدولية يتطلب استخدام عدة تقديرات وإفتراسات محاسبية تؤثر على مبالغ الإيرادات والمصاريف والموجودات والمطلوبات وعرض الإلتزامات المحتملة كما في تاريخ البيانات المالية الموحدة. نظراً لاستخدام هذه التقديرات والإفتراسات، قد تختلف النتائج الفعلية عن التقديرات، وقد يستدعي ذلك تعديل القيم الدفترية للموجودات أو المطلوبات في المستقبل.

فيما يلي تفاصيل الإجتهاادات الجوهرية التي قامت بها الشركة:

تدني قيمة المخزون

تقوم إدارة الشركة بتقدير صافي قيمة المخزون المتوقع تحقيقها في تاريخ البيانات المالية الموحدة بناءً على الخبرات السابقة، ويتم تخفيض القيمة الدفترية للمخزون، إن لزم الأمر.

مخصص الذمم المشكوك في تحصيلها

تقدم الشركة خدماتها لقاعدة من عملائها ضمن شروط تسهيلات معينة. عندما يتوفر لدى إدارة الشركة أدلة موضوعية بأن بعض هذه الديون لن يتم تحصيلها، فإن إدارة الشركة تستخدم تقديرات معينة، بناءً على خبرات سابقة، لتحديد مبالغ الديون المشكوك في تحصيلها.

الأعمار الإنتاجية للممتلكات والآلات والمعدات

تقوم الإدارة بإعادة تقدير الأعمار الإنتاجية للممتلكات والآلات والمعدات بشكل دوري لغايات احتساب الاستهلاكات السنوية اعتماداً على الحالة العامة لتلك الموجودات وتقديرات الأعمار الإنتاجية المتوقعة في المستقبل، ويتم أخذ خسارة التدني (إن وجدت) إلى بيان الدخل الموحد.

مخصص ضريبة الدخل

تستخدم إدارة الشركة تقديرات معينة لتحديد مخصص ضريبة الدخل. تعتقد إدارة الشركة بأن هذه التقديرات والإفتراسات معقولة.

القيمة العادلة للأدوات المالية

عندما لا يمكن الحصول على القيمة العادلة للموجودات والمطلوبات المالية الظاهرة في بيان المركز المالي الموحد من الأسواق النشطة، يتم استخدام تقنيات تقييم مثل نموذج خصم التدفقات النقدية. إن المدخلات المستخدمة في هذه النماذج تكون مأخوذة من الأسواق حيثما كان ذلك ممكناً، يتم الاعتماد على درجة من التقديرات والأحكام للوصول إلى القيمة العادلة. إن هذه التقديرات تشمل تأثير عوامل على المدخلات المستخدمة، مثل مخاطر السيولة ومخاطر الائتمان والتقلبات الأخرى. إن التغير في الإفتراسات حول هذه العوامل يمكن أن يؤثر على القيمة العادلة للأدوات المالية.

تدني في قيمة الاستثمارات

تعتبر الشركة الاستثمارات المصنفة كموجودات مالية متوفرة للبيع كاستثمارات متدنية القيمة عند وجود تدني جوهري ومستمر في القيمة العادلة إلى أقل من الكلفة أو عند وجود أدلة موضوعية أخرى على التدني.

تدني الاستثمارات العقارية التي تظهر بالكلفة

تقوم إدارة الشركة بمراجعة دورية للإستثمارات العقارية التي تظهر بالكلفة لتقدير أي تدني في قيمتها ويتم أخذ هذا التدني في بيان الدخل الموحد للسنة.

ملخص لأهم السياسات المحاسبية

تحقق الإيرادات

يتم إثبات الإيرادات عندما يصبح من المرجح تدفق المنافع الاقتصادية على الشركة وتوفر إمكانية قياس مبالغ الإيرادات بموثوقية بغض النظر عن تاريخ استلام الدفعات. يقاس الإيراد بالقيمة العادلة للمبالغ. كذلك يجب توفر الشروط الخاصة التالية قبل إثبات الإيرادات:

إيرادات المبيعات

تتحقق إيرادات المبيعات عند انتقال المخاطر الهامة ومنافع الملكية للمشتري.

الإيضاحات للبيانات المالية الموحدة

(جميع المبالغ بالدولار الأمريكي)

إيرادات أرباح الأسهم

تتحقق أرباح أو خسائر تداول الاستثمارات في الموجودات المالية عند إتمام عملية التداول، ويتم الاعتراف بأرباح توزيعات الأسهم من الشركات المستثمر بها عند نشوء حق إستلامها.

تحقق المصاريف

يتم تحقق المصاريف عند حدوثها وفقاً لمبدأ الاستحقاق.

مصاريف التمويل

تتم رسمة مصاريف التمويل ذات العلاقة المباشرة بشراء أو إنشاء أو إنتاج أصول تحتاج لفترة زمنية لتصبح جاهزة للاستعمال أو البيع كجزء من تكلفة هذه الأصول. يتم قيد جميع مصاريف التمويل الأخرى كمصاريف عند حدوثها. تتكون مصاريف التمويل من الفوائد والتكاليف الأخرى التي تتكبدها الشركة للحصول على التمويل.

مصاريف البحث والتطوير

يتم تسجيل مصاريف البحث والتطوير في بيان الدخل الموحد، ويتم رسمة مصاريف التطوير عند تيقن إدارة الشركة من المنافع المستقبلية لمرحلة التطوير.

تدني قيمة الموجودات المالية

يتم إجراء تقييم في تاريخ البيانات المالية الموحدة لتحديد ما إذا كان هناك دليل موضوعي يثبت تدني موجودات مالية محددة. إذا وجد مثل هذا الدليل، فإنه يتم إثبات أية خسارة تدني ضمن بيان الدخل الموحد.

- أدوات الملكية المصنفة كموجودات مالية متوفرة للبيع: يتضمن الدليل الموضوعي انخفاض القيمة الجوهرية أو طويل الأمد. يتم قياس جوهرية الإنخفاض بالرجوع إلى الكلفة الأصلية للاستثمار، ويتم قياس طول أمد الانخفاض بالرجوع إلى الفترة التي انخفضت خلالها القيمة العادلة عن القيمة الأصلية. يمثل التدني الفرق بين الكلفة الأصلية والقيمة العادلة، بعد تنزيل أية خسارة تدني معترف بها سابقاً ضمن بيان الدخل الموحد. لا يتم عكس خسائر التدني المقيدة سابقاً على أدوات الملكية من خلال بيان الدخل الموحد، وإنما يتم قيد الإرتفاع في القيمة العادلة على الموجودات المالية التي تم قيد التدني في قيمتها سابقاً من خلال بيان الدخل الشامل الموحد.
- أدوات الملكية المصنفة كموجودات مالية للمتاجرة من خلال بيان الدخل: يمثل الفرق بين القيمة المثبتة في السجلات والقيمة العادلة، بعد تنزيل أي خسائر تدني معترف بها سابقاً في بيان الدخل الموحد.

قروض طويلة الأجل

يتم قيد القروض طويلة الأجل مبدئياً بالقيمة العادلة بعد تنزيل أية تكاليف مباشرة. ويعاد لاحقاً تقييمها بالكلفة المطفأة باستخدام طريقة العائد الفعلي. تظهر الأرباح أو الخسائر الناتجة عن تخلي الجهة المقرضة عن القروض طويلة الأجل في بيان الدخل الموحد.

يتم احتساب الكلفة المطفأة بعد الأخذ بعين الاعتبار أي خصم أو علاوة على الشراء والرسوم والمصاريف الأخرى التي تشكل جزءاً من العائد الفعلي. يتم قيد الإطفاء الناتج عن استخدام طريقة العائد الفعلي ضمن بيان الدخل الموحد.

الاستثمارات العقارية

تظهر الاستثمارات العقارية بالكلفة بعد تنزيل أية خسائر تدني متراكمة في القيمة الدفترية. يتم دراسة تدني القيمة الدفترية للاستثمارات العقارية عند وجود أحداث وتغيرات في الظروف تشير إلى عدم توافر إمكانية استرداد قيمتها الدفترية. عند وجود مثل هذه الأدلة وعندما تزيد القيمة الدفترية عن القيمة المتوقع استردادها، يتم تخفيض القيمة الدفترية للقيمة المتوقع استردادها.

يتم استبعاد الاستثمارات العقارية عند التوقف عن استخدامها وعدم وجود أي منافع اقتصادية مستقبلية متوقعة نتيجة بيعها. يتم قيد الفرق بين العائد من استبعاد الأصل والقيمة الدفترية في بيان الدخل الموحد في فترة الاستبعاد.

الإيضاحات للبيانات المالية الموحدة

(جميع المبالغ بالدولار الأمريكي)

موجودات مالية متوفرة للبيع

يتم قيد الموجودات المالية المتوفرة للبيع عند الشراء بالقيمة العادلة مضافاً إليها مصاريف الاقتناء.

يتم قيد عمليات الشراء والبيع العادية للموجودات المالية في تاريخ الصفقة وهو تاريخ الالتزام بشراء أو بيع الموجودات المالية. إن عمليات الشراء والبيع العادية للموجودات المالية هي تلك التي يتم فيها تحويل الموجودات المالية خلال الفترة المحددة وفقاً للقوانين أو وفقاً لما هو متعارف عليه في أنظمة السوق.

إن أدوات الملكية المصنفة كموجودات مالية متوفرة للبيع هي تلك التي لم يتم تصنيفها كموجودات مالية للمتاجرة. لاحقاً للإثبات المبدئي، يُعاد تقييم الموجودات المالية المتوفرة للبيع بالقيمة العادلة ويتم قيد الأرباح أو الخسائر غير المحققة كبنود الدخل الشامل الأخرى في حساب فائض إعادة التقييم والتغير في القيمة العادلة ضمن حقوق الملكية إلى أن:

- يتم التخلي عن هذه الموجودات المالية، وعندها يتم قيد الأرباح أو الخسائر غير المحققة المتراكمة في بيان الدخل الموحد.
- يتم إثبات تدني الموجودات المالية، وعندها يتم قيد الخسائر غير المحققة المتراكمة في بيان الدخل الموحد.

يتم الاعتراف بإيرادات أرباح الأسهم من هذه الإستثمارات في بيان الدخل الموحد عند نشوء الحق لإستلامها.

الموجودات المالية للمتاجرة

يتم تصنيف الموجودات المالية كموجودات مالية للمتاجرة في حال وجود النية لبيع هذه الموجودات في المستقبل القريب. وتقيّد الموجودات المالية للمتاجرة بالقيمة العادلة عند الشراء، ويعاد تقييمها في تاريخ البيانات المالية الموحدة بالقيمة العادلة ويتم قيد أي ربح أو خسارة ناجمة عن التغير في القيمة العادلة لها في بيان الدخل الموحد في نفس فترة حدوث هذا التغير بما فيها التغير في القيمة العادلة الناتجة عن فروقات تحويل بنود الموجودات غير النقدية بالعملات الأجنبية.

توحيد الأعمال وشهرة الشراء

يتم قيد عمليات توحيد الأعمال باستخدام طريقة الاستحواذ. تمثل كلفة الاستحواذ مجموع القيمة العادلة للمقابل المالي المدفوع بتاريخ الاستحواذ وقيمة حقوق الجهات غير المسيطرة في الشركات المستحوذ عليها. عند أي توحيد للأعمال تقوم الشركة بتقييم حصة حقوق الجهات غير المسيطرة في الشركة المستحوذ عليها بالقيمة العادلة أو بنسبة حصة الجهات غير المسيطرة إلى صافي موجودات الشركة المسيطر عليها. يتم الاعتراف بمصاريف الإستحواذ في بيان الدخل الموحد.

تقوم الشركة عند الإستحواذ بتقدير وتصنيف الموجودات والمطلوبات المالية للشركة المستحوذ عليها وفقاً للشروط التعاقدية والظروف الإقتصادية بتاريخ الإستحواذ.

في حال توحيد الأعمال نتيجة الإستحواذ التتريجي، يتم قياس الإستثمار المصنف سابقاً للشركة المستحوذ عليها بالقيمة العادلة في تاريخ الإستحواذ. يتم قيد الفرق بين القيمة العادلة والقيمة الدفترية للإستثمار المصنف سابقاً في بيان الدخل الموحد.

يتم إثبات الشهرة الناتجة عن شراء الشركات التابعة بالكلفة والتي تمثل الزيادة في المقابل المالي الذي تم تحويله عن حصة الشركة في صافي الموجودات والمطلوبات التي تم الحصول عليها من الشركة التابعة. إذا كان المقابل المالي أقل من القيمة العادلة لصافي الموجودات للشركة التابعة، يتم تسجيل الفرق كربح في بيان الدخل الموحد.

لاحقاً للإثبات المبدئي، يتم إثبات الشهرة بالكلفة بعد تنزيل أية خسائر تدن متراكمة. لغرض إجراء دراسة حول وجود تدني في القيمة الدفترية للشهرة، يتم توزيع قيمة الشهرة بتاريخ الشراء على الوحدات، أو مجموعة الوحدات المنتجة للنقد، والمتوقع أن تستفيد من عملية توحيد الأعمال، بغض النظر عن كون الموجودات والمطلوبات الأخرى للشركة قد تم توزيعها على هذه الوحدات أم لا.

الإيضاحات للبيانات المالية الموحدة

(جميع المبالغ بالدولار الأمريكي)

الممتلكات والآلات والمعدات

باستثناء الأراضي التي تظهر بالقيمة العادلة، تظهر الممتلكات والآلات والمعدات بالكلفة بعد تنزيل الإستهلاك المتراكم وخسائر التدهن المتراكمة إن وجدت. تشمل الممتلكات والآلات والمعدات الكلفة المتكبدة لاستبدال أي من مكونات العقارات والمعدات ومصاريف التمويل للمشاريع الإنشائية طويلة الأجل إذا تحققت شروط الاعتراف. يتم إثبات جميع النفقات الأخرى في بيان الدخل الموحد عند تحققها. لا يتم استهلاك الأراضي. يتم احتساب الاستهلاك باستخدام طريقة القسط الثابت وفقاً للعمر الإنتاجي المتوقع كما يلي:

| سنوات | مياني |
|-------|--------------------|
| 25 | معدات وآلات |
| 20-7 | أثاث وأجهزة مكتبية |
| 10 | سيارات |
| 10 | |

يتم استبعاد الممتلكات والآلات والمعدات عند التخلص منها أو عندما لا يعود أي منافع مستقبلية متوقعة من استخدامها أو من التخلص منها.

تتم مراجعة القيم المتبقية للأصول والأعمار الإنتاجية وطرق الاستهلاك في كل سنة مالية ويتم تعديلها في السنوات اللاحقة إن لزم الأمر.

يتم اظهار الأراضي بالقيمة العادلة وفقاً لتقارير مضمنين مستقلين ويتم اجراء تخمين القيمة العادلة للأراضي بشكل دوري كافٍ للتأكد من أن القيمة العادلة لا تختلف جوهرياً عن القيمة الدفترية. يتم قيد الزيادة في القيمة العادلة لهذه الأراضي من خلال حقوق الملكية ويتم قيد الانخفاض، الذي يتجاوز عن أية زيادة سابقة في القيمة العادلة، في بيان الدخل الموحد.

الموجودات غير الملموسة

يتم قيد الموجودات غير الملموسة التي لها عمر زمني محدد بالكلفة ناقص الإطفاء المتراكم.

لا يتم قيد الموجودات غير الملموسة المطورة داخلياً إلا إذا استوفيت كافة الشروط التالية وفقاً للمعيار المحاسبي الدولي رقم 38 "الموجودات غير الملموسة":

- أن يكون لدى الشركة النية والقدرة التقنية والمالية لاستكمال الأصل حتى تتمكن الشركة من الاستفادة منه عن طريق الاستخدام أو البيع.
- أن يكون من المرجح أن ينتج عن الأصل المطور فوائد اقتصادية مستقبلية.
- أن يكون بالإمكان تحديد قيمة الأصل و المصاريف المنفقة عليه بدقة.

يتم إطفاء الموجودات غير الملموسة على مدى أعمارها الإنتاجية المقدرة بطريقة القسط الثابت على مدة خمسة سنوات.

استثمار في شركات حليفة

يتم قيد الإستثمار في الشركات الحليفة باستخدام طريقة حقوق الملكية. الشركات الحليفة هي تلك التي يكون للشركة نفوذاً مؤثراً عليها. وهو القدرة على المشاركة في القرارات المتعلقة بالسياسات المالية والتشغيلية للشركة المستثمر بها وليس التحكم بهذه السياسات.

وفقاً لطريقة حقوق الملكية، يظهر الإستثمار في الشركات الحليفة في بيان المركز المالي الموحد بالكلفة، مضافاً إليه التغيرات اللاحقة في حصة الشركة من صافي موجودات الشركات الحليفة. يتم قيد الشهرة الناتجة عن شراء الشركات الحليفة كجزء من القيمة الدفترية للإستثمارات فيها، حيث لا يتم إطفاء هذه الشهرة أو دراسة التدهن في قيمتها بشكل منفصل.

يتم اظهار حصة الشركة من صافي نتائج أعمال الشركات الحليفة في بيان الدخل الموحد وتقوم الشركة أيضاً بقيد حصتها من التغيرات الناتجة في بيان الدخل الشامل الموحد للشركات الحليفة وإظهارها إن وجدت في بيان التغيرات في حقوق الملكية الموحد.

إن السنة المالية للشركات الحليفة هي ذات السنة المالية للشركة. عند الضرورة تقوم الشركة بإجراء تعديلات لتتوافق السياسات المتبعة في الشركات الحليفة مع السياسات المحاسبية للشركة.

بعد تطبيق طريقة حقوق الملكية تقرر الشركة ما إذا كان هناك ضرورة لقيد خسائر تدني على استثماراتها في الشركات الحليفة. تقوم الشركة في تاريخ البيانات المالية الموحدة بتحديد ما إذا كان هناك وجود أدلة موضوعية تشير إلى تدني في قيمة الإستثمارات في الشركات الحليفة. في حال وجود هذه الأدلة، تقوم الشركة بإحتساب قيمة التدني والتي تمثل الفرق بين القيمة الدفترية للإستثمار والقيمة المتوقع إستردادها ويتم تسجيل هذا الفرق في بيان الدخل الموحد.

الإيضاحات للبيانات المالية الموحدة (جميع المبالغ بالدولار الأمريكي)

في حال فقدان الشركة التأثير الجوهري على الشركة الحليفة، تقوم بإظهار الإستثمار المتبقي بالقيمة العادلة. يتم قيد أي فروقات بين القيمة الدفترية للشركة الحليفة والقيمة العادلة للإستثمار المتبقي والعائد من البيع بتاريخ فقدان التأثير الجوهري في بيان الدخل الموحد.

البضاعة

يتم تقييم البضاعة بالكلفة أو بصافي القيمة القابلة للاسترداد أيهما أقل. تمثل الكلفة كافة النفقات التي تتكبدها الشركة من أجل إيصال المواد إلى حالتها وموقعها الحالي. يتم تقدير الكلفة كما يلي:

- المواد الخام وقطع الغيار: كلفة الشراء باستخدام طريقة الوارد أولاً صادر أولاً.
- البضاعة الجاهزة وتحت التصنيع: كلفة المواد الخام والأجور المباشرة والمصاريف غير المباشرة الأخرى باستخدام طريقة المتوسط المرجح.

تمثل صافي القيمة المتوقع تحقيقها سعر البيع المقدر في الظروف الاعتيادية بعد تنزيل الكلفة المقدرة لاتمام عملية الإنتاج والكلفة المقدرة لإتمام عملية البيع. يتم إجراء دراسة تدن في القيمة الدفترية لمخزون المواد عند وجود أدلة تشير إلى عدم إمكانية استرداد القيمة الدفترية لها. في حال وجود مثل هذه المؤشرات، يتم تخفيض القيمة الدفترية لمخزون المواد للقيمة المتوقع استردادها.

الذمم المدينة

يتم قيد الذمم المدينة حسب المبلغ الأصلي للفاتورة بعد تنزيل أي مخصص للذمم المشكوك في تحصيلها. يتم تقدير مخصص الذمم المشكوك في تحصيلها عندما يصبح تحصيل هذه الذمم غير محتمل. يتم شطب الذمم المشكوك في تحصيلها عند عدم وجود إمكانية لتحويلها.

النقد والنقد المعادل

لغرض بيان التدفقات النقدية الموحد يشمل النقد والنقد المعادل النقد في الصندوق وأرصدة لدى البنوك وودائع قصيرة الأجل تستحق خلال ثلاثة شهور أو أقل.

ذمم دائنة ومستحقات

يتم إثبات المطلوبات للمبالغ المستحقة السداد في المستقبل للبضائع أو الخدمات المستلمة سواء تمت أو لم تتم المطالبة بها من قبل المورد.

ضريبة الدخل

تقوم الشركة باقتطاع مخصص لضريبة الدخل وفقاً لقانون ضريبة الدخل الفلسطيني، أو وفقاً للوائح الضريبة نافذة المفعول في البلد الذي تعمل فيه المنشأة وتحقق دخلاً ضريبياً ومعيار المحاسبة الدولي رقم (12) والذي يقتضي الاعتراف بالفروقات الزمنية المؤقتة، كما بتاريخ البيانات المالية الموحدة، ما بين الأساس الضريبي للموجودات والمطلوبات وقيمتها الدفترية لأغراض إعداد التقارير المالية كضرائب مؤجلة.

يمثل مصروف ضريبة الدخل الضريبة المستحقة والتي تم احتسابها بناءً على الربح الضريبي للشركة. قد يختلف الربح الضريبي عن الربح المحاسبي الظاهر في البيانات المالية الموحدة بسبب إدراج إيرادات غير خاضعة لضريبة الدخل أو مصاريف لا يمكن تنزيلها من ضريبة الدخل. إن مثل هذه الإيرادات / المصاريف قد تكون خاضعة ويمكن تنزيلها في السنوات اللاحقة.

العملات الأجنبية

يمثل الشيك الإسرائيلي عملة الأساس للشركة، واختارت الشركة أن يتم اظهار البيانات المالية الموحدة بعملة الدولار الأمريكي. يتم تحويل المعاملات التي تتم بعملة أخرى غير الشيك الإسرائيلي خلال السنة إلى الشيك الإسرائيلي وفقاً لأسعار الصرف السائدة في تاريخ المعاملة. يتم تحويل الموجودات والمطلوبات النقدية وتلك التي تستحق القبض أو الدفع بالعملات الأخرى في نهاية السنة إلى الشيك الإسرائيلي وفقاً لأسعار الصرف كما في تاريخ البيانات المالية الموحدة. تظهر فروقات التحويل من ربح أو خسارة في بيان الدخل الموحد. لأغراض إعداد البيانات المالية الموحدة بعملة الدولار الأمريكي، تم تحويل بنود الموجودات والمطلوبات من عملة الشيك الإسرائيلي إلى عملة الدولار الأمريكي وفقاً لأسعار الصرف السائدة في تاريخ البيانات المالية الموحدة وتم تحويل بنود حقوق الملكية باستخدام أسعار الصرف التاريخية، كما تم تحويل بنود بيان الدخل الموحد وبيان الدخل الشامل الموحد باستخدام معدل أسعار الصرف خلال السنة. تظهر فروقات ترجمة العملات الأجنبية في بند مستقل ضمن حقوق الملكية.

الإيضاحات للبيانات المالية الموحدة
(جميع المبالغ بالدولار الأمريكي)

ولأغراض إعداد وتوحيد البيانات المالية الموحدة بعملة الدولار الأمريكي، يتم تحويل موجودات ومطلوبات الشركات التابعة، التي لديها عملة أساس أخرى غير الدولار الأمريكي، إلى الدولار الأمريكي وفقاً لأسعار الصرف كما في تاريخ البيانات المالية الموحدة. يتم تحويل بنود حقوق الملكية وفقاً لأسعار الصرف التاريخية ويتم تحويل بنود بيان الدخل الموحد وبيان الدخل الشامل الموحد لهذه الشركات إلى الدولار الأمريكي وفقاً لمعدل أسعار الصرف خلال السنة. يتم قيد الفروقات الناتجة عن التحويل في بند خاص ضمن بيان التغيرات في حقوق الملكية الموحد.

فيما يلي أسعار التحويل للعملات الأجنبية الرئيسية مقابل عملة الإفصاح (الدولار الأمريكي):

| 31 كانون الأول 2015 | 31 كانون الأول 2016 | العملة |
|------------------------|------------------------|-------------------|
| 0.256 | 0.260 | الشيقل الإسرائيلي |
| 1.410 | 1.410 | الدينار الأردني |
| 1.094 | 1.046 | اليورو |
| 0.009 | 0.009 | الدينار الجزائري |

وكان معدل سعر الصرف في عام 2016 مقابل العام 2015 كما يلي:

| 31 كانون الأول 2015 | 31 كانون الأول 2016 | العملة |
|------------------------|------------------------|-------------------|
| 0.257 | 0.260 | الشيقل الإسرائيلي |
| 1.412 | 1.412 | الدينار الأردني |
| 1.109 | 1.104 | اليورو |
| 0.010 | 0.009 | الدينار الجزائري |

الحصة الأساسية والمخفضة للسهم من ربح السنة

يتم احتساب الحصة الأساسية والمخفضة للسهم في الأرباح من خلال قسمة ربح السنة العائد إلى حملة الأسهم العادية للشركة على المعدل المرجح لعدد الأسهم العادية خلال العام.

يتم احتساب الربح المخفض للسهم من خلال قسمة ربح السنة العائد إلى حملة الأسهم العادية للشركة على المعدل المرجح لعدد الأسهم العادية خلال العام مضافاً إليه المعدل المرجح لعدد الأسهم العادية التي كان يجب إصدارها فيما لو تم تحويل الأسهم الممتازة القابلة للتحويل إلى أسهم عادية.

شركة القدس للمستحضرات الطبية المساهمة العامة المحدودة
البيانات المالية الموحدة للسنة المنتهية في 31 كانون الأول 2016

الإيضاحات للبيانات المالية الموحدة

(جميع المبالغ بالدولار الأمريكي)

إيضاح (4) ممتلكات وآلات ومعدات

تفاصيل البند:

| المجموع | سيارات | أثاث وأجهزة مكتبية | معدات وآلات | مباني | أرضي |
|-------------------|----------------|--------------------|-------------------|-------------------|------------------|
| 36,192,875 | 290,756 | 1,250,249 | 16,656,985 | 12,532,321 | 5,462,564 |
| 1,679,904 | 130,847 | 88,918 | 820,066 | 192,146 | 447,927 |
| 238,941 | - | - | - | - | 238,941 |
| (92,480) | (90,873) | (1,504) | (103) | - | - |
| (749,322) | (5,203) | (60,160) | (390,509) | (245,215) | (48,235) |
| 37,269,918 | 325,527 | 1,277,503 | 17,086,439 | 12,479,252 | 6,101,197 |
| 15,528,846 | 251,961 | 833,536 | 11,392,517 | 3,050,832 | - |
| 1,340,571 | 29,128 | 90,816 | 778,879 | 441,748 | - |
| (85,896) | (84,401) | (1,392) | (103) | - | - |
| (137,706) | (4,802) | (52,532) | (75,708) | (4,664) | - |
| 16,645,815 | 191,886 | 870,428 | 12,095,585 | 3,487,916 | - |
| 20,624,103 | 133,641 | 407,075 | 4,990,854 | 8,991,336 | 6,101,197 |

الإستهلاك المتراكم

كما في 1 كانون الثاني 2015

استهلاك السنة

إستعدادات

فروقات عملة

كما في 31 كانون الأول 2015

صافي القيمة الدفترية كما في 31 كانون الأول 2015

بلغت قيمة الممتلكات والآلات والمعدات المستهلكة بالكامل والتي ما زالت تستخدم في عمليات الشركة كما في 31 كانون الأول 2015 مبلغ 7,067,475 دولار أمريكي. تم خلال عام 2015 تحصيل مبلغ 834,898 دولار أمريكي من مصروف الإستهلاك على حساب كلفة المبيعات (إيضاح 24).

يتم إظهار أراضي الشركة وشركاتها التابعة بالقيمة العادلة. بلغت كلفة هذه الأراضي 1,203,513 دولار أمريكي كما في 31 كانون الأول 2015.

شركة القدس للمستحضرات الطبية المساهمة العامة المحدودة
البيانات المالية الموحدة للسنة المنتهية في 31 كانون الأول 2016

الإيضاحات للبيانات المالية الموحدة
(جميع المبالغ بالدولار الأمريكي)

إيضاح (4) ممتلكات وآلات ومعدات (تكملة)
تفاصيل البند:

| المجموع | سيارات | أثاث وأجهزة مكتبية | معدات وآلات | مباني | أراضي |
|---|----------------|--------------------|-------------------|-------------------|------------------|
| 37,269,918 | 325,527 | 1,277,503 | 17,086,439 | 12,479,252 | 6,101,197 |
| 699,065 | - | 96,557 | 585,317 | 17,191 | - |
| (30,004) | (21,626) | - | (8,378) | - | - |
| 187,457 | 1,637 | 6,425 | 85,941 | 62,767 | 30,687 |
| 38,126,436 | 305,538 | 1,380,485 | 17,749,319 | 12,559,210 | 6,131,884 |
| الإستهلاك المتراكم | | | | | |
| كما في 1 كانون الثاني 2016 | 191,886 | 870,428 | 12,095,585 | 3,487,916 | - |
| استهلاك السنة | 29,919 | 83,108 | 737,000 | 449,053 | - |
| إستعدادات | (21,626) | - | (5,521) | - | - |
| فروقات عملة | 1,258 | 5,705 | 79,278 | 22,861 | - |
| كما في 31 كانون الأول 2016 | 201,437 | 959,241 | 12,906,342 | 3,959,830 | - |
| صافي القيمة الدفترية كما في 31 كانون الأول 2016 | 104,101 | 421,244 | 4,842,977 | 8,599,380 | 6,131,884 |

بلغت قيمة الممتلكات والآلات والمعدات المستهلكة بالكامل والتي ما زالت تستخدم في عمليات الشركة كما في 31 كانون الأول 2016 مبلغ 7,283,211 دولار أمريكي. تم خلال عام 2016 تحميل مبلغ 913,295 دولار أمريكي من مصروف الإستهلاك على حساب كلفة المبيعات (إيضاح 24).

يتم إظهار أراضي الشركة وشركاتها التابعة بالقيمة العادلة. بلغت كلفة هذه الأراضي 1,203,513 دولار أمريكي كما في 31 كانون الأول 2016.

الإيضاحات للبيانات المالية الموحدة
(جميع المبالغ بالدولار الأمريكي)

إيضاح (5) موجودات غير ملموسة مطورة داخلياً

| 31 كانون الأول 2015 | 31 كانون الأول 2016 |
|------------------------|------------------------|
| - | 207,657 |

تكلفة تطوير مستحضرات طبية

قامت الشركة التابعة (شركة نهر الأردن) خلال العام بتطوير بعض المستحضرات الطبية وتقديم بعضاً منها للتسجيل لدى المؤسسة العامة للغذاء والدواء في الأردن. ان هذه المستحضرات الطبية لا تعتبر مركبات كيميائية جديدة، وليس لدى الإدارة أية شكوك بعدم قبول هذه المستحضرات من قبل المؤسسة العامة للغذاء والدواء وذلك بناءً على خبرة الإدارة السابقة الناشئة من تعاملاتها مع هذه المؤسسة. كذلك أيضاً تتوفر أصناف مشابهة بالأسواق التي تقوم الشركة ببيع منتجاتها بها ذات فعالية مشابهة وأمنة للمستهلك.

قامت الإدارة برسمة الكلف المتعلقة بتطوير هذه المستحضرات والتي تمثل كلفة أجور ومواد أولية لازمة لتجهيز وتطوير هذه المستحضرات.

إيضاح (6) استثمار في شركة حليفة

تفاصيل البند:

| 31 كانون الأول 2015 | 31 كانون الأول 2016 | نسبة الملكية | بلد التأسيس | |
|------------------------|------------------------|--------------|-------------|------------------------|
| 655,959 | 663,266 | 20% | الأردن | شركة البحوث الصيدلانية |

فيما يلي حصة الشركة من موجودات ومطلوبات الشركة الحليفة:

| 31 كانون الأول 2015 | 31 كانون الأول 2016 | |
|------------------------|------------------------|--|
| 144,371 | 99,082 | موجودات غير متداولة |
| 293,426 | 237,871 | موجودات متداولة |
| (35,731) | (128,639) | مطلوبات متداولة |
| 478,693 | 176,758 | فيما يلي حصة الشركة من نتائج أعمال الشركة الحليفة: |
| 155,250 | 7,307 | الإيرادات |
| | | نتائج أعمال السنة |

إيضاح (7) استثمارات عقارية

يمثل هذا البند استثمارات الشركة في أراضٍ بالكلفة. تقدر إدارة الشركة القيمة العادلة لهذه الأراضى وفقاً لتقارير مخرمين متخصصين بمبلغ 1,398,775 دولار أمريكي كما في 31 كانون الأول 2016 و 1,398,775 دولار أمريكي كما في 31 كانون الأول 2015، تعكس القيمة العادلة ظروف السوق كما في تاريخ التقييم.

إيضاح (8) موجودات مالية متوفرة للبيع

تمثل الموجودات المالية المتوفرة للبيع استثمارات الشركة في أسهم شركات مدرجة في سوق فلسطين.

إيضاح (9) موجودات ضريبية مؤجلة

فيما يلي الحركة التي تمت على الموجودات الضريبية خلال السنة:

| 31 كانون الأول 2015 | 31 كانون الأول 2016 | |
|------------------------|------------------------|-----------------------|
| 127,018 | 130,232 | الرصيد في بداية السنة |
| 12,618 | - | إضافات |
| (9,404) | 1,860 | فروقات عملة |
| 130,232 | 132,092 | الرصيد في نهاية السنة |

الإيضاحات للبيانات المالية الموحدة
(جميع المبالغ بالدولار الأمريكي)

إيضاح (10) بضاعة
تفاصيل البند:

| 31 كانون الأول 2015 | 31 كانون الأول 2016 |
|------------------------|------------------------|
| 3,148,902 | 3,618,519 |
| 3,595,754 | 3,641,158 |
| 1,671,836 | 2,124,000 |
| 562,582 | 789,800 |
| 41,547 | 31,296 |
| 9,020,621 | 10,204,773 |
| (219,761) | (454,411) |
| 8,800,860 | 9,750,362 |

بضاعة جاهزة
مواد الخام
مواد التعبئة والتغليف
بضاعة تحت التصنيع
قطع الغيار والمستهلكات

مخصص بضاعة تالفة ومتقادمة

إن الحركة على حساب مخصص بضاعة تالفة ومتقادمة كانت كما يلي:

| 31 كانون الأول 2015 | 31 كانون الأول 2016 |
|------------------------|------------------------|
| 105,345 | 219,761 |
| 117,129 | 235,009 |
| (2,713) | (359) |
| 219,761 | 454,411 |

الرصيد في بداية السنة
إضافات خلال السنة
فروقات عملة
الرصيد في نهاية السنة

إيضاح (11) ذمم مدينة
تفاصيل البند:

| 31 كانون الأول 2015 | 31 كانون الأول 2016 |
|------------------------|------------------------|
| 13,109,294 | 16,739,719 |
| 4,625,421 | 2,032,308 |
| 17,734,715 | 18,772,027 |
| (1,548,297) | (1,760,969) |
| 16,186,418 | 17,011,058 |

ذمم عملاء
شيكات برسم التحصيل

يطرح: مخصص ذمم مشكوك في تحصيلها

فيما يلي ملخص الحركة التي تمت على مخصص ذمم مشكوك في تحصيلها خلال السنة:

| 31 كانون الأول 2015 | 31 كانون الأول 2016 |
|------------------------|------------------------|
| 1,335,890 | 1,548,297 |
| 191,028 | 236,950 |
| 28,364 | - |
| (4,599) | (44,732) |
| (2,386) | 20,454 |
| 1,548,297 | 1,760,969 |

الرصيد في بداية السنة
التخصيص خلال السنة
محول من مخصصات أخرى
ذمم معدومة خلال السنة
فروقات عملة
الرصيد في نهاية السنة

فيما يلي تحليل لأعمار الذمم غير متدنية القيمة كما في 31 كانون الأول 2016 و2015:

| المجموع | 271 يوم فأكثر | 181 إلى 270 يوم | 91 إلى 180 يوم | أقل من 90 يوم | ذمم غير مستحقة وغير متدنية القيمة | |
|------------|---------------|-----------------|----------------|---------------|--------------------------------------|------|
| 17,011,058 | 2,060,378 | 1,045,136 | 2,462,866 | 2,518,303 | 8,924,375 | 2016 |
| 16,186,418 | 5,639,521 | 2,467,463 | 1,290,970 | 2,196,957 | 4,591,507 | 2015 |

تتوقع إدارة الشركة بناءً على خبراتها السابقة بأن يتم تحصيل جميع الذمم المدينة غير متدنية القيمة. لا تقوم إدارة الشركة بالحصول على ضمانات للذمم المدينة.

الإيضاحات للبيانات المالية الموحدة
(جميع المبالغ بالدولار الأمريكي)

إيضاح (12) موجودات متداولة أخرى

تفاصيل البند:

| 31 كانون الأول 2015 | 31 كانون الأول 2016 | |
|------------------------|------------------------|----------------------|
| 1,937,569 | 2,070,041 | دفعات مقدمة للموردين |
| 267,789 | 245,606 | موظفون وعاملون |
| 58,053 | 107,045 | مصاريف مدفوعة مقدماً |
| 145,259 | 142,917 | تأمينات نقدية |
| 6,958 | 13,377 | أمانات الضريبة |
| 23,934 | 4,279 | أخرى |
| 2,439,562 | 2,583,265 | |

إيضاح (13) موجودات مالية للمتاجرة

تمثل الموجودات المالية للمتاجرة استثمارات الشركة في أسهم شركات مدرجة في سوق فلسطين.

تفاصيل البند:

| 31 كانون الأول 2015 | 31 كانون الأول 2016 | |
|------------------------|------------------------|-------------------------------------|
| 3,357 | 3,582 | الشركة الفلسطينية للاستثمار |
| 9,013 | 9,945 | شركة التأمين الوطنية - طرف ذو علاقة |
| 316 | 322 | أبراج الوطنية - طرف ذو علاقة |
| 12,686 | 13,849 | |

إيضاح (14) النقد والنقد المعادل

تفاصيل البند:

| 31 كانون الأول 2015 | 31 كانون الأول 2016 | |
|------------------------|------------------------|-------------------------|
| 495,965 | 540,859 | نقد في الصندوق |
| 1,181,157 | 1,289,388 | حسابات جارية لدى البنوك |
| 1,677,122 | 1,830,247 | |

إيضاح (15) توزيعات أسهم وأرباح نقدية

قررت الهيئة العامة للشركة بتاريخ 28 نيسان 2016 توزيع أرباح نقدية على المساهمين بمقدار 8% من قيمة السهم لكل سهم بمجموع 1,364,800 دولار أمريكي مقارنة بتوزيع أرباح نقدية بمقدار 7% من قيمة السهم لكل سهم بمجموع 1,194,200 دولار أمريكي في العام 2015.

إيضاح (16) احتياطات

الاحتياطي الإيجابي

حسب نص المادة 176 من قانون الشركات رقم 12 لسنة 1964 المعمول به في فلسطين فإنه يتم اقتطاع نسبة 10% من الأرباح الصافية قبل ضريبة الدخل لحساب الاحتياطي الإيجابي. ولا يجوز وقف هذا الاقتطاع قبل أن يبلغ مجموع المبالغ المتراكمة لهذا الحساب ما يعادل ربع رأس مال الشركة. هذا ويجوز زيادة هذه النسبة بقرار من مجلس الإدارة إلى أن تبلغ الاقتطاعات رأس المال وعندئذ يجب وقفها. لا يجوز توزيع الاحتياطي الإيجابي على المساهمين.

الإيضاحات للبيانات المالية الموحدة
(جميع المبالغ بالدولار الأمريكي)

احتياطي اختياري

يستخدم الاحتياطي الاختياري للأغراض التي يقرها مجلس الإدارة. إن هذا الاحتياطي قابل للتوزيع على المساهمين.

إيضاح (17) فائض إعادة التقييم والتغير المتراكم في القيمة العادلة

يتكون التغير المتراكم من فائض تقييم الموجودات التالية:

| 31 كانون الأول 2015 | 31 كانون الأول 2016 |
|------------------------|------------------------|
| 3,674,883 | 3,674,883 |
| 75,082 | 84,234 |
| 3,749,965 | 3,759,117 |

أراضي الشركة - موجودات ثابتة
موجودات مالية متوفرة للبيع

إن الحركة على حساب التغير في القيمة العادلة لأراضي الشركة كانت كما يلي:

| 31 كانون الأول 2015 | 31 كانون الأول 2016 |
|------------------------|------------------------|
| 3,435,942 | 3,674,883 |
| 238,941 | - |
| 3,674,883 | 3,674,883 |

الرصيد في بداية السنة
التغير في القيمة العادلة
الرصيد في نهاية السنة

إن الحركة على حساب التغير في القيمة العادلة للموجودات المالية المتوفرة للبيع كانت كما يلي:

| 31 كانون الأول 2015 | 31 كانون الأول 2016 |
|------------------------|------------------------|
| (41,333) | 75,082 |
| 116,415 | 9,152 |
| 75,082 | 84,234 |

الرصيد في بداية السنة
التغير في القيمة العادلة
الرصيد في نهاية السنة

الإيضاحات للبيانات المالية الموحدة
(جميع المبالغ بالدولار الأمريكي)

إيضاح (18) التسهيلات الائتمانية والقروض طويلة الأجل
تفاصيل البند:

المطلوبات غير المتداولة

| 31 كانون الأول 2015 | 31 كانون الأول 2016 |
|------------------------|------------------------|
| 3,885,490 | 1,737,675 |
| 1,505,862 | 1,159,727 |
| 5,391,352 | 2,897,402 |
| (2,219,801) | (1,572,126) |
| 3,171,551 | 1,325,276 |

قروض طويلة الأجل من بنوك محلية
قرض بنك القرض الشعبي الجزائري

الجزء المتداول من القروض طويلة الأجل

المطلوبات المتداولة

| 31 كانون الأول 2015 | 31 كانون الأول 2016 |
|------------------------|------------------------|
| - | 395,207 |
| 2,219,801 | 1,572,126 |
| 2,219,801 | 1,967,333 |

التسهيلات الائتمانية

الجزء المتداول من القروض طويلة الأجل

التسهيلات الائتمانية والجزء المتداول من القروض طويلة الأجل

فيما يلي أرصدة القروض حسب سنة الاستحقاق:

| دولار أمريكي | ما يستحق خلال عام 2017 |
|------------------|------------------------|
| 1,572,126 | 2018 |
| 686,029 | 2019 |
| 416,384 | 2020 |
| 222,863 | |
| 2,897,402 | |

- وقعت الشركة خلال شهر نيسان 2010 اتفاقية قرض طويل الأجل مع بنك القاهرة عمان بمبلغ 1,400,000 دينار أردني (ما يعادل 1,974,612 دولار أمريكي) لتمويل عمليات الشركة الرئيسية. يستحق على القرض فائدة سنوية بمعدل 5% كحد أدنى ويسدد القرض بموجب 60 قسطاً شهرياً. تم الحصول على القرض بضمانة الكفالة الشخصية لبعض من أعضاء مجلس الادارة. تم تسديد القرض بالكامل خلال 2015.

- بالإضافة إلى ذلك، وقعت الشركة خلال شهر تشرين الثاني 2011 اتفاقية قرض طويل الأجل مع نفس البنك بمبلغ 1,000,000 دولار لتمويل عمليات الشركة الرئيسية. يستحق على القرض فائدة سنوية بمعدل 5% كحد أدنى ويسدد القرض بموجب 66 قسطاً شهرياً. تم تسديد 181,818 دولار أمريكي خلال عام 2016. تم الحصول على القرض بضمانة الكفالة الشخصية لبعض من أعضاء مجلس الادارة.

- تم خلال عام 1999 رفع قضية حقوقية لدى محكمة بداية رام الله من قبل بنك الأردن ضد الشركة بمبلغ 125,964 دينار أردني (ما يعادل 177,664 دولار أمريكي) تمثل تسهيلات ممنوحة للشركة والتي توقفت الشركة عن سدادها وربطتها بالشيكات المزورة المصروفة من قبل المدير المالي السابق للشركة.

- وقعت شركة سوبروديم (شركة تابعة) بتاريخ 31 كانون الأول 2008 اتفاقية قرض طويل الأجل مع بنك القرض الشعبي الجزائري CPA، بمبلغ 162,464,423 دينار جزائري (ما يعادل 2,132,368 دولار أمريكي) بمعدل فائدة 6.5% سنوياً، يسدد القرض بموجب 16 دفعة ربع سنوية ويتم تسديد هذا القرض بموجب (12) قسطاً خلال مدة 36 شهراً بداية من تاريخ 31 كانون الثاني 2012 وبدفعات متساوية قيمة كل منها 503,950 دينار أردني وهكذا ثلاثياً حتى يتم سداد كامل المبلغ مضافاً إليها الفوائد والتي تنتهي بتسديد آخر دفعة بتاريخ 31 كانون الأول 2014. بتاريخ 2012/1/10 تم عمل إعادة جدولة القرض الممنوح لشركة سوبروديم ليصبح 246,733,000 دينار جزائري ما يعادل (3,132,013 دولار أمريكي) يسدد القرض بموجب 16 دفعة ربع سنوية قيمة كل منها ما يعادل 195,751 دولار أمريكي مضافاً للقسط الفوائد، يستحق القسط الأول منها في 2 آب 2014. خلال العام 2016 تم سداد ما قيمته 352,191 دولار من قيمة القرض. بتاريخ 2016/7/31 تم عمل إعادة جدولة القرض المتبقي والممنوح لشركة سوبروديم بقيمة 127,570,000 دينار جزائري، ما يعادل 1,159,727 دولار أمريكي لمدة أربع سنوات قادمة، يسدد القرض بموجب 12 دفعة ربع سنوية قيمة كل منهما 11,450,537 دينار جزائري، ما يعادل 104,096 دولار أمريكي، مضافاً للقسط الفوائد، يستحق القسط الأول منها في 1 تشرين الثاني 2017.

الإيضاحات للبيانات المالية الموحدة
(جميع المبالغ بالدولار الأمريكي)

- ايضاً وقعت الشركة خلال شهر حزيران 2013 اتفاقية قرض طويل الأجل مع البنك التجاري الفلسطيني حيث مُنحت الشركة تمويل بقيمة 3,000,000 دولار أمريكي لتمويل شراء مواد خام وتعبئة تخصص عطاء أدوية للسلطة الفلسطينية / وزارة الصحة، قامت الشركة باستغلال مبلغ 1,000,000 دولار أمريكي بتاريخ 23 تشرين الأول 2013. وقامت بتسييل باقي المبلغ 2,000,000 دولار أمريكي بتاريخ 19 تشرين الأول 2015. يستحق على القرض فائدة سنوية بمعدل 4.25% كحد أدنى وحد أعلى 7.25% ويسدد القرض بموجب 24 قسطاً شهرياً بعد فترة سماح عام من صرف التمويل. تم الحصول على القرض بضمانة الكفالة الشخصية لبعض من أعضاء مجلس الإدارة. تم الانتهاء من تسديد المتبقي من القرض والبالغ قيمته 1,282,056 دولار خلال العام 2016.

- كما وقعت الشركة خلال شهر آذار 2015 اتفاقية قرض مع البنك التجاري الفلسطيني بقيمة 2,086,778 دولار أمريكي لغرض تمويل مشتريات عطاء وزارة الصحة من المستلزمات الطبية. قامت الشركة باستغلال قيمة القرض بالكامل خلال عام 2015. يستحق على القرض فائدة سنوية بمعدل 4.25% كحد أدنى وحد أعلى 7.25% وبدون عمولة. يسدد القرض بموجب حوالات واردة من وزارة الصحة تخصص العطاء، وفي حال تأخر ورود مستحقات العطاء يسدد القرض بموجب 24 قسطاً شهرياً وينفس سعر الفائدة المبينة اعلاه. تم الحصول على القرض بضمانة الكفالة الشخصية لبعض من أعضاء مجلس الإدارة بالإضافة الى ضمان حوالة الحق من وزارة الصحة والمعادلة لقيمة القرض. تم تسديد 677,885 دولار خلال العام 2016.

إيضاح (19) مخصص تعويض نهاية الخدمة

تفاصيل البند:

| 31 كانون الأول 2015 | 31 كانون الأول 2016 | |
|------------------------|------------------------|------------------------|
| 2,399,243 | 2,570,026 | الرصيد في بداية السنة |
| 361,843 | 361,742 | يضاف: المخصص للسنة |
| (179,302) | (163,137) | يطرح: المبالغ المدفوعة |
| (11,758) | 35,809 | فروقات عملة |
| 2,570,026 | 2,804,440 | الرصيد في نهاية السنة |

إيضاح (20) ذمم دائنة

تفاصيل البند:

| 31 كانون الأول 2015 | 31 كانون الأول 2016 | |
|------------------------|------------------------|----------------------|
| 2,846,055 | 2,426,070 | ذمم تجارية دائنة |
| 482,727 | - | مدفوع مقدما من زبائن |
| 860,582 | 1,329,962 | شيكات آجلة |
| 4,189,364 | 3,756,032 | |

إيضاح (21) مخصص ضريبة الدخل

يخضع الربح الضريبي لشركة القدس للمستحضرات الطبية المساهمة العامة المحدودة (الشركة الأم) لضريبة دخل بمعدل 50% من نسبة الضريبة القانونية (إعفاء جزئي) للفترة من 2014/1/1 الى 2015/4/30 كما حصلت شركة القدس للمستحضرات الطبية المساهمة العامة المحدودة (الشركة الأم) خلال عام 2014 على إعفاء كامل للفترة من 2015/5/1 الى 2021/4/30 وبمعدل 100% من نسبة الضريبة القانونية، اما شركة دار القلم وشركة نهر الأردن فتخضعان بمعدل 100% من نسبة الضريبة القانونية للسنة المالية المنتهية في 31 كانون الأول 2016. لم تحقق الشركات التابعة في الجزائر دخلاً ضريبياً للسنتين المنتهيتين في 31 كانون الأول 2016 و 2015 على التوالي.

الإيضاحات للبيانات المالية الموحدة
(جميع المبالغ بالدولار الأمريكي)

لقد كانت الحركة على حساب مخصص ضريبة الدخل خلال السنتين المنتهيتين في 31 كانون الأول 2016 و 2015 كما يلي:

| 31 كانون الأول 2015 | 31 كانون الأول 2016 | |
|------------------------|------------------------|-----------------------------------|
| 751,426 | 262,448 | الرصيد في بداية السنة |
| 107,685 | 148,953 | التخصيص للسنة |
| (629,048) | (325,969) | التسديد خلال السنة |
| 32,385 | 4,596 | فروقات عملة |
| 262,448 | 90,028 | الرصيد في نهاية السنة للشركة الأم |
| 7,758 | 11,148 | مخصص ضريبة الدخل لشركة دار القلم |
| - | 18,893 | مخصص ضريبة الدخل لشركة نهر الأردن |
| 270,206 | 120,069 | الرصيد في نهاية السنة |

تمثل الضرائب الظاهرة في بيان الدخل الموحد ما يلي:

| 2015 | 2016 | |
|----------------|----------------|------------------------------------|
| 107,685 | 148,953 | التخصيص للسنة |
| (12,618) | - | ضرائب مؤجلة |
| 95,067 | 148,953 | الرصيد في نهاية السنة للشركة الام |
| 7,788 | 11,177 | مصروف ضريبة الدخل لشركة دار القلم |
| - | 18,919 | مصروف ضريبة الدخل لشركة نهر الأردن |
| 102,855 | 179,049 | |

توصلت الشركة الام إلى تسوية نهائية مع دائرة ضريبة الدخل عن نتائج أعمالها حتى عام 2014. لم تتوصل الشركة حتى تاريخ البيانات المالية الموحدة إلى تسوية مع دائرة ضريبة الدخل عن دخلها الخاضع للضريبة لسنة 2015، علماً بأنه تم تقديم الإقرارات الضريبية، ويتابع المستشار الضريبي إجراء التسويات النهائية مع الدوائر الضريبية.

إيضاح (22) مطلوبات متداولة أخرى
تفاصيل البند:

| 31 كانون الأول 2015 | 31 كانون الأول 2016 | |
|------------------------|------------------------|-------------------------------------|
| 1,315,313 | 978,759 | مستحق لدائرة ضريبة القيمة المضافة |
| 513,103 | 563,169 | توزيعات أرباح مستحقة |
| 150,260 | 225,440 | عمولات وكلاء مستحقة |
| 128,803 | 205,233 | مصاريف مستحقة |
| 6,917 | - | مصاريف إيجارات مستحقة |
| 46,552 | 32,269 | مصاريف أتعاب وإستشارات مهنية مستحقة |
| 198,731 | 95,301 | مكافآت موظفين |
| 52,316 | 470,617 | مستحق للموظفين |
| 38,575 | 55,849 | اقتطاعات ضريبة دخل رواتب الموظفين |
| 105,000 | 105,441 | مخصص مكافآت أعضاء مجلس الإدارة |
| 6,823 | 4,761 | أخرى |
| 2,562,393 | 2,736,839 | |

الإيضاحات للبيانات المالية الموحدة

(جميع المبالغ بالدولار الأمريكي)

إيضاح (23) المبيعات

تفاصيل البند:

| 2015 | 2016 |
|-------------------|-------------------|
| 25,722,719 | 25,390,036 |
| 1,718,544 | 1,859,979 |
| 1,177,667 | 1,328,659 |
| 68,317 | 22,376 |
| 28,687,247 | 28,601,050 |
| (2,849,386) | (2,995,516) |
| 25,837,861 | 25,605,534 |

مبيعات أدوية بشرية ومستلزمات طبية
مبيعات مواد تنظيف وعناية بالجسم
مبيعات أدوية بيطرية
مبيعات مطبوعات

عمولات وكلاء وخصم على المبيعات ومرتجعات

إيضاح (24) كلفة المبيعات

تفاصيل البند:

| 2015 | 2016 |
|-------------------|-------------------|
| 7,434,175 | 7,675,321 |
| 2,769,599 | 3,064,307 |
| 834,898 | 913,295 |
| 425,758 | 458,340 |
| 358,853 | 410,221 |
| 310,275 | 330,310 |
| 100,630 | 105,787 |
| 25,055 | 34,930 |
| 13,591 | 28,935 |
| 100,519 | 120,156 |
| 93,069 | 120,685 |
| 42,099 | 35,929 |
| 38,779 | 33,833 |
| 109,635 | 115,630 |
| 12,656,935 | 13,447,679 |
| 3,555,961 | 3,148,902 |
| (3,148,902) | (3,618,519) |
| 13,063,994 | 12,978,062 |

كلفة الإنتاج:

مواد خام
الرواتب والمنافع المتعلقة بها
الاستهلاكات
مصاريف كهرباء ومياه ومحروقات
مصاريف مواد مخبرية ولوازم مستهلكة
مصاريف صيانة وتصلحيات الآلات والماكينات
مصاريف تأمينات
مصاريف الرسوم والترخيص
رسوم فحص وتسجيل الأدوية
مصاريف إيجارات
مصاريف سفر وتنقلات و شحن
مصاريف نظافة
مصاريف قرطاسية
مصاريف تشغيلية أخرى

يضاف: بضاعة جاهزة في بداية السنة
يطرح: بضاعة جاهزة في نهاية السنة
كلفة المبيعات

إيضاح (25) مصاريف بيع وتسويق

تفاصيل البند:

| 2015 | 2016 |
|------------------|------------------|
| 2,194,093 | 2,069,154 |
| 675,653 | 998,714 |
| 480,401 | 489,671 |
| 938,647 | 475,843 |
| 122,495 | 134,041 |
| 123,621 | 63,897 |
| 53,492 | 44,268 |
| 30,802 | 42,725 |
| 1,509 | 5,961 |
| 41,656 | 27,329 |
| 14,061 | 23,280 |
| 50,929 | 24,528 |
| 52,983 | 44,818 |
| 29,231 | 44,642 |
| 4,809,573 | 4,488,871 |

رواتب ومنافع العاملين
دعاية وإعلان وتسويق
مصاريف النقل والتوزيع
مصاريف مبيعات التصدير
مصاريف الكهرباء والمياه والمحروقات
الإيجارات
البرق والبريد والهاتف
الاستهلاكات
مصاريف تحاليل وتسجيل الأدوية
تأمينات
رسوم ورخص
صيانة وتنظيف وضيافة
مواد ولوازم مستهلكة
مصاريف أخرى

الإيضاحات للبيانات المالية الموحدة

(جميع المبالغ بالدولار الأمريكي)

إيضاح (26) مصاريف إدارية وعامة

تفاصيل البنود:

| 2015 | 2016 | |
|------------------|------------------|---|
| 1,627,078 | 1,341,561 | الرواتب والمنافع المتعلقة بها |
| 328,884 | 221,423 | الاستهلاكات |
| 214,718 | 277,222 | أتعاب مهنية واستشارات |
| 119,847 | 106,557 | سفر وتنقلات |
| 37,792 | 41,944 | تأمينات |
| 105,000 | 105,441 | مصاريف جلسات ومكافآت أعضاء مجلس الإدارة |
| 185,900 | 139,303 | رسوم وإشتراكات |
| 87,773 | 68,935 | تبرعات |
| 50,770 | 78,123 | مصاريف صيانة وتنظيف |
| 116,888 | 91,824 | كهرباء ومياه ومحروقات |
| 15,699 | 13,261 | مصاريف إيجار سيارات |
| 30,940 | 25,442 | برق وبريد وهاتف |
| 11,977 | 14,530 | قرطاسية مطبوعات |
| 18,381 | 21,779 | الدعاية والإعلان |
| 22,164 | 26,482 | ضيافة |
| 17,337 | 51,162 | أخرى |
| 2,991,148 | 2,624,989 | |

إيضاح (27) مصاريف البحث والتطوير

تفاصيل البنود:

| 2015 | 2016 | |
|----------------|----------------|--------------------------------|
| 581,462 | 535,816 | مصاريف البحث والتطوير |
| 234,634 | 37,335 | مواد مستخدمة في البحث والتطوير |
| 51,414 | 262 | مصاريف دراسات تكافؤ حيوي |
| 21,576 | 11,660 | الاستهلاكات |
| 889,086 | 585,073 | |

إيضاح (28) مصاريف المشاريع

يمثل هذا البند المصاريف المتكبدة من قبل الشركة لاتمام تشغيل شركاتها التابعة في الجزائر .

تفاصيل البنود:

| 2015 | 2016 | |
|------------------|----------------|------------------------------------|
| 483,302 | 430,713 | رواتب ومنافع العاملين |
| 6,302 | 1,016 | سفرات ومهمات عمل |
| 17,208 | 14,443 | الكهرباء والمياه والهاتف |
| 97,929 | 25,632 | إيجارات |
| 74,997 | 31,230 | أتعاب وسوم مهنية |
| 38,434 | 4,821 | رسوم حكومية وغرامات وإشتراكات |
| 5,540 | 2,176 | قرطاسية ومستلزمات كمبيوتر |
| 18,789 | 12,823 | تأمينات |
| 124,411 | 109,977 | الاستهلاكات |
| 152,939 | 79,025 | عمولات وفوائد بنكية |
| 21,648 | 19,008 | مصاريف تنظيف وصيانة ولوازم مستهلكة |
| 8,021 | 896 | مواد ولوازم مستهلكة |
| 1,159 | 821 | مصاريف الملابس |
| 398 | 92 | الدعاية والإعلان |
| 3,364 | 751 | المحروقات |
| 5,703 | 10,412 | مصاريف ضيافة |
| 10,853 | 20,519 | مصاريف متفرقة |
| (10,677) | (10,457) | (إيرادات) أخرى |
| 1,060,320 | 753,898 | |

الإيضاحات للبيانات المالية الموحدة
(جميع المبالغ بالدولار الأمريكي)

إيضاح (29) مصاريف تمويل
تفاصيل البند:

| 2015 | 2016 |
|----------------|----------------|
| 212,666 | 171,879 |
| 212,666 | 171,879 |

عمولات وفوائد بنكية

إيضاح (30) إيرادات ومصاريف أخرى
تفاصيل البند:

| 2015 | 2016 |
|-----------------|-----------------|
| (1,762) | 1,163 |
| 19,354 | 6,257 |
| 13,000 | 389 |
| (115) | - |
| (124,018) | (71,520) |
| 62,012 | 28,960 |
| (31,529) | (34,751) |

أرباح (خسائر) ناتجة عن التغير في القيمة العادلة للموجودات المالية للمتاجرة
أرباح بيع ممتلكات وآلات ومعدات
عوائد الاستثمارات المقبوضة
(خسائر) بيع موجودات مالية للمتاجرة
(خسائر) فروقات تقييم عملات أجنبية
أخرى

إيضاح (31) الحصة الأساسية والمخفضة للسهم من ربح السنة العائد إلى مساهمي الشركة الأم

يتم احتساب حصة السهم الأساسية والمخفضة من الأرباح الأساسية بتقسيم صافي الأرباح القابلة للتوزيع بعد تنزيل الحقوق غير المسيطرة على المعدل المرجح لعدد الأسهم المصدر.

| 2015 | 2016 |
|--------------|--------------|
| 2,323,431 | 3,105,429 |
| 17,060,000 | 17,686,667 |
| 0.136 | 0.176 |

ربح السنة العائد إلى مساهمي الشركة الأم
المعدل المرجح لعدد الأسهم المكتتب بها
الحصة الأساسية والمخفضة للسهم من ربح السنة العائد إلى مساهمي الشركة الأم

إيضاح (32) معاملات مع جهات ذات علاقة

يمثل هذا البند الأرصدة والمعاملات مع الجهات ذات علاقة والتي تتضمن المساهمين الرئيسيين وأعضاء مجلس الإدارة والإدارة العليا وأية شركات يسيطرون عليها أو لهم القدرة على التأثير بها. يتم اعتماد سياسات الأسعار والشروط المتعلقة بالأرصدة والمعاملات مع الجهات ذات العلاقة من قبل مجلس إدارة الشركة.

يشمل بيان المركز المالي الموحد الأرصدة التالية مع الجهات ذات العلاقة كما في 31 كانون الأول 2016 و 31 كانون الأول 2015:

| 31 كانون الأول 2015 | 31 كانون الأول 2016 | طبيعة |
|------------------------|------------------------|-----------------|
| 2,142,820 | 5,151,788 | شركات شقيقة |
| 502,988 | 563,169 | مساهمين رئيسيين |
| 6,270 | 1,838 | شركات شقيقة |

يشمل بيان الدخل الموحد المعاملات التالية مع جهات ذات العلاقة خلال عامي 2016 و 2015:

| 2015 | 2016 | طبيعة |
|-----------|-----------|-------------|
| 6,116,013 | 4,167,211 | شركات شقيقة |
| 121,111 | 120,361 | شركات شقيقة |

مصرفات:

تعويضات الإدارة العليا:

| | |
|---------|---------|
| 674,245 | 624,441 |
| 38,045 | 40,720 |
| 105,000 | 105,441 |

حصة الإدارة العليا من الرواتب والمصاريف المتعلقة بها
حصة الإدارة العليا من المنافع طويلة الأجل
مصاريف ومكافآت أعضاء مجلس الإدارة

الإيضاحات للبيانات المالية الموحدة

(جميع المبالغ بالدولار الأمريكي)

إيضاح (33) القطاعات التشغيلية

يتم عرض قطاعات أعمال الشركة وفقاً لطبيعة أنشطة الشركة، حيث أن المخاطر ونسبة العائد يتأثران جوهرياً باختلاف المنتجات المباعة. تتألف قطاعات أعمال الشركة من أربعة قطاعات تشغيلية وهي قطاع الأدوية البشرية وقطاع الأدوية البيطرية وقطاع مواد التنظيف والعناية بالجسم والمطبوعات.

يمثل الجدول التالي إيرادات ونتائج أعمال وبعض المعلومات الأخرى عن قطاعات أعمال الشركة للسنة المنتهية في 31 كانون الأول 2016 و 2015:

| 31 كانون الأول 2016 | الأدوية البشرية ومستلزمات الطبية | الأدوية البيطرية | مواد التنظيف والعناية بالجسم | مبيعات مطبوعات | المجموع |
|------------------------|--|---------------------|---------------------------------|-------------------|------------|
| المبيعات بالصافي | 22,423,617 | 1,321,756 | 1,837,785 | 22,376 | 25,605,534 |
| نتائج الأعمال | | | | | |
| ربح القطاع قبل الضريبة | 2,822,666 | 169,208 | 235,269 | 2,865 | 3,230,008 |
| معلومات أخرى | | | | | |
| استهلاكات | 1,137,648 | 67,058 | 93,239 | 1,135 | 1,299,080 |
| مصاريف رأسمالية | 612,195 | 36,086 | 50,174 | 610 | 699,065 |
| 31 كانون الأول 2015 | الأدوية البشرية ومستلزمات الطبية | الأدوية البيطرية | مواد التنظيف والعناية بالجسم | مبيعات مطبوعات | المجموع |
| المبيعات بالصافي | 22,910,119 | 1,167,662 | 1,691,763 | 68,317 | 25,837,861 |
| نتائج الأعمال | | | | | |
| ربح القطاع قبل الضريبة | 2,063,448 | 105,168 | 152,372 | 6,153 | 2,327,141 |
| معلومات أخرى | | | | | |
| استهلاكات | 1,188,668 | 60,583 | 87,775 | 3,545 | 1,340,571 |
| مصاريف رأسمالية | 1,489,551 | 75,918 | 109,993 | 4,442 | 1,679,904 |

يمثل الجدول التالي موجودات ومطلوبات قطاعات أعمال الشركة كما في 31 كانون الأول 2016 و 2015:

| موجودات القطاع | الأدوية البشرية ومستلزمات الطبية | الأدوية البيطرية | مواد التنظيف والعناية بالجسم | مطبوعات | المجموع |
|----------------------------|--|---------------------|------------------------------------|---------|------------|
| كما في 31 كانون الأول 2016 | 46,387,604 | 2,734,309 | 3,801,815 | 46,289 | 52,970,017 |
| كما في 31 كانون الأول 2015 | 45,391,532 | 2,313,474 | 3,351,869 | 135,357 | 51,192,232 |
| مطلوبات القطاع | الأدوية البشرية ومستلزمات الطبية | الأدوية البيطرية | مواد التنظيف والعناية بالجسم | مطبوعات | المجموع |
| كما في 31 كانون الأول 2016 | 11,130,560 | 656,089 | 912,234 | 11,106 | 12,709,989 |
| كما في 31 كانون الأول 2015 | 13,285,546 | 677,126 | 981,051 | 39,618 | 14,983,341 |

الإيضاحات للبيانات المالية الموحدة
(جميع المبالغ بالدولار الأمريكي)

إيضاح (34) القيمة العادلة للأدوات المالية

يمثل الجدول التالي مقارنة للقيم الدفترية للأدوات المالية، حسب صنفها وقيمتها العادلة كما في 31 كانون الأول 2016 و 2015:

| القيمة العادلة | | القيمة الدفترية | | |
|-------------------|-------------------|-------------------|-------------------|----------------------------------|
| 2015 | 2016 | 2015 | 2016 | |
| | | | | موجودات مالية |
| 371,800 | 380,952 | 371,800 | 380,952 | موجودات مالية متوفرة للبيع |
| 12,686 | 13,849 | 12,686 | 13,849 | موجودات مالية للمتاجرة |
| 16,186,418 | 17,011,058 | 16,186,418 | 17,011,058 | ذمم مدينة |
| 2,374,551 | 2,462,843 | 2,374,551 | 2,462,843 | موجودات متداولة أخرى |
| 1,677,122 | 1,830,247 | 1,677,122 | 1,830,247 | النقد والنقد المعادل |
| 20,622,577 | 21,935,899 | 20,622,577 | 21,698,949 | |
| | | | | مطلوبات مالية |
| | | | | قروض طويلة الأجل والجزء المتداول |
| 5,391,352 | 3,292,609 | 5,391,352 | 3,292,609 | من القروض طويلة الأجل |
| 3,706,637 | 3,756,032 | 3,706,637 | 3,756,032 | ذمم دائنة |
| 1,208,505 | 1,702,231 | 1,208,505 | 1,702,231 | مطلوبات متداولة أخرى |
| 10,306,494 | 8,750,872 | 10,306,494 | 8,750,872 | |

تم إظهار القيم العادلة للموجودات والمطلوبات المالية وفقاً للقيم التي يمكن أن تتم بها عمليات التبادل بين جهات معنية بذلك، باستثناء عمليات البيع الإجبارية أو التصفية.

- إن القيم العادلة للموجودات المتداولة الأخرى والنقد والأرصدة الجارية لدى البنوك والأرصدة الدائنة الأخرى وذمم مدينة ودائنة هي مقارنة بشكل كبير لقيمتها الدفترية وذلك لكون تلك الأدوات ذات فترات سداد أو تحصيل قصيرة الأجل.
- تم احتساب القيمة العادلة للموجودات المتداولة الأخرى بعد استثناء المصاريف المدفوعة مقدماً والأمانات الضريبية.
- تم احتساب القيمة العادلة للمطلوبات المتداولة الأخرى بعد استثناء الالتزامات القانونية والتي تمثل المستحق لدائنة ضريبة القيمة المضافة بالإضافة إلى اقتطاعات ضريبة دخل رواتب الموظفين.
- تم تحديد القيمة العادلة للموجودات المالية المتوفرة للبيع والمتاجرة وفقاً لأسعار التداول كما في تاريخ البيانات المالية الموحدة.
- تم تحديد القيمة العادلة للقروض الممنوحة للبنوك بناءً على متغيرات معينة مثل أسعار الفائدة والمخاطر الخاصة بكل بلد وملاءة البنوك المالية، لا تختلف القيمة العادلة للقروض الممنوحة من البنوك كما في 31 كانون الأول 2016 بشكل جوهري عن قيمتها الدفترية.
- تم تقدير القيمة العادلة للقروض طويل الأجل من خلال خصم التدفقات النقدية المتوقعة باستخدام نفس أسعار الفائدة لبنود تحمل نفس الشروط وصفات المخاطر.

التسلسل الهرمي للقيم العادلة:

تستخدم الشركة التسلسل التالي لتحديد والإفصاح عن القيم العادلة لأدواتها المالية:

- المستوى الأول: باستخدام أسعار التداول (غير المعدلة) لأدوات مالية مشابهة تماماً في أسواق مالية نشطة للأدوات المالية.
- المستوى الثاني: باستخدام معطيات غير أسعار التداول ولكن يمكن ملاحظتها بشكل مباشر أو غير مباشر.
- المستوى الثالث: باستخدام معطيات لا تستند لبيانات سوق يمكن ملاحظتها.
- تم خلال العام استخدام المستوى الأول لتحديد والإفصاح عن القيم العادلة للموجودات المالية المتوفرة للبيع والمتاجرة ولم يتم استخدام أي من المستويين الثاني والثالث.

الإيضاحات للبيانات المالية الموحدة

(جميع المبالغ بالدولار الأمريكي)

إيضاح (35) إدارة المخاطر

مخاطر أسعار الفائدة

تتجم مخاطر أسعار الفائدة بشكل رئيسي عن التغيرات في أسعار الفائدة على المطلوبات المالية الخاضعة لأسعار فوائد متغيرة. يوضح الجدول التالي حساسية بيان الدخل الموحد للتغيرات الممكنة المعقولة على أسعار الفائدة مع بقاء جميع المتغيرات الأخرى المؤثرة ثابتة. إن أثر النقص المتوقع في أسعار الفائدة مساوي ومعاكس لأثر الزيادة المبينة أدناه:

| الزيادة / النقص في سعر الفائدة (نقطة مئوية) | الأثر على بيان الدخل الموحد دولار أمريكي | |
|---|--|--------------|
| 20 + | (3,116) | 2016 |
| 20 + | (3,469) | دولار أمريكي |
| | | دينار أردني |
| 20 + | (7,412) | 2015 |
| 20 + | (3,371) | دولار أمريكي |
| | | دينار أردني |

مخاطر الائتمان

بالنسبة لمخاطر الائتمان الناجمة عن الموجودات المالية والتي تشمل النقد والأرصدة الجارية لدى البنوك والذمم المدينة وبعض الموجودات المتداولة الأخرى فإن تعرض الشركة لمخاطر الائتمان ينتج عن عجز الطرف الآخر عن الوفاء بالتزاماته والتي تساوي القيمة الدفترية لهذه الموجودات المالية.

مخاطر التغير في أسعار العملات الأجنبية

فيما يلي جدول يوضح أثر التغير الممكن المعقول في سعر صرف الشيلق الإسرائيلي والذي يمثل عمله الأساس للشركة مقابل العملات الأجنبية على بيان الدخل الموحد وحقوق الملكية الموحد، مع بقاء جميع المتغيرات الأخرى المؤثرة ثابتة. إن أثر النقص المتوقع في أسعار صرف العملات الأجنبية مساوي ومعاكس لأثر الزيادة المبينة أدناه.

| الزيادة في سعر صرف العملة مقابل الشيلق الإسرائيلي | الأثر على ربح السنة قبل الضريبة دولار أمريكي | |
|---|--|-----------------------------|
| 10% | (119,177) | 2016 |
| 10% | (34,267) | دولار أمريكي |
| 10% | (115,973) | دينار أردني |
| 10% | 7,610 | دينار جزائري |
| | | وحدة النقد الأوروبية (يورو) |
| الزيادة في سعر صرف العملة مقابل الشيلق الإسرائيلي | الأثر على ربح السنة قبل الضريبة دولار أمريكي | |
| 10% | 94,550 | 2015 |
| 10% | (24,122) | دولار أمريكي |
| 10% | (150,586) | دينار أردني |
| 10% | (2,478) | دينار جزائري |
| | | وحدة النقد الأوروبية (يورو) |

الإيضاحات للبيانات المالية الموحدة
(جميع المبالغ بالدولار الأمريكي)

مخاطر السيولة

تعمل الشركة على إدارة مخاطر السيولة وذلك عن طريق التأكد من توفر التسهيلات البنكية ومتابعة تحصيل الذمم المدينة.
يبين الجدول التالي أرصدة المطلوبات المالية المخصصة للشركة كما في 31 كانون الأول 2016 و 2015 حسب فترة الاستحقاق:

| 31 كانون الأول 2016 | تحت الطلب | أقل من 3 أشهر | من 3 أشهر إلى 12 شهر | 1 - 5 سنوات | المجموع |
|--|------------------|------------------|----------------------|------------------|-------------------|
| ذمم دائنة | 2,399,676 | 1,101,256 | 255,100 | - | 3,756,032 |
| قروض طويلة الأجل والجزء المتداول من القروض طويلة الأجل | - | - | 1,572,126 | 1,325,276 | 2,897,402 |
| التسهيلات الائتمانية | - | 395,207 | - | - | 395,207 |
| مطلوبات متداولة أخرى | 2,736,839 | - | - | - | 2,736,839 |
| المجموع | 5,136,515 | 1,496,463 | 1,827,226 | 1,325,276 | 9,785,480 |
| 31 كانون الأول 2015 | تحت الطلب | أقل من 3 أشهر | من 3 أشهر إلى 12 شهر | 1 - 5 سنوات | المجموع |
| ذمم دائنة | 2,278,150 | 1,383,824 | 527,390 | - | 4,189,364 |
| قروض طويلة الأجل والجزء المتداول من القروض طويلة الأجل | - | - | 2,219,801 | 3,171,551 | 5,391,352 |
| مطلوبات متداولة أخرى | 2,562,393 | - | - | - | 2,562,393 |
| المجموع | 4,840,543 | 1,383,824 | 2,747,191 | 3,171,551 | 12,143,109 |

مخاطر التغير بأسعار الأسهم

يوضح الجدول التالي حساسية بند التغير المتراكم في القيمة العادلة نتيجة للتغيرات الممكنة والمعقولة على أسعار الأسهم، مع بقاء جميع المؤثرات الأخرى ثابتة. إن أثر النقص المتوقع في أسعار الأسهم مساوي ومعاكس لأثر الزيادة المبينة أدناه:

| التغير في المؤشر (%) | الأثر على حقوق الملكية | الأثر على بيان الدخل الموحد |
|--|------------------------|-----------------------------|
| 2016 | | |
| أسهم متداولة في سوق فلسطين للأوراق المالية | 38,095 | 1,385 |
| 10% | | |
| 2015 | | |
| أسهم متداولة في سوق فلسطين للأوراق المالية | 37,180 | 1,269 |
| 10% | | |

إدارة رأس المال

يتمثل الهدف الرئيسي فيما يتعلق بإدارة رأس مال الشركة بالتأكد من المحافظة على نسب رأس مال ملائمة بشكل يدعم نشاط الشركة ويعظم حقوق الملكية.
تقوم الشركة بإدارة هيكل رأس المال وإجراء التعديلات اللازمة عليها في ضوء تغيرات ظروف العمل. قامت الشركة ببعض التعديلات في العام السابق على هيكلية رأس المال كما هو مشار إليه في الإيضاح رقم (1). إن البنود المتضمنة في هيكل رأس المال تتمثل في رأس المال المدفوع والأرباح المدورة والاحتياطيات الأخرى وعلاوة الإصدار وفائض إعادة التقييم والتغير المتراكم في القيمة العادلة بمجموع 39,733,257 دولار أمريكي كما في 31 كانون الأول 2016 مقابل 35,561,227 دولار أمريكي كما في 2015.

إيضاح (36) إلتزامات محتملة

تظهر الشركة كمدعى عليها في قضايا مقامة ضدها بمجموع 254,176 دولار أمريكي. تعتقد إدارة الشركة بكفاية المخصصات المكونة مقابل هذه القضايا.

إيضاح (37) تركيز المخاطر في المنطقة الجغرافية

تمارس الشركة كافة أنشطتها في فلسطين، الأردن والجزائر وهذا التنوع بدوره يخفف من خطر ممارسة الشركة لأنشطتها وأدائها.

الإيضاحات للبيانات المالية الموحدة

(جميع المبالغ بالدولار الأمريكي)

إيضاح (38) إلتزامات تعاقدية

على الشركة بتاريخ البيانات المالية الموحدة، الإلتزامات تعاقدية ناتجة عن عقود المشتريات الموقعة مع الموردين. يمثل مبلغ الإلتزامات التعاقدية الفرق بين القيمة الإجمالية للعقد وقيمة المواد التي تم توريدها من قيمة العقد كما بتاريخ البيانات المالية الموحدة. في ما يلي ملخص الإلتزامات التعاقدية التي سيتم تسديدها في السنوات اللاحقة:

| 31 كانون الأول 2015 | 31 كانون الأول 2016 |
|------------------------|------------------------|
| 1,186,948 | 657,277 |
| (49,958) | (48,077) |
| <u>1,136,990</u> | <u>609,200</u> |

الإعتمادات المستندية والكفالات البنكية
يطرح: تأمينات نقدية

تستحق معظم الإلتزامات التعاقدية القائمة خلال سنة واحدة من تاريخ البيانات المالية الموحدة.

التاريخ: 2017/3/30

عناية السيد أحمد عويضة الرئيس التنفيذي المحترم

السادة سوق فلسطين للأوراق المالية المحترمين

نابلس- فلسطين

تحية طبية وبعد،،،،

الموضوع : الإفصاح النهائي لشركة القدس للمستحضرات الطبية كما في 2016/12/31

إشارة إلى الموضوع أعلاه، نرفق لحضرتكم البيانات المالية الموحدة النهائية لشركة القدس للمستحضرات الطبية م.ع.م كما في 2016/12/31 حيث جاءت كما يلي:

- بلغ صافي ربح الشركة عام 2016 بعد الضريبة مبلغا وقدره 3,050,959 دولار مقابل صافي ربح وقدره 2,224,286 دولار عام 2015 بارتفاع نسبته 37.17%.
- بلغ مجموع موجودات الشركة عام 2016 مبلغا وقدره 52.970 مليون دولار مقابل 51.192 مليون دولار عام 2015 بارتفاع نسبته 3.47%.
- ارتفعت حقوق مساهمي الشركة بنسبة 11.19% خلال عام 2016 لتصبح 40.260 مليون دولار مقابل 36.209 مليون دولار عام 2015.
- بلغ مجموع مطلوبات الشركة عام 2016 مبلغا وقدره 12.710 مليون دولار مقابل 14.983 مليون دولار عام 2015 بانخفاض نسبته 15.17%.
- بلغت حصة السهم الأساسية من ربح السنة ما نسبته 0.176 دولار.
- الفروقات ما بين الإفصاح الأولي والإفصاح النهائي في البيانات المالية موضحة في التقرير السنوي.
- التقرير السنوي المرفق يشمل " التقرير الإداري والتقرير المالي الموحد لشركة القدس للمستحضرات الطبية.

وتفضلوا بقبول فائق الاحترام والتقدير،،،،

محمد مسروحي

رئيس مجلس الإدارة



نسخة: السادة هيئة سوق رأس المال المحترمين.

فلسطين

ص.ب: 3570 - رام الله - البيرة - شارع نابلس

هاتف: +970 22406550 فاكس: +970 22403246

PALESTINE

P.O.Box: 3570 - Ramallah - Al-Bireh, Nablus Road

Tel.: +9702 2406550 fax: +9702 2403246

www.jepharm.ps

e-mail: info@jepharm.ps

