



2017/04/02

إشارة: SHO/PSE/Financial Statement/101

السيد أحمد عويضة المحترم،  
الرئيس التنفيذي  
بورصة فلسطين  
نابلس.

**الموضوع: التقرير السنوي للعام 2016**

تحية طيبة وبعد ،

بالإشارة الى الموضوع أعلاه، نرفق لكم نسخة من التقرير السنوي للعام 2016 لشركة سجائر القدس المساهمة العامة المحدودة المتضمن تقرير مجلس الادارة والبيانات المالية الموحدة المدققة للسنة المالية المنتهية في 2016/12/31 والتي تم إقرارها من قبل مجلس إدارة شركة سجائر القدس في إجتماعه بتاريخ 2017/03/29، وسوف نوافيكم لاحقاً بالتقرير السنوي النهائي عند الانتهاء من طباعته. كما سيتم تزويدكم بالبيانات المالية الموحدة والتقرير السنوي بواسطة نظام (IFSAH) الالكتروني الخاص بكم.

وتفضلوا بقبول فائق الاحترام،



د. "محمد علي" مصطفى العلمي  
رئيس مجلس الإدارة  
شركة سجائر القدس المساهمة العامة المحدودة.

نسخة: هيئة سوق راس المال المحترمين،

ع/ع/هـ ب



**شركة سجائر القدس المساهمة العامة المحدودة**  
**العيزرية - القدس**

**تقرير مجلس الإدارة والميزانية العمومية وحساب الأرباح والخسائر  
للسنة المالية المنتهية في 31 كانون الأول 2016**

**المقدم للهيئة العامة في اجتماعها العادي  
الذي سيتم تحديده موعده لاحقا**

شركة سجائر القدس المساهمة العامة المحدودة  
العيزرية - القدس

الفهرس

❖ جدول أعمال اجتماع الهيئة العامة العادي.

❖ تقرير مجلس الإدارة.

❖ طبيعة عمل الشركة وأهدافها الاستراتيجية.

❖ الهيكل التنظيمي للشركة.

❖ أعضاء مجلس الإدارة والإدارة التنفيذية.

❖ معلومات المساهمين.

❖ معلومات إضافية.

❖ القوائم المالية المدققة.

# شركة سجائر القدس المساهمة العامة المحدودة العيزرية - القدس

## اجتماع الهيئة العامة العادي في مقر الشركة الذي سيتم تحديد مواعده لاحقاً

### جدول الأعمال

1. تقرير مجلس الإدارة للسنة المالية المنتهية في 2016/12/31 والمصادقة عليه.
2. تقرير مدقق الحسابات القانوني للشركة للسنة المالية 2016.
3. الميزانية العمومية وحساب الأرباح والخسائر للسنة المالية 2016 والمصادقة عليها.
4. توصيات مجلس الإدارة المتضمنة في تقريره للسنة المالية 2016.
5. إبراء ذمة مجلس الإدارة عن السنة المالية 2016.
6. انتخاب مدقق الحسابات القانوني للسنة المالية 2017.
7. أية مواضع أخرى ضمن صلاحيات الهيئة العامة في اجتماعاتها العادية.

بسم الله الرحمن الرحيم

## شركة سجائر القدس المساهمة العامة المحدودة

### تقرير مجلس الإدارة للعام المالي 2016

حضرات السادة المساهمين،

نرحب بكم في اجتماع هيئتكم العادية السنوية لبحث المواضيع المدرجة على جدول الأعمال المرسل اليكم والمتضمن البيانات المالية الموحدة لشركتكم والشركات الحليفة / التابعة لها المتعلقة بالعام المالي 2016، والمدققة من قبل المدقق القانوني للشركة، وذلك لاتخاذ ما ترونه مناسباً من قرارات بشأنها.

#### المبيعات والأسواق

لم يطرأ خلال عام 2016 أي تغيير جوهري على أوضاع الأسواق والمبيعات في الضفة الغربية وقطاع غزة. فبالنسبة للقطاع لم تستطع شركتكم بيع أي من منتوجاتها هناك وذلك للعام السابع على التوالي. ويأتي ذلك نتيجة عدم التوصل الى " مصالححة وطنية " فيما بين الأطراف المعنية تؤمن إدارة موحدة لكافة مناطق السلطة. وهذا الأمر فاقم ما تعانيه البلاد من الإجراءات الخانقة التي تفرضها السلطات الإسرائيلية. أما بشأن أسواق الضفة الغربية فقد استمرت الأمور المتردية نتيجة عدم ضبط زراعة التبغ أو ترخيصه، واستمرار بيع محاصيله في الأسواق دون دفع الرسوم الجمركية القانونية. كما أن التهريب الغير قانوني لعبب السجائر عبر المعابر الحدودية ازداد استفحالاً وأصبحت تجارة رائجة جداً لدى كبار المهريين وصغارهم. وعليه فاقت كميات مبيعات التبغ البلدي الغير مجرمك والعبب المهربة من الخارج مبيعات كافة الأصناف الرسمية سواء كانت مستوردة أو مصنعة محلياً.

مما لا شك فيه أن المبيعات في الأسواق الفلسطينية هي الأهم بالنسبة لشركتكم. وقد تأثرت الشركة كثيراً نتيجة الأوضاع التي سادت الأسواق منذ عام 2013. كما أثرت هذه الأمور سلبيًا وبشكل واضح على مدخولات السلطة تسببت بخسارة في العائدات، بلغت مئات الملايين من الشواكل سنويًا. ولحقت الأضرار أيضًا بمستوردوا السجائر الأجنبية نتيجة التهريب المستفحل عبر المعابر خاصة في الفترة الأخيرة. ونظرًا لحاجة الخزينة الى زيادة مواردها الذاتية من السوق الداخلي، اتخذ مجلس الوزراء الفلسطيني قراراً رقم (17/126/08 م.و.ر.ج) لعام 2016 بتاريخ 2016/11/8، يقضي بوضع خطة شاملة لزراعة التبغ وسوق السجائر يهدف الى ضبط الأمور وزيادة ما تحصله الخزينة من موارد من هذا القطاع. وقدرت وزارة المالية الفلسطينية أنه ونتيجة تنفيذ القرار سيكون بإمكان الخزينة تحصيل نحو 825 مليون شيكل في عام 2017، وهو الرقم الذي اعتمدته في موازنتها لهذا العام.

ونتيجة للقرار المذكور أعلاه قامت وزارة المالية والدوائر الرسمية المعنية بوضع خطة بشأن التبغ والسجائر تهدف الى ضبط زراعة التبغ والحد من التهريب. تم رفع هذه الخطة لمجلس الوزراء الذي أقرها واتخذ قراره بوضعها موضع التنفيذ وذلك في اجتماعه المنعقد في 2017/2/28. تقضي الخطة توفير صنف سجائر للمستهلك المحلي يباع بسعر مخفض بحيث تجبى عليه المكوس بنسبة أقل من نصف ما يجبى على السجائر حالياً. كما تقضي بأن تقوم شركات تصنيع السجائر المحلية والقائمة حالياً بما في ذلك شركتكم، بتصنيع الصنف المذكور من خلال استعمال التبغ المحلي وذلك لقاء ثمن محدد. ويتم تكليف شركة محلية وسيطة عملية شراء كافة محصول التبغ المحلي من المزارعين وتوفيره للشركات المصنعة، إضافة الى توفير ما يلزم من كرتون مطبوع لتصنيع الصنف المخفض المكوس. وفي المقابل تحصل الشركة الوسيطة على 40% من ما ينتج من علب مصنعة ليبيعه في الأسواق المحلية. ويقسم الباقي بالتساوي فيما بين المنتجين المحليين والمستوردين. ومن المتوقع

أن يبدأ العمل بإنتاج الصنف المخفض المكوس خلال أسابيع قليلة. وتأمل شركتكم بأن يحقق هذا الصنف نجاحا في الأسواق المحلية حيث من المتوقع أن يكون لهذا النجاح تأثيرا إيجابيا ومباشرا في الحد من التهريب. كما أن للخطة الموصوفة أعلاه عدة من الميزات التي كانت سائدة فيما قبل عام 2013 وقبل استفحال التهريب حين كانت شركتكم تصنع وتوزع آنذاك صنفا مخفض المكوس كان يدر مئات الملايين من الشواكل على خزينة السلطة.

شهدت مبيعات الشركة في الأسواق الإسرائيلية والتي تتم من خلال شركة QCP ، تحسنا ملحوظا خلال عام 2016. وجدير ذكره أن هذه المبيعات تشمل منتوجات تصنعها شركتكم وأخرى مستوردة. أدى هذا التحسن الى تحقيق أرباح تشغيلية ملحوظة خلال عام 2016. كما أنه تم في أواخر العام الماضي التعاقد فيما بين شركة Bastos الكندية وشركة أمريكية تخصص بتوزيع السجائر لتصنيع جزء من ما توزعه هذه الشركة في الأسواق الأمريكية. وبدء تنفيذ التصنيع لهذا الغرض في أوائل عام 2017. وجدير ذكره أن شركة QCTC الكندية والتي تملكها شركتكم بالكامل تملك (كاملة) الشركة الموزعة في الأسواق الإسرائيلية (والمعروفة بشركة QCP )، وتملك أيضا نصف شركة Bastos الكندية.

### استثمارات الشركة

يتألف جل استثمارات الشركة حاليا في قطع أراض تملكها الشركة في أريحا والعوجا بالاشتراك مع الشركات الحليفة/التابعة لها. كما تملك الشركة بالاشتراك مع "شركة المستثمرون العرب " مشروع " أزهار " في بيت حنينا في القدس. ففي العوجا تم خلال العام الماضي فرز قطعة الأرض الكبيرة الى عشرات القطع الصغيرة التي يتراوح مساحة كل منها ما بين 5 الى 8 دونمات، وأيضا وضع مخططات الشوارع الرئيسية والفرعية لها. وتم الحصول على موافقة دائرة المساحة الفلسطينية على ذلك. وتم أيضا توفير مصدر مياه لهذه القطع. ويجري العمل حاليا على تأهيل المشروع من خلال تنفيذ أعمال السياج وزراعة النخيل على الأطراف. أما مشروع "أزهار" فقد اكتملت مرحلة الحصول على الرخصة المبدئية من الدوائر المختصة لبناء ثمانية مبان سكنية تحوي 152 شقة. وارتأت الشركة أن يتم تطوير المشروع على مرحلتين، الأولى منها إقامة بنائين (56 شقة) ومن ثم تكملة المشروع بعد انتهاء العمل من ذلك. ويجري حاليا مشاورات مع أحد الأطراف بهدف المشاركة في تنفيذ المرحلة الأولى.

وفيما يتعلق بأرض أريحا (النويعة) فقد جرى التعاقد خلال العام مع شركة بنك القدس (والتي تملك حصة في مشاع الأرض المذكورة) على أن تقوم شركتكم بشراء هذه الحصة لتصبح جميع قطعة الأرض (نحو 28 دونم) ملكا لشركتكم. وبالفعل تمت عملية الشراء (من خلال الشركة التابعة "ريفت فالي") وتسجيل ذلك في دائرة الأراضي في أريحا. ولأجل تمويل الثمن قامت شركتكم بالاقتراض من البنك المذكور قرضا متوسط الأجل يمتد لثلاث سنوات ونصف.

تظهر البيانات المالية الموحدة والمرفقة مع هذا التقرير حصة ملكية كل من الشركات الحليفة/التابعة في قطع الأراضي المذكورة أعلاه.

### البيانات المالية الموحدة لعام 2016

مرفق وهذا التقرير البيانات المالية الموحدة لشركة سجائر القدس والشركات الحليفة/التابعة لها. وهذه الشركات هي تلك التي حددت بأن شركة سجائر لها أغلبية أسهمها أو تلك التي لها سيطرة على قراراتها. والبيانات المرفقة تم تدقيقها من قبل المدقق القانوني المنتخب من قبل مساهمي شركة سجائر القدس.

تشير البيانات المالية الى استقرار الوضع المالي للشركة مقارنة مع الأعوام السابقة والتي تأثرت سلبا بسبب الانخفاض الكبير على مبيعات السجائر نتيجة التهريب والفوضى التي عمت أسواق السجائر. فعلى الرغم من ذلك حققت الشركة أرباحا تشغيلية، ولو ضئيلة، عن أعمالها في تصنيع وبيع السجائر. أما الخسائر المتحققة عن عام 2016 والواردة في التقرير فقد بلغت نحو 450 ألف دينار، ونتجت عن استثمارات وأعمال الشركات الحليفة/التابعة. وحيث أن إدارة شركتكم تعتبر صناعة السجائر وتوزيعها هو جوهر أعمالها فإنه من المتوقع أن يطرأ تحسنا ملحوظا على الأداء المالي للشركة فور تنفيذ الخطة الموضوعية من قبل السلطات المختصة حيز التنفيذ.

انخفضت قيمة ما دفعته الشركة من فوائد مصرفية في عام 2016 مقارنة بما تكبدته خلال عام 2015. بيد أن مصاريف الشركة خلال العام (المصاريف الإدارية والعمومية ومصاريف البيع والتوزيع) سجل ارتفاعا كما هو مبين في بيانات الأرباح والخسائر. وأتى جل هذا الارتفاع نتيجة اتخاذ الإدارة قرارها خلال عام 2016 دفع رواتب عاملينا وموظفينا بالكامل. ونجحت الشركة أيضا في المحافظة على عدد عاملينا خلال العام علما بأننا اضطررت في الماضي الاستغناء عن نحو نصف عاملينا خلال الأعوام 2013 - 2015. وقد دفعت شركتكم كامل التعويضات لمن تم الاستغناء عن خدماته. وتفخر الشركة بأن مجمل قيمة تعويضات عاملينا في نهاية 2016 لا يتعدى 310 ألف دينار نتيجة ما تدفعه الشركة لهم من سلف وتعويضات. وهذا الأمر غير مألوف لدى معظم الشركات القديمة العهد والتي يصل قيمة تعويضات عاملينا الملايين من الدنانير والتي هي غير متوفرة على هيئة مخصص نقدي لديها.

تم في نهاية عام 2016 انتهاء العمل بصندوق الادخار لعاملي الشركة. واتى ذلك بناء على طلب العاملين. وعليه تم إضافة مساهمة الشركة المالية لراتب كل مدخر، وترصيد حقوق كل مدخر تمهيدا لصرف استحقاقه.

### توصيات مجلس الإدارة

بناء على موافقة مجلس الإدارة في جلسته المنعقدة في 29-3-2017 بإقرار الميزانية المدققة من قبل المدقق القانوني، ورفعها للهيئة العامة للشركة في اجتماعها العادي المقبل، يوصي المجلس بما يلي:

- 1) الموافقة على تقرير مجلس الإدارة عن أعمال الشركة لعام 2016.
- 2) إقرار البيانات المالية المعدة من قبل المدقق القانوني للشركة لعام 2016.
- 3) إبراء ذمة مجلس الإدارة لعام 2016.

وفي الختام، لا يسعنا إلا أن نتقدم بعميق التقدير والإكبار لكافة موظفي وعاملي الشركة لما بذلوه من تضحيات في سبيل الحفاظ على مصدر رزقهم وتمسكهم بالشركة وتعاونهم الكامل مع إدارتها.

والله ولي التوفيق.

# شركة سجائر القدس المساهمة العامة المحدودة

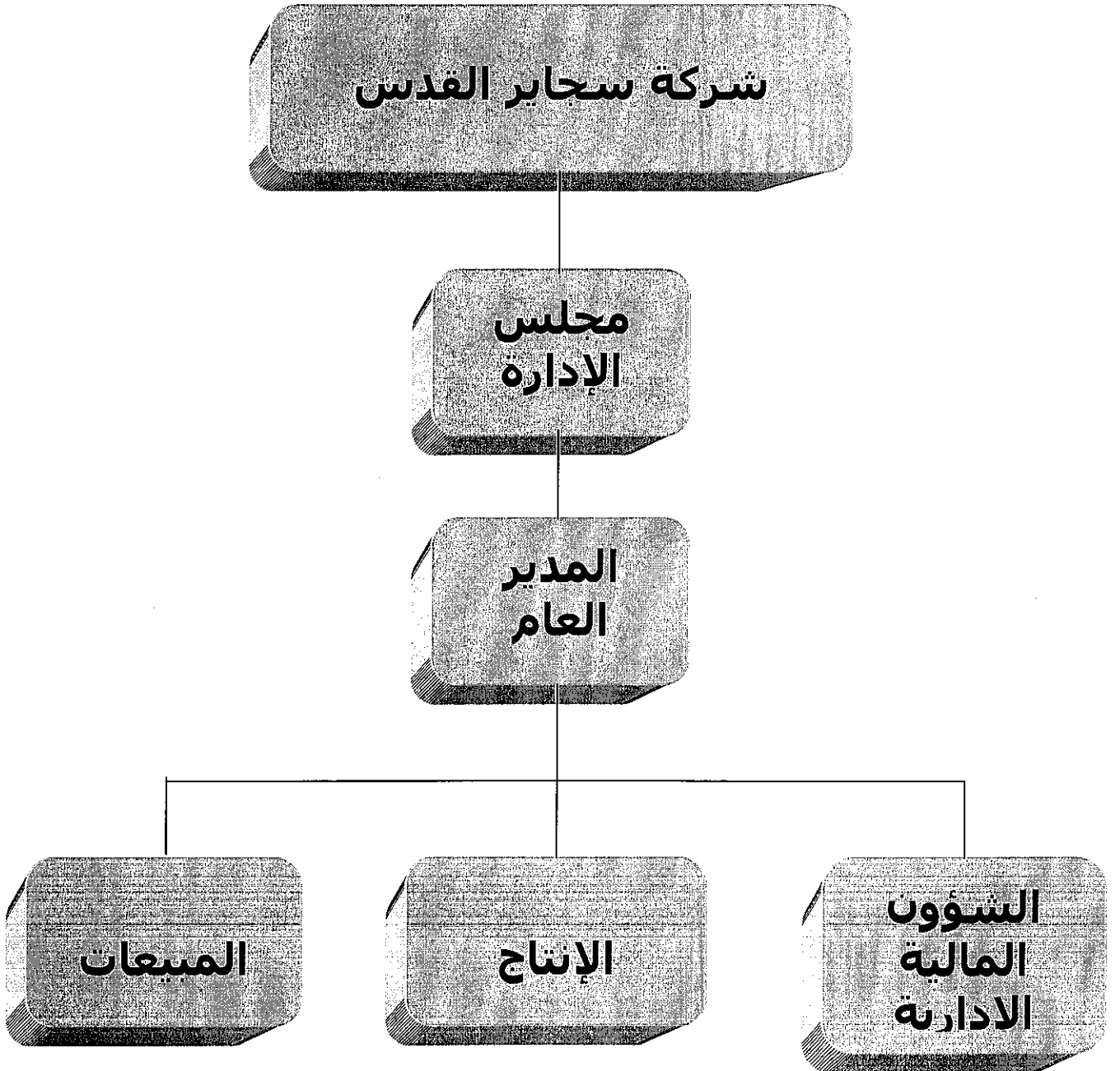
## طبعة عمل الشركة وأهدافها الاستراتيجية

- ❖ صناعة وتجارة التبغ والسجائر وبيعها وتوزيعها والقيام بأية مشاريع صناعية وتجارية واستثمارية أخرى.
- ❖ امتلاك الأراضي والأبنية والماكنات والأدوات والسيارات اللازمة لتحقيق أغراض الشركة.
- ❖ الاشتراك أو المساهمة مع أية شركة تتناسب غاياتها مع غايات الشركة.
- ❖ الحصول على أية وكالات تجارية لشركات أجنبية أو محلية وعلى أية علامات أو أسماء تجارية.
- ❖ القيام بأعمال الاستيراد والتصدير في أية سلعة أو خدمة أو بضاعة تتعامل معها الشركة أو تنتجها أو تتاجر بها.

# شركة سجائر القدس المساهمة العامة المحدودة

العيزرية - القدس

## الهيكل التنظيمي للشركة



# شركة سجائر القدس المساهمة العامة المحدودة العيزرية - القدس

## أعضاء مجلس الإدارة

- الرئيس • الدكتور "محمدعلي" مصطفى العلمي
- نائب الرئيس • الدكتور عيسى مصطفى العلمي
- ممثل شركة القدس للاستثمار المساهمة الخصوصية المحدودة
- الأعضاء • الدكتور غازي حنا حنانيا
- السيد أيوب يعقوب رباح
- السيد وليد عبدالجبار الجابر
- السيد سليم بكر هاشم
- السيد بشار يوسف البرغوثي
- السيد عمر مصطفى العلمي
- ممثل شركة القدس للاستثمار المساهمة الخصوصية المحدودة
- السيد مصطفى "محمدعلي" العلمي
- ممثل شركة القدس للاستثمار المساهمة الخصوصية المحدودة
- السيد عدنان عادل عبداللطيف
- ممثل شركة المستثمرون العرب المساهمة العامة المحدودة
- الدكتور بسام سالم حنانيا
- ممثل شركة المستثمرون العرب المساهمة العامة المحدودة

## ❖ الإدارة التنفيذية

المدير العام	د. "محمدعلي" مصطفى العلمي
نواب المدير العام	عمر مصطفى العلمي
مدير الإنتاج	عدنان عادل عبداللطيف
مدير المبيعات والتوزيع	مصطفى "محمدعلي" العلمي
المدير المالي	جمال أحمد عديلة
المراقب المالي	إبراهيم أحمد عديلة
مسؤول شؤون المساهمين	هيثم إبراهيم العفيفي
	أماني محمود عريقات

- بلغت الرواتب السنوية للإدارة التنفيذية والبالغ عددهم ثمانية لعام 2016 مبلغاً وقدره 380,526 دينار أردني متضمناً راتب الثالث عشر والرابع عشر عن عام 2016.

## ❖ المدقق القانوني

يتولى تدقيق حسابات الشركة السادة معاينة وشركاهم/ محاسبون قانونيون حيث بلغت أتعاب التدقيق خلال العام 2016 مبلغ وقدره 9,500 دينار أردني.

## ❖ المستشار القانوني

يتولى الاستشارات القانونية للشركة السادة مكتب زيادة للمحاماة حيث بلغت أتعاب مكتب زيادة خلال العام 2016 مبلغ وقدره 8,000 دينار أردني.

## معلومات المساهمين

❖ أسهم الشركة وعدد المساهمين

التصنيف	عام 2016	عام 2015
عدد أسهم الشركة	10,000,000	10,000,000
عدد المساهمين	6,325	6,376

❖ عدد أسهم أعضاء مجلس الإدارة ونسبة مساهمة كل عضو.

الاسم	المنصب	عدد الأسهم التي يمتلكها كما بتاريخ 2015/12/31	عدد الأسهم التي يمتلكها كما بتاريخ 2016/12/31	نسبة الملكية
الدكتور "محمد علي" مصطفى العلمي	الرئيس	35,714	35,714	% 0,35
شركة القدس للاستثمار م. خ. م. (3 مقاعد)	نائب الرئيس	1,194,292	1,199,398	% 11,99
شركة المستثمرون العرب م. ع. م. (مقعدين)	عضو	1,120,551	1,120,651	% 11,20
الدكتور غازي حنا حنانيا	عضو	65,457	65,457	% 0,65
السيد أيوب يعقوب رباح	عضو	53,046	53,046	% 0,53
السيد وليد محمد عبدالجبار الجابر	عضو	25,204	25,204	% 0,25
السيد بشار يوسف البرغوثي	عضو	103,473	109,673	% 1,09
السيد سليم بكر هاشم	عضو	41,732	41,732	% 0,41

❖ كبار مساهمي الشركة

النسبة %	عدد الأسهم كما في 2016/12/31	النسبة %	عدد الأسهم كما في 2015/12/31	اسم المساهم
%11,99	1,199,398	%11,94	1,194,292	شركة القدس للاستثمار المساهمة الخصوصية المحدودة
%11,20	1,120,651	%11,20	1,120,551	شركة المستثمرون العرب المساهمة العامّة المحدودة
%3,23	323,357	---	---	السيدة جورجيت سمعان يوسف حنايا
%3,11	311,565	%3,11	311,565	الدكتور عيسى مصطفى محمد علمي
%2,77	277,294	%2,77	277,294	السيد فايز مصطفى محمد عوض
%1,52	152,345	---	---	شركة السنابل للتجارة والاستثمار
%1,47	147,593	%0,96	96,376	السيدة ايناس عادل يوسف نصار
%1,10	110,000	1,10	110,000	السيد حمدي إبراهيم خليل فار
%1,09	109,673	%1,03	103,473	السيد بشار يوسف محمد برغوثي
%1,07	107,270	%1,07	107,270	السيدة سهير مصطفى محمد مصري

## ❖ أسماء الشركات التابعة والشقيقة

عدد الأسهم التي تملكها الشركة بالشركة التابعة	العملة	رأسمال الشركة	اسم الشركة
7,084,277	JD	9,452,328	شركة المستثمرون العرب المساهمة العامة المحدودة
980,000	JD	2,000,000	شركة يوناتيد للتجارة الدولية المساهمة الخصوصية المحدودة
18,875	USD	250,000	شركة الجندول للتجارة والتوزيع
199,999	NIS	200,000	شركة جي. سي. سي. (القدس)
317,908	JD	1,000,000	شركة الرعاية العربية للخدمات الطبية المساهمة العامة المحدودة
50,000	NIS	100,000	شركة أزهار للتطوير العقاري المساهمة الخصوصية
3,546,910	CAD	3,546,910	شركة كيو سي تي سي / كندا
1,090,000	JD	2,000,000	شركة ريفت فالي للتطوير والاستثمار المساهمة الخصوصية المحدودة
20,000	JD	100,000	شركة أكسنت للتسويق والاستشارات

## ❖ الأسهم المملوكة من قبل الشركات التابعة والشقيقة

عدد الأسهم	اسم المساهم
1,120,651	شركة المستثمرون العرب المساهمة العامة المحدودة

## ❖ المساهمين الذين يمتلكون أكثر من 5%

عدد الأسهم	اسم المساهم
1,199,398	شركة القدس للاستثمار المساهمة الخصوصية المحدودة
1,120,651	شركة المستثمرون العرب المساهمة العامة المحدودة

❖ ملكية أقرباء أعضاء مجلس الإدارة

د. "محمد علي" مصطفى العلمي				
عدد الأسهم كما في 2016/12/31	عدد الاسهم كما في 2015/12/31	الجنسية	صلة القرابة	الاسم
18,488	18,488	فلسطينية	الزوجة	نجوى رفعت بكر علمي
السيد وليد عبدالجبار الجابر				
3,467	3,467	فلسطينية	الزوجة	أمل مصطفى عبدالجبار بدارنة
السيد سليم بكر سليم هاشم				
198	198	فلسطيني	ابن/ قاصر	بكر

## معلومات إضافية

### ❖ موظفي الشركة

بلغ عدد موظفي الشركة الام والشركات التابعة (83) موظفاً مع نهاية العام 2016. جاء توزيعهم حسب المستوى التعليمي كما هو مبين في الجدول أدناه:

المستوى التعليمي	ذكر	انثى	المجموع
دكتوراه	4		4
ماجستير	5		5
بكالوريوس	10	4	14
دبلوم	4		4
ثانوية عامة	10	3	13
دون الثانوية	42	1	43
المجموع	75	8	83

### ❖ التغيرات والتطورات التي تمت خلال العام 2016

لم يطرأ أي تغيير على وضع الشركة خلال عام 2016 فقد استمرت ظاهرة بيع السجاير البلدي والتبغ الحلل في الأسواق مما كان له تأثير سلبي مباشر على وضع الشركة خلال عام 2016. وفي نهاية عام 2016 وتحديداً بتاريخ 2016/11/18 صادق مجلس الوزراء على خطة إنتاج سجاير ومعلل من قبل الشركات المحلية بتعرفة جمركية مخفضة والتي نأمل في حال تنفيذها أن يكون للشركة الحصة الأكبر في الإنتاج وتحسن أوضاع الشركة.

### ❖ توقعات الشركة المستقبلية

تتوقع الشركة في بداية عام 2017 البدء بتنفيذ قرار مجلس الوزراء لإنتاج صنف سجاير بتعرفة جمركية مخفضة، واستحداث خط إنتاج للتبغ المعلل والذي نأمل أن يكون جاهزاً في منتصف عام 2017.

### ❖ مزايا ومكافآت أعضاء مجلس الإدارة

لم يتقاضى أي عضو من أعضاء مجلس إدارة شركة سجاير القدس أية مبالغ عن الجهود التي بذلها في مجلس إدارة الشركة خلال عام 2016.

## ❖ واجبات مجلس الإدارة تجاه المساهمين

- بموجب النظام الداخلي لشركة سجاير القدس المساهمة العامة المحدودة يتولى ادارة الشركة مجلس مؤلف من أحد عشرة عضواً تنتخبهم الهيئة العامة بالتصويت لمدة أربعة سنوات وقد تم انتخاب آخر مجلس إدارة في 2016/06/20.
- عقد مجلس إدارة الشركة خمسة (5) اجتماعات خلال عام 2016 بحث خلالها تطورات الوضع المالي والإداري للشركة ووضع المبيعات والأسواق المحلية.

## ❖ اللجان المنبثقة عن مجلس الإدارة

أولاً: اللجنة التنفيذية وتتألف من السادة

- د. "محمد علي" مصطفى العلمي رئيس اللجنة
- عمر مصطفى العلمي
- عدنان عادل عبداللطيف

ثانياً: لجنة التدقيق الداخلي وتتألف من السادة

- بشار يوسف البرغوثي رئيس اللجنة
- سليم بكر هاشم
- موسى "محمد علي" العلمي

## ❖ موعد إجتماع الهيئة العامة

سيتم تحديد موعد اجتماع الهيئة العامة العادية لشركة سجاير القدس بعد التنسيق مع السيد مراقب الشركات.

## ❖ المسائل التي أحييت للتصويت من قبل حملة الأوراق المالية

لا يوجد أية مسائل أحييت للتصويت من قبل حملة الأوراق المالية خلال عام 2016.

## ❖ ممتلكات الشركة

تمتلك الشركة قطعة أرض في منطقة العوجا والنويعة، كما تمتلك أسهم في شركات أخرى إضافة إلى الأراضي والمباني المقام عليها مكاتب الشركة والمصنع والمخازن والماكينات المتعلقة بالإنتاج.

## ❖ حجم ونشاط تداول اسهم الشركة في السوق المالي خلال سنة 2015 بالمقارنة مع 2016.

العام	عدد الصفقات	عدد الاسهم المتداولة	القيمة بالدينار	أعلى سعر دينار	أدنى سعر دينار	سعر الإغلاق دينار
2016	17	834,762	586,035	0.75	0.65	0.70
2015	15	393,867	283,201	0.88	0.68	0.73

## ❖ سياسة الشركة تجاه المسؤولية الاجتماعية

حرصت الشركة منذ تأسيسها على تولية المسؤولية الاجتماعية جانباً مهماً من ميزانيتها، حيث بلغ مجموع ما تم التبرع به خلال عام 2016 نحو 43,509 دينار أردني.

## ❖ ألية توصيل المعلومات للمساهمين

يتم توصيل التقارير السنوية والتي تشمل البيانات المالية الختامية وتقرير مجلس الإدارة بواسطة صندوق البريد الخاص بكل مساهم او بواسطة وكلاء الشركة المتواجدين في المناطق، كما يتم نشر دعوة للمساهمين في الصحف اليومية قبل اسبوعين من موعد اجتماع الهيئة العامة، ويمكن الإطلاع على التقرير السنوي والبيانات المالية الختامية من خلال موقع الشركة الإلكتروني [www.jerucig.com](http://www.jerucig.com).

## ❖ السيطرة على الشركة

لا توجد أية مؤشرات قد تشير الى نية أي من المساهمين اتخاذ اجراءات للسيطرة على الشركة.

## ❖ الاختلاف بين البيانات السنوية المدققة وغير المدققة من قبل مدقق الحسابات الخارجي

إن الاختلافات بين البيانات المالية السنوية غير المدققة والبيانات المالية المدققة من قبل المدقق الخارجي للشركة يعود في مجمله الى إعادة تصنيف حساب المصاريف وإعادة تقييم الحسابات الى الدينار الأردني والتي نتج عنها فروقات عملة نتيجة هذا التحويل إذ أن كافة مبيعات الشركة هي بالشيك. مرفق كشف يتضمن الفروقات التي نتجت بين الإفصاح الأولي والإفصاح النهائي.

شركة سجائر القدس المساهمة العامة المحدودة

الفروقات الناتجة عن الإفصاح الأولي والنهايي بالدينار الأردني

الفروقات	الفرق	إفصاح نهائي	إفصاح اولي	اسم الحساب
إدخال أرصدة شركة تابعة	330	884,067	883,737	النقد و النقد المعادل
إدخال أرصدة شركة تابعة	(4,889)	10,606,707	10,611,596	الذمم المدينة
إعادة تصنيف مع المصاريف المستحقة	11,340	605,910	594,570	المصاريف المدفوعة مقدما
نتائج عن توحيد بيانات شركات تابعة	435,663	12,535,170	12,099,507	الاستثمارات العقارية
استبعاد قيمة الاستثمار مقابل رأس المال الشركة التابعة	(1,399,148)	3,321,572	4,720,720	الاستثمارات في أسهم الشركات
تقاص ضريبة أملاك مقابل ضريبة الدخل لشركة تابعة	(2,794)	16,684	19,478	ضريبة الدخل
استبعاد أرصدة شركة تابعة تم توحيد بياناتها و إعادة التصنيف مع المصاريف المستحقة	(743,806)	3,125,694	3,869,500	الذمم الدائنة
إعادة تصنيف مع الذمم الدائنة	(116,041)	588,243	704,284	المصاريف المستحقة و الأرصدة الدائنة
فروق عملة	(697)	40,667	41,364	مكافأة أعضاء مجلس الإدارة
تعديل مخصص نهاية الخدمة لموظفي الشركة الأم حسب آخر راتب	39,171	307,507	268,336	مخصص تعويض نهاية الخدمة
أسهم مشتركة قهول نهاية العام من قبل شركة تابعة	100	1,120,651	1,120,551	أسهم خزينة
تسجيل حصة الشركة من حصة الاستثمار في شركات تابعة، بالإضافة إلى مخصص تعويض نهاية الخدمة	(531,293)	1,353,511	1,884,804	الأرباح (الخسائر) المتراكمة
نتائج عن استبعاد التغير المتعلق بأسهم شركات تابعة تم توحيدها	548,635	240,215	(308,420)	التغير في القيمة العادلة للاستثمارات في أسهم الشركات
نتائج عن توحيد بيانات شركات تابعة	(3,957)	854,644	858,601	فرق الترجمة الى الدينار
نتائج عن توحيد بيانات شركات تابعة	53,285	18,745,106	18,691,821	إجمالي حقوق ملكية ملاكي الشركة الأم
نتائج عن توحيد بيانات شركات تابعة	(185,822)	3,632,986	3,818,808	المخصص غير المسيطره
<b>بيان الأرباح والخسائر</b>				
إعادة تصنيف إلى حساب العمولات البنكية	8	(35,419,295)	(35,419,303)	
نتائج عن خصومات غير مسجلة	2,630	152,419	149,789	تكافة المبيعات
إعادة تصنيف إلى حساب العمولات البنكية	(694)	1,010,449	1,011,143	الإيرادات الأخرى
إعادة تصنيف من حساب المصاريف الإدارية و العمومية إلى مصاريف العمولات البنكية إضافة إلى عمولا ناتجة عن توحيد بيانات شركة تابعة	754	390,471	389,717	مصاريف إدارية و عمومية
تسجيل حصة الشركة من نتائج أعمال شركات تابعة غير موحدة و حليقة	(447,665)	(447,665)	0	المصاريف و العمولات البنكية
تقاص ضريبة أملاك مقابل ضريبة الدخل لشركة تابعة	(2,794)	16,684	19,478	حصة الشركة من نتائج أعمال شركة تابعة غير موحدة و حليقة
				مصرف ضريبة الدخل

شركة سجاير القدس المساهمة العامة المحدودة  
العيزرية/ القدس  
٥٦٢٦٠٠٠١٥

البيانات المالية الموحدة وتقرير مدقق الحسابات المستقل  
للسنة المنتهية في ٣١ كانون أول ٢٠١٦

معايحه وشركاهم

المحتويات

صفحة	
٣-١	تقرير مدقق الحسابات المستقل
	<b>البيانات المالية</b>
٥-٤	بيان المركز المالي الموحد
٦	بيان الربح والخسارة الموحد
٧	بيان الدخل الشامل الموحد
٨	بيان التغيرات في حقوق الملكية الموحد
٩	بيان التدفقات النقدية الموحد
٤١-١٠	إيضاحات حول البيانات المالية الموحدة



معايير وشركاها  
Maayah & CO.

محاسبون قضاة قانونيون  
Certified Public Accountants

تقرير مدقق الحسابات المستقل

السادة مساهمي شركة سجائر القدس المساهمة العامة المحدودة  
العزيرية/ القدس

الرأي

لقد دققنا البيانات المالية الموحدة لشركة سجائر القدس المساهمة العامة المحدودة وشركاتها التابعة (المجموعة)، والتي تتكون من بيان المركز المالي الموحد كما في ٣١ كانون أول ٢٠١٦، وبيان الربح والخسارة الموحد وبيان الدخل الشامل الموحد، وبيان التعديلات في حقوق الملكية الموحد وبيان التدفقات النقدية الموحد للسنة المنتهية بذلك التاريخ والإيضاحات المتممة للبيانات المالية الموحدة بما في ذلك ملخص لأهم السياسات المحاسبية. في رأينا، إن البيانات المالية الموحدة المرفقة تظهر بصورة عادلة، من كافة النواحي الجوهرية، المركز المالي الموحد للمجموعة كما في ٣١ كانون أول ٢٠١٦ وأدائها المالي الموحد وتدفقاتها النقدية الموحدة للسنة المنتهية في ذلك التاريخ وفقاً لمعايير التقارير المالية الدولية.

أساس الرأي

لقد أجرينا تدقيقنا وفقاً لمعايير التدقيق الدولية، يرد بيان مسؤوليتنا بموجب تلك المعايير في الفقرة المتعلقة بمسؤوليات مدقق الحسابات عن تدقيق البيانات المالية من تقريرنا هذا. كما أننا مستقلون عن المجموعة وفقاً لمجلس المعايير الأخلاقية الدولية بالاستناد إلى قواعد السلوك المهني للمحاسبين المهنيين ودليل المحاسب المهني للقواعد الأخلاقية ذات الصلة بتدقيقنا للبيانات المالية في فلسطين، هذا وقد التزمنا بمسؤولياتنا الأخلاقية الأخرى وفقاً لهذه المتطلبات ودليل قواعد السلوك المهني. وفي اعتقادنا أن إثباتات التدقيق التي حصلنا عليها كافية ومناسبة وتوفر أساساً لإبداء الرأي.

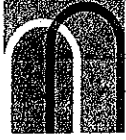
مسائل التدقيق الرئيسية

مسائل التدقيق الرئيسية هي تلك الأمور التي، في تقديرنا المهني، كانت ذات أهمية كبيرة في تدقيقنا للبيانات المالية للسنة الحالية. تم تناول هذه المسائل في سياق تدقيقنا للبيانات المالية ككل، وفي تشكيل رأينا في هذا الشأن، ونحن لا نقدم رأياً منفصلاً بشأن هذه المسائل.

من الأمور الجوهرية التي ركزنا عليها في تدقيقنا شملت:

• البندول:

تم التركيز على هذا البند لأنه يمثل النسبة الأكبر من كلفة إنتاج علب السجائر. تمت مطابقة الأرصدة المشتركة الداخلة في الإنتاج والعدد المتبقي في نهاية العام مع أرصدة موظفي الجمارك المقيمين في الشركة.



- القروض الممنوحة للشركات التابعة والحليفة:  
تم التركيز على هذا البند للتأكد من تحميل المقترضى الفوائد وفق نسبة الفائدة الفعلية المحصل من البنوك المحلية. كما تم التأكد من الغاء الفوائد والقروض ما بين الشركة الأم والشركات التابعة الموحدة.
- الذمم المدينة:  
تمت مراجعة تعيير الذمم المدينة التجارية وتحليلها والإطلاع على إجراءات الإدارة المستخدمة لتحصيلها. كما تمت مراجعة مخصص الديون المشكوك في تحصيلها تحسباً لعدم التحصيل.
- الاستثمارات العقارية:  
تم التركيز على هذا البند لتشكيله نسبة ٥٥,٦٠% من مجموع الموجودات غير المتداولة في المجموعة. حيث تمت مراجعة تقييم هذه العقارات الاستثمارية بالقيمة العادلة أو الكلفة بحسب نية الإدارة في الاستخدام.

#### مسؤوليات الإدارة عن البيانات المالية

إن الإدارة هي المسؤولة عن إعداد هذه البيانات المالية الموحدة وعرضها بصورة عادلة وفق معايير التقارير المالية الدولية، وتشمل هذه المسؤولية الاحتفاظ بالرقابة الداخلية التي تجدها الإدارة ملائمة لتمكنها من إعداد وعرض البيانات المالية بصورة عادلة خالية من الأخطاء الجوهرية سواء تلك الناشئة عن الاحتيال أو عن الخطأ. عند إعداد البيانات المالية الموحدة، فإن الإدارة تعتبر مسؤولة عن تقييم قدرة المجموعة على الاستمرار كمنشأة مستمرة، والافصاح، حسب مقتضى الحال، عن الأمور المتعلقة بالاستمرارية واستخدام مبدأ الاستمرارية المحاسبي ما لم تعترم الإدارة تصفية الشركة أو وقف العمليات أو عند عدم توفر بديل واقعي غير القيام بذلك. إن الإدارة هي المسؤولة عن الإشراف على عملية إعداد البيانات المالية الموحدة للمجموعة.

#### مسؤوليات مدقق الحسابات حول تدقيق البيانات المالية

إن أهدافنا تتمثل في الحصول على تأكيد معقول فيما إذا كانت البيانات المالية الموحدة ككل خالية من الأخطاء الجوهرية سواء كانت ناشئة عن الاحتيال أو عن الخطأ، وإصدار تقرير مدقق الحسابات الذي يشمل رأينا. إن التأكيد المعقول هو مستوى عالٍ من التأكيد، ولكنه لا يضمن أن عملية التدقيق التي تمت وفق معايير التدقيق الدولية سوف تكشف دائماً أي خطأ جوهري إذا كان موجوداً. قد تنشأ الأخطاء عن الاحتيال أو عن الخطأ، وتعتبر جوهرياً إما بشكل فردي أو مجمع فيما إذا كان من المتوقع أن تؤثر على القرارات الاقتصادية المتخذة من المستخدمين بناء على هذه البيانات المالية.

وكجزء من عملية التدقيق وفق معايير التدقيق الدولية، فإننا نمارس الاجتهاد المهني ونحافظ على الشك المهني في جميع مناحي التدقيق. بالإضافة إلى ذلك فإننا نقوم بما يلي:

- تحديد وتقييم مخاطر الأخطاء الجوهرية في البيانات المالية الموحدة، سواء كانت ناشئة عن احتيال أو عن خطأ، تصميم وتنفيذ إجراءات التدقيق التي تتلائم مع تلك المخاطر، والحصول على أدلة تدقيق كافية ومناسبة توفر أساساً لرأينا. إن خطر عدم اكتشاف الأخطاء الجوهرية الناتجة عن الاحتيال تفوق تلك الناتجة عن الخطأ، حيث يشمل الاحتيال التواطؤ، التزوير، الحذف المتعمد، سوء التمثيل أو تجاوز الرقابة الداخلية.



- الحصول على فهم لنظام الرقابة الداخلي ذو الصلة بأعمال التدقيق وذلك من أجل تصميم إجراءات التدقيق الملائمة حسب الظروف ولكن ليس بهدف إبداء رأي حول فعالية الرقابة الداخلية للمجموعة.
- تقييم ملائمة السياسات المحاسبية المتبعة ومعقولية التقديرات المحاسبية والإيضاحات المتعلقة بها المعدة من قبل الإدارة.
- التوصل إلى نتيجة حول مدى ملائمة استخدام الإدارة لمبدأ الاستمرارية المحاسبي استناداً إلى أدلة التدقيق التي تم الحصول عليها، فيما إذا كان هناك حالات جوهرية من عدم اليقين ممكن أن تثير شكوكاً كبيرة حول قدرة المجموعة على الاستمرار كمنشأة مستمرة. إذا استنتجنا وجود عدم يقين جوهرية، فإننا مطالبون بلفت الانتباه في تقريرنا إلى الإفصاحات ذات الصلة الواردة في البيانات المالية، أو إذا كانت هذه الإفصاحات غير كافية، فيتوجب علينا تعديل رأينا.
- إن استنتاجاتنا تعتمد على أدلة التدقيق التي تم الحصول عليها حتى تاريخ تقريرنا كمدققي حسابات. ومع ذلك، فإن الأحداث والظروف المستقبلية قد تتسبب في توقف المجموعة عن الاستمرار كمنشأة مستمرة.
- تقييم العرض الإجمالي للبيانات المالية وهيكلها ومحتواها، بما في ذلك الإفصاحات المطلوبة، وفيما إذا كانت البيانات المالية الموحدة تمثل المعاملات والأحداث ذات العلاقة بطريقة تحقق العرض العادل.

كما نتواصل مع الإدارة فيما يخص الأمور الأخرى بما في ذلك نطاق إجراءات التدقيق المخطط لها وتوقيت التدقيق ونتائج التدقيق الهامة، بما في ذلك أوجه القصور الهامة في الرقابة الداخلية التي حدناها خلال تدقيقنا. كذلك نقوم بتزويد الإدارة ببيان يفيد امتثالنا للمتطلبات الأخلاقية ذات الصلة المتعلقة بالاستقلالية، كما نتواصل معهم في جميع العلاقات والأمور الأخرى التي من الممكن أن يكون لها تأثير معقول على استقلاليتنا، وعند الاقتضاء، الضمانات ذات الصلة.

من الأمور التي يتم التواصل فيها مع الإدارة، نحدد تلك المسائل التي كانت أكثر أهمية عند تدقيق البيانات المالية للسنة الحالية وبالتالي تعتبر مسائل التدقيق الرئيسية. نقوم بوصف هذه المسائل إلا إذا كان هناك قانون أو تعليمات تحول دون الإفصاح العام عن هذه المسألة، أو في حالات نادرة، نقرر عدم إدراج المسألة في تقريرنا نظراً لتوقعاتنا بأن النتائج العكسية لذلك ستفوق فوائد المصلحة العامة من الإفصاح.

#### تقرير حول المتطلبات القانونية

تحتفظ الشركة بسجلات حسابية منظمة بصورة أصولية وتتفق مع القوانين النافذة والتعليمات ذات الصلة.


عم  
حيلة سميج معاينة  
مدققة حسابات قانونية

إجازة رقم ١٦٧


رام الله في ٢٩/٣/٢٠١٧

شركة سجائر القدس المساهمة العامة المحدودة  
العيزرية/ القدس

بيان المركز المالي الموحد كما في ٣١ كانون أول ٢٠١٦		بيان رقم ١	
الأصول	إيضاح	٢٠١٦	٢٠١٥
الأصول المتداولة		دينار أردني	دينار أردني
النقد والنقد المعادل	٤	٨٨٤٠٦٧	٢٦٨٢٧٤
الذمم المدينة	٥	١٠٦٠٦٧٠٧	١٠٠٦٥١٣٠
المخزون	٦	٥١٩٧٩٩٤	٥٩٥٥١٩٠
المصاريف المدفوعة مقدماً	١٠	٦٠٥٩١٠	٦٠١٠٤
ضريبة الدخل	١٥	٣٢٨١٤٣	-
إجمالي الأصول المتداولة		١٧٦٢٢٨٢١	١٦٣٤٨٦٩٨
الأصول غير المتداولة			
الممتلكات والمعدات والآلات	٩	٦٦٦٨٣٧٠	٧٤٤٩٠٨٠
العقارات الاستثمارية	٧	١٢٥٣٥١٧٠	١١٢٤٦١٧١
الموجودات المالية بالقيمة العادلة	٨	٩٩٨	١٠٠٠
الاستثمارات في أسهم الشركات	٨	٣٣٢١٥٧٢	٣٥٦٩٢٣٠
إجمالي الأصول غير المتداولة		٢٢٥٢٦١١٠	٢٢٢٦٥٤٨١
إجمالي الأصول		٤٠١٤٨٩٣١	٣٨٦١٤١٧٩

  
توقيع المدير المالي



  
توقيع رئيس مجلس الإدارة

٢٠١٥	٢٠١٦	إيضاح	الإلتزامات وحقوق الملكية
دينار أردني	دينار أردني		الإلتزامات المتداولة
٤٣٦٣٠٣٨	٥٧٨٣٣٧٠	١١	البنوك الدائنة
٤٢٥٢٦٧١	٣١٢٥٦٩٤	١٢	الذمم الدائنة
٣٤٥١٣٩	٥٨٨٢٤٣	١٣	المصاريف المستحقة والأرصدة الدائنة
٣٦٤٩٧٣٨	٣٤٨١٥٧٩		بندول السجاير (مكوس) - فلسطين
٧٥٨٩٥٨	٨٠٠٩٦٦		بندول السجاير (مكوس) - إسرائيل
٣٢٥٣٠	-	١٥	ضريبة الدخل
١٩٣٨٢٦٩	٢٨٩١٧٢١		ضريبة القيمة المضافة
٤٧٧٦٤	٤٠٦٦٧		مكافأة أعضاء مجلس الإدارة
١٥٣٨٨١٠٧	١٦٧١٢٢٤٠		إجمالي الإلتزامات المتداولة
			الإلتزامات غير المتداولة
٨٩١٩٣٠	٧٥١٠٩٢	١٦	قروض بنكية
٢٥٢٢٠٧	٣٠٧٥٠٧	١٤	مخصص تعويض نهاية الخدمة
١١٤٤١٣٧	١٠٥٨٥٩٩		إجمالي الإلتزامات غير المتداولة
١٦٥٣٢٢٤٤	١٧٧٧٠٨٣٩		إجمالي الإلتزامات
			حقوق الملكية
١٠٠٠٠٠٠٠	١٠٠٠٠٠٠٠	١٧	رأس المال المصرح به والمدفوع
(١١٢٠٥٥١)	(١١٢٠٦٥١)		اسهم خزينة
٢٧٤٥٢٨٩	٢٧٤٥٢٨٩		الاحتياطي الإلزامي
٣٦٧٢٠٩٨	٣٦٧٢٠٩٨		الاحتياطي الاختياري
١٠٠٠٠٠٠٠	١٠٠٠٠٠٠٠		احتياطي خاص - تسديد قروض وجاري مدين
١٨٤٢٥٥٩	١٣٥٣٥١١	١٨	الأرباح (الخسائر) المتراكمة
(٨٧٩٤٤٩)	٢٤٠٢١٥		التغير في القيمة العادلة للاستثمارات
١٠٦٣٨٤٥	٨٥٤٦٤٤		فرق الترجمة إلى الدينار
١٨٣٢٣٧٩١	١٨٧٤٥١٠٦		إجمالي حقوق ملكية مالكي الشركة الام
٣٧٥٨١٤٤	٣٦٣٢٩٨٦		حقوق الحصص غير المسيطرة
٢٢٠٨١٩٣٥	٢٢٣٧٨٠٩٢		إجمالي حقوق الملكية
٣٨٦١٤١٧٩	٤٠١٤٨٩٣١		إجمالي الإلتزامات وحقوق الملكية

إن الإيضاحات المرفقة من ١-٣٣ تشكل جزءاً من هذه البيانات المالية وتقرأ معها.

توقيع المدير المالي

توقيع رئيس مجلس الادارة



شركة سجاير القدس المساهمة العامة المحدودة  
العيزريه/ القدس

بيان الربح والخسارة الموحد للسنة المنتهية في ٣١ كانون أول ٢٠١٦ بيان رقم ٢

٢٠١٥	٢٠١٦	إيضاح	البيان
دينار أردني	دينار أردني		مبيعات السجاير
٣٧٦٢.٧٠٧	٣٦٦٦٩٥٣٠		تكلفة المبيعات
(٣٦٤٦٦٥٥٤)	(٣٥٤١٩٢٩٥)	٢٦	ربح المبيعات
١١٥٤١٥٣	١٢٥٠٢٣٥		صافي إيرادات تأجير عقارات
٣٦٠٩٤٠	٣٧٤٩٠٣	٢٠	الإيرادات الأخرى
١٢٤٤٨٢٨	١٥٢٤١٩	٢١	مصاريف البيع والتوزيع والتسويق
(١٤٦٩٤٣)	(٢٠٤٦٠٠)	٢٤	مصاريف إدارية وعمومية
(٨٣١٦٤٨)	(١٠١٠٤٤٩)	٢٥	المصاريف والعمولات البنكية
(٤٦١٨٧٨)	(٣٩٠٤٧١)		مصاريف أخرى
(١٥٥٩٤٢٣)	(٨٧١٠٤)	٢٣	شطب مخصصات لا لزوم لها
٣٣٠٤٣٢	-		حصة المجموعة من نتائج أعمال شركات تابعة غير موحدة وحليفة
-	(٤٤٧٦٦٥)		الربح (الخسارة) للسنة قبل ضريبة الدخل
٩٠٤٦١	(٣٦٢٧٣٢)		مصرف ضريبة الدخل
(٧١٧٩٠)	(١٦٦٨٤)	١٥	ضريبة دخل سنوات سابقة
-	٣٢		الربح (الخسارة) للسنة
١٨٦٧١	(٣٧٩٣٨٤)		
			العائد الي:
(١٣٢٠٥٤)	(٤٤٩٧٨٤)		مالكي الشركة الأم
١٥٠٧٢٥	٧٠٤٠٠		حقوق الحصص غير المسيطرة

حصة السهم الأساسية والمخفضة لمالكي الشركة الأم (٠,٠٤٥) (٠,٠١٣)  
إن الإيضاحات المرفقة من ١-٣٣ تشكل جزءاً من هذه البيانات المالية وتقرأ معها.

شركة سجاير القدس المساهمة العامة المحدودة  
العيزرية/ القدس

بيان رقم ٣	بيان الدخل الشامل الموحد للسنة المنتهية في ٣١ كانون أول ٢٠١٦	بيان رقم ٢
٢٠١٥	٢٠١٦	
دينار أردني	دينار أردني	
١٨٦٧١	(٣٧٩٣٨٤)	ربح (خسارة) السنة- بيان رقم ٢
		بنود الدخل الشامل الأخرى:
		بنود سيتم إعادة تصنيفها إلى بيان الربح والخسارة:
٧٢٨٨٠	(٢٠٩٢٠١)	فرق الترجمة إلى الدينار
١٧٣٥٩٠٤	١١١٩٦٦٤	التغير في القيمة العادلة للاستثمارات
١٨٢٧٤٥٥	٥٣١٠٧٩	إجمالي الدخل الشامل
		التوزيع:
١٦٧٦٧٣٠	٤٦٠٦٧٩	حقوق ملكية مالكي الشركة الأم
١٥٠٧٢٥	٧٠٤٠٠	حقوق الحصص غير المسيطرة
١٨٢٧٤٥٥	٥٣١٠٧٩	المجموع

إن الإيضاحات المرفقة من ١-٣٣ تشكل جزءاً من هذه البيانات المالية وتقرأ معها.

شركة سجاير القدس المساهمة العامة المحدودة  
العيزورية/ القدس

بيانات رقم ٤ بيان التغيرات في حقوق الملكية الموحدة للسنة المنتهية في ٣١ كانون أول ٢٠١٦

المجموعة	المجموع	الحصن غير المسيطرة	مجموع ملكية مالكي الشركة الام	فرق التروية الى الدينار	فائض تقييم الامتيازات المقاربية	التغير في القيمة المعادلة للاحتيازات	الارباح (الخسائر) المتوقعة	احتياطي خاص	الاحتياطي الاحتياطي	الاحتياطي الاحتياطي	اسهم خزينة	رأس المال المسفوح
بيانات أولية	بيانات أولية	بيانات أولية	بيانات أولية	بيانات أولية	بيانات أولية	بيانات أولية	بيانات أولية	بيانات أولية	بيانات أولية	بيانات أولية	بيانات أولية	بيانات أولية
١٦٩٨٤٤٩٨	١٨٨٨.١١	١٥.٠٦٤٨٧	١٥.٠٦٤٨٧	٩٩.٩٦٥	٢١٥٢.٠١٨	(٢٦١٥٣٢)	(٢٧٣٧٥٤٩)	١٠٠٠٠٠٠	٣١٧٢.٠٩٨	٢٧٤٥٢٨٩	(١١١١.٦١)	١٠٠٠٠٠٠٠
١٢١.٣٦٨	-	-	١٢١.٣٦٨	-	-	-	٢٢١.٣٦٨	-	-	-	-	-
١٨٦٧١	١٥.٧٢٥	(١٣٢.٥٤)	(١٣٢.٥٤)	-	-	-	(١٣٢.٥٤)	-	-	-	-	-
١٨٠.٨٧٨٤	-	١٨.٨٧٨٤	١٨.٨٧٨٤	٧٢٨٨.٠	-	١٧٣٥٩.٤	-	-	-	-	-	-
١٨٢٧٤٥٥	١٥.٠٧٢٥	١٢٧٦٧٢.٠	١٢٧٦٧٢.٠	٧٢٨٨.٠	-	١٧٣٥٩.٤	(١٣٢.٥٤)	-	-	-	-	-
٨٩٦٠.٧	-	٨٩٦٠.٧	٨٩٦٠.٧	-	-	-	٨٩٦٠.٧	-	-	-	-	-
(٣٩٩١٥)	(١٣٥.٥)	(٢٦٤١.٠)	(٢٦٤١.٠)	-	-	-	(٢٦٤١.٠)	-	-	-	-	-
١٤٣٨٦٣٥	١١٥١١٣٦	٢٨٦٤٤٩٩	٢٨٦٤٤٩٩	-	(٢١٥٢.٩٨)	-	٢٤٣٨٥٩٧	-	-	-	-	-
(٩٤٩٠)	-	(٩٤٩٠)	(٩٤٩٠)	-	-	-	-	-	-	-	(٩٤٩٠)	-
٥٨.٧٧٧	٥٨.٧٧٧	-	-	-	-	-	-	-	-	-	-	-
٢٣٨١٩٣٥	٣٧٥٨١٤٤	١٨٢٢٣٧٩١	١.٠٢٣٨٤٥	-	-	(٨٧٩٤٤٩)	١٨٤٢٥٥٩	١٠٠٠٠٠٠	٣١٧٢.٠٩٨	٢٧٤٥٢٨٩	(١١٢.٥٥١)	١٠٠٠٠٠٠٠
(٩٣)	-	(٩٣)	-	-	-	-	(٩٣)	-	-	-	-	-
(٣٧٩٣٨٤)	٧.٤٠٠	(٤٤٩٧٨٤)	(٤٤٩٧٨٤)	-	-	-	(٤٤٩٧٨٤)	-	-	-	-	-
٩١.٤٦٣	-	٩١.٤٦٣	(٢.٩٢٠.١)	-	-	١١٩٩٦٦٤	-	-	-	-	-	-
٥٣١.٧٩	٧.٤٠٠	٤٦.٦٧٩	(٢.٩٢٠.١)	-	-	١١٩٩٦٦٤	(٤٤٩٧٨٤)	-	-	-	-	-
(٣٩١٧١)	-	(٣٩١٧١)	-	-	-	-	(٣٩١٧١)	-	-	-	-	-
(١٠٠)	-	(١٠٠)	-	-	-	-	-	-	-	-	(١٠٠)	-
(١٩٥٥٨)	(١٩٥٥٨)	-	-	-	-	-	-	-	-	-	-	-
٢٢٣٧٨.٩٢	٣١٣٢٩٨٩	١٨٧٤٥١.١	٨٥٤٤٤	-	-	٤٤.٢١٥	١٣٥٣٥١١	١٠٠٠٠٠٠	٣١٧٢.٠٩٨	٢٧٤٥٢٨٩	(١١٢.٥٥١)	١٠٠٠٠٠٠٠

إن الإيضاحات المرفقة من ٣٣-١ تشكل جزءاً من هذه البيانات المالية وتقرأ معها.

الرصيد في ١ كانون ثاني ٢٠١٥  
أرصدة شركة تابعة  
الربح للسنة - بيان رقم ٧  
بند الأخل الشامل الأخرى  
إجمالي الأخل الشامل  
مخصص تمويل نهاية الخدمة  
أسم خزينة  
الحصن غير المسيطرة  
الرصيد في ٣١ كانون أول ٢٠١٥  
أرصدة شركة تابعة  
الربح للسنة - بيان رقم ٧  
بند الأخل الشامل الأخرى  
إجمالي الأخل الشامل  
مخصص تمويل نهاية الخدمة  
أسم خزينة  
الحصن غير المسيطرة  
الرصيد في ٣١ كانون أول ٢٠١٦

شركة سجاير القدس المساهمة العامة المحدودة  
العيزرية/ القدس

بيان التدفقات النقدية الموحد للسنة المنتهية في ٣١ كانون أول ٢٠١٦		بيان رقم ٥
٢٠١٦	٢٠١٥	
دينار أردني	دينار أردني	
		التدفقات النقدية من الأنشطة التشغيلية
(٣٦٢٧٣٢)	٩٠٤٦١	الربح للسنة قبل ضريبة الدخل - بيان رقم ٢
(٩٣)	١٢١٠٣٦٨	أرصدة شركة تابعة وتخصيص إضافي
-	(٨٠٥٥٢)	اثر تعديل تصنيف استهلاك العقار
		التعديلات:
		بنود غير نقدية:
٧٠٩٢٩٤	٧١٧٤٥٥	الامتهلاك
-	(٢٨٦١٩٣)	استبعاد رصيد استهلاك متراكم شركة يونابند
-	(١٤٤٩١٤)	تعويض نهاية الخدمة بالصافي من رصيد شركة يونابند
١٦١٢٩	-	مخصص تعويض نهاية الخدمة
-	١٧٣٥٩٠٤	التغير في القيمة العادلة للاستثمارات
(٢٠٩٢٠١)	٧٢٨٨٠	فرق الترجمة إلى الدينار
٤٤٧٦٦٥	-	حصة المجموعة من نتائج أعمال شركات حليفة
(١٩٥٥٥٨)	٥٨٠٧٧٧	الحقوق غير المسيطرة
		التغير في رأس المال العامل:
(٥٤١٥٧٧)	(١٩٥٩١٨٤)	الذمم المدينة
٧٥٧١٩٦	١٩٤٠٨٣٤	المخزون
(٥٤٥٨٠٦)	(٢٤٩٩٨)	الموجودات المتداولة الأخرى
(١١٢١٩٧٧)	(٢٢٥٢٧٥٧)	الذمم الدائنة
١٠٦٣٣٠٨	٦٦٩٤٥٥	المطلوبات المتداولة الأخرى
(٣٧٧٣٢٥)	(٣٣٣٦٤)	ضريبة الدخل المدفوعة
-	(١٤١٢٧)	تعويض نهاية الخدمة المدفوع
(٣٦٥٦٧٧)	٢٢٢٢٠٤٥	صافي التدفقات النقدية من الأنشطة التشغيلية
		التدفقات النقدية من الأنشطة الاستثمارية:
(١٤٥٥٣٥)	٧٧٩٩٧٢	إضافات ممتلكات، معدات وآلات
٢١٦٩٥١	-	بيع ممتلكات، معدات وآلات
(٣٦٩٣٤٠)	(٤٣٩٤٣٩)	صافي إضافات الاستثمارات
(٢٩٧٩٢٤)	٣٤٠٥٣٣	صافي التدفقات النقدية من الأنشطة الاستثمارية
		التدفقات النقدية من الأنشطة التمويلية:
١٢٧٩٤٩٤	(٢٧١٩٨٦٨)	النقص في البنوك الدائنة والقروض
(١٠٠)	(٩٤٩٠)	أسهم الخزينة
١٢٧٩٣٩٤	(٢٧٢٩٣٥٨)	صافي التدفقات النقدية من الأنشطة التمويلية
٦١٥٧٩٣	(١٦٦٧٨٠)	صافي الزيادة (النقص) في النقد والنقد المعادل
٢٦٨٢٧٤	٤٣٥٠٥٤	النقد والنقد المعادل أول السنة
٨٨٤٠٦٧	٢٦٨٢٧٤	النقد والنقد المعادل آخر السنة - إيضاح رقم ٤

إن الإيضاحات المرفقة من ١-٣٣ تشكل جزءاً من هذه البيانات المالية وتقرأ معها.

شركة سجاير القدس المساهمة العامة المحدودة  
العيزرية/ القدس

إيضاحات حول البيانات المالية الموحدة للسنة المنتهية في ٣١ كانون أول ٢٠١٦

١- عام:

أ- تأسست شركة سجاير القدس المساهمة العامة المحدودة (الشركة) في عام ١٩٦٠ وسجلت لدى مراقب الشركات كشركة مساهمة عامة تحت رقم ٥٦٢٦٠٠٠١٥. أعيد توفيق أوضاعها وفق قانون الشركات رقم ١٢ لسنة ١٩٦٤.

إن مركز الشركة الرئيسي العيزرية/ القدس ويجوز فتح فروع لها داخل الأراضي الفلسطينية وخارجها.

ب- إن أهم الغايات التي تأسست من أجلها الشركة هي تعاطي صناعة وتجارة وزراعة التبغ والسجاير وبيعها وتوزيعها وتصديرها والقيام بأية مشاريع صناعية وتجارية واستثمارية وامتلاك الأراضي والأبنية والماكنات والأدوات والسيارات اللازمة لأغراضها بالإضافة إلى الغايات الأخرى الواردة في عقد تأسيس الشركة.

ج- بلغ عدد موظفي الشركة والشركات التابعة ٨٣ و ٧١ موظفاً كما في ٣١ كانون أول ٢٠١٦ و ٢٠١٥ على التوالي.

د- صادق مجلس إدارة الشركة على البيانات المالية الموحدة المرفقة للسنة المنتهية في ٣١ كانون أول ٢٠١٦ في جلسته المنعقدة في ٢٩/٣/٢٠١٧، على أن يتم عرضها على الهيئة العامة في اجتماعها السنوي العادي للحصول على مصادقة الهيئة العامة على هذه البيانات المالية الموحدة.

٢- تطبيق معايير التقارير المالية الدولية الجديدة والمعدلة:

دخلت مجموعة من معايير التقارير المالية الدولية الجديدة والمعدلة المذكورة أدناه حيز التنفيذ في ١ كانون ثاني ٢٠١٦ والتي لم يكن لها تأثير على المركز المالي للشركة. مع العلم أنه قد يكون هناك تأثير على المعالجة المحاسبية للمعاملات المستقبلية:

- التعديلات على معيار التقارير المالية الدولية رقم (١٠) و (١٢) ومعيار المحاسبة الدولي رقم (٢٨) المنشآت الاستثمارية: تطبيق استثناء التوحيد.

توضح التعديلات أن الاعفاء من إعداد البيانات المالية الموحدة متاح للمنشأة الأم التي هي شركة تابعة لمنشأة استثمارية، حتى لو كانت المنشأة الاستثمارية تقيس جميع الشركات التابعة لها بالقيمة العادلة وفق معيار التقارير المالية الدولية رقم (١٠).

إن التعديلات اللاحقة التي تم عملها على معيار المحاسبة الدولي رقم (٢٨) توضح أن الاعفاء من تطبيق طريقة حقوق الملكية ينطبق كذلك على مستثمر في شركة زميله او مشروع مشترك إذا كان هذا المستثمر هو شركة تابعة لمنشأة استثمارية تقيس جميع شركاتها التابعة بالقيمة العادلة.

كما توضح التعديلات ان المتطلبات التي تجيز للمنشأة الاستثمارية توحيد الشركات التابعة التي توفر خدمات ذات الصلة بأنشطة الاستثمار السابقة ينطبق فقط على الشركات التابعة التي لا تعتبر منشأة استثمارية بحد ذاتها. علاوة على ذلك، توضح التعديلات أن بتطبيق طريقة حقوق الملكية على شركة زميلة أو مشروع مشترك الذي هو منشأة استثمارية، فإن بإمكان المستثمر الاحتفاظ بقياسات القيمة العادلة التي استخدمتها الشركة الزميلة أو المشروع المشترك مع شركاتها التابعة.

وأخيراً، توضح التعديلات كذلك أن المنشأة الاستثمارية التي تقيس جميع شركاتها التابعة بالقيمة العادلة عليها أن توفر جميع الإفصاحات المطلوبة وفق معيار التقارير المالية الدولية رقم (١٢): افصاحات الحقوق في المنشآت الأخرى.

- التعديلات على معيار التقارير المالية الدولية رقم (١١): محاسبة الاستحواذ على الحصص في المشاريع المشتركة، توفر التعديلات على المعيار الارشادات لكيفية محاسبة الاستحواذ على حصص في المشاريع المشتركة التي تشكل فيها الأنشطة عملاً على النحو المحدد في معيار التقارير المالية الدولية رقم (٣): اندماج الأعمال. وعلى وجه التحديد، تنص التعديلات على وجوب تطبيق المبادئ ذات الصلة بمحاسبة اندماج الأعمال في معيار التقارير المالية الدولية رقم (٣) وغيرها من المعايير (على سبيل المثال معيار المحاسبة الدولي رقم (١٢): ضرائب الدخل بشأن الاعتراف بالضرائب المؤجلة في وقت الشراء ومعيار المحاسبة الدولي رقم (٣٦) التدني في قيمة الأصول بشأن تطبيق المعيار على اختبار التدني في قيمة وحدة توليد النقد التي تم توزيع شهرة الاستحواذ عليها في المشاريع المشتركة).

يجب تطبيق نفس المتطلبات في تشكيل مشروع مشترك إذا فقط إذا ساهمت هذه الأعمال القائمة على مشروع مشترك من قبل أحد الأطراف التي تشارك في المشروع المشترك. يتطلب من العامل المشترك الإفصاح أيضاً عن المعلومات ذات الصلة التي يطلبها معيار التقارير المالية الدولية رقم (٣) وغيرها من المعايير المتعلقة باندماج الأعمال.

- التعديلات على معيار المحاسبة الدولي رقم (١): مبادرة الإفصاح.

جاءت التعديلات كرد على التعليقات بشأن الصعوبات في تطبيق مفهوم النسبية في الممارسة العملية نظراً لأن صياغة بعض المتطلبات في معيار المحاسبة الدولي رقم (١) 'فهم منها في بعض الحالات منع استخدام الحكم. بعض النقاط الرئيسية التي ذكرت في التعديلات هي:

\* يجب على المنشأة أن لا تقلل من القدرة على فهم البيانات المالية عن طريق حجب معلومات جوهرية مع معلومات غير مادية أو من خلال تجميع العناصر المادية التي لديها وظائف أو طبيعة مختلفة.

\* لا يتوجب على المنشأة توفير الإفصاحات المطلوبة بموجب معايير التقارير المالية الدولية إذا كانت المعلومات الناتجة عن الإفصاح ليست مادية.

\* في الجزء المتعلق بالدخل الشامل الآخر في بيان الربح أو الخسارة والدخل الشامل الآخر، تتطلب التعديلات افصاحات منفصلة بالنسبة للعناصر التالية:

▪ حصة الدخل الشامل الآخر من الشركات الزميلة والمشاريع المشتركة التي يتم احتسابها وفق طريقة حقوق الملكية والتي لن يتم بعد ذلك اعادة تصنيفها الى الربح أو الخسارة.

▪ وحصة الدخل الشامل الاخر من الشركات الزميلة والمشاريع المشتركة التي يتم احتسابها وفق طريقة حقوق الملكية والتي سيتم بعد ذلك اعادة تصنيفها إلى الربح أو الخسارة.

- التعديلات على معياري المحاسبة الدولي رقم (١٦) و (٣٨): توضيح الطرق المقبولة محاسبياً للاستهلاك والإطفاء.

التعديلات على معيار المحاسبة الدولي رقم (١٦) تحظر على المنشآت استخدام طريقة الاستهلاك على أساس الإيرادات لبند الممتلكات والآلات والمعدات. التعديلات على معيار المحاسبة الدولي رقم (٣٨) يدخل افتراض قابل للدحض إن الإيرادات لا تعتبر أساساً مناسباً لإطفاء الموجودات غير الملموسة. هذا الافتراض يمكن دحضه في الحالتين المحددتين التاليتين:

أ- عندما يتم التعبير عن الموجودات غير الملموسة كقياس للدخل.

ب- عندما يمكن اثبات ترابط الإيرادات واستهلاك المنافع الاقتصادية للأصول غير الملموسة إلى حد كبير.

- التعديلات على معياري المحاسبة الدولي رقم (١٦) و (٤١) الزراعة: النباتات المثمرة.

تعرف التعديلات النباتات المثمرة وتطلب احتساب الأصول البيولوجية التي ينطبق عليها تعريف النباتات المثمرة كممتلكات ومعدات وفق معيار المحاسبة الدولي رقم (١٦) بدلاً من معيار المحاسبة الدولي رقم (٤١). يستمر احتساب الثمار النامية على النباتات المثمرة وفق معيار المحاسبة الدولي رقم (٤١).

- التعديلات على معيار المحاسبة الدولي رقم (٢٧) حقوق الملكية في البيانات المالية المنفصلة.

تركز التعديلات على البيانات المالية المنفصلة وتسمح باستخدام طريقة حقوق الملكية في هذه البيانات. على وجه التحديد، تسمح التعديلات للمنشأة بتسجيل الاستثمارات في المنشآت التابعة، المشاريع المشتركة والمنشآت الزميلة في البيانات المالية المنفصلة بأحدى الطرق التالية:

أ- بالتكلفة.

ب- أو وفقاً لمعيار التقارير المالية الدولية رقم (٩) (أو معيار المحاسبة الدولي رقم (٣٩) للمنشآت التي لم تتبنى معيار التقارير المالية الدولية رقم (٩) بعد).

ج- أو باستخدام طريقة حقوق الملكية كما هو واضح في معيار المحاسبة الدولي رقم (٢٨) استثمارات في منشآت زميلة ومشاريع مشتركة.

يجب تطبيق نفس طريقة المحاسبة لكل فئة من الاستثمارات.

كذلك توضح التعديلات أنه عندما تتوقف المنشأة الأم عن كونها منشأة استثمارية أو تصبح منشأة استثمارية، فإنه يتوجب حساب التغيير من تاريخ حدوث التغيير في الوضع.

المعيار	موضوع التعديل
معيار التقارير المالية الدولية رقم (٥) التغيرات في طرق التصرف	تتضمن التعديلات توجيهات محددة في تطبيق المعيار عندما تقوم المنشأة بإعادة تصنيف أصل (أو مجموعة تصريف) من أصول محتفظ بها برسم البيع أو لتوزيعها على المالكين (أو بالعكس) أو عندما يتم إيقاف محاسبة التوزيع.
معيار التقارير المالية الدولية رقم (٧) الأدوات المالية: الإفصاحات. التعديلات الناتجة عن معيار التقارير المالية الدولية رقم (١)	توفر التعديلات إرشادات إضافية لتوضيح إذا كان عقد خدمة هو مشاركة مستمرة في الأصول المنقولة لغرض الإفصاحات المطلوبة فيما يتعلق بالأصول المنقولة. كما توضح التعديلات أن الإفصاحات التفاضل ليست مطلوبة صراحة لكل الفترات المرحلية. ومع ذلك فقد تحتاج الشركة إلى إدراج الإفصاحات ضمن البيانات المالية المرحلية المختصرة.
معيار المحاسبة الدولي رقم (١٩) منافع الموظفين	توضح التعديلات أن سندات الشركات عالية الجودة المستخدمة لتقدير معدل الخصم لمنافع ما بعد الخدمة ينبغي أن تصدر في نفس العملة التي ستدفع بها هذه المنافع.
معيار المحاسبة الدولي رقم (٣٤) البيانات المالية المرحلية	توضح التعديلات المتطلبات المتعلقة بالمعلومات المطلوبة وفق المعيار (٣٤) والمفصّل عنها في مكان آخر ضمن التقرير المالي المرحلي ولكن خارج البيانات المالية. كما تتطلب التعديلات إدراج هذه المعلومات عن طريق الإحالة المرجعية من البيانات المالية المرحلية إلى الجزء الآخر من التقرير المالي المرحلي المتوفر للمستخدمين وفق نفس الشروط وفي ذات الوقت مثل البيانات المالية المرحلية.

- كما تم أيضاً إصدار معايير جديدة وتعديلات على معايير قائمة ولكن تطبيقها غير ملزم للسنة الحالية نذكرها فيما يلي:

- \* معيار التقارير المالية الدولية رقم (٩): الأدوات المالية.
- \* معيار التقارير المالية الدولية رقم (١٥): الإيراد من العقود مع العملاء والايضاحات ذات الصلة.
- \* معيار التقارير المالية الدولية رقم (١٦): عقود الاجار.
- \* التعديلات على معيار التقارير المالية الدولية رقم (٢): تصنيف وقياس عمليات الدفع على أساس السهم.
- \* التعديلات على معيار التقارير المالية الدولية رقم (١٠) ومعيار المحاسبة الدولي رقم (٢٨) والمتعلقة بالبيع أو المساهمة في الأصول بين المستثمر وشركته الحليفة أو مشروعه المشترك.
- \* التعديلات على معيار المحاسبة الدولي رقم (٧) مبادرة الإفصاح.
- \* التعديلات على معيار المحاسبة الدولي رقم (١٢) الاعتراف بالأصول الضريبية المؤجلة عن الخسائر غير المتحققة.

### ٣- أهم السياسات المحاسبية:

#### أ- بيان الالتزام:

تم إعداد البيانات المالية المرفقة للشركة وشركاتها التابعة وفقاً لمعايير التقارير المالية الدولية الصادرة عن مجلس معايير المحاسبة الدولية وبموجب القوانين والتعليمات النافذة.

#### ب- اساس اعداد البيانات المالية:

تم إعداد البيانات المالية الموحدة وفقاً لمبدأ التكلفة التاريخية باستثناء الموجودات المالية بالقيمة العادلة من خلال الدخل الشامل الاخر، الاستثمارات في أسهم الشركات وجزء من العقارات الاستثمارية التي تظهر بالقيمة العادلة كما في تاريخ بيان المركز المالي.

إن التكلفة التاريخية تعتمد في الأساس على القيمة العادلة للمقابل المدفوع للسلع أو الخدمات. إن القيمة العادلة هي الثمن الذي سوف يتم استلامه عند بيع الأصول أو المدفوع لنقل الالتزام في معاملة منظمة بين المشاركين في السوق في تاريخ القياس، بغض النظر عما إذا كان الثمن يمكن ملاحظته مباشرة أو مقدر باستخدام تقنية تقييم أخرى.

عند تقدير القيمة العادلة للأصل أو الالتزام، تأخذ المجموعة بالحسبان خصائص هذا الأصل أو الالتزام إذا قام المشاركون في السوق بأخذها بعين الاعتبار عند تسعير الأصل أو الالتزام في تاريخ القياس. يتم تحديد القيمة العادلة لأغراض القياس و/ أو الإفصاح في البيانات المالية على هذا الأساس باستثناء معاملات الدفع على أساس الأسهم التي تقع ضمن نطاق معيار التقارير المالية الدولية رقم (٢)، معاملات التأجير التي تقع ضمن نطاق معيار المحاسبة الدولي رقم (١٧) والقياسات التي تتشابه مع القيمة العادلة ولكنها ليست قيمة عادلة مثل صافي القيمة التحصيلية في معيار المحاسبة الدولي رقم (٢) أو القيمة المستخدمة في معيار المحاسبة الدولي رقم (٣٦).

لأغراض إعداد البيانات المالية، تصنف قياسات القيمة العادلة إلى مستوى ١، ٢ أو ٣ استناداً إلى درجة وضوح المدخلات بالنسبة إلى قياسات القيمة العادلة وأهمية هذه المدخلات إلى القيمة العادلة بالكامل كما يلي:

- مدخلات المستوى الأول هي الأسعار المعلنة (غير المعدلة) في الأسواق النشطة للأصول والالتزامات المتطابقة التي يمكن للمنشأة الحصول عليها في تاريخ القياس.

- مدخلات المستوى الثاني هي تلك المدخلات غير المشمولة في المستوى الأول والتي يمكن ملاحظتها بشكل مباشر أو غير مباشر.

- مدخلات المستوى الثالث هي المدخلات غير الملحوظة للأصل أو الالتزام.

ج- إن السياسات المحاسبية المتبعة توازي تلك المستخدمة في العام السابق، باستثناء قيام المجموعة بتطبيق ما ينطبق من معايير التقارير المالية الدولية الجديدة والمعدلة.

د- إن الدينار الأردني هو عملة رأس المال وكذلك عملة إظهار البيانات المالية الموحدة.

هـ- تم تقريب جميع المبالغ الواردة في البيانات المالية الموحدة إلى أقرب دينار أردني.

#### و- البيانات المالية الموحدة:

تشمل البيانات المالية الموحدة البيانات المالية لشركة سجاير القدس المساهمة العامة المحدودة وشركاتها التابعة المسيطر عليها كما في ٣١ كانون أول ٢٠١٦. تحقق السيطرة في الشركات التابعة عندما تمتلك الشركة ما يلي:

- السلطة على الشركة المستثمر بها.
- أن تكون الشركة معرضة أو لديها حقوق لعوائد متغيرة ناتجة عن مشاركتها مع الشركة المستثمر بها.
- أن يكون لديها القدرة على استخدام القوة للتأثير على عوائدها.
- تقوم الشركة بإعادة تقييم قدرتها على السيطرة في الشركة المستثمر بها إذا توفرت حقائق وظروف تشير إلى أن هناك تغييرات على واحد أو أكثر من العناصر الثلاث المذكورة أعلاه.

عندما يكون لدى الشركة أقل من أغلبية حقوق التصويت في الشركة المستثمر بها، فإنه يكون لديها سلطة على الشركة المستثمر بها عندما تكون حقوق التصويت كافية لإعطائها القدرة العملية لإدارة أنشطة الشركة المستثمر بها من جانب واحد. تنظر الشركة في جميع الحقائق ذات الصلة عند تقييم ما إذا كان حق الشركة في التصويت في الشركة المستثمر بها يعتبر كافياً لمنحها السيطرة، بما في ذلك:

- حجم حقوق التصويت المملوكة للشركة بالنسبة إلى حجم وعدد أصحاب حقوق التصويت الآخرين.
- إمكانيات حقوق التصويت التي تحتفظ بها الشركة وأصحاب حقوق التصويت الآخرين.
- الحقوق الناشئة عن ترتيبات تعاقدية أخرى.
- أية حقائق أو ظروف إضافية قد تشير إلى أن الشركة لديها، أو ليس لديها، القدرة الحالية لإدارة الأنشطة ذات الصلة في الوقت الذي يستوجب فيه اتخاذ القرار، بما في ذلك أنماط التصويت في اجتماعات المساهمين السابقة.

يبدأ توحيد البيانات المالية للشركة وشركاتها التابعة من تاريخ السيطرة، ويستمر حتى تاريخ فقدان السيطرة على الشركات التابعة. وتحديدًا، يتم قيد الإيرادات والمصاريف لشركة تابعة تم الاستحواذ عليها أو التخلص منها خلال السنة من خلال بيان الربح أو الخسارة الموحد والدخل الشامل الموحد من تاريخ سيطرة الشركة على الشركة التابعة وحتى تاريخ فقدان السيطرة.

إن الأرباح والخسائر وكل بند من بنود الدخل الشامل الآخر توزع على مالكي الشركة الأم والحصص غير المسيطرة. يتم توزيع إجمالي الدخل الشامل للشركات التابعة على مالكي الشركة الأم والحصص غير المسيطرة حتى لو أدى ذلك إلى عجز في رصيد الحقوق غير المسيطرة.

عند فقدان السيطرة على شركة تابعة، يتم الاعتراف بالأرباح والخسائر في بيان الربح والخسارة ويتم احتسابها على أساس الفرق بين: (أ) إجمالي القيمة العادلة للمقابل المستلم والقيمة العادلة للحصة المحتفظ بها. (ب) القيمة الدفترية السابقة للموجودات (بما فيها الشهرة) ومطلوبات الشركة التابعة وأية حصص غير مسيطرة. جميع مبالغ الشركة التابعة المعترف بها سابقاً في الدخل الشامل الآخر يتم المحاسبة عليها كما لو قامت الشركة باستبعاد موجودات ومطلوبات للشركة التابعة مباشرة (أي إعادة تصنيفها إلى ربح أو خسارة أو تحويلها إلى فئة حقوق ملكية أخرى وفق ما تسمح به معايير التقارير المالية الدولية). عند فقدان السيطرة على الشركة التابعة، يتم اعتبار القيمة العادلة للاستثمار المتبقي في الشركة التابعة كما في تاريخ فقدان السيطرة على أساس القيمة العادلة عند الاعتراف المبدئي.

- ان نسبة ملكية الشركة المباشرة في رأس مال الشركات التابعة هي كما يلي:

#### رأس المال المكتتب به

الشركة	نسبة الملكية		عملة رأس المال
	٢٠١٦	٢٠١٥	
شركة المستثمرون العرب	%٧٤,٩٤	%٧٤,٩٠	دينار أردني
شركة جي سي سي / القدس	%٩٩	%٩٩	شيكل اسرائيلي
شركة ازهار للتطوير العقاري	%٥٠	%٥٠	شيكل اسرائيلي
شركة الرعاية العربية للخدمات الطبية	%٣١,٧٩	%٣١,٢٩	دينار أردني
شركة ريفت فالي للاستثمار والتطوير	%٥٤,٥٠	-	دينار أردني

- تمارس الشركات التابعة نشاطها في فلسطين بما فيها القدس الشرقية.
- لم تقم الشركة بتوحيد بياناتها المالية مع الشركات التابعة الأخرى للأسباب التالية:
- شركة الجندول للتجارة والتوزيع كونها متوقفة عن العمل منذ ٢٠٠٧.
- شركة كيو سي تي سي/ كندا لاختلاف سنتها المالية وعدم توفر معلومات مالية حتى ٣١ كانون أول ٢٠١٦.

#### أساس توحيد البيانات المالية:

يتم توحيد البيانات المالية للشركة وشركاتها التابعة بتجميع كافة بنود الموجودات والمطلوبات ونتائج أعمال الشركة مع بنود الموجودات والمطلوبات ونتائج أعمال الشركات التابعة، كما يتم استبعاد كافة الارصدة والمعاملات المتبادلة مثل الذمم المدينة والدائنة والاستثمار وتوزيعات الأرباح والخسائر وأية بنود ناتجة عن التعامل بين هذه الشركات بالكامل.

- يتم اظهار حقوق الحصص غير المسيطرة بشكل منفصل عن حقوق مالكي الشركة الام.

### ز- الممتلكات والمعدات والآلات:

تظهر الممتلكات والمعدات والآلات جميعها بما يشمل أرض المصنع بسعر التكلفة بعد تنزيل الاستهلاك المتراكم وأية خسائر تدني في القيمة الدفترية. يتم استهلاك الممتلكات والمعدات والآلات (باستثناء الأراضي التي لا يتم احتساب استهلاك عليها) بطريقة القسط الثابت وفق العمر المقدر ونسب مئوية سنوية كما يلي:

الأبنية والإنشاءات	٢-٤%
الآلات والماكينات	٥-٢٠%
الأثاث والتجهيزات	٧-٢٥%
السيارات	١٠%

- يتم مراجعة تقدير العمر الانتاجي لهذه الأصول في نهاية كل عام مع معاملة تأثير أي تغيير في التقدير للسنوات اللاحقة باعتباره تغيير في التقدير.
- يتم استبعاد الممتلكات والمعدات والآلات عند البيع أو عندما لا يتوقع أن تنشأ أي منفعة اقتصادية مستقبلية من الاستخدام المستمر للأصل. يتم تحديد الأرباح أو الخسائر الناتجة عن بيع أو استبعاد الأصول على أساس الفرق بين عائدات البيع والقيمة الدفترية للأصل. ويتم تسجيل الربح أو الخسارة الناتجة في بيان الأرباح والخسائر الموحد.

### ح- العقارات الاستثمارية:

تمثل العقارات الاستثمارية للمجموعة العقارات المحتفظ بها لغرض الاستفادة من ارتفاع قيمتها الرأسمالية و/ أو لتحقيق عائدات ايجارية ولا يندرج ضمنها العقارات التي تستخدم في الانتاج أو توريد البضائع أو الخدمات أو الاهداف الادارية أو البيع في السياق العادي للعمل.

يتم الاعتراف بالعقارات الاستثمارية كأصل عندما فقط عندما:

- يكون من المحتمل تدفق المنافع الاقتصادية المستقبلية المرتبطة بالعقارات الاستثمارية الى المنشأة،
- وإمكانية قياس تكلفة العقارات الاستثمارية بموثوقية.

تقوم المجموعة بتصنيف عقاراتها الاستثمارية وفق الآتي:

- اراضٍ محتفظ بها لغرض الاستفادة من ارتفاع قيمتها الرأسمالية. تشمل هذه الاستثمارات قطعة أرض في منطقة أريحا وأخرى في منطقة بيت حنينا/ القدس. تظهر هذه الاستثمارات وفق ما يلي:

- أرض العوجا/ أريحا: تظهر بالتكلفة التي تقارب قيمتها العادلة حيث قامت الشركة بشراؤها خلال عامي ٢٠١١ و٢٠١٢.

- أرض بيت حنينا/ القدس: تظهر بالتكلفة، لحين البدء في تطوير مشروع اسكان يضم ١٥٢ شقة سكنية حيث انهدت الشركة التابعة (ازهار للتطوير العقاري) المالكة للعقار اجراءات الحصول على موافقة اللجنة اللوائية في بلدية القدس وتعكف حالياً على استصدار باقي الموافقات اللازمة تمهيداً لبدء التنفيذ.

هذا وقامت شركة ازهار خلال سنة ٢٠١٥ بعمل تقييم للعقار والمشروع من قبل مخمن عقارات مرخص في القدس الذي قيم العقار بدون ضريبة التحسين بمبلغ ستة عشر مليون شيكل اسرائيلي اي ما يعادل ٢٩٠٥٠٠٠٠ دينار اردني. لم تقم الشركة بعكس قيمة التقييم نظراً لان نيتها تتجه الى تغيير استخدام هذه الممتلكات من عقارات استثمارية الى المخزون. حيث تتطلب الفقرة (٥٧) من معيار المحاسبة الدولي رقم (٤٠) المتعلق بالعقارات الاستثمارية بتحويل الممتلكات من العقارات الاستثمارية إلى المخزون عندما، فقط عندما يكون هناك تغيير في الاستخدام، والمدلل عليه ببدء التطوير بنية البيع.

- ممثلات محتفظ بها بهدف التاجير وهي عبارة عن استثمارات في العقارات والاراضي والمباني المقامة عليها. تظهر هذه الاستثمارات بقيمتها العادلة.
- ادرجت الشركة خلال سنة ٢٠١٥ استثمارها في هذا العقار بالقيمة العادلة، وعليه قامت بادراج التغيير في القيمة العادلة المسجل سابقا ضمن فائض تقييم العقارات الى الارباح (الخسائر) المتراكمة.

#### ط- الاستثمارات في أسهم الشركات:

تظهر الاستثمارات في أسهم الشركات بالقيمة العادلة وبحسب سعر الإغلاق كما في تاريخ بيان المركز المالي للشركات المدرجة على بورصة فلسطين. أما الشركات غير المدرجة فيتم اعتمادها بسعر التكلفة أو حسب آخر بيانات مالية مدققة متوفرة. وتشمل هذه الاستثمارات :

#### ١- استثمارات في أسهم شركات تابعة غير موحدة وحليفة:

كما تمت الإشارة إليه في إيضاح (٣) (و) تتحقق السيطرة في الشركات التابعة عندما تمتلك الشركة السلطة على الشركات المستثمر بها، ويكون لديها حقوق لعوائد متغيرة ناتجة عن هذه المشاركة، إضافة إلى القدرة على استخدام القوة للتأثير على عوائدها.

أما الشركات الحليفة فهي الشركات التي يكون للشركة إمكانية ممارسة التأثير الفعال على السياسات المالية والتشغيلية فيها وليس التحكم في هذه السياسات.

تظهر استثمارات الشركة والشركات التابعة غير الموحدة والحليفة بالقيمة العادلة أو بحسب آخر بيانات مالية مدققة لتلك الشركات:

نسبة الملكية	النسبة المدفوعة	القيمة الاسمية	عدد الأسهم		الشركات التابعة:
			٢٠١٥	٢٠١٦	
					شركة الجندول للتجارة والتوزيع
%٧٥,٥	%١٠٠	١٠ دولار أمريكي	١٨٨٧٥	١٨٨٧٥	
%١٠٠	%١٠٠	١ دولار كندي	١٥٥٠,٠٠٠	٣٥٥٠,٠٠٠	شركة كيو.سي.تي.سي/ كندا
					الشركات الحليفة:
%٢٠	%٧٥	١ دينار أردني	٢٠,٠٠٠	٢٠,٠٠٠	شركة اكسنت للتسويق والاستشارات
%٤٠	%١٠٠	١ دينار أردني	٤٩,٠٠٠	٨٨,٠٠٠	شركة اكسس
%٤٩	%١٠٠	١ دينار أردني	٩٨٠,٠٠٠	٩٨٠,٠٠٠	شركة يوناتيد للتجارة الدولية

٢- استثمارات في أسهم شركات أخرى:

النسبة المدفوعة	القيمة الاسمية	عدد الأسهم		اسم الشركة
		٢٠١٥	٢٠١٦	
%١٠٠	١ دولار أمريكي	٢٧٨٤	٢٧٨٤	شركة فلسطين للتنمية والاستثمار
%١٠٠	١ دولار أمريكي	٢٩٨٣٨٧	٢٩٨٣٨٧	شركة المشرق للتأمين
%١٠٠	١ دولار أمريكي	٧٤٧٨٩	٧٤٧٨٩	شركة القدس للاستثمارات العقارية
%١٠٠	١ دينار أردني	١١٠٠٠	١١٠٠٠	شركة فلسطين للاستثمار العقاري
%١٠٠	١ دولار أمريكي	٣٥٧	٤١١	شركة بنك فلسطين
%٩٣	٤٠٠٠ شيكل/ج	٥٠٠	٥٠٠	شركة القدس القابضة
%١٠٠	١ دينار أردني	١٩٢٠٠	١٩٢٠٠	شركة بورصة فلسطين

• قامت الشركة خلال السنة بشراء الاسهم التالية وتم عكسها ضمن العدد أعلاه:

٢٠١٥/١٢/٣١	٢٠١٦/١٢/٣١	
٦١٢٥	-	شركة الجندول للتجارة والتوزيع
-	٢٠٠٠٠٠٠	شركة كيو سي تي سي

• قامت الشركة وشركتها التابعة خلال السنة ببيع الأسهم التالية وتم عكسها ضمن العدد أعلاه:

٢٠١٥/١٢/٣١	٢٠١٦/١٢/٣١	
٨٨٢٦٧٢	-	شركة فلسطين للاستثمار العقاري
٩٨٠٠٠٠	-	شركة يوناتيد للتجارة الدولية

• حصلت الشركة وشركاتها التابعة خلال سنة ٢٠١٦ على ٥٤ سهماً مجاناً كتوزيعات أرباح مرسلة من شركة بنك فلسطين.

٣- موجودات مالية بالقيمة العادلة من خلال الدخل الشامل الاخر:

يتم تسجيل الموجودات المالية المتوفرة للبيع بالقيمة العادلة من خلال الدخل الشامل الاخر مضافاً إليها مصاريف الاقتناء عند الشراء. ويتم لاحقاً إعادة تقييمها بالقيمة العادلة كما في تاريخ البيانات المالية. كما يتم إظهار التغير في القيمة العادلة ضمن بيان الدخل الشامل الموحد. أما في حالة استبعاد هذه الموجودات المالية، فيتم إعادة تصنيف الأرباح أو الخسائر المسجلة سابقاً ضمن احتياطي إعادة تقييم الموجودات المالية بالقيمة العادلة من خلال الدخل الشامل الاخر الى الأرباح المدورة.

تظهر الموجودات المالية التي لا يمكن تحديد قيمتها العادلة بشكل يعتمد عليه بالتكلفة، ويتم تسجيل أي تدني في قيمتها في بيان الربح أو الخسارة الموحد.

إن أسعار الاغلاق كما في تاريخ بيان المركز المالي في اسواق نشطة تمثل القيمة العادلة للموجودات المالية التي لها أسعار سوقية. أما في حال عدم توفر أسعار أو عدم وجود تداول في سوق نشط، فيتم تقدير قيمتها العادلة من قبل المجموعة بناء على المعلومات المالية المتوفرة.

قامت الشركة التابعة خلال سنة ٢٠١٥ بإعادة تصنيف الاستثمارات المتوفرة للبيع على أنها موجودات مالية بالقيمة العادلة من خلال الدخل الشامل الآخر، حيث استندت الإدارة الى ان هذه الاستثمارات هي استثمارات استراتيجية وفقاً لطبيعة أعمالها، هذا ولم يترتب على إعادة التصنيف أي أثر على المبالغ الواردة في البيانات المالية.

#### ي- المخزون:

يتم تقييم مخزون البضاعة بالكلفة أو القيمة التحصيلية أيهما أقل، ويتم تحديد الكلفة على أساس الوارد أولاً صادر أولاً. تشمل الكلفة السعر مضافاً إليه أجور النقل بالنسبة لمواد الخام، التعبئة وقطع ولوازم الصيانة. أما البضاعة الجاهزة فتشمل بالإضافة جميع المصاريف الضرورية لتجهيز البضاعة للبيع. تمثل القيمة التحصيلية سعر البيع المتوقع بعد تنزيل المصاريف المتوقعة للإنجاز والمصاريف الضرورية لإتمام البيع.

#### ك- مخصص تعويض نهاية الخدمة:

يتم احتساب مخصص تعويض نهاية الخدمة على أساس قانون العمل الفلسطيني رقم ٧ لسنة ٢٠٠٠ والذي ينص على احتساب المخصص على أساس راتب شهر عن كل سنة عمل فيها الموظف في الشركة وعلى أساس آخر راتب تقاضاه.

#### ل- صندوق توفير الموظفين:

تعتمد المجموعة سياسة لصندوق توفير الموظفين والتي تلجأ من خلالها إلى اقتطاع نسبة ٥% من الرواتب الأساسية للموظفين وتساهم في المقابل بنسبة ٧,٥٠% من الرواتب الأساسية. يدير الصندوق لجنة خاصة تسمى "هيئة صندوق التوفير لمستخدمي الشركة والشركات التابعة". كما يمسك الصندوق دفاتر حسابات مستقلة عن الشركة وله حساب بنكي منفصل. هذا ووافقت الإدارة بعد مصادقة الهيئة العامة لصندوق التوفير على حل الصندوق ابتداءً من ١ كانون ثاني ٢٠١٧.

#### م- الاحتياطات:

##### - الاحتياطي الإجباري:

إن قانون الشركات المعمول به في فلسطين يُوجب اقتطاع نسبة ١٠% من الأرباح الصافية قبل ضريبة الدخل لحساب الاحتياطي الإجباري. لا يجوز وقف هذا الاقتطاع قبل أن يبلغ مجموع المبالغ المتجمعة لهذا الحساب ما يعادل ربع رأسمال الشركة، إلا أنه يجوز زيادة هذه النسبة بقرار من مجلس الإدارة إلى أن تبلغ الاقتطاعات رأس المال وعندئذ يجب وقفها.

هذا ولا يجوز توزيع الاحتياطي الإجباري على المالكين.

قررت إدارة الشركة إعادة الاقتطاع للاحتياطي الإجباري في جلستها التي عقدت في ٢٦ آذار ٢٠٠٩، حيث تم عكس ذلك في البيانات المالية للسنة المنتهية في ٣١ كانون أول ٢٠٠٨ بعد أن كانت قد توقفت عن اقتطاع النسبة المحددة لسنوات عندما وصل الرصيد المتجمع ربع رأس المال.

#### - الاحتياطي الاختياري:

يجيز قانون الشركات المعمول به لمجلس الإدارة التسيب للهيئة العامة أن تقرر سنوياً اقتطاع جزء من الأرباح الصافية لحساب الاحتياطي الاختياري، على أن لا يزيد المبلغ المقتطع سنوياً على عشرين بالمائة من الأرباح الصافية للسنة، كما لا يجوز أن تتجاوز المبالغ المقتطعة للاحتياطي الاختياري نصف قيمة رأس المال.

ن- حصلت الشركة الام في ٢٢ نيسان ٢٠١٠ على شهادة تأكيد استثمار من الهيئة العامة لتشجيع الاستثمار، حيث منحت الشركة بموجبها حافز دفع ضريبة الدخل بمعدل إسمي قدره ٥٠% من الضريبة المستحقة لمدة اثنتي عشرة سنة تبدأ من ٢٠١٠/١/١ وتنتهي في ٢٠٢١/١٢/٣١.

#### س- تحقق الإيرادات:

يتم إثبات الإيرادات بالقيمة العادلة للمبالغ المستلمة أو التي سيتم استلامها من واقع الفواتير الصادرة. يتم تنزيل مبالغ الإيرادات بقيمة المرتجعات المقدرة والخصميات والعلوات الأخرى.

#### ١- المبيعات:

يتم إثبات الإيرادات المتحققة من بيع البضائع عند تسليم السلع ونقل الملكية الى المشتري في الوقت الذي يجب معه استيفاء كافة الشروط التالية:

- قيام الشركة بنقل المخاطر والعوائد الهامة لملكية البضاعة الى المشتري.

- عدم احتفاظ الشركة بالتدخل الإداري الذي يرتبط عادة بالملكية أو الرقابة الفعالة على السلع المباعة.

- إمكانية قياس مبلغ الإيرادات بشكل موثوق.

- من المحتمل تدفق المنافع الاقتصادية المرتبطة بالبيع على الشركة.

- إمكانية قياس التكاليف التي تكبدتها الشركة أو تلك التي ستكبدتها بشكل موثوق.

#### ٢- إيراد الإيجارات:

يتم إثبات إيراد الإيجارات من الاستثمارات في الممتلكات المؤجرة بعقود إيجار تشغيلية على أساس القسط الثابت على مدى مدة عقد الإيجار. اما مصاريف العقارات والإيجارات فيتم الاعتراف بها على أساس مبدأ الاستحقاق.

#### ٣- إيراد توزيعات أرباح الأسهم:

يتم إثبات توزيعات أرباح الاستثمارات في الأسهم عند نشوء الحق في استلامها.

#### ع- تحقق المصاريف:

يتم قيد المصاريف عند حدوثها وفق مبدأ الاستحقاق.

#### ف- الإيرادات غير المستحقة:

تمثل المبالغ المقبوضة على حساب إيجارات سنوات لاحقة.

## ص- العملات الأجنبية:

تحتفظ الشركة ومعظم الشركات التابعة بدفاتر حساباتها بالشيكل الإسرائيلي والذي يمثل عملة المتاجرة، وعليه يتم تحويل المعاملات التي تتم خلال السنة بالعملات الأخرى إلى الشيكل الإسرائيلي بحسب سعر الصرف السائد بتاريخ قيد المعاملة. وفي نهاية كل سنة مالية، يتم ترجمة الموجودات والمطلوبات المتداولة بالعملات الأخرى حسب أسعار الصرف السائدة في تاريخ البيانات المالية. يتم تسجيل فروق العملة الناتجة في بيان الربح أو الخسارة الموحد للسنة. أما لغرض إظهار البيانات المالية بالدينار الأردني وهو عملة رأس مال الشركة الام واثنان من الشركات التابعة، فقد تمت ترجمة المعاملات المالية من الشيكل الإسرائيلي والعملات الأجنبية الأخرى إلى الدينار الأردني باستخدام سعر الصرف السائد بتاريخ البيانات المالية. يتم قيد فروق ترجمة المركز المالي ونتائج أعمال الشركات التابعة إلى الدينار الأردني ضمن بيان الدخل الشامل الموحد ويتم تجميعها ضمن حقوق الملكية الموحد.

## ق- الربح (الخسارة) للسهم:

يتم احتساب الحصة الأساسية والمخفضة للسهم من الربح (الخسارة) بقسمة صافي الأرباح (الخسائر) للسنة العائد إلى مساهمي الشركة الأم على المعدل المرجح لعدد الأسهم خلال السنة.

## ر- استخدام التقديرات:

يتطلب إعداد البيانات المالية وتطبيق السياسات المحاسبية وفقاً لمعايير التقارير المالية الدولية من إدارة المجموعة استخدام التقديرات والافتراضات التي تؤثر على مبالغ الإيرادات، المصاريف، المخصصات، الموجودات، المطلوبات والالتزامات المحتملة. تستند هذه التقديرات والافتراضات على الخبرة التاريخية والعوامل الأخرى التي تعتبر ذات صلة. ونظراً لاستخدام هذه التقديرات والافتراضات فقد تختلف النتائج الفعلية عن التقديرات.

يتم مراجعة التقديرات والافتراضات بشكل دوري. ويتم الاعتراف بتعديلات التقديرات المحاسبية في الفترة التي يتم فيها إجراء التعديل إذا كان هذا التعديل يؤثر على تلك الفترة فقط. أما إذا أثر التعديل على الفترات المستقبلية، فيتم إجراء التعديل في الفترة الحالية والفترات المستقبلية.

هذا وفي اعتقاد الإدارة أن التقديرات والافتراضات المستخدمة مناسبة وتتوافق مع القوانين والتعليمات النافذة ومن أمثلتها:

- يتم احتساب مخصص تعويض نهاية الخدمة وفقاً لقانون العمل الفلسطيني الساري المفعول.
- تقوم الإدارة بإعادة تقدير الأعمار الانتاجية للموجودات بشكل دوري لغايات احتساب مصروف الاستهلاك السنوي استناداً إلى الحالة العامة لتلك الموجودات وتقديرات العمر الانتاجي المتوقع في المستقبل، ويتم تسجيل خسارة التدني في القيمة الدفترية في بيان الربح أو الخسارة الموحد للسنة.
- تقوم الإدارة بمراجعة دورية للموجودات المالية التي تظهر بالكلفة لتقدير أي تدني في قيمتها، ويتم تسجيل خسارة التدني في بيان الربح أو الخسارة الموحد للسنة.
- تقوم الإدارة بتقدير قيم مخصص الديون المشكوك في تحصيلها والبضاعة بطيئة الحركة التي تشكل تدني في القيم القابلة للتحويل بناءً على تحليل مبالغ تعمير الذمم وحالة البضاعة.
- يتم تحميل السنة بما يخصها من مصروف ضريبة الدخل وفقاً للقوانين والتعليمات النافذة.
- تقوم الإدارة باستخدام خبراء تخمين معتمدين ومستقلين لتحديد القيمة العادلة للعقارات الإستثمارية ويتم التوصل إلى مبلغ التقييم بالرجوع إلى ظروف السوق السائدة محلياً لأسعار العقارات المماثلة.

#### ش- التدني في قيمة الموجودات المالية:

تقوم الإدارة كما في تاريخ البيانات المالية بمراجعة الموجودات المالية لمعرفة إذا ما طرأ دليل موضوعي على تدني قيمتها الدفترية نتيجة لوقوع حدث أو أكثر بعد الاعتراف الأولي بالموجودات المالية أدى إلى تأثير التدفقات النقدية المستقبلية المقدرة للأصل.

يعتبر الانخفاض الكبير أو طويل الأمد في القيمة العادلة إلى أقل من التكلفة للموجودات المالية المتوفرة للبيع دليل موضوعي على انخفاض القيمة.

أما جميع الموجودات المالية الأخرى، فيتضمن الدليل الموضوعي على انخفاض القيمة ما يلي:

- صعوبات مالية كبيرة للمصدر أو الطرف المقابل،
- الإخلال بالعقد، مثل التصير أو التأخير في سداد الفائدة أو الدفعات الأساسية،
- أن يصبح من المحتمل أن يقدم المقرض على الإفلاس أو إعادة الهيكلة المالية، أو
- اختفاء سوق نشط لذلك الأصل المالي بسبب صعوبات مالية.

بالنسبة لفئات معينة من الموجودات المالية، مثل الذمم التجارية المالية، يتم تقييم الانخفاض في القيمة على أساس جماعي حتى لو تم تقييمها على أنها لم تنخفض بشكل فردي.

يشمل الدليل الموضوعي على انخفاض قيمة محفظة الذمم المدينة خبرة الشركة السابقة في تخصيص الدفعات، زيادة فترة الائتمان لمدة ٦٠ يوماً، وكذلك التغيرات الملحوظة في الظروف الوطنية أو المحلية التي ترتبط بتعسر السداد.

أما الموجودات المالية بالتكلفة المطفأة، فتمثل قيمة خسارة الانخفاض في القيمة المعترف بها الفرق بين القيمة الدفترية للموجودات المالية والقيمة الحالية للتدفقات النقدية المستقبلية المقدرة مخصومة بمعدل سعر الفائدة الفعلي.

أما الموجودات المالية التي يتم إدراجها بالكلفة، فيتم قياس مقدار خسارة انخفاض القيمة على أساس الفرق بين القيمة الدفترية للموجودات المالية والقيمة الحالية للتدفقات النقدية المستقبلية المخصومة بسعر السوق الحالي للعائد من أصل مالي مشابه - لا يتم عكس خسارة هذا الانخفاض في فترات لاحقة.

#### ت- المخصصات:

يتم احتساب المخصصات عندما يترتب على المجموعة بتاريخ البيانات المالية التزامات (قانونية أو ضمنية) ناشئة عن أحداث سابقة مع مراعاة كون تكلفة تسوية هذه الالتزامات هي مرجحة ويمكن قياس قيمتها بشكل موضوعي.

#### ث- ضريبة الدخل:

يتم احتساب مخصص ضريبة الدخل وفق النسبة القانونية المحددة في قرار بقانون رقم (٨) لسنة ٢٠١١ الخاص بضريبة الدخل وتعديلاته مع مراعاة الحوافز الممنوحة للشركة الام وفق قانون تشجيع الاستثمار. تستند الضريبة المستحقة حالياً على الربح الخاضع للضريبة للسنة. يختلف الربح الخاضع لضريبة الدخل عن الربح المحاسبي الوارد في بيان الربح أو الخسارة/ بيان الدخل الشامل بسبب بعض بنود الإيرادات أو المصاريف التي قد تخضع للضريبة أو الاعتراف بها كمصروف في سنوات لاحقة أو الخسائر المتراكمة المقبولة ضريبياً أو تلك التي لا تخضع أبداً للضريبة أو الاعتراف بها كمصروف. أما الشركات العاملة في القدس الشرقية فيتم احتساب مصروف ضريبة الدخل وفق القوانين الاسرائيلية.

خ- الأدوات المالية:

يتم الاعتراف بالموجودات المالية والمطلوبات المالية في بيان المركز المالي عندما تصبح الشركة طرفاً في العلاقة التعاقدية.

يتم قياس الموجودات المالية والمطلوبات المالية مبدئياً بالقيمة العادلة. يتم إضافة أو خصم تكاليف المعاملات المتعلقة باقتناء أو إصدار الموجودات المالية والمطلوبات المالية مباشرة (عدا عن الموجودات المالية والمطلوبات المالية بالقيمة العادلة من خلال الأرباح والخسائر)، حسب الحاجة، عند الاعتراف المبدئي. أما تكاليف المعاملات المتعلقة بالموجودات المالية والمطلوبات المالية بالقيمة العادلة من خلال الأرباح أو الخسائر يتم الاعتراف بها من خلال الأرباح والخسائر.

ذ- النقد والنقد المعادل:

لأغراض بيان التدفقات النقدية، يمثل النقد والنقد المعادل، النقد وشيكات في الصندوق والحسابات البنكية الجارية والودائع غير المحتجة لدى البنوك التي تستحق خلال ثلاثة أشهر أو أقل.

٤- النقد والنقد المعادل:

٢٠١٥	٢٠١٦	
دينار أردني	دينار أردني	
٢٠٢٥٠٣	٥٨٠٩٥٨	نقد في الصندوق
-	١٢٠٧٥٢	شيكات في الصندوق
٢٣٥٩٥	٧٨٠٣	إيداعات وأرصدة لدى البنوك بالشيكال الإسرائيلي
١٧٧٦٠	٣٢٤	إيداعات وأرصدة لدى البنوك بالدينار الأردني
٢٣٩٠٠	١٧٤٠٥٥	إيداعات وأرصدة لدى البنوك بالدولار الأمريكي
٥١٦	١٧٥	إيداعات وأرصدة لدى البنوك بالعملة الأخرى
٢٦٨٢٧٤	٨٨٤٠٦٧	

٥- الذمم المدينة:

٢٠١٥	٢٠١٦	
دينار أردني	دينار أردني	
٨٥٦٧٠٣٥	٨٧٩٣٤١٦	تجارين وموردون (١)
٢٢٥٩٥	٣٠٢٥٦	إيجارات مستحقة القبض
(٤٢١٢٦٣)	(٤٢٧٩١٥)	مخصص الديون المشكوك في تحصيلها
٨١٦٨٣٦٧	٨٣٩٥٧٥٧	صافي تجاريين وموردون
١٤٧٧٧١	١٧٠٥٢٧	موظفون ولجان العاملين
١٧٤٧٠٤٢	٢٠٣٨٤٧٣	قروض ودفعات شركات تابعة غير موحدة وحليفة
١٩٥٠	١٩٥٠	تأمينات مستردة
١٠٠٦٥١٣٠	١٠٦٠٦٧٠٧	

(١) يشمل البند دفعات بالحساب لشراء مواد خام.

## ٦- المخزون:

٢٠١٥	٢٠١٦	
دينار أردني	دينار أردني	
٢٤١١٠٣١	٢٣٦١٤٦٠	مواد خام
٢٨٣٢٠٤٤	٢١٤٦١٢٦	تنغ
٤٦٧٤٠	١٠٦٦٩٤	بندول
٢٤٤٣٤٦	٣٠٣٠٠٧	بضاعة تحت التصنيع
٣٨١٢٢٨	٢١٣٢١٩	بضاعة جاهزة
٣٩٨٠١	٦٧٤٨٨	قطع غيار
٥٩٥٥١٩٠	٥١٩٧٩٩٤	

## ٧- العقارات الاستثمارية:

٢٠١٥	٢٠١٦	
دينار أردني	دينار أردني	
١٧١٣٦٥٥	٢١١٤٤٦٤	أرض العوجا/ أريحا- ٣٢٩ دونم
٢٢٢٠٠٠	٦٠٥٩٧٥	أرض النويمة/ أريحا- ٢٧ دونم
٥٣٠٥٧٤٥	٥٣٠٥٧٤٥	أرض مبنى مركز القدس التجاري ومبنى شطارة (١)
٢٣٨١٧٤٩	٢٣٨١٧٤٩	صافي القيمة الدفترية للائبنة والمصاعد (١)
١٦٢٣٠٢٢	٢١٢٧٢٣٧	والمعدات الكهربائية والميكانيكية
١١٢٤٦١٧١	١٢٥٣٥١٧٠	أرض ومصاريف مشروع بيت حنينا (٢)

(١) أدرجت الشركة التابعة (المستثمرون العرب) عقاراتها الاستثمارية بالقيمة العادلة وفق معيار المحاسبة الدولي رقم (٤٠)، وعلى اثر ذلك قامت الشركة خلال سنة ٢٠١٥ بتقييم عقاراتها الاستثمارية بواسطة مخرمين مستقلين عن الشركة حيث نتج عن ذلك أرباح غير متحققة بمبلغ ١٦٥٥٥٤٨ دينار أردني سجلت ضمن بيان حقوق الملكية. اما فائض تقييم العقارات الاستثمارية الناتج عن تخمين العقارات الاستثمارية في سنة ٢٠٠٧ فقد تم تعديله خلال سنة ٢٠١٥ أيضاً الى الأرباح المتراكمة في بيان حقوق الملكية بما يتناسب مع نموذج القيمة العادلة وفقاً لمعيار المحاسبة الدولي رقم (٤٠).

نوضح ادناه الحركة على العقارات الاستثمارية للشركة التابعة:

٢٠١٥	٢٠١٦	
دينار أردني	دينار أردني	
٤٤٩١٥٧٦	٧٦٨٧٤٩٤	الرصيد في ١ كانون ثاني- قبل التقييم
٣١٥٢٠٩٨	-	فرق تقييم الابنية- عام ٢٠٠٧
١٥١٩١٨٧	-	فرق تقييم الابنية- عام ٢٠١٥
٩١٦٢٨٦١	٧٦٨٧٤٩٤	الرصيد في ٣١ كانون اول بعد التقييم
(١٤٧٥٣٦٧)	-	الاستهلاك المتراكم
٧٦٨٧٤٩٤	٧٦٨٧٤٩٤	الصافي

(٢) تقوم ادارة الشركة التابعة - ازهار للتطوير العقاري- بمتابعة اجراءات الترخيص لإقامة مشروع اسكان في منطقة بيت حنينا/ القدس (انظر ايضاح ٣ ح).

٨- الاستثمارات في أسهم الشركات:

٢٠١٥	٢٠١٦
دينار أردني	دينار أردني
٩٨٠٠٠٠	٩٨٠٠٠٠
١٣٣٨٢٤	١٣٣٨٢٤
٧٦٤٩٤٣	١٤٤١٢٤٢
١٠٩٤٥٣٣	-
١٥٠٠٠	١٥٠٠٠
٤٩٠٠٠	٧٤٣٩٦
٣٠٣٧٣٠٠	٢٦٤٤٤٦٢
١٠١٥٤٧	٢١٣٦٧٢
٢٣٨٨	٢٢٩٠
٥٥٠٠	٥٤٠٠
٢٤٩٢٢	٢٢٨٠١
٣٠٩	٣١٤
٣٢٩٨٨١	٣٦٥٢٥٠
٦٧٣٨٣	٦٧٣٨٣
٥٣١٩٣٠	٦٧٧١١٠
٥٥٠	٥٤٠
٤٥٠	٤٥٨
١٠٠٠	٩٩٨
٣٥٧٠٢٣٠	٣٣٢٢٥٧٠

شركات تابعة غير موحدة وحليفة:

شركة يوناييتد للتجارة الدولية
شركة الجندول للتجارة والتوزيع
شركة كيو.سي.تي.سي/ كندا
شركة ريفت فالي للتطوير والاستثمار
شركة اكسنت للتسويق والاستشارات
شركة اكسس للاتصالات وتكنولوجيا المعلومات
المجموع

شركات أخرى:

شركة المشرق للتأمين
شركة فلسطين للتنمية والاستثمار
شركة فلسطين للاستثمار العقاري
شركة القدس للاستثمارات العقارية
شركة بنك فلسطين
شركة القدس القابضة/ القدس
شركة بورصة فلسطين

الموجودات المالية بالقيمة العادلة من خلال

الدخل الشامل الاخر:

شركة فلسطين للاستثمار العقاري
شركة بنك فلسطين

٩- الممتلكات والمعدات والآلات:

المجموع	الآلات والمفروشات والأجهزة	السيارات	الآلات والمعدات	الأرض والإشغالات	
دينار أردني	دينار أردني	دينار أردني	دينار أردني	دينار أردني	
١٩٢٤١٥٣٠	١٣٨٢٣٩٨	٦٧٨٩٠٤	١٢٤٣٤٤٣٩	٤٧٩٥٧٨٩	٢٠١٦ الكلفة في ١ كانون ثاني السنة
١٤٥٥٣٥	٢٥٢٩٧	-	٩٤٠٨٢	٢٥٧٥٦	الإضافات خلال السنة
(٤١٥٩١٦)	-	-	(٤١٥٩١٦)	-	الإستبعادات خلال السنة
١٨٩٧١١٤٩	١٤٠٨٠٩٥	٦٧٨٩٠٤	١٢١١٢١٠٥	٤٨٢١٥٤٥	الكلفة في ٣١ كانون أول ٢٠١٦
١١٧٩٢٤٥٠	١٣٦٩٧٧٧	٤١٢٤٥٧	٨٢٨١٥٣٥	١٧٢٨٦٨١	الإستهلاك المتراكم:
٧٠٩٢٩٤	٣٣١٨٨	٥٢٧٨١	٤٥٣٦٥٠	١٦٩٦٧٥	الرصيد في ١ كانون ثاني ٢٠١٦
(١٩٨٩٦٥)	-	-	(١٩٨٩٦٥)	-	الإستهلاك للسنة
١٢٣٠٢٧٧٩	١٤٠٢٩٦٥	٤١٥٢٣٨	٨٥٣١٢٢٠	١٨٩٨٣٥٦	الإستبعادات خلال السنة
١١٦١٨٣٧٠	٥١٣٠	١٦٣٦٦٦	٢٥٧٦٣٨٥	٢٩٢٣١٨٩	الرصيد في ٣١ كانون أول ٢٠١٦
					صافي القيمة الدفترية

الممتلكات والمعدات والآلات: تنمة

المجموع	الأثاث والمفروشات والأجهزة	السيارات	الآلات والمعدات	الأرض والإنشاءات
دينار أردني	دينار أردني	دينار أردني	دينار أردني	دينار أردني
٢٠٠٢١٥٠٢	١٧٧٧٥٥٩	١٠٤١٦٥٣	١٢٤١٧٤٣٧	٤٧٨٤٨٥٣
(٨٤٠٣٥١)	(٤٠٥٨١٤)	(٤٣٤٥٣٧)	-	-
٦٠٣٧٩	١٠٦٥٣	٢١٧٨٨	١٧٠٠٢	١٠٩٣٦
١٩٢٤١٥٣٠	١٣٨٢٣٩٨	٦٢٨٩٠٤	١٢٤٣٤٤٣٩	٤٧٩٥٧٨٩
١١٣٦١١٨٨	١٥١٦٧٥٩	٤٦٢١٩٦	٧٨٢٠٢٤٩	١٥٦١٨٨٤
(٢٨٦١٩٣)	(١٨٤٩٤٦)	(١٠١٢٤٧)	-	-
٧١٧٤٥٥	٣٧٩٦٤	٥١٥٠٨	٤٦١١٨٦	١٦٦٧٩٧
١١٧٩٢٤٥٠	١٣٦٩٧٧٧	٤١٢٤٥٧	٨٢٨١٥٣٥	١٧٢٨٦٨١
٧٤٤٩٠٨٠	١٢٦٢١	٢١٦٤٤٧	٤١٥٢٩٠٤	٣٠٦٧١٠٨

الاستهلاك المتراكم:

الرصيد في ١ كانون ثاني ٢٠١٥	١٥٦١٨٨٤
استبعاد أرصدة شركة الرعاية العربية	-
الاستهلاك للسنة	١٦٦٧٩٧
الرصيد في ٣١ كانون أول ٢٠١٥	١٧٢٨٦٨١
صافي القيمة الدفترية	٣٠٦٧١٠٨

\* فقدت الشركة خلال سنة ٢٠١٥ السيطرة على شركة يوناتيد للتجارة الدولية.

١٠- المصاريف المدفوعة مقدماً:

٢٠١٥	٢٠١٦	
دينار أردني	دينار أردني	
٥٧٨٧٤	٦٣٧٧٨	التأمينات العامة
-	٥٣.٧٩٢	حملة ترويجية
-	١١٣٤٠	دعاية وإعلان
٢٢٣٠	-	أخرى
٦٠١٠٤	٦٠٥٩١٠	

١١- البنوك الدائنة:

٢٠١٥	٢٠١٦	
دينار أردني	دينار أردني	
٦٤٨٧٦٩	٩١٩٨٠٦	البنك العربي
١٧٣٧٨٨٤	٢٠٨٤٤٩٢	بنك القاهرة عمان
٣٦١٣٠٥	١٩٩٥٠٥	بنك الأردن
٢٥٢٩٩١	٢٦١٥١٩	بنك هبوعليم
١	٨١٣٦٤٣	بنك القدس
-	١١٢٣٩	بنك فلسطين
٦٧٠٠٨٤	٧٤١١٨٦	البنك التجاري الفلسطيني
٣٦٧١٠٣٤	٥٠٣١٣٩٠	
٦٩٢٠٠٤	٧٥١٩٨٠	الجزء المتداول من القروض
٤٣٦٣٠٣٨	٥٧٨٣٣٧٠	

١٢- الذمم الدائنة:

٢٠١٥	٢٠١٦	
دينار أردني	دينار أردني	
١٨٨٧٩٨٦	١٧٥٧٨٥٥	موردون وتجاريون
١٦٢٣٤٥	١٧١٢٢٣	موظفون ولجان العاملين
٨٠٢٥٥٧	٧٧٥١٤٦	مساهمون
٢٢١٥٠٨	٢٨٠٠٠٠	قرض صندوق توفير الموظفين
١٠٧٧٥	١١٥٠٦٠	ايرادات مؤجلة وغير مستحقة
١١٦٧٥٠٠	-	شركة زيفت فالي للتطوير والاستثمار
-	٢٦٤١٠	شيكات آجلة الدفع
٤٢٥٢٦٧١	٣١٢٥٦٩٤	

١٣- المصاريف المستحقة والأرصدة الدائنة:

٢٠١٥	٢٠١٦	
دينار أردني	دينار أردني	
١٠١٦٣١	١١٠٠٥٠	الرواتب والمزايا
٢٧٧١٦	٤٩٩٤٤	أتعاب مهنية وقانونية
١٧١٩٥	١٦٩٣٧	مصاريف الكهرباء والسيارات
١٧٨٨٤	١٨١٤٥	الرسوم والرخص والضرائب
-	٢٢٧١٣	دفعات قرض مستحقة
-	٧٨٢٥٩	إيجارات مقبوضة مقدماً
١٦٤٢١٥	٢٧٤٧٢٦	أخرى
١٢٦٩	١٢٨٨	ضريبة الدخل/ خصم مصدر
١٥٢٢٩	١٦١٨١	ضريبة الدخل/ اقتطاعات رواتب
٣٤٥١٣٩	٥٨٨٢٤٣	

١٤- مخصص تعويض نهاية الخدمة:

٢٠١٥	٢٠١٦	
دينار أردني	دينار أردني	
٣٢٠٠٢٩	٢٣٠٤٢٢	الشركة الام:
(٨٩٦٠٧)	٣٩١٧١	رصيد أول السنة
٢٣٠٤٢٢	٢٦٩٥٩٣	تعديل المخصص حسب آخر راتب (١)
		رصيد آخر السنة
		الشركات التابعة:
١٨٠٨٢٦	٢١٧٨٥	رصيد أول السنة
(١٥١٣٧٩)	-	استبعاد رصيد- شركة يونابتد للتجارة الدولية
٢٤٦٥	١٦١٢٩	مخصص التعويض للسنة
(١٤١٢٧)	-	التعويض المدفوع خلال السنة مع فرق العملة
٢١٧٨٥	٣٧٩١٤	رصيد آخر السنة
٢٥٢٢٠٧	٣٠٧٥٠٧	

(١) إن سياسة الشركة في التعامل مع مخصص تعويض نهاية الخدمة يتمثل في التخصيص من أو (إلى) الأرباح الصافية بعد ضريبة الدخل.

١٥- ضريبة الدخل:

٢٠١٦	٢٠١٦	
دينار أردني	دينار أردني	
٤٥٨١١	(٣٢٥٣٠)	الرصيد المدور/ (للدفع) المدفوع مقدماً
(٧١٧٩٠)	(١٦٦٨٤)	مخصص السنة (١)
(٣٩٩١٥)	٣٢	مخصص إضافي عن سنوات سابقة
٣٣٣٦٤	٣٧٧٣٢٥	المدفوع خلال السنة مع فرق عملة الشيكال/ج
(٣٢٥٣٠)	٣٢٨١٤٣	رصيد آخر السنة المدفوع مقدماً/ (للدفع)

(١) يتم احتساب مخصص ضريبة الدخل على الربح التشغيلي للشركة الام على أساس ٥٠% من نسبة ضريبة الدخل نظراً لأنها تتمتع بهذا الحافز وفق ما تمت الإشارة إليه في إيضاح (٣) (ن)، أما الربح غير التشغيلي فيحتسب على النسبة القانونية ١٥%. احتسبت ضريبة دخل الشركات التابعة العاملة في فلسطين على النسبة القانونية ١٥%.

فيما يلي تسوية الربح المحاسبي الموحد وفق قانون ضريبة الدخل:

٢٠١٦	٢٠١٦	البيان
دينار أردني	دينار أردني	
٩٠٤٦١	(٣٦٢٧٣٢)	الربح (الخسارة) المحاسبي
-	٤٤٧٦٦٥	حصة الشركة من نتائج أعمال شركات تابعة غير موحدة وحليفة
-	٢٦٤٣٠	مصاريف غير مقبولة ضريبياً
(١٠٧١٢٢٨)	(١٣٦)	توزيعات أرباح أسهم
٣٥٣٤٣	-	مصاريف أعلى من النسب المسموحة
(٩٤٥٤٢٤)	١١١٢٢٧	
-	١٦٦٨٤	ضريبة الدخل ١٥%

- نظراً لان إحدى الشركات التابعة قد حققت ارباحاً تستوجب دفع ضريبة دخل عليها، لذا تم تسجيل الالتزام المستحق عليها في بيان الربح او الخسارة الموحد للسنة.
- لم تتوصل الشركة الام حتى تاريخ البيانات المالية إلى تسوية مع دائرة ضريبة الدخل عن السنوات ٢٠٠٩-٢٠١٥ (انظر إيضاح رقم (٢١))، الا ان الشركات التابعة انتهت تسوية ملفاتها حتى سنة ٢٠١٥.

١٦- قروض بنكية:

- حصلت الشركة خلال السنة على قرضين بمجموع ثمانمائة ألف دولار أمريكي، تسدد هذه القروض ما بين ١٨-٦٠ شهراً بفائدة ٦%.
- بلغ الجزء غير المتداول من القرضين كما في ٣١ كانون أول ٢٠١٦ و ٢٠١٥ مبلغ ٧٥١٠٩٢ دينار أردني ومبلغ ٨٩١٩٣٠ دينار أردني على التوالي.

١٧- رأس المال:

قامت الشركة الأم خلال سنة ٢٠١١ برفع رأس المال من سبعة ملايين سهم إلى عشرة ملايين سهم بقيمة إسمية دينار أردني واحد للسهم، حيث تم رسملة ٢٩٩٦٤٦٥ دينار أردني من الأرباح المتراكمة وتوزيعها على مساهمي الشركة الأم كل حسب نسبته في رأس المال كما في ٢٣ أيار ٢٠١١، كما تم بيع ٣٥٣٥ سهماً الممثلة لكسور الأسهم في بورصة فلسطين بسعر ١,٥٠ دينار أردني للسهم بحيث سجل ٣٥٣٥ دينار أردني لحساب رأس المال وضم الباقي إلى الأرباح المتراكمة. وعليه، فإن رأس المال المصرح عنه والمكتتب به والمدفوع هو عشرة ملايين دينار أردني.

١٨- الأرباح (الخسائر) المتراكمة:

٢٠١٥	٢٠١٦	
دينار أردني	دينار أردني	
(٢٧٣٧٥٤٩)	١٨٤٢٥٥٩	رصيد أول السنة
-	(٩٣)	أرصدة شركة تابعة
١٢١٠٣٦٨	-	استبعاد رصيد شركة يوناييتد للتجارة الدولية
٨٩٦٠٧	(٣٩١٧١)	مخصص تعويض نهاية الخدمة
		العائد لمالكي الشركة الام:
(١٣٢٠٥٤)	(٤٤٩٧٨٤)	الربح (الخسارة) للسنة- بيان رقم ٢
(٢٦٤١٠)	-	تخصيص اضافي مقابل تسوية ملف ضريبية
		الدخل
٣٤٣٨٥٩٧	- (*)	اعادة تصنيف قانض تقييم العقارات
		الاستثمارية واستهلاك الابنية
<u>١٨٤٢٥٥٩</u>	<u>١٣٥٣٥١١</u>	

(\*) انظر ايضاح رقم (٧) (١).

١٩- الالتزامات المتوقعة:

قامت دائرة ضريبة الدخل في ٢٠١٠/١٢/٥ بفتح اتفاقية تسوية السنوات المالية ١٩٩٥ - ٢٠٠٤ وفي سنة ٢٠١٥ فتحت اتفاقية السنوات ٢٠٠٧ - ٢٠٠٨ وذلك على خلفية عدم حصول الشركة على موافقة وزير المالية لإعفاء صندوق التوفير والتأمين الصحي لموظفي الشركة والشركات التابعة من ضريبة الدخل. هذا وقد استلمت الشركة خلال السنة موافقة معالي وزير المالية على صندوق التوفير بأثر رجعي من سنة ١٩٩٥ وعليه تعمل الشركة حالياً على التوصل إلى مصالحة مع ضريبة الدخل بناءً على طلب المحكمة. نتيجة ذلك لا يزال رأي مستشار الشركة القانوني في هاتين القضيتين، عدم وجوب أخذ تخصيص لهما.

٢٠- إيرادات تأجير العقارات:

٢٠١٥	٢٠١٦	
دينار أردني	دينار أردني	
٥٠٠١٥	٦٢٦٨١	الاجارات
٤١٩٠٨٥	٤٣١٥٢٨	ضمان العيادات
(١٢١٠٩٩)	(١٣١٥٢٧)	مصاريف العقارات- ايضاح رقم ٢٢
٣٤٨٠٠١	٣٦٢٦٨٢	صافي ايراد تأجير العقارات
١٢٩٣٩	١٢٢٢١	ايراد موقف السيارات
٣٦٠٩٤٠	٣٧٤٩٠٣	

٢١- الإيرادات الأخرى:

٢٠١٥	٢٠١٦	
دينار أردني	دينار أردني	
٨٣٨٨١	١٠٠٠٧١	بدل إدارة شركات حليفة وتابعة غير موحدة
٥٧٣٠٤	٢١١٣٢	فوائد دائنة على قروض أطراف ذات علاقة
١٠٧١٢٢٧	١٣٦	توزيعات أرباح اسهم
٣٠١٨١	٩٧٣٤	فروق عملة
٢٢٣٥	٢١٣٤٦	أخرى
١٢٤٤٨٢٨	١٥٢٤١٩	

٢٢- مصاريف العقارات:

٢٠١٥	٢٠١٦	
دينار أردني	دينار أردني	
٨٢١٤١	٨٢٠٢٠	استهلاك الأجهزة الطبية المضمنة- إيضاح رقم ٩
٣٣٠٠	٣٣٠٠	تأمين
٢١١٢٦	٢٦٤٠٨	ضريبة الاملاك
٨٨٠٥	٨٥٢١	رسوم ورخص البلدية
٥٧٢٧	١١٢٧٨	أخرى
١٢١٠٩٩	١٣١٥٢٧	

٢٣- المصاريف الأخرى:

٢٠١٥	٢٠١٦
دينار أردني	دينار أردني
٨٠٧٨٩	٨٧١٠٤
١٤٧٦٧٠١	-
١٩٣٣	-
١٥٥٩٤٢٣	٨٧١٠٤

مصاريف شركات حليفة وتابعة غير موحدة  
خسارة بيع أسهم وفقدان السيطرة على شركة تابعة  
قوائد مدينة على قرض أطراف ذات علاقة

٢٤- مصاريف البيع والتوزيع والتسويق:

٢٠١٥	٢٠١٦
دينار أردني	دينار أردني
٢٠٠١٩	١٦٣٨٨
٣٨٠	٩٧٧٢
١٨٠٨	-
٦٣٩٦٦	١١٥٢٥٤
٥٢٥	١٠٤٠٥
٨٧٣٧	-
٥١٥٠٨	٥٢٧٨١
١٤٦٩٤٣	٢٠٤٦٠٠

الرواتب والأجور  
تعويض نهاية الخدمة المدفوع  
الدعاية والإعلانات  
مصاريف السيارات  
البريد والهاتف  
دراسة تسويقية  
الاستهلاك للسنة- إيضاح رقم ٩  
المجموع

٢٥- المصاريف الإدارية والعمومية:

٢٠١٥	٢٠١٦	
دينار أردني	دينار أردني	
٦١٥٩٨٣	٧٧٤٤٧٦	الرواتب والمصاريف المتعلقة بها
٢٧٩٧٧	٢٠١٦٤	أتعاب مهنية
١١٤٤٥	٣٩٧٧٨	أتعاب محاماة واستشارات قانونية
٢٦١٢٣	٢١٤٧٣	الرسوم والرخص والضرائب والاشتراكات
٨٨٣٤	٩١٨٣	مصاريف السوق المالي
١٤٤٢٨	١١٥٧٣	القرطاسية والمطبوعات
٢٠٦٠٧	٢١٢٥٥	البريد والهاتف
٣٦٦٥٠	٤٣٥٠٩	التبرعات
-	٤٠٩٧	ايجارات المخزن
٥٤٦	-	مصاريف تدريب
٦٤٢٧	١٣٨٣٧	صيانة ومصاريف الكمبيوتر
١٩٧٦	٣٢٢٧	الصيانة والتصليحات
٢١٨٤	٢٤٧٧	السفر والتنقلات
-	٢٣٤	الاعلانات
٦٨١٥	٥٩٩٢	الضيافة ولوازم المطبخ
١٤٦٩٠	٥٩٨٦	مصاريف متفرقة
٣٦٩٦٣	٣٣١٨٨	الاستهلاك للسنة- إيضاح رقم ٩
٨٣١٦٤٨	١٠١٠٤٤٩	

٢٦- تكلفة المبيعات:

٢٠١٥	٢٠١٦	
دينار أردني	دينار أردني	
٨٥٨٦٦٩	٣٨١٢٢٨	بضاعة جاهزة أول السنة
٧١٢٧٠٨	-	مواد استهلاكية أخرى أول السنة
(١٣٠٨٤٣٤)	-	استبعاد رصيد- شركة يونتايد للتجارة الدولية
١١٦٩٢٧٣	١٢٢١٨٨٢	مشتريات معسل وتبغ اللف
٣٥٤١٥٥٦٦	٣٤٠٢٩٤٠٤	تكلفة الإنتاج- إيضاح رقم ٢٧
(٣٨١٢٢٨)	(٢١٣٢١٩)	البضاعة الجاهزة آخر السنة
٣٦٤٦٦٥٥٤	٣٥٤١٩٢٩٥	

٢٧- تكلفة الإنتاج:

٢٠١٥	٢٠١٦	
دينار أردني	دينار أردني	
٢٤٩٩٨١٣	٢٤١١٠٣١	مواد خام أول السنة
٣٤٦٢٧٦١	٢٨٣٢٠٤٣	التبغ أول السنة
٣٢٥٠٣٥	٣٧٢٥٦٥	مشتريات مواد خام
(٢٤١١٠٣١)	(٢٣٦١٤٦٠)	مواد خام آخر السنة
(٢٨٣٢٠٤٣)	(٢١٤٦١٢٦)	التبغ آخر السنة
١٠٤٤٥٣٥	١١٠٨٠٥٣	تكلفة مواد الخام والتبغ المستعملة في الإنتاج
١٠٢٣٣١	٤٦٧٤٠	مخزون البندول أول السنة
٣٢٧٠٥٥٤٨	٣١١٢٣١١٢	مشتريات البندول
(٤٦٧٤٠)	(١٠٦٦٩٤)	مخزون البندول آخر السنة
٣٢٧٦١١٣٩	٣١٠٦٣١٥٨	تكلفة البندول المستعمل في الإنتاج
٣٣٨٠٥٦٧٤	٣٢١٧١٢١١	تكلفة مواد الخام والتبغ والبندول المستعمل في الإنتاج
		الإنتاج
٢٥٣٠٩٣	٢٤٤٣٤٧	بضاعة تحت التصنيع أول السنة
(٢٤٤٣٤٧)	(٣٠٣٠٠٧)	بضاعة تحت التصنيع آخر السنة
٣٣٨١٤٤٢٠	٣٢١١٢٥٥١	تكلفة المواد المستعملة في الإنتاج
٧٥٦٦٢٣	٧٩٩٨٤٩	الرواتب والأجور والمزايا
٨٥٤٥٧٠	١٠٣٠٧٠٠	المصاريف الصناعية الأخرى- إيضاح رقم ٢٨
(١٠٠٤٧)	٨٦٣٠٤	فرق عملة ربط المخزون بالشيكول
٣٥٤١٥٥٦٦	٣٤٠٢٩٤٠٤	مجموع تكلفة الإنتاج

٢٨- المصاريف الصناعية الأخرى:

٢٠١٥	٢٠١٦	
دينار أردني	دينار أردني	
٩١٦٢	١٢٨٩	الصيانة والتصليلات وقطع الغيار
١٥٧٥	٥٠٦٦	البريد والهاتف
٥٥٤٩٤	٤٧٣٧٨	الكهرباء والمياه
٣٣٨٩٨	٢٤١٢٥	محروقات السولار/مولد الكهرباء
١٤٣٥٨	١٢٩٤٢	الصيانة والترميم والتصليلات
٥٥٦٨٧	١٣٥٣٦٥	المصاريف والعمولات البنكية
٨١٩٤٣	٩٤٢٧٠	التأمينات
٨٥١١	١٩٨١١	مصاريف نقل المياه العادمة
١٩٥٤١	١١٣٥٤	النقلات والسفريات
١٢٦٣	٢٦١٦	المنظفات
٣٧٢٣	-	مصاريف تطوير
١٧٥٨٠	١٢٩٦٨٥	مواد دعائية
٤٤٩	٧٣٧	علاجات عاملين
-	٧٦٣	ملابس عاملين
٤٥٤٣	٣٩٩٤	الضيافة ولوازم المطبخ
٥٤٦٨٤٣	٥٤١٣٠٥	الاستهلاك للسنة- إيضاح رقم ٩
٨٥٤٥٧٠	١٠٣٠٧٠٠	

٢٩- المعاملات مع الاطراف ذات العلاقة:

تعتبر المجموعة الشركات التابعة غير الموحدة والحليفة وأعضاء مجلس الادارة والموظفين الرئيسيين في المجموعة أطراف ذات علاقة.

بلغت المعاملات والأرصدة مع الاطراف ذات العلاقة ما يلي:

٢٠١٥	٢٠١٦	
دينار أردني	دينار أردني	
٨٠٠٨٠٣٦	٨٢١٧٢٢٧	الأرصدة المشمولة ضمن الذمم:
٨١٧٩١٥	٨٣٠٤٤٠	الأرصدة المشمولة ضمن الذمم المدينة المئانية من المعاملات التجارية
٤٨٤٠٨٧	٤٠٠٥٤٣	قروض ممنوحة لشركات تابعة غير موحدة بدون ضمانات
		الأرصدة المشمولة ضمن الذمم الدائنة
٢٣٥٨٣٠٠	٢٥٧٠٠٦٦	الاستثمارات في أسهم الشركات التابعة غير الموحدة والحليفة
		مجلس الإدارة والموظفين الرئيسيين:
٢٢١٥٠٨	٢٨٠٠٠٠	قرض دائن لمصندوق التوفير
٣٣٣٦٢	٣٣٨٤٩	قروض موظفين بدون ضمانات كافية
-	-	مكافآت ومصاريف أعضاء مجلس الإدارة (١)
٣٣٣٦٥٣	٣٨٠٥٢٥	رواتب ومزايا الإدارة العليا بما فيها تعويض نهاية الخدمة

(١) يتقاضى كل عضو من أعضاء مجلس الإدارة سبعمائة وخمسون دينار أردني كمكافآت من الارباح الصافية بعد ضريبة الدخل بالإضافة إلى عشرة آلاف دولار امريكي بدل مصاريف ومواصلات. إلا انه وبسبب الاوضاع الخاصة بالشركة لم يتقاضى أعضاء مجلس الإدارة أية مكافآت أو بدل مصاريف أو مواصلات عن عامي ٢٠١٦ و ٢٠١٥.

٣٠- معلومات قطاعات الأعمال:

تتنظم أعمال المجموعة في انتاج وتسويق الدخان، بدل ادارة شركات تابعة غير موحدة وحليفة والاستثمارات في أسهم الشركات والعقارات المؤجرة وغير المؤجرة حيث كانت نتائجها كما يلي:

المجموع ٢٠١٥	المجموع ٢٠١٦	الاستثمارات والعقارات	بدل ادارة	الانتاج	البيان
٣٧٦٢٠٧٠٧	٣٦٦٦٩٥٣٠	-	-	٣٦٦٦٩٥٣٠	المبيعات/ الإيرادات
(٣٦٤٦٦٥٥٤)	(٣٥٤١٩٢٩٥)	-	-	(٣٥٤١٩٢٩٥)	تكلفة المبيعات
١٦٠٥٧٦٨	٥٢٧٣٢٢	٣٧٥٠٣٩	١٢١٢٠٣	٣١٠٨٠	الإيرادات الأخرى
(٨٣١٦٤٨)	(١٠١٠٤٤٩)	-	-	(١٠١٠٤٤٩)	المصاريف الادارية
(١٤٦٩٤٣)	(٢٠٤٦٠٠)	-	-	(٢٠٤٦٠٠)	مصاريف البيع
(٤٦١٨٧٨)	(٣٩٠٤٧١)	-	-	(٣٩٠٤٧١)	المصاريف والعمولات
					البنكية
(١٥٥٩٤٢٣)	(٥٣٤٧٦٩)	(٤٤٧٦٦٥)	(٨٧١٠٤)	-	المصاريف الأخرى
٣٣٠٤٣٢	-	-	-	-	شطب مخصصات
٩٠٤٦١	(٣٦٢٧٣٢)	(٧٢٦٢٦)	٣٤٠٩٩	(٣٢٤٢٠٥)	الربح (الخسارة) للسنة

### ٣١- نطاق الموجودات والمطلوبات:

إن نطاق موجودات ومطلوبات الشركة تتمركز بشكل رئيسي في فلسطين بما فيها القدس، كما يوجد لدى الشركة استثمارات في إسرائيل وكندا.

### ٣٢- الأدوات المالية:

#### أ- إدارة رأس المال:

تقوم المجموعة بإدارة رأس مالها بطريقة تضمن قدرة المجموعة على الاستمرار وبشكل يوفر عائد أفضل للمالكين. لم تشهد سياسة المجموعة أي تغيير في إدارة رأس المال عن العام السابق. يتكون هيكل رأس مال المجموعة من حقوق الملكية الذي يشمل رأس المال، الاحتياطيات والأرباح (الخسائر) المتراكمة بالإضافة إلى القروض بعد تنزيل أرصدة النقد والنقد المعادل. • لا تخضع المجموعة لأية متطلبات مفروضة على رأس المال من الخارج.

#### ب- إدارة المخاطر:

تستند إدارة المخاطر إلى المعلومات التي قد تعيق وصول المجموعة إلى أهدافها نظراً لتواجدها في بيئة سياسية غير مستقرة الأمر الذي يؤثر بشكل مباشر على نشاطها. تتلخص هذه المخاطر بما يلي:

#### - مخاطر الائتمان:

إن الموجودات المالية التي تعرض المجموعة إلى مخاطر ائتمانية تتمثل في الذمم المدينة سواء التجارية أو المطلوبة من أطراف ذات علاقة. باعتقاد الإدارة أنه يتم الحد من مدى تعرض المجموعة للمخاطر الناتجة عن الذمم المدينة عن طريق الدفع النقدي أو بشيكات مستحقة. كما تقوم المجموعة بمراجعة دورية لذمم المستأجرين وتتخذ الإجراءات القانونية بحق المتخلفين عن الدفع بما يكفل حق الشركة.

#### - مخاطر نسب الفائدة:

تتعرض المجموعة إلى مخاطر نسب الفائدة كونها حاصلة على سقف تسهيلات على شكل جاري مدين من البنوك على أساس نسبة فائدة تتراوح بين ٥%-٩%، كما أنها حاصلة على قروض من بنوك محلية بنسبة ٦%-٨% وهذا يؤدي إلى التزام المجموعة بدفع فوائد عالية.

#### - مخاطر السيولة:

تتمثل مخاطر السيولة في عدم قدرة المجموعة على توفير التمويل اللازم للايفاء بالتزاماتها في تواريخ الاستحقاق. وللحد من هذه المخاطر تلجأ الإدارة إلى تنويع مصادر التمويل وإدارة الموجودات والمطلوبات وموائمة آجالها والاحتفاظ برصيد كاف من النقد والنقد المعادل.

#### - مخاطر أسعار الأسهم:

تنتج مخاطر أسعار الأسهم عن التغيير في القيمة العادلة للموجودات المالية والاستثمارات في أسهم الشركات. للحد من هذه المخاطر تعتمد الإدارة على تنويع استثماراتها في عدة مناطق جغرافية وقطاعات اقتصادية.

### - مخاطر أسعار صرف العملات:

تتعرض المجموعة لمخاطر أسعار صرف العملات نظراً لإرتباط مشترياتها من التبغ والمواد الخام بالعملات الأجنبية: دولار أمريكي، يورو، وجنيه إسترليني بينما ترتبط مبيعاتها بالشيكال الإسرائيلي.

### - مخاطر رفع سعر مكوس السجاير والبنديول:

تتعرض الشركة الأم إلى مخاطر رفع سعر المكوس على السجاير المنتجة والمحدد من قبل دائرة الجمارك والمكوس، الأمر الذي يؤثر على مبيعاتها بشكل مطلق نظراً لأن غالبية مستهلكي إنتاجها من الطبقة الدنيا والوسطى ما يؤدي الى عزوف هذه الطبقة عن منتجات الشركة إلى سجاير اللف غير المجرمة لرخص أسعارها. (أنظر إيضاح (٣٣) ج)).

### ٣٣- الوضع التشغيلي:

أ- تعمل الشركة الأم على دراسة وضع استثماراتها في الشركات التابعة الموحدة وغير الموحدة والحليفة والأخرى لإجراء المقتضى لضمان استمراريته وتحقيق عائد أفضل لمساهميها.

ب- استمر العمل في الشركة خلال هذه السنة في ظل خطة الطوارئ التي وضعها مجلس الإدارة بالتنسيق مع نقابة العاملين على أثر قيام وزارة المالية برفع الجمارك على صنف فيكتوري المخفض جمركياً، حيث شمل ذلك تقليص ساعات وأيام العمل ودفع رواتب بما يتناسب مع حجم التشغيل والغاء بعض الامتيازات الممنوحة للموظفين.

ج- لاحقاً لتاريخ البيانات المالية، ونظراً للوضع المعيشي الصعب لموظفي وعمال الشركة، على أثر ما ذكر في (ب) أعلاه، أعادت الشركة الأم العمل بنظام الدوام الكامل ودفع الرواتب الكاملة اعتباراً من ٢٠١٧/١/١، وذلك في ضوء اتخاذ مجلس الوزراء الفلسطيني قراراً بشأن وضع خطة لتنظيم قطاع زراعة وصناعة التبغ وذلك في ٢٠١٦/١١/٨ (القرار ١٧/١٢٦/٠٨ م.و.ر.ج) ونتيجة لذلك تم وضع خطة من قبل وزارة المالية والدوائر الرسمية المعنية وتقديمها لمجلس الوزراء والذي وافق عليها في جلسته المنعقدة في ٢٠١٧/٢/٢٨ (القرار ١٧/١٤١/٤٠ م.و.ر.ج) لعام ٢٠١٧ حيث تقتضي الخطة بأن تقوم شركات السجاير المحلية بتصنيع صنف سجاير مخفض المكوس يباع للمستهلك بأقل من نصف سعر السجاير المكتملة المكوس ويصنع من التبغ المزروع محلياً. وتقوم شركة مختصة من غير الشركات المصنعة بشراء كامل محاصيل التبغ المحلي وتوريده للشركات المحلية المصنعة وكذلك توفير الكرتون الحاوي للسجاير المصنعة. وفي المقابل تقوم هذه الشركة المختصة ببيع ٤٠% من إنتاج الصنف المخفض المكوس في الأسواق المحلية. وتقوم الشركات المصنعة والمستوردة ببيع الباقي. وتستوفي الشركات المصنعة (المحلية) مبلغاً مقطوعاً مقابل كل عبة سجاير يتم تصنيعها. وحيث أن تجارب الماضي أثبتت إقبالاً كبيراً من قبل المستهلك المحلي على استهلاك السجاير الرسمية المخفضة المكوس، فإنه من المتوقع أن يكون للخطة الموصوفة أعلاه أثراً مباشراً وفورياً وإيجابياً على الوضع المالي للشركة. ويأتي ذلك من جراء ما تتقاضاه من أجرة التصنيع للصنف المخفض المكوس وأيضاً من ربح بيع حصتها من العلب المنتجة من هذا الصنف.