





# التقرير السنوي 2016

نحو جودة افضل ..... وسعر منافس

## الفهرس

04	..... كلمة رئيس مجلس الادارة
05	..... جدول اعمال اجتماع الهيئة العامة
06	..... تقرير مجلس الادارة
31	..... المؤشرات الرئيسية للميزانية العمومية وبيان الدخل
40	..... البيانات المالية

## كلمة رئيس مجلس الإدارة الأخوة والاخوات المساهمين

تحية طيبة و بعد،

يسعدنا ان نلتقي بكم اليوم في اجتماع الهيئة العامة لهذا العام ونحن نشعر بالفخر لما تشهده الشركة من ازدهار وتطور في العديد من المجالات .

حيث اننا استطعنا في هذا العام اعادة جزء كبير من الحصة السوقية لمنتج الشركة حيث تم كسر احتكار الطحين الاسرائيلي والمستورد وفرض منتج الشركة في الاسواق الفلسطينية من خلال السعر والجودة .

وبكل فخر نستطيع ان نقول الان انه يوجد في السوق الفلسطيني طحين يمتاز بجودة عالية واسعار منافسة طحين مصنع بأيدي وخبرات فلسطينية هو بكل فخر واعتزاز طحين شركة مطاحن القمح الذهبي .

ان النمو الكبير الذي حققته الادارة التنفيذية للشركة بالتعاون والتكاتف مع مجلس الادارة اصبح ملموسا وواقعا في السوق الفلسطيني، نعم حققنا النمو حيث ارتفعت مبيعات الشركة من 26 الف طن في عام 2015 الى 52 الف طن في عام 2016 ومن المتوقع ان تصل الى 60 و 70 بل 80 الف طن في الاعوام القادمة.

وهذا النمو انعكس بشكل ايجابي على الارباح والخسائر لهذا العام حيث استطاعت الشركة ان تحقق ارباح بمبلغ 27 الف دينار اردني، قد تكون متواضعة في نظر البعض الا انها جيدة بل ممتازة اذا ما قورنت بالخسارة التي بلغت 1.2 مليون دينار اردني تقريبا في عام 2015 .

ومن اهم الانجازات التي حققتها ادارة الشركة في هذا العام تطوير سياسة المشتريات خاصة فيما يتعلق بشراء القمح من خلال توسيع قاعدة موردي القمح هذا جانب والجانب الاخر يتعلق بالاستيراد المباشر ففي عام 2016 قامت الشركة بإحداث نقلة نوعيه في شراء القمح حيث نجحت الشركة باستيراد القمح الروسي بشكل مباشر من المنتجين الروس وهذا الامر ساعد بشكل كبير في تخفيض تكلفة المنتج نتيجة تخفيض تكلفة القمح .

الاخوة والاخوات ، نحن نتطلع الى ان نكون عند حسن ظنكم بنا في الاعوام القادمة، وسنعمل الى وصول الشركة إلى بر الامان ووضعها في مصاف الشركات التي تخدم الاقتصاد الوطني و تكون استثمار ناجحا لمساهميها، و لا زال أمامنا كثير من التحديات التي نؤمن إيماننا قاطعا أننا و بفضل دعمكم و ثقتكم سنكون حتما قادرين على اجتيازها و بناء هذا الصرح العظيم تماما كما أردتموه حين ساهتم في هذه الشركة.

### المساهمين الأعزاء

ماليا، كان العام 2016 جيدا اذا ما قورن بالعام الذي قبله ، حيث بلغ ربح السنة 27,854 دينار اردني في حين بلغت صافي الخسارة في عام 2015 1,194,134 دينار اردني .

ومن الجدير ذكره ان الشركة اقتطعت من الارباح مبلغ 100 الف دينار كمخصص ديون مشكوك في تحصيلها . وفي النهاية نقولها دائما كلنا أمل أن تحمل الأيام و السنوات القادمة أمان و سلاما لشعبنا، و ازدهار لشركات القطاع الخاص التي هي العماد الرئيسي لاقتصادنا الوطني.

معا و سويا سنصنع النجاح و سنورث مستقبلا أفضل لأبنائنا و الأجيال القادمة من بعدنا

رئيس مجلس الإدارة

د. عبد المالك الجابر

**جدول أعمال الهيئة العامة العادية  
للسنة المالية المنتهية بتاريخ 31 /كانون الأول/2016:**

يقترح مجلس الإدارة على الهيئة العامة العادية النظر في جدول الأعمال التالي:

- 1/ تلاوة تقرير مجلس الإدارة عن السنة المنتهية في 2016/12/31
- 2/ تلاوة تقرير مدقق حسابات الشركة للسنة المالية المنتهية في 2016/12/31
- 3/ مناقشة البيانات المالية للشركة والمصادق عليها للسنة المالية المنتهية في 2016/12/31 .
- 4/ إبراء ذمة أعضاء مجلس الإدارة عن السنة المالية المنتهية في 2016 /12/31.
- 5/ انتخاب مدقق حسابات الشركة للسنة المالية 2017 .
- 6/ أي أمور أخرى تقترح الهيئة العامة إدراجها في جدول الأعمال وتدخل في نطاق أعمال الاجتماع العادي للهيئة العامة.

## التقرير السنوي لمجلس الإدارة

مساهمينا الكرام يسرنا ان نضع بين ايديكم تقريرنا السنوي املين ان نكون عند حسن ظنكم بنا :

### رؤية الشركة

أن نكون ونبقى دوما الشركة الرائدة في إنتاج الدقيق ومشتقاته في فلسطين، وان ننتج منتجات آمنة لمجتمع أكثر صحة.

### رسالة الشركة

إنتاج منتجات عالية الجودة بحرفة ومذاق خاص وبأسعار منافسة وضمن الحدود الزمنية المنصوص عليها وفقا لعملائنا ومتطلبات السوق.

### قيمنا

- رضا العملاء .
- الابتكار عن طريق تطوير المنتجات .
- المرونة .
- الاستدامة.

### الاهداف الاستراتيجية

- الحفاظ على الجودة وتحسينها بما يتفق مع المواصفات والمقاييس وتطوير منتجات ذات قيمة مضافة .
- الحصول على حصة مناسبة من السوق.
- تشجيع الابتكار والتجديد بما يخدم منتجاتنا ومبيعاتنا ويزيد ثقة المستهلكين ويلبي احتياجاتهم.
- خدمة عملائنا بطريقة موثوقة وفعالة ومريحة ، مما يجعل منا شريكا أهلا بالاختيار.
- إدارة العمل حسب سياسات ومعايير دولية وبما يتوافق مع القوانين واللوائح الفلسطينية
- تحقيق التميز المؤسسي من خلال ثقافة الشركات التي تعزز الالتزام والعمل الجماعي وروح المبادرة والإنجاز والالتزام بمدونة الحوكمة .
- تحقيق أرباح معقولة بما يضمن النمو المنتظم لأعمالنا وتحقيق الرضا لمساهمينا وشركائنا.
- أن نكون مسؤولين اجتماعياً وبيئياً وصحياً.



## مطاحن القمح الذهبي Golden Wheat Mills



**خلي زادك من طحين بلادك**

## و فيما يلي وقفة على اهم المؤشرات والمعطيات للعام 2016:

### أولاً: نبذة تعريفية عن الشركة

#### 1- أنشطة الشركة الرئيسية :-

سجلت شركة مطاحن القمح الذهبي المساهمة العامة المحدودة، في سجل الشركات في فلسطين بتاريخ 29 آب 1995، كشركة مساهمة عامة محدودة تحت رقم 562600544 بمقتضى قانون الشركات لسنة 1964. باشرت الشركة عملية الانتاج الفعلي في نهاية عام 1999 . حيث بدأت الشركة بإنتاج مادة الطحين بكافة انواعه بالإضافة الى منتجات اخرى مثل السميد والنخاله و حملت كافة المنتجات شعار السنبله كإشاره على التحدي والاصرار على تقديم أفضل المنتجات من ناحية الجودة والسعر، حيث أثبتت منتجات شركة مطاحن القمح الذهبي جودتها وقدرتها التنافسية في الأسعار وقدرتها التي لا تدع مجال للشك بأن تكون بديلاً مميّزاً عن المنتج الإسرائيلي والمستورد متحدين بذلك العقبات الموجودة في السوق الفلسطيني .

#### 2-مركز الشركة وفروعها :-

تقع شركة مطاحن القمح الذهبي في قرية برهام، إحدى قرى محافظة رام الله حيث تبلغ المساحة الإجمالية للأرض المقامة عليها الشركة والأراضي المجاوره لها حوالي 91 دونم تقريبا، ولا يوجد للشركة اية فروع اخرى. تعتبر شركة الجنوب المساهمة الخصوصية ومقرها الرئيسي في الخليل الشركة التابعة للمطاحن ، حيث تم تجميد نشاطها عام 2006 واصبح يقتصر عمل الشركة حالياً على تحصيل الذمم المدينة المستحقة من عملائها. لقد كانت نسبة ملكية الشركة المباشرة في راس مال شركة الجنوب للتجارة والتوزيع كما يلي:

راس المال		نسبة الملكية %	
المدفوع	المكتتب به	2015	2016
25,500	50,000	51	51

شركة الجنوب للتجارة والتوزيع

ثانيا : مجلس الادارة وكبار مساهمي الشركة

1-نبذة تعريفية عن اعضاء مجلس الادارة :-

اجتمع مجلس الادارة في عام 2016 سبعة مرات موزعين على اشهر السنة، لم يتغيب أي من أعضاء المجلس عن أي جلسة بدون عذر مشروع، وكانت نسبة حضور الاعضاء للجلسات خلال عام 2016 86% ، وبلغ عدد اعضاء مجلس الادارة تسعة اعضاء تفاصيلهم كمايلي :

الاسم	المنصب	الجهة الممثل عنها	الشهادة الجامعية	تاريخ الميلاد	العمل الحالي والخبرة
د. عبد المالك الجابر	رئيس مجلس الاداره	عن نفسه	بكالوريوس وماجستير هندسة دكتوراه وماجستير ادارة الاعمال	1965	نائب رئيس مجلس الادارة والرئيس التنفيذي لمجموعة الاتصالات الفلسطينية 2009-2005 الرئيس التنفيذي لزين الشرق، ورئيس العمليات لمجموعة زين 2009-2011 شريك استراتيجي ورئيس مجلس إدارة شركة الشرق الاوسط لخدمات الدفع
عضو مجلس ادارة شركة Expert911، شركة جاليري الشرق، شركة شويت، شركة سلتي، صندوق استثمار Oasis					
عضو مجلس أمناء جامعة ال البيت ، جامعة العلوم والتكنولوجيا					
عبد الحكيم حسن قاسم فقهاء	نائب رئيس مجلس الاداره	شركة فلسطين للاستثمار الصناعي	ماجستير علوم إدارية (MBA) بكالوريوس محاسبة واقتصاد	1964	مدير مالي لمجموعة شركة سختيان فلسطين 1993- 2006 مدير عام شركة فلسطين للاستثمار الصناعي 2006 حتى الان. عضو جمعية رجال الأعمال الفلسطينية. رئيس مجلس إدارة الشركة الوطنية لصناعة الكرتون. عضو مجلس إدارة منتدب لشركة دواجن فلسطين.
د. بسام سالم خليل حنانيا	عضو مجلس اداره	عن نفسه	بكالوريوس طب اسنان 1987	1959	العمل في عيادة خاصة في رام الله عضو مجلس الادارة في شركة المستثمرون العرب عضو مجلس الادارة في الشركة العربية للخدمات الطبية

الاسم	المنصب	الجهة الممثل عنها	الشهادة الجامعية	تاريخ الميلاد	العمل الحالي والخبرة
رامي كمال بسبيل شمشوم	عضو مجلس اداره	شركةالاتصالات الفلسطينية	ماجستير في ادارة الاعمال جامعة Kallogg School of Management Earlham بكالوريس ادارة اعمال جامعة	1972	مدير دائرة التسويق والتطوير في شركة الكوكا كولا مدير ادارة التطوير في شركة VTAL رئيس الادارة التجارية في شركة الاتصالات -2009
اياد نبيه درويش الحجى	عضو مجلس اداره	شركة المسيرة للاستثمار	بكالوريس هندسة زراعية	1947	مدير عام شركة حضارة لتكنولوجيا المعلومات -2010-حتى الان مدير عام شركة استرا للاستثمار /الاردن عضو مجلس ادارة شركة الشرق الاوسط للتأمين/الاردن عضو مجلس ادارة شركة مظهر عناب وشركاهم/الاردن عضو مجلس ادارة الشركة التقنية لتجارة المركبات وقطع الغيار /الاردن عضو مجلس ادارة شركة المشروبات الوطنية كوكا كولا /فلسطين

الاسم	المنصب	الجهة الممثل عنها	الشهادة الجامعية	تاريخ الميلاد	العمل الحالي والخبرة
معن عدنان حمدان ملحم	عضو مجلس اداره	صندوق الدخار موظفي شركة الاتصالات الفلسطينية	بكالوريوس محاسبه ماجستير في إدارة الأعمال من جامعة القدس ابو ديس	1977	منسق عمليات ادارة المبيعات - شركة جوال 2001-1999 مدير دائرة دعم الاجهزة - شركة جوال 2002-2001 مدير دائرة مبيعات الوكلاء - شركة جوال 2003-2002 مدير ادارة المبيعات - شركة جوال 2006-2003 مدير دائرة التسويق- شركة جوال 2011- 2006 نائب مدير عام شركة جوال 2014-2011 مدير عام شركة الاتصالات الفلسطينية 2014 حتى الان
بسام عبد الرحيم اسماعيل حامد	عضو مجلس اداره	شركة المستقبل للاستثمارات العامة	بكالوريوس في المحاسبة وادارة أعمال 1984 ماجستير في المحاسبة وادارة اعمال 1988 دبلوم في التسويق 2006	1961	محاضر في جامعة النجاح، نابلس 1993-1989 مدير عام الاتحاد التعاوني الزراعي 1993 - 1995 مدير عام المركز الفلسطيني لبحاث الطاقة والبيئة 1995- 2000 مدير عام شركة دواجن فلسطين ومدير عام شركة فلسطين للاستثمار الصناعي 2000- 2004 مدير عام الخدمات التجارية صندوق الاستثمار الفلسطيني - 2004-2005 نائب الرئيس التنفيذي للعلاقات العامة والاستثمار مجموعة الاتصالات الفلسطينية 2005- 2008 عضو مجلس ادارة مؤسسة انجاز فلسطين 2008-حتى الان عضو مجلس ادارة اتحاد جمعيات رجال الاعمال /فلسطين مدير عام شركة مطاحن القمح الذهبي 2008- 31.07.2015
هشام ظافر طاهر المصري	عضو مجلس اداره	شركة المستقبل للاستثمارات العامة	بكالوريوس في الاقتصاد وانظمة المعلومات Northeastern University – Boston	1981	مدير عام شركة ظافر للاستثمار
أمجد يوسف محمود حسون	عضو مجلس اداره	شركة فلسطين للاستثمار الصناعي	بكالوريوس في المحاسبة جامعة بيرزيت ماجستير تمويل شركات - جامعة ليفربول - بريطانيا	1966	رئيس الدائرة المالية لشركة فلسطين للتنمية والاستثمار عضو سابق في مجالس ادارة البنك الوطني والشركة العربية للفنادق وشركة فلسطين لتطوير المناطق الصناعية عضو مجلس اداره في شركة الاستثمار الصناعي عضو مجلس اداره في شركة دواجن فلسطين

## 2-مزاياء ومكافئات مجلس الإدارة واخرى :-

- لم يتقاضى اعضاء مجلس الادارة اية مكافئات لعام 2016 واقتصرت المزايا فقط على صرف بدلات حضور جلسات لمن حضر من اعضاء مجلس الادارة، بلغ اجمالي ما تم دفعة لأعضاء مجلس الادارة 19,143 دينار اردني ، ومن الجدير تذكرك ان سياسة الشركة تقضي بصرف مبلغ 500 دولار امريكي مايعادل 354 دينار اردني لكل عضو مجلس ادارة حضر اجتماعات المجلس.

جدول بالمبالغ التي تقاضها اعضاء مجلس الادارة الحاليين

الاسم	المنصب	بدل حضور جلسات بالدينار
د. عبد المالك الجابر	رئيس مجلس الاداره	2,127
عبد الحكيم حسن قاسم فقهاء	نائب رئيس مجلس الاداره	2,482
رامي كمال بسيلا شمشوم	عضو مجلس اداره	1,773
ايداد نبيه درويش الحجى	عضو مجلس اداره	2,482
د. بسام سالم خليل حنانيا	عضو مجلس اداره	2,482
معن ملحم	عضو مجلس اداره	2,482
بسام ولويل	عضو مجلس اداره	2,127
امجد حسونة	عضو مجلس اداره	2,127
هشام ظافر المصري	عضو مجلس اداره	1,064
المجموع		19,143

- لا يوجد عقود وصفقات لاطراف ذوي صلة .

### 3- كبار مساهمي الشركة :-

فيما يلي جدول يبين تفاصيل كبار مساهمي الشركة الذين يملكون اكثر من 5% كما في كشف المساهمين  
2015/12/31 و2016/12/31

2015		
نسبة المساهمة	عدد الاسهم	اسم المساهم
12.40%	1,860,000	صندوق ادخار موظفي شركة الاتصالات الفلسطينية
12.72%	1,908,320	صبيح طاهر درويش مصري
13.72%	2,058,415	شركة المستقبل للاستثمارات العامة
18.35%	2,752,598	شركة فلسطين للاستثمار الصناعي
	987	بلغ عدد المساهمين في نهاية عام 2015 مساهم
		عدد الاسهم المصدرة من الشركة 15,000,000 سهم

2016		
نسبة المساهمة	عدد الاسهم	اسم المساهم
12.40%	1,860,000	صندوق ادخار موظفي شركة الاتصالات الفلسطينية
12.72%	1,908,320	صبيح طاهر درويش مصري
13.72%	2,058,415	شركة المستقبل للاستثمارات العامة
18.35%	2,752,598	شركة فلسطين للاستثمار الصناعي
	965	بلغ عدد المساهمين في نهاية عام 2016 مساهم
		عدد الاسهم المصدرة من الشركة 15,000,000 سهم

4- ملكية اعضاء مجلس الادارة من الاوراق المالية :- فيما يلي جدول يبين عدد الاسهم المملوكة لاعضاء مجلس الادارة واقاربهم من الدرجة الأولى:

التسلسل	اسم عضو مجلس الادارة	الجنسية	الجهة الممثل عنها	عدد الاسهم المملوكة له شخصيا	عدد الاسهم المملوكة لأقاربه	عدد الاسهم للجهة الممثل عنها	مجموع الاسهم	النسبة من رأسمال
1	عبدالمالك الجابر (رئيس مجلس الادارة)	هوية القدس	عن نفسه	35,000	337,589	372,589	372,589	2.48%
2	عبد الحكيم فقهاء (نائب عضو مجلس الادارة)	فلسطيني	عن شركة فلسطين للاستثمار الصناعي			2,752,598	2,752,598	18.35%
8	امجد حسونة (عضو مجلس الادارة)	فلسطيني	عن نفسه	121,500	3,000	124,500	124,500	0.83%
3	بسام سالم خليل حنانيا (عضو مجلس الادارة)	فلسطيني	عن شركة الاتصالات الفلسطينية			485,919	485,919	3.24%
4	رامي شمشوم (عضو مجلس الادارة)	فلسطيني	عن صندوق ادخار موظفي شركة الاتصالات الفلسطينية			1,860,000	1,860,000	12.40%
5	معن ملحم (عضو مجلس الادارة)	فلسطيني	عن شركة المسيرة للاستثمار			35,000	35,000	0.23%
6	اياد نبيه درويش الحجى (عضو مجلس الادارة)	فلسطيني	عن شركة المستقبل للاستثمارات العامة	150,000	37,223	187,223	187,223	1.25%
7	بسام ولويل (عضو مجلس الادارة)	فلسطيني	عن شركة المستقبل للاستثمارات العامة			2,058,415	2,058,415	13.72%
9	هشام ظافر المصري (عضو مجلس الادارة)	فلسطيني	عن شركة المستقبل للاستثمارات العامة			306,500	306,500	52.51%
	المجموع					7,191,932	7,876,244	

5- ملكية اقرباء اعضاء مجلس الادارة من الاوراق المالية :- فيما يلي جدول يبين عدد الاسهم المملوكة لا قرياء اعضاء مجلس الادارة:

اسم عضو مجلس الادارة	صلة القرابة	2016	2015
رانية امين سعد الدين	زوجة عبدالملك الجابر	337,589	337,589
حنان بسام سالم خليل حنانيا	ابنة بسام سالم خليل حنانيا	1,000	1,000
سالم بسام سالم خليل حنانيا	ابن بسام سالم خليل حنانيا	1,000	1,000
سامي بسام سالم خليل حنانيا	ابن بسام سالم خليل حنانيا	1,000	1,000
هبة محمد صالح حامد	زوجة بسام ولويل	31,000	31,000
عمرو بسام عبدالرحيم حامد	ابن بسام ولويل	4,243	4,243
همام بسام عبدالرحيم حامد	ابن بسام ولويل	1,980	1,980
<b>المجموع</b>		<b>377,812</b>	<b>377,812</b>

### ثالثا : اللجان المنبثقة عن مجلس الادارة

1) تعتبر اللجان المنبثقة عن مجلس الادارة لجان دائمة لالتحل الا من خلال قرار يصدر عن مجلس الادارة ويتم تحديد مسؤوليات وواجبات كل لجنة وتفويض الصلاحيات الخاصة بها من قبل مجلس الادارة وفيما يلي ملخص لمهام وصلاحيات كل لجنة :

#### ✓ لجنة المشتريات :

- الموافقة على طلبات مشتريات القمح.
- الموافقة على طلبات شراء اصول للشركة تزيد قيمتها عن 10 الاف دينار اردني.
- تقديم التقارير المتعلقة بها الى مجلس الادارة .
- وتتكون من:

عبد الحكيم الفقهاء -رئيس اللجنة	نائب رئيس مجلس الادارة
رامي شمشوم	عضو مجلس الادارة
منتصر بدارنة	مدير عام الشركة
عصام الكخن	المدير المالي والاداري
نضال عطاونة	مدير الجودة وخدمة مابعد البيع

## ✓ لجنة التدقيق والحوكمة :

- مراجعة القوائم المالية وسماع رأي مدقق الحسابات الخارجي وملاحظاته قبل عرضها على مجلس الإدارة.
- دراسة السياسات المحاسبية المستخدمة، وتقديم التوصيات اللازمة.
- العمل كقناة اتصال بين المدقق الداخلي ومجلس الإدارة.
- الاشراف على عملية التدقيق الداخلي في الشركة.
- دراسة الضوابط الداخلية الرقابية من خلال ملاحظات وتقارير التدقيق الداخلي والخارجي، وتقديم التوجيهات والتوصيات اللازمة.
- التأكد من تطبيق قواعد الحوكمة وتجنب تضارب مصالح رئيس وأعضاء مجلس الإدارة مع مصالحهم ومنافعهم الشخصية
- وتتكون من:

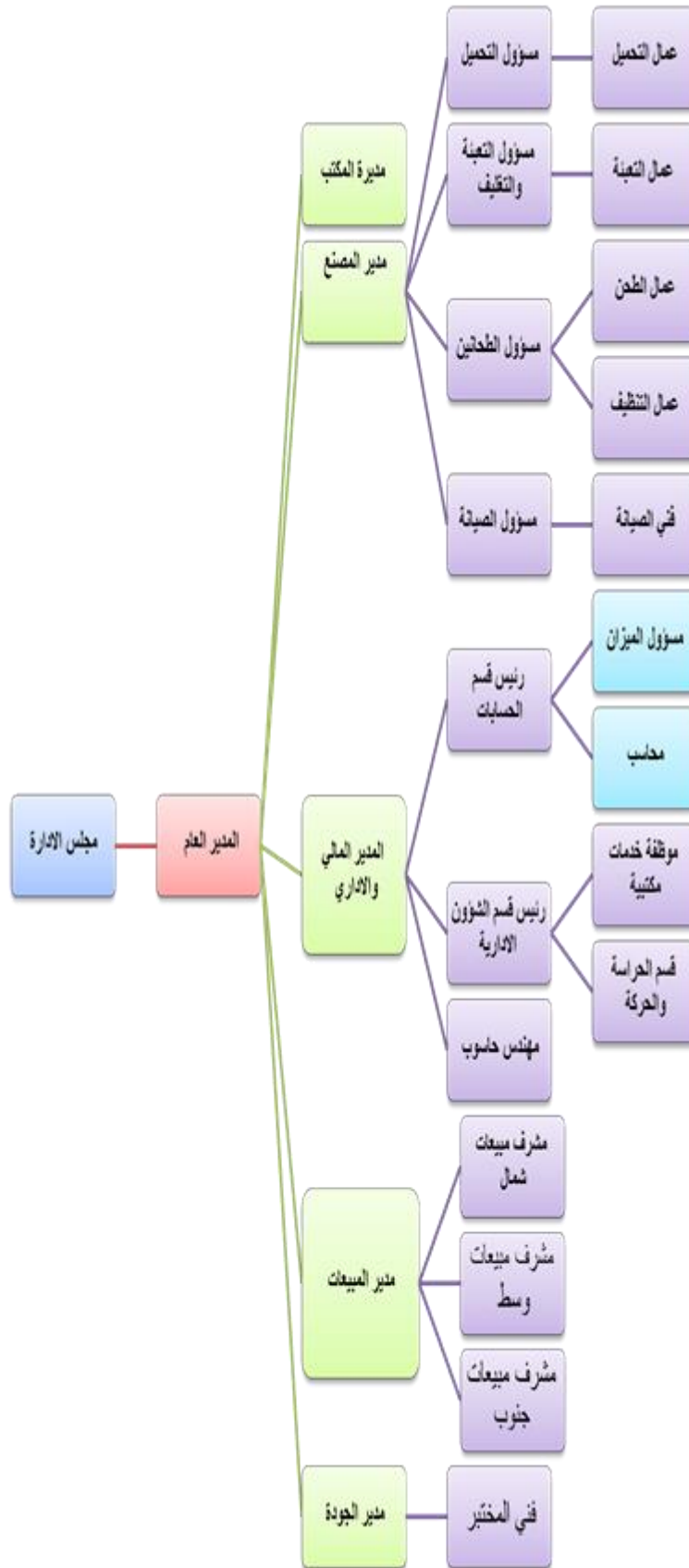
رئيس مجلس الإدارة	عبد المالك الجابر - رئيس اللجنة
عضو مجلس الإدارة	معن ملحمة
عضو مجلس الإدارة	بسام حنانيا
عضو مجلس الإدارة	بسام ولويل
عضو مجلس الإدارة	امجد حسونة

## (2) : جلسات اللجان :

- تعقد لجنة المشتريات بناء على متطلبات العمل ، تم في عام 2016 عقد ست جلسات للموافقة على شراء قمح حسب الاصول وجلسة للموافقة على شراء اصول للشركة .
- تعقد لجنة التدقيق ولجنة الحوكمة بناء على متطلبات العمل حيث تم في عام 2016 عقد ثلاث جلسات تم خلالها مناقشة التقارير المنبثقة من دائرة التدقيق الداخلي ،سيتم الالتزام بكافة التوصيات التي اقرتها لجنة التدقيق .

(3): لا يتقاضى أعضاء اللجان اي اتعاب او بدلات حضور عن مشاركتهم في عمل هذه اللجان.

رابعاً : الادارة التنفيذية وموظفي الشركة والسياسات الادارية والمالية والقانونية  
**1- الهيكل التنظيمي للشركة :-**



مجلس الإدارة

لجنة التدقيق والحوكمة

لجنة المشتريات

المدقق الداخلي

2- نبذة تعريفية عن الادارة التنفيذية :-

الاسم	المنصب	الشهادة الجامعية	العمل الحالي والخبرة
منتصر بدارنة	المدير العام	بكالوريوس ادارة اعمال	مدير عام فاين فلسطين 2008-2011
عصام فتحي رشيد الكخن	المدير المالي والاداري	ماجستير ادارة اعمال EMBA	مدير عام البينار للالبان 2011-2015 مدير عام مطاحن القمح الذهبي 2015 حتى الان
نضال احمد محمود عطاونة	مدير تاكيد الجودة وخدمة مابعد البيع	بكالوريوس في المحاسبة وادارة الأعمال، 1999 ماجستير في المحاسبة والضرائب، 2006	محاسب رئيسي في شركة مصانع الزيوت النباتية، نابلس 1999-2002 رئيس قسم المحاسبة في مجموعة المنارة للاستثمار، رام الله 2002-2004 مدير مالي واداري في شركة مطاحن القمح الذهبي ، رام الله 2004 حتى الان
**حسام ربحي محمد الاحمد	مدير المبيعات	بكالوريوس في الهندسة الزراعية (تغذية وتكنولوجيا غذاء 2006.	مدير تاكيد الجودة في شركة البنار لمنتجات الالبان من 2006-2009 مديرالتسويق وخدمات مابعد البيع في شركة مطاحن القمح الذهبي
عصام طلعت ناصيف حرب	مدير المصنع	بكالوريوس في ادارة اعمال، 2000 بكالوريوس في الهندسة كهربائية، 1995 ماجستير في ادارة الاعمال، 2009	مدير تسويق شركة عبر البحار من 2006 - 2008 مدير مبيعات شركة مطاحن القمح الذهبي منسق فني في شركة وكلاء وموزعي مترولا، رام الله 1996-1997 مدير مصنع في شركة مطاحن القمح الذهبي ،رام الله 1998 حتى الان

- قدم السيد حسام الاحمد مدير المبيعات استقالته من الشركة بتاريخ 31.12.2016

- ملكية اقرباء الادارة التنفيذية من الاوراق المالية :- لا يوجد اسهم مملوكة

### 3-التدريب والتأهيل لموظفي الشركة وغيرها من الامور المتعلقة بالعاملين في الشركة :-

يؤمن مجلس الادارة بان موظفي الشركة هم اصولها، فمنذ اللحظة الاولى التي تولى مجلس الادارة الشركة اعطى للموظفين اهتمام متزايد على كافة الاصعدة المادية والمعنوية والاجتماعية نذكر منها على سبيل المثال لا الحصر ما يلي :

- التامين الصحي: تامين كافة موظفي الشركة وعائلاتهم صحيا .

- رفع نسبة مشاركة الشركة في صندوق التوفير الى 7.5%.

- توفير كافة متطلبات السلامة العامة للموظفين.

- توفير الاحتياجات التدريبية للموظفين.

- تاسيس كادر وسلم رواتب يكفل للموظفين حياة كريمة.

- تاسيس نظام لتوزيع الارباح السنوية للشركة.

- مشاركة موظفي الشركة كافة المناسبات الاجتماعية(زواج ,وفاة,.....).

وبلغ عدد موظفي الشركة في نهاية عام 2016 34 موظف موزعين على دوائر واقسام الشركة وبلغ عدد موظفي الشركة في نهاية عام 2015 38 موظف .

وفيما يلي جدول يبين تفاصيل مؤهلاتهم العلمية:-

عدد الموظفين	المؤهلات العلمية
3	ماجستير
11	بكالوريوس
3	دبلوم
17	الثانوية العامة / ما دون
34	المجموع

وفيما يلي ملخص لاهم الاجراءات الادارية والمالية التي تتبعها الشركة  
-سياسة التوظيف :

بناء على حجم العمل في الشركة ورغبة مدير الدائرة المعنية يتم إبلاغ دائرة شؤون الموظفين للقيام بالإعلان عن الوظيفة الشاغرة بالطريقة التي يراها مناسبة(الإعلان بالجرائد، الرجوع الى طلبات التوظيف، الاتصال بالمعارف ) يقوم مسؤول الموارد البشرية بالتعاون مع مدير الدائرة المعني بتحديد المؤهلات والخبرات المطلوبة لهذه الوظيفة اعتمادا على الوصف الوظيفي وبالرجوع إلى قائمة متطلبات المسميات الوظيفية.  
يقوم المتقدم لملئ الشاغر بتقديم طلب توظيف لدى مسؤول الموارد البشرية و تزويده بالسيرة الذاتية.  
يقوم مسؤول الموارد البشرية بفرز طلبات التوظيف من أجل التحضير لمقابلة المتقدمين للشاغر والاحتفاظ بالطلبات في الملف الخاص. ومن ثم يتم رفع التوصيات للمدير العام.  
بناء على قرار المدير العام يقوم مسؤول الموارد البشرية بإبلاغ المرشح للوظيفة بنية الشركة في تعيينه ليتم مناقشة العرض المقدم له من قبل الشركة على ان تكون الثلاثة اشهر الاولى فترة اختبار للشركة وللموظف وبعد انتهاء فترة التجريب يتم تقييمه باستخدام نموذج تقييم الموظفين الجدد وعليه يتم اما الاستغناء عن الموظف او توقيع عقد عمل معه.

-سياسة التدريب:

يحدد مدير الدائرة المعنية بالتعاون مع مسؤول الموارد البشرية الحد الأدنى للمؤهلات العلمية والخبرة والمهارات العملية المطلوبة لكل وظيفة تابعة للمصنع ، تتضمن طريقة العمل هذه تنفيذ العمليات الفرعية التالية:  
تدريب الموظفين الجدد، طلب دورات تدريبية، تحديد الاحتياجات التدريبية وتخطيط التدريب، متابعة تنفيذ الدورات التدريبية الداخلية، متابعة تنفيذ الدورات التدريبية الخارجية.

#### 4-الاجراءات القانونية والقضايا:-

-استمرت ادارة الشركة في اجراءاتها القانونية ضد التجار المتعثرين ماليا .  
-يوجد قضايا على الشركة كمدعى عليها تبلغ قيمتها 6,066,189 دينار اردني وحسب رأي المستشار القانوني للشركة فانه لن يترتب أية التزامات مالية لقاء هذه القضايا .  
- مع العلم ان الشركة قامت بزيادة مخصص الديون المشكوك في تحصيلها ليصبح رصيده 2,240,276 دينار اردني.

## خامسا : الوضع الحالي والمستقبلي للشركة

### 1- الوضع التنافسي للشركة :-

تعتبر شركة مطاحن القمح الذهبي الشركة الرائدة في إنتاج الطحين ومشتقاته في السوق المحلي فهي تتمتع بطاقة إنتاجية عالية تصل إلى طحن 450 طن قمح يومي. وكذلك الآلات ومعدات متطورة جدا مقارنة بالمطاحن المحلية الأخرى الموجودة في السوق الفلسطيني، والمنافسة في السوق المحلي ليس مع المطاحن المحلية وإنما مع المطاحن الإسرائيلية، والطحين المستورد من الخارج، بطريقة أدت إلى إغراق الأسواق.

### أسواق الشركة الرئيسية محليا وخارجيا :-

إيماننا منا بدور الشركة في مجال صناعة الطحين قررت ادارة الشركة المبادرة والاختذ على عاتقها زيادة الحصة السوقية لمنتجاتها على حساب تخفيض ربحيتها، حيث استطاعت الشركة زيادة نسبة الحصة السوقية لها من 12 % الى 20% ، ومن الجدير ذكره ان شركة المطاحن تسوق منتجاتها في السوق المحلي سواء بالضفة الغربية او في قطاع غزة. حصة الشركة :-

يستهلك السوق الفلسطيني حوالي 22,000 طن طحين شهريا. وينقسم هذا السوق من حيث إنتاج وتوريد الطحين إلى أربعة منافسين رئيسيين وهم :

1. شركة مطاحن القمح الذهبي وحصتها في السوق هي : 20%.
2. المطاحن المحلية هي: 6%.
3. المطاحن الإسرائيلية وهي (12 مطحنة إسرائيلية): 16%.
4. الطحين المستورد ( تركي، مصري، أوكراني،...الخ): 49%.
5. المساعدات من قبل منظمات دولية مثل WFP,UN وغيرها: 9%.

### الاستراتيجيات :-

- الاستمرار في تكوين علاقات استراتيجية وتحالفات مع كبار التجار والوكلاء في كل محافظه .
- الاستمرار في كسب ثقة المنظمات الدولية المانحة للطحين، كبرنامج الغذاء العالمي .

## 2- الاعتماد على موردين وعملاء رئيسيين :-

تفاصيل الموردين الذين يشكلون 2% فاعلى من اجمالي المشتريات للشركة

اسم المورد	مكان الإقامة
<b>Shintraco</b>	تل ابيب
<b>DIZENGOFF TRADING CO. 1952 LTD</b>	حيفا
<b>Baltprodexport Co Ltd</b>	روسيا
<b>PAPER PRODUCTS MANUFACTURING</b>	حيفا
مكتب دويكات الهندسي-صناعة وتجارة عامة	نابلس

تفاصيل العملاء الرئيسيين الذين يشكلون 2% فاعلى من اجمالي مبيعات الشركة

اسم الزبون	المدينة
وزارة المالية المحترمين	رام الله
شركة عصام ابو طه وشركاه	غزه
<b>W.F.P - UNDP</b>	القدس
شركة حلول للمواد الغذائية	رام الله
مجموعة الخواجا (البيدر، الحصاد، المواسم )	رام الله
شركة باكالدرين هولي لاند للتجارة والاستثمار	الخليل
عزالدين ابراهيم عبدالرحمن ديرية	نابلس
شركة عودة اخوان التجارية	قلقيلية

### 3- الامتيازات :-

- منحت الشركة بتاريخ 21 اذار 2000 الشهادة النهائية للاستفادة من الإعفاء الضريبي المنصوص عليه في قانون تشجيع الاستثمار في فلسطين. بموجب هذه الشهادة تم إعفاء الشركة من ضريبة الدخل حتى 31 كانون أول 2008، بعد ذلك حصلت الشركة على اعفاء جزئي بنسبة 50% على الأرباح الخاضعة لضريبة الدخل ولمدة 12 سنة إضافية تنتهي في سنة 2016.

### 4- سياسة الجودة في الشركة ومعايير الجودة الدولية :-

تؤمن ادارة الشركة ان الجودة العمود الفقري لنجاح اي صناعة و وقود ديمومتها وتطورها، ولذلك فان شركة مطاحن القمح الذهبي اولت الجودة اهتماما خاصا، وهي ملتزمة باستمرار رفد المختبر بأحدث الاجهزة .

و تمتاز دائرة الجودة بمرونتها العالية وقدرتها على تلبية متطلبات الزبائن المتباينة من كافة مناطق الوطن وقدرتها العالية على تزويد الزبائن بمنتجات ذات جودة ثابتة ومستقرة تتال رضاهم، ولضمان ذلك فان دائرة الجودة تقوم بمتابعة المنتج منذ لحظة وصول القمح حتي يصبح طحين، اذ يبدأ عملها منذ دخول شاحنات القمح بفحصها شاحنة شاحنة الى تعبئة المنتجات مروراً بكافة عمليات الانتاج والتخزين اضافة الى اشرافها الكامل على تدعيم الطحين بالفيتامينات والمعادن (البريمكس) حسب المواصفات الفلسطينية

وتقوم دائرة الجودة بإجراء الفحوصات المخبرية على موادها الخام ومنتجاتها طبقاً لطرق الفحص الدولية المعتمدة ومنها:

- ACC Standard Method، ICC Standard Method ،، ISO Standard Method

### 5- الانجازات :-

- حصول الشركة على شهادة الجودة الفلسطينية:-

منحت مؤسسة المواصفات والمقاييس شهادة الجودة الفلسطينية لشركة مطاحن القمح الذهبي وهي اول شركة مطاحن فلسطينية تحصل على هذه الشهادة حيث طبقت العينات المأخوذة من انتاجها متطلبات مؤسسة المواصفات والمقاييس .

- مأسسة الشركة اداريا و ماليا و انتاجيا حسب المواصفات العالمية و الفلسطينية و توفر سياسات مكتوبة تشمل التالي:

السياسات و الاجراءات الادارية، الهيكلية و الوصف الوظيفي

السياسات و الاجراءات المالية، سياسات و اجراءات البيع، سياسات و اجراءات المشتريات .

سياسات و اجراءات خدمة ما بعد البيع، سياسات السلامة العامة، سياسات و اجراءات ضبط الجودة.

سياسات و اجراءات المخازن، سياسات و اجراءات الخدمات اللوجستية.

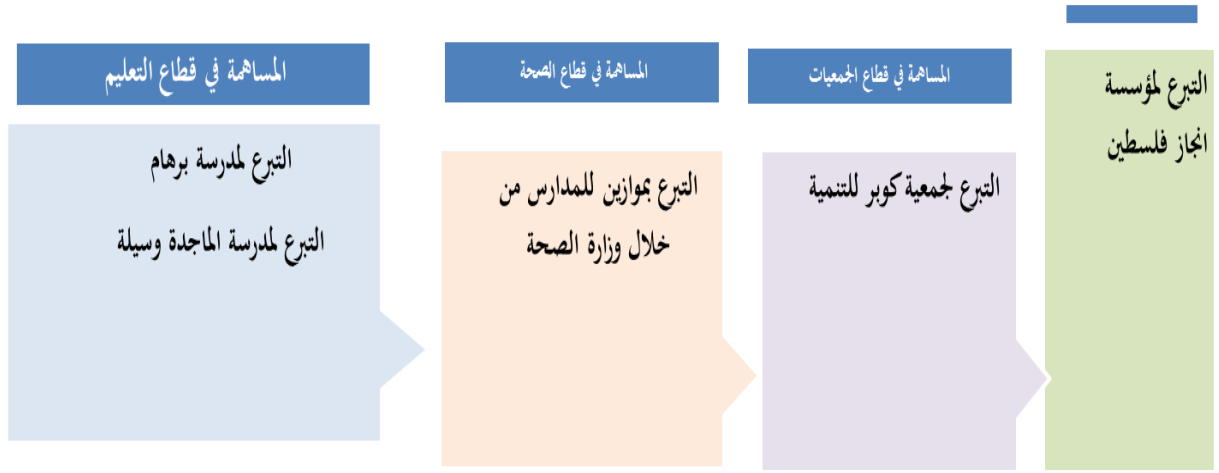
سياسات و اجراءات الصيانة، سياسات المسؤولية الاجتماعية.

- توريد خبز لصالح مؤسسات دولة فلسطين المدنية والعسكرية .

حيث قامت ادارة الشركة بعقد اتفاقيات مع العديد من المخازن المنتشرة في الضفة الغربية لتوريد خبز لمؤسسات الدولة مقابل ان تقوم الشركة بتوريد طحين لها .

## 6- التبرعات والمنح :-

قامت الشركة في عام 2016 بالعديد من الأنشطة الاجتماعية والتبرعات التي تخدم مصلحة الشعب الفلسطيني، وشملت هذه الأنشطة والتبرعات كافة القطاعات والمؤسسات سواء كانت في مجال التعليم والرياضة والصحة.... الخ



## 7- الخطط المستقبلية للشركة :-

### - مشروع استغلال اراضي الشركة

الاستمرار في استغلال اراضي الشركة، من المتوقع ان تقوم الشركة باستكمال مشروع بناء الهناجر، وذلك تحقيقا للاستراتيجية التي وضعتها الادارة باستغلال الاراضي الخاصة بالشركة كبناء الهناجر الصناعية وتأجيرها للشركات.

### - مشروع انشاء مصنع للإعلاف

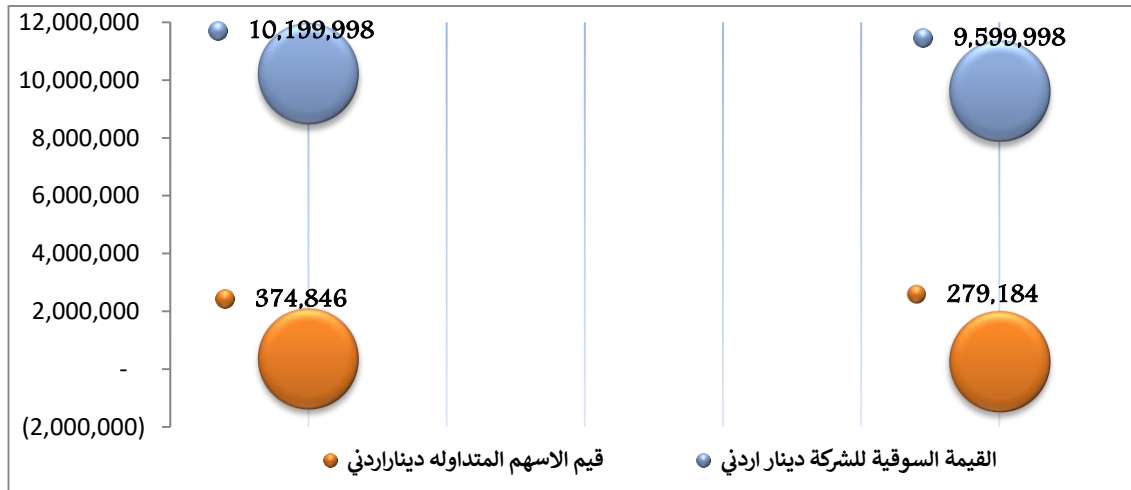
ستعمل شركة مطاحن القمح الذهبي على انشاء مصنع للإعلاف في اراضي الشركة .

## سادسا: نشاط التداول على سهم الشركة

يجري تداول أسهم الشركة في سوق فلسطين للأوراق المالية حيث تم ادراج اسهم الشركة بتاريخ 2005/05/17 وبدأت عملية التداول على أسهمها بتاريخ 2005/06/26 وخلال السنوات الماضية تم زيادة رأس المال ليصل حاليا الى 15 مليون دينار اردني بقيمة اسمية 1 دينار للسهم .

وحسب التقارير التي تم تزويدنا بها من سوق فلسطين للأوراق المالية يتبين ان أعلى سعر تداول للشركة خلال عام 2016 بلغ 0.73، وان ادنى سعر تداول لسهم الشركة بلغ 0.59، وفيما يلي جدول يوضح ذلك:

السنة المالية	2015	2016
سعر الافتتاح	0.73	0.68
سعر الاغلاق	0.68	0.64
أدنى سعر	0.65	0.59
أعلى سعر	0.80	0.73
عدد الاسهم المتداولة	525,357	436,675
عدد الصفقات المنفذة	254	255
قيم الاسهم المتداولة دينار اردني	374,846	279,184
القيمة السوقية للشركة دينار اردني	10,199,998	9,599,998



## سابعا: التواصل مع المساهمين والمعنيين

حرصا منا على مصلحة مساهمينا ،أغلى مانملك ، يمكنكم الاطلاع على التقرير السنوي 2016 وكل جديد عن الشركة من خلال زيارة الموقع الالكتروني الخاص بها [WWW.GWMC.PS](http://WWW.GWMC.PS)

سيتم تسليم سوق فلسطين للأوراق المالية نسخة عن التقرير السنوي 2016 ليتم نشرها في موقع سوق فلسطين للأوراق المالية ،على ان يتم توزيع التقرير السنوي على المساهمين من خلال البريد أو الحصول على نسخته باليد في مقر الشركة في مدينة رام الله-بلدة بيرزيت-برهام.

مع العلم انه سيتم عقد اجتماع الهيئة العامة العادية للسنة المالية المنتهية 2016/12/31 في 26 نيسان في مقر الشركة الكائن في برهام، مدينة بيرزيت.

## ثامنا: مسائل احيلت للتصويت من قبل حملة الأسهم

تم في اجتماع الهيئة العامة العادي الذي انعقد بتاريخ 14.05.2016 اقرار التالي من خلال التصويت :

1. تقرير مجلس الإدارة حول عمليات الشركة لعام 2015.
2. المصادقة على البيانات المالية وعلى تقرير مدقق الحسابات لعام 2015.
3. انتخاب شركة **Ernst & Young** للتدقيق على حسابات الشركة لعام 2016.
4. إبراء ذمة أعضاء مجلس الإدارة عن السنة المالية المنتهية في 31.12.2015.

## تاسعا: الالتزام بتطبيق قواعد حوكمة الشركات

استمرت ادارة الشركة بتبني كافة بنود مدونة الحوكمة الفلسطينية في عام 2016 ومن اهم البنود التي تبنتها ادارة الشركة وهي على سبيل المثال لا الحصر ما يلي:

- اجتماع الهيئة العامة
- التزمت الشركة بمعظم البنود التي تم ذكرها في مدونة قواعد حوكمة الشركات .
- مجلس الادارة والادارة التنفيذية
- ✓ يتألف مجلس ادارة الشركة من 9 أعضاء وحسب النظام الداخلي للشركة يشترط لعضوية مجلس الإدارة ان يكون العضو المنتخب يملك ما لا يقل عن 35 الف سهم، كما ان رئيس مجلس الإدارة لا يشغل ولايقوم بأي دور تنفيذي بالشركة .
- ✓ لا يمارس رئيس مجلس الادارة أو أي عضو فيه مهام تنفيذية في الشركة .
- ✓ تشكيل لجنة الحوكمة ، ولجنة التدقيق ، ولجنة المشتريات ، واللجنة القانونية .
- ✓ تلتزم الادارة التنفيذية بتنفيذ تعليمات المجلس ولجانه بما يؤدي الى تنفيذ السياسات وتحقيق الاهداف الاستراتيجية المرسومة من قبله
- التدقيق

✓ تم تشكيل لجنة التدقيق من مجلس الادارة بموجب قرار رقم 17م.أ/4/2011 بتاريخ 2011/7/30.

✓ تم اقرار النظام الداخلي للجنة التدقيق من مجلس الادارة بموجب قرار رقم 13م.أ/5/2011

بتاريخ 27/10/2011.

✓ يهدف التدقيق الداخلي إلى فحص سلامة ودقة نظم الرقابة المحاسبية والمالية والتشغيلية وتقييم الضوابط الرقابية على المخاطر المختلفة بالشركة، والتأكد من الالتزام بالخطط والسياسات والإجراءات الموضوعية والتأكد من حماية أصول الشركة من السرقة والاختلاس والغش والتلاعب، والتأكد من صحة وسلامة المعلومات التي تنتجها الدوائر والوحدات المختلفة في الشركة، وتقييم كفاءة واقتصادية العمليات في الشركة، وتقديم التوصيات اللازمة لتحسين الخطط والنظم والسياسات والإجراءات، من خلال عمل مهام ضمن خطة سنوية مستندة إلى تقييم مخاطر معد حسب الأصول، بهدف تحقيق قيمة مضافة للشركة ومساعدة الشركة في تحقيق أهدافها.

#### - الإفصاح والشفافية

ان الشركة خلال الاعوام السابقة كانت من الشركات الرائدة في الالتزام بالإفصاح وفقاً للقوانين والانظمة والتعليمات النافذة خلال السنوات الثلاث الماضية، ولم تطلب هيئة سوق رأس المال وسوق فلسطين للاوراق المالية اية ايضاحات لمعلومات مبهمه او افصاح عن معلومات ناقصه، أو أوقعت عليها جزاء بسبب ذلك .

#### - اصحاب المصالح الاخرين في الشركة

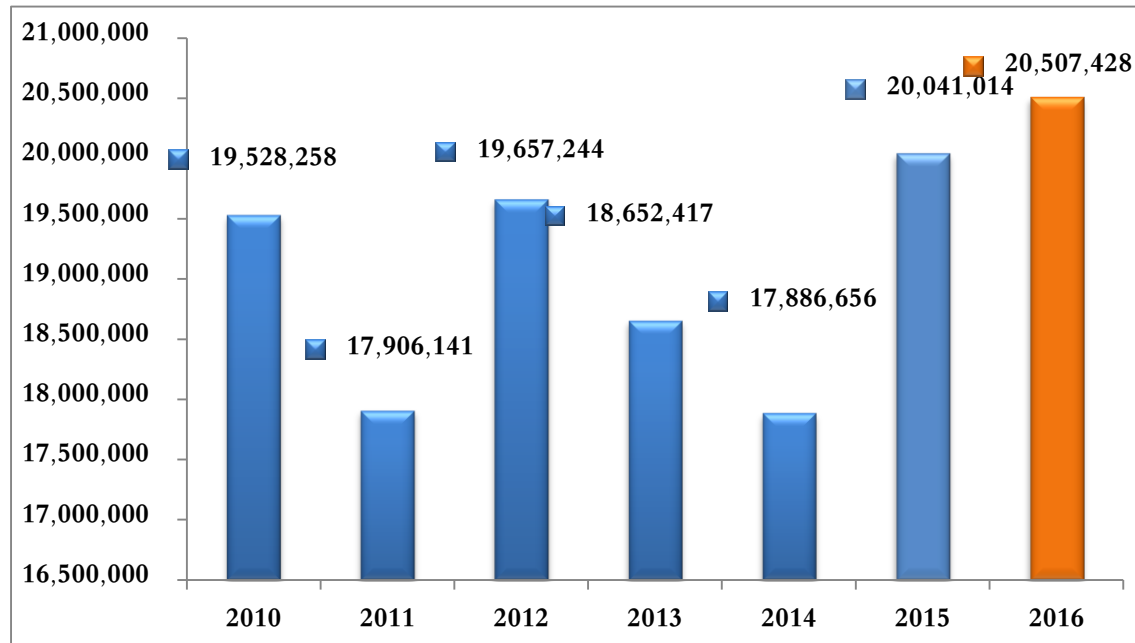
يوجد لدى الشركة نظاما ماليا واداريا واضحا يمنع تضارب المصالح ويحدد المسؤوليات .

المؤشرات الرئيسية للميزانية العمومية وبيان الدخل

المبالغ بالدينار الاردني

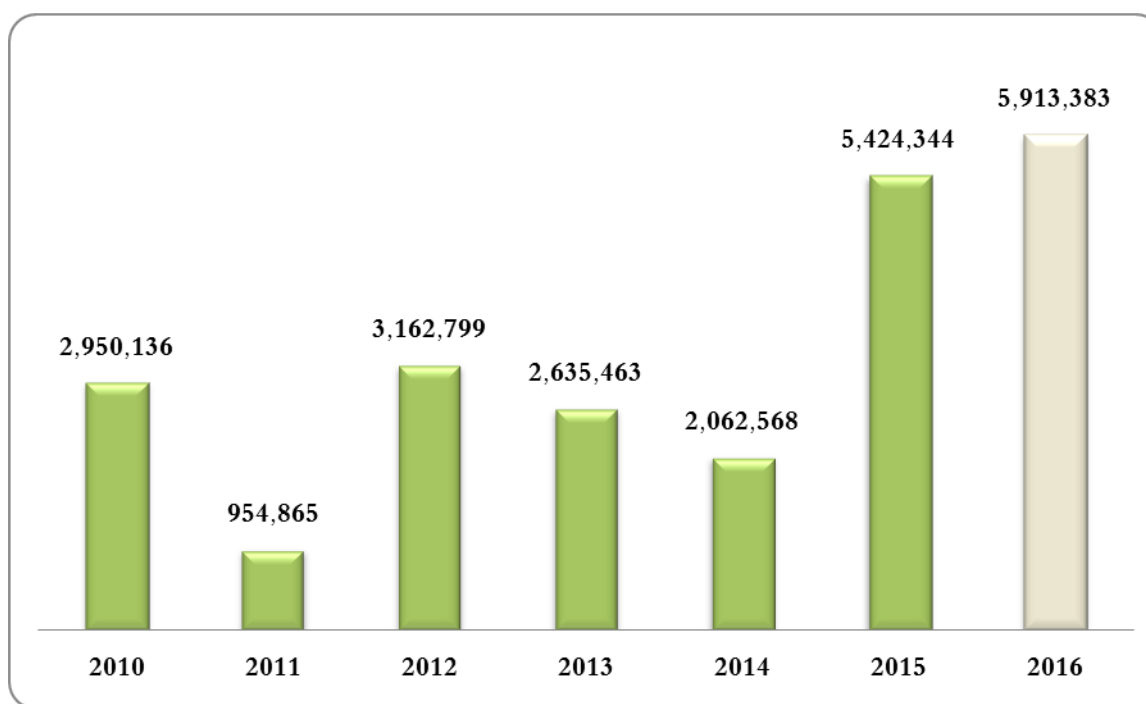
تطور اصول الشركة :-

2016	2015	2014	2013	2012	2011	2010	السنة المالية
20,507,428	20,041,014	17,886,656	18,652,417	19,657,244	17,906,141	19,528,258	اصول الشركة



تطور مطلوبات الشركة :-

2016	2015	2014	2013	2012	2011	2010	السنة المالية
5,913,383	5,424,344	2,062,568	2,635,463	3,162,799	954,865	2,950,136	مجموع المطلوبات



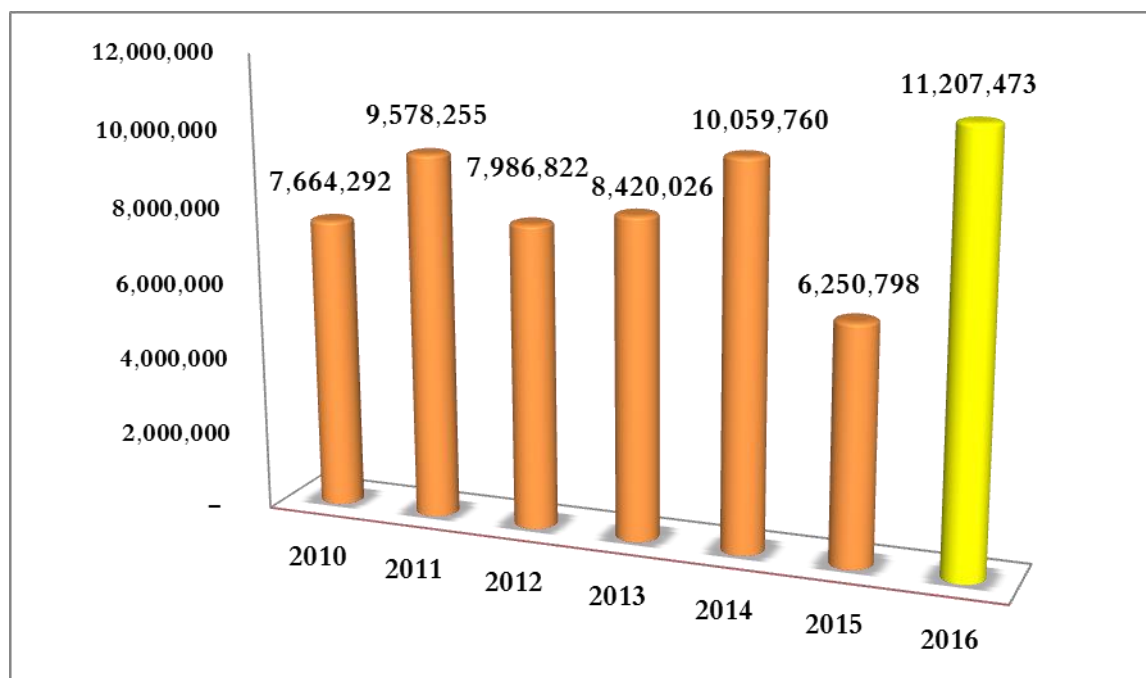
تطور حقوق مساهمي الشركة :-

2016	2015	2014	2013	2012	2011	2010	2009	2008	السنة المالية
14,594,045	14,616,670	15,824,088	16,016,954	16,494,445	16,951,276	16,578,122	15,063,598	15,707,554	صافي حقوق المساهمين
				750,000	900,000	750,000		1,125,000	الارباح الموزعة



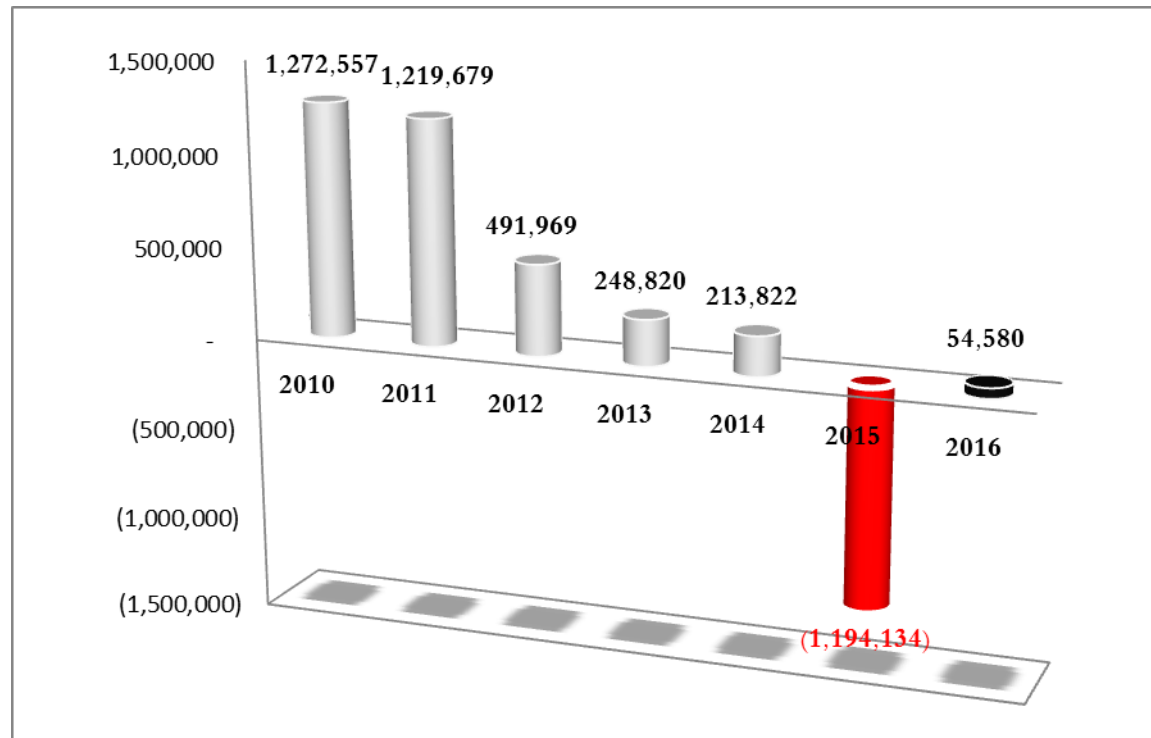
مبيعات الشركة :-

2016	2015	2014	2013	2012	2011	2010	السنة المالية
11,207,473	6,250,798	10,059,760	8,420,026	7,986,822	9,578,255	7,664,292	صافي المبيعات



صافي ارباح الشركة قبل الضرائب :-

2016	2015	2014	2013	2012	2011	2010	السنة المالية
54,580	(1,194,134)	213,822	248,820	491,969	1,219,679	1,272,557	صافي الربح (الخسارة) قبل ضريبة الدخل



تحليل مالي لاهم المؤشرات المالية:-

2016	2015	2014	2013	2012	2011	2010	نسب الاقتراض
29%	27%	12%	14%	16%	5%	15%	نسبة الاقتراض = مجموع القروض (التزامات قصيرة + طويلة) / مجموع الموجودات
71%	73%	88%	86%	84%	95%	85%	نسبة الملكية = حقوق المساهمين / مجموع الموجودات
%100	%100	%100	%100	%100	%100	%100	المجموع يساوي 100%

2016	2015	2014	2013	2012	2011	2010	نسب الربحية
8%	2%	19%	16%	19%	28%	31%	نسبة هامش الربح الاجمالي = الربح الاجمالي / صافي المبيعات
1%	-12%	7%	-1%	5%	16%	18%	نسبة هامش الربح التشغيلي من العمليات = صافي الربح التشغيلي قبل الفوائد والضرائب و الارباح الاخرى / صافي المبيعات
0.249%	-19%	2%	3%	6%	12%	15%	نسبة هامش الربح الصافي = صافي الربح بعد الفوائد والضرائب / صافي المبيعات

## ✓ مدقو الحسابات :-

بلغت اتعاب مدقو الحسابات 9,869 دينار اردني شاملة ضريبة القيمة المضافة **Ernst & Young**

## ✓ المستشارون القانونيون :-

اتقان للخدمات الاستشارية

## ✓ رواتب ومنافع الادارة العليا :-

بلغت رواتب ومنافع الادارة العليا لعام 2016 ما مجموعه 269,477 دينار اردني ، وفيما تفصيل الرواتب والمنافع المتعلقة بها و التي حصل عليها موظفي الادارة التنفيذية خلال عام 2016 :

المبلغ دينار اردني	البيان
218,357	بدل رواتب
32,071	بدل منافع (تامين صحي، عمولات بيع، جوال...الخ)
19,049	بدل نهاية خدمة واجازات
269,477	المجموع

## ✓ المخاطر :-

لايوجد مخاطر محتمله من الممكن أن تتعرض لها الشركة خلال السنة المالية اللاحقه والتي من شأنها التأثير على الوضع المالي للشركة.

## ✓ العمليات غير المتكررة :-

- لا يوجد في البيانات المالية اية عمليات مالية غير متكررة.

## ✓ كفاية انظمة الضبط والرقابة الداخلية على الافصاح المالي :-

تلتزم ادارة الشركة بوضع السياسات والاجراءات التي تعمل على تحقيق اهداف مجلس الادارة والمساهمين باسرع وقت ممكن وبفاعلية كاملة .

وايماناً منها بذلك وحرصاً على مصلحة الشركة ولمعرفتها التامة بأهمية التدقيق الداخلي فقد قامت ادارة الشركة بتعيين مدقق داخلي للشركة وذلك ضمن قواعد الحوكمة للشركات ، والذي سيعمل على فحص سلامة ودقة نظم الرقابة المحاسبية والمالية والتشغيلية ، لزيادة الضوابط الرقابية على المخاطر المختلفة بالشركة، والتأكد من الالتزام بالخطط والسياسات والإجراءات الموضوعية والتأكد من حماية أصول الشركة من السرقة والاختلاس والغش والتلاعب ، و التأكد من صحة وسلامة المعلومات التي تنتجها الدوائر والوحدات المختلفة في الشركة ، وتقييم كفاءة واقتصادية العمليات في الشركة ، و تقديم التوصيات اللازمة لتحسين الخطط والنظم والسياسات و الإجراءات ، من خلال عمل مهام ضمن خطة سنوية مستندة إلى تقييم مخاطر معد حسب الأصول ، بهدف تحقيق قيمة مضافة للشركة ومساعدتها في تحقيق أهدافها .

ويتمتع نظام الرقابة والضبط الداخلي للشركة وكذلك اجراءات العمل في الدائرة المالية باسلوب فعال للمراجعة والرقابه الثنائيه والذاتيه من اجل الحد من الوقوع بالاطحاء وتخفيض المخاطر، عدا على ان الادارة تقوم بشكل دوري بتصميم اجراءات رقابية تناسب حجم العمل والهدف منها الزام كافة دوائر الشركة بالسياسات الموضوعية من قبل الادارة العليا للشركة.

وتدعم الإدارة نظامها الرقابي من خلال الهيكل التنظيمي للشركة وطرق تفويض السلطات والمسؤوليات والفصل بين الوظائف والواجبات.

ان النظام المالي والمحاسبي يتضمن اسلوب رقابي، داخلي، ثنائي، ذاتي، من خلال الية اعتماد المعاملات المالية من قبل اكثر من شخص، بالاضافة الى ان عمليات الشراء وعمليات البيع تتم من قبل دوائر اخرى وتعتمد من قبل الدائرة المالية هذا جانب، والجانب الاخر والمتعلق بالمعاملات الاخرى والتي يتم تسجيلها فوراً بالقيم الصحيحة وتصنيفها في الحساب المناسب يتم مطابقة ارصدها في فترات متقاربة مع الاطراف الاخرى، ومما يزيد من قوة وفعالية نظام الرقابة الداخلية في الدائرة المالية هو مصداقية البيانات المالية المعتمده من قبل المدقق الخارجي و التي يتم الافصاح عنها بشكل نصف سنوي وفي نهاية كل سنه دون ان يكون هناك اية تحفظ يذكر في تقرير مدققي الحسابات المستقلين .

## ✓ سياسة الاستثمار :-

تشكل الاستثمارات بكافة انواعها 4.82% من قيمة اصول الشركة وتتمثل استثمارات الشركة فيما يلي:

- اسهم شركة الاتصالات الفلسطينية :

يتم عند الشراء تسجيلها في بند الموجودات المالية المتوفرة للبيع بالقيمة العادلة مضافاً إليها مصاريف التملك ويعاد تقييمها لاحقاً بالقيمة العادلة، ويظهر التغير في القيمة العادلة في بند مستقل ضمن حقوق الملكية. في حال بيع هذه الموجودات أو جزء منها أو حصول تدني في قيمتها يتم تسجيل الأرباح أو الخسائر الناتجة عن ذلك في بيان الدخل الموحد بما في ذلك المبالغ المقيدة سابقاً في حقوق الملكية والتي تخص هذه الموجودات.

- العقارات والاراضي

يتم إظهارها في بند الممتلكات الاستثمارية وتشمل ما يلي:

القيمة السوقية لقطعة أرض تمتلكها الشركة، يتم تقييم الأرض من قبل مخمن مستقل حيث تم إثبات أرباح إعادة التقييم ان وجد في بيان الدخل الموحد.

## ✓ اختلاف البيانات المالية النهائية عن البيانات الاولية :-

فيما يتعلق بالفروقات بين البيانات المالية النهائية والبيانات المالية الاولية المفصح عنها بتاريخ 2016/02/15 فإنه يمكن تلخيص الفروقات بما يلي :

- يوجد فروقات في قائمة المركز المالي (خسائر متراكمة) أرباح مدورة، احتياطي اجباري ، بمبلغ 2,785 حيث تم زيادة الاحتياطي الاجباري ايضا رقم (11)
- يوجد فروقات في بيان الدخل الموحد حيث تم زيادة الارباح بمبلغ 80 دينار اردني
- فروقات اخرى وهي عبارة عن اعادة تصنيف في البيانات المالية .

## ✓ الإقرارات

- يقر مجلس إدارة شركة مطاحن القمح الذهبي بعدم وجود أي أمور جوهرية قد تؤثر على استمرارية الشركة خلال السنة المالية القادمة 2017.
- يقر مجلس الإدارة بمسؤوليته عن إعداد البيانات المالية وتوفير نظام رقابة في الشركة .
- يقر مجلس الادارة بصحة ودقة اكتمال المعلومات والبيانات الواردة في التقرير السنوي.

شركة مطاحن القمح الذهبي المساهمة العامة المحدودة

القوائم المالية الموحدة

31 كانون الأول 2016

## تقرير مدقق الحسابات المستقل إلى مساهمي شركة مطاحن القمح الذهبي المساهمة العامة المحدودة

### الرأي

لقد دققنا القوائم المالية الموحدة لشركة مطاحن القمح الذهبي المساهمة العامة المحدودة وشركتها التابعة (الشركة) والتي تتكون من قائمة المركز المالي الموحدة كما في ٣١ كانون الأول ٢٠١٦ وقائمة الدخل الموحدة وقائمة الدخل الشامل الموحدة وقائمة التغيرات في حقوق الملكية الموحدة وقائمة التدفقات النقدية الموحدة للسنة المنتهية في ذلك التاريخ والايضاحات حول القوائم المالية الموحدة وملخص لأهم السياسات المحاسبية.

في رأينا، إن القوائم المالية الموحدة المرفقة تُظهر بعدالة، من كافة النواحي الجوهرية، المركز المالي الموحد للشركة كما في ٣١ كانون الأول ٢٠١٦ وأداءها المالي الموحد وتدفقاتها النقدية الموحدة للسنة المنتهية في ذلك التاريخ وفقاً لمعايير التقارير المالية الدولية.

### أساس الرأي

لقد قمنا بتدقيقنا وفقاً للمعايير الدولية للتدقيق، إن مسؤولياتنا وفقاً لهذه المعايير مفصلة في تقريرنا ضمن فقرة مسؤولية مدقق الحسابات عن تدقيق القوائم المالية الموحدة الواردة في تقريرنا هذا. نحن مستقلون عن الشركة وفقاً لقواعد السلوك للمحاسبين المهنيين الصادرة عن مجلس المعايير الدولية للسلوك المهني للمحاسبين، كما التزمنا بمسؤولياتنا المهنية الأخرى وفقاً لمتطلبات قواعد السلوك المهني للمجلس. في اعتقادنا أن أدلة التدقيق التي حصلنا عليها كافية وملائمة وتوفر أساساً لإبداء الرأي.

### أمور التدقيق الهامة

إن أمور التدقيق الهامة هي تلك الأمور التي، وفقاً لاجتهادنا المهني، كانت الأكثر أهمية في تدقيقنا للقوائم المالية الموحدة كما في ٣١ كانون الأول ٢٠١٦. لقد تمت دراسة هذه الأمور ضمن الإطار الكلي لتدقيق القوائم المالية الموحدة لإبداء رأينا حولها ككل ولا نبدي رأياً منفصلاً حول هذه الأمور.

لقد قمنا بالمهام المذكورة في فقرة مسؤولية مدقق الحسابات عن تدقيق القوائم المالية الواردة في تقريرنا، بالإضافة لكافة الأمور المتعلقة بذلك، وعليه تضمن تدقيقنا القيام بإجراءات تم تصميمها للاستجابة لتقييمنا لمخاطر الأخطاء الجوهرية في القوائم المالية الموحدة. إن نتائج إجراءات التدقيق التي قمنا بها، بما في ذلك نتائج الإجراءات المتعلقة بمعالجة الأمور المشار إليها أدناه، توفر أساساً لرأينا حول تدقيق القوائم المالية الموحدة المرفقة.

### تدني الذمم المدينة

كما هو مبين في إيضاح رقم (٨) حول القوائم المالية الموحدة المرفقة، بلغ إجمالي قيمة الذمم المدينة كما في ٣١ كانون الأول ٢٠١٦ مبلغ ٩,٢٨٤,٠٢٨ دينار أردني في حين بلغ مخصص الذمم المدينة المتدنية القيمة مبلغ ٢,٢٤٠,٢٧٦ دينار أردني. تخضع القيمة الدفترية للذمم المدينة الناتجة من المبيعات الائتمانية الى تقييم وفقاً لسياسات تدني الذمم المدينة المتبعة في الشركة. يتم تحديد القيمة القابلة للإسترداد للذمم المدينة التجارية ومخصص تدني الذمم المدينة بناءً على معلومات الإدارة حول أعمار أرصدة هذه الذمم المدينة، والخلافات السابقة مع العملاء وأنماط التسديد التاريخية وأية معلومات أخرى متوفرة حول الملاءة الائتمانية للطرف المقابل.

لقد قمنا بالتركيز على هذا الأمر لأنه يتطلب مستوى عال من اجتهاد الادارة بالإضافة إلى الأهمية النسبية للأرصدة في القوائم المالية الموحدة.

لقد قمنا باختيار عينة من أرصدة الذمم التجارية المدينة الكبيرة والتي تم اثبات مخصص تدني ذمم مدينة تجارية لها وذلك لفهم الاساس التي اعتمدته الادارة في اختيار اجتهاداتها. قمنا بدراسة تعمير أرصدة الذمم التي لم يتم التخصيص لها للتأكد من عدم وجود مؤشرات تدل على تدني قيمتها. كما أخذنا بعين الاعتبار مدى ثبات الادارة في تطبيق السياسات التي تم اتباعها في السنوات السابقة لتحديد قيمة هذه المخصصات.

### تدني المخزون

كما هو مبين في ايضاح رقم (٧) حول القوائم المالية الموحدة المرفقة، بلغ اجمالي رصيد مخزون الشركة ١,٣٦٣,٠٩٢ دينار أردني. يمثل جزء من هذا الرصيد القمح الخام والذي لم يتم استخدامه لفترة طويلة والذي يقاس بالكلفة أو القيمة المتوقع تحقيقها أيهما أقل.

لقد قمنا بالتركيز على هذا الأمر نظراً للأهمية النسبية لأرصدة القمح الخام في القوائم المالية الموحدة للشركة ونظراً لوجود تقلبات في أسعار القمح، فإن اختيار مبدأ تكلفة مناسب وذلك بقياس المخزون اما بالكلفة أو القيمة المتوقع تحقيقها، أيهما أقل، يتطلب اجتهادات من الإدارة.

لقد قمنا بتقييم سياسة الشركة والاساس الذي تتبعه لإثبات مخصص التدني. قمنا أيضاً بدراسة تقارير تعمير المخزون الحالي وتقييم مبدأ الكلفة أو القيمة المتوقع تحقيقها للمخزون بناءً على الأسعار الحالية للقمح للتأكد من تقدير قيمة المخزون ومخصص التدني المتعلق بها. كما أخذنا بعين الاعتبار مدى ثبات الادارة في تطبيق السياسات التي تم اتباعها في السنوات السابقة لتحديد قيمة هذه المخصصات.

### المعلومات الأخرى الواردة في التقرير السنوي للشركة لعام ٢٠١٦

تتكون المعلومات الاخرى من المعلومات الواردة في التقرير السنوي للشركة لعام ٢٠١٦ غير القوائم المالية وتقرير مدقق الحسابات حولها. ان الادارة هي المسؤولة عن المعلومات الأخرى. إننا نتوقع أن يتم تزويدنا بالتقرير السنوي للشركة لعام ٢٠١٦ بتاريخ لاحق لتقريرنا. إن رأينا حول القوائم المالية الموحدة لا يشمل المعلومات الأخرى وإننا لا نبدي أي تأكيد حولها.

فيما يتعلق بتدقيقنا للقوائم المالية الموحدة، إن مسؤوليتنا هي قراءة المعلومات الأخرى عندما تصبح متاحة لنا، بحيث نُقيّم فيما اذا كانت المعلومات الأخرى تتعارض جوهرياً مع القوائم المالية الموحدة أو مع معرفتنا من خلال عملية التدقيق أو أن هذه المعلومات تحتوي ظاهرياً على أخطاء جوهريّة.

### مسؤولية الإدارة ومجلس الإدارة عن القوائم المالية الموحدة

إن الإدارة مسؤولة عن إعداد هذه القوائم المالية الموحدة وعرضها بصورة عادلة وفقاً لمعايير التقارير المالية الدولية، بالإضافة الى تحديد نظام الرقابة الداخلية الضروري لإعداد قوائم مالية موحدة خالية من الأخطاء الجوهرية سواء الناتجة عن احتيال أو عن غلط.

كما أن الإدارة مسؤولة، عند اعداد القوائم المالية الموحدة، عن تقييم قدرة الشركة على الاستمرار في أعمالها مستقبلاً كمنشأة مستمرة والإفصاح، إذا تطلب الأمر ذلك، عن الأمور المتعلقة بالاستمرارية وإعداد القوائم المالية الموحدة وفقاً لمبدأ الاستمرارية، إلا إذا كانت نية الإدارة تصفية الشركة أو إيقاف عملياتها أو عند عدم وجود أي بديل واقعي سوى القيام بذلك.

إن مجلس الإدارة مسؤول عن الإشراف على عملية إعداد التقارير المالية للشركة.

## مسؤولية مدقق الحسابات عن تدقيق القوائم المالية الموحدة

إن أهدافنا تتمثل بالحصول على تأكيد معقول بأن القوائم المالية الموحدة ككل خالية من الأخطاء الجوهرية سواء الناتجة عن احتيال أو غلط وإصدار تقرير التدقيق الذي يتضمن رأينا .

إن التأكيد المعقول هو تأكيد عالي المستوى ولكنه ليس ضماناً ان التدقيق الذي يجري وفقاً للمعايير الدولية للتدقيق سيكشف دائماً خطأ جوهرياً عند وجوده. إن الأخطاء قد تحدث نتيجة لاحتيايل أو غلط، ويتم اعتبارها جوهرياً إذا كانت، منفردة أو مجتمعة، يمكن ان يكون لها تأثير على القرارات الاقتصادية المتخذة من قبل مستخدمي هذه القوائم المالية الموحدة. إننا نقوم بممارسة الاجتهاد المهني والمحافظة على الشك المهني كجزء من التدقيق وفقاً للمعايير الدولية للتدقيق، وكذلك نقوم بما يلي:

- تحديد وتقييم مخاطر الأخطاء الجوهرية في القوائم المالية الموحدة، سواء الناتجة عن احتيال أو غلط، وتصميم وتنفيذ إجراءات تدقيق مناسبة تستجيب لهذه المخاطر والحصول على أدلة تدقيق كافية وملائمة وتوفر أساساً لإبداء الرأي. إن خطر عدم اكتشاف خطأ جوهري ناتج عن احتيال يفوق ذلك الناتج عن خطأ، لما قد يتضمنه الاحتيال من تواطؤ وتزوير وحذف متعمد وتأكيدات غير صحيحة أو تجاوز لأنظمة الرقابة الداخلية.
- الحصول على فهم لنظام الرقابة الداخلية ذي الصلة بالتدقيق وذلك لتصميم إجراءات تدقيق ملائمة حسب الظروف وليس بهدف ابداء رأي حول مدى فعالية نظام الرقابة الداخلية للشركة.
- تقييم ملاءمة السياسات المحاسبية المطبقة ومعقولية التقديرات المحاسبية والايضاحات التي قامت بها الادارة.
- التوصل إلى نتيجة حول ملاءمة استخدام الإدارة لمبدأ الاستمرارية في المحاسبة، وبناءً على أدلة التدقيق التي تم الحصول عليها، التوصل إلى نتيجة حول ما إذا كان هناك شك جوهري مرتبط بأحداث أو ظروف قد تثير شكوك كبيرة حول قدرة الشركة على الاستمرار. وإذا ما توصلنا إلى نتيجة بأن هناك شك جوهري، فعلينا الإشارة في تقرير التدقيق إلى ايضاحات القوائم المالية ذات الصلة، أو تعديل رأينا إذا كانت هذه الإيضاحات غير كافية. إن نتائج التدقيق تعتمد على أدلة التدقيق التي يتم الحصول عليها حتى تاريخ تقرير التدقيق، ومع ذلك فإن الأحداث أو الظروف المستقبلية قد تؤدي إلى عدم استمرار الشركة في اعمالها كمنشأة مستمرة.
- تقييم العرض العام للقوائم المالية الموحدة وهيكلها ومحتواها بما في ذلك الايضاحات حولها وفيما إذا كانت القوائم المالية الموحدة تمثل المعاملات والأحداث بطريقة تحقق العرض العادل.
- الحصول على أدلة تدقيق كافية وملائمة فيما يتعلق بالمعلومات المالية للشركات أو الأنشطة التجارية ضمن نطاق الشركة لإبداء رأي حول القوائم المالية الموحدة. إننا مسؤولون عن التوجيه والإشراف وإنجاز عملية التدقيق للشركة، ونحن المسؤولون عن رأينا .

إننا نتواصل مع مجلس الإدارة فيما يتعلق بنطاق التدقيق وتوقيتته وملاحظات التدقيق المهمة التي تتضمن أي نقاط ضعف مهمة في نظام الرقابة الداخلية التي يتم تحديدها من قبلنا خلال عملية التدقيق. نقوم كذلك بتزويد مجلس الإدارة بما يفيد التزامنا بمتطلبات السلوك المهني المتعلقة بالاستقلالية والإفصاح لمجلس الإدارة عن كافة العلاقات والامور الاخرى التي تظهر على انها تؤثر على استقلاليتنا وما من شأنه الحفاظ على هذه الاستقلالية.

من تلك الأمور التي يتم التواصل حولها مع مجلس الإدارة، يتم تحديد الأمور الأكثر أهمية في تدقيق القوائم المالية الموحدة كما في ٣١ كانون الأول ٢٠١٦ وهي التي تمثل أمور التدقيق الهامة، ونقوم بوصف هذه الأمور في تقرير التدقيق إلا إذا كان القانون أو التعليمات تمنع الإفصاح عن ذلك الأمر. أو، في حالات نادرة جداً، عندما نرتئي عدم الإفصاح عن ذلك الأمر في تقريرنا لأن العواقب السلبية المتوقعة للإفصاح قد تفوق المنفعة العامة الناتجة عنه.

إرنست ويونغ - الشرق الأوسط

رخصة رقم ٢٠١٢/٢٠٦

عبدالله  
إرنست ويونغ

سائد عبدالله

رخصة رقم ٢٠٠٣/١٠٥

رام الله - فلسطين

٢٨ آذار ٢٠١٧

## قائمة المركز المالي الموحدة

كما في 31 كانون الأول 2016

2015	2016	إيضاح	
دينار أردني	دينار أردني		
			<b>الموجودات</b>
			<b>موجودات غير متداولة</b>
8.993.557	8.748.662	4	عقارات وآلات ومعدات
482.680	547.037	5	استثمارات عقارية
491.502	441.023	6	موجودات مالية متوفرة للبيع
9.967.739	9.736.722		
			<b>موجودات متداولة</b>
3.217.985	1.363.092	7	مخزون
4.685.784	7.043.752	8	ذمم مدينة
2.000.407	2.015.261	9	موجودات متداولة أخرى
169.099	348.601	10	النقد والنقد المعادل
10.073.275	10.770.706		
20.041.014	20.507.428		<b>مجموع الموجودات</b>
			<b>حقوق الملكية والمطلوبات</b>
			<b>حقوق الملكية</b>
15.000.000	15.000.000	1	رأس المال المدفوع
27.254	27.254		علاوة اصدار
657.644	660.429	11	احتياطي إجباري
23.911	(26.568)	6	احتياطي موجودات مالية متوفرة للبيع
(1.067.639)	(1.042.570)		خسائر متراكمة
14.641.170	14.618.545		حق ملكية حملة الأسهم العائد لمساهمي الشركة الأم
(24.500)	(24.500)		حقوق جهات غير مسيطرة
14.616.670	14.594.045		<b>صافي حقوق الملكية</b>
			<b>مطلوبات غير متداولة</b>
285.294	360.133	12	مخصص تعويض نهاية الخدمة
285.294	360.133		
			<b>مطلوبات متداولة</b>
737.596	937.392	13	ذمم وأرصدة دائنة أخرى
4.401.454	4.615.858	14	تسهيلات ائتمانية
5.139.050	5.553.250		
5.424.344	5.913.383		<b>مجموع المطلوبات</b>
20.041.014	20.507.428		<b>مجموع حقوق الملكية والمطلوبات</b>

## قائمة الدخل الموحدة

للسنة المنتهية في 31 كانون الأول 2016

2015	2016	إيضاح	
دينار أردني	دينار أردني		
6.250.798	11.207.473		المبيعات
(6.140.658)	(10.263.719)	15	كلفة المبيعات
110.140	943.754		مجمل الربح
(545.286)	(488.009)	16	مصاريف إدارية وعامة
(309.088)	(357.333)	17	مصاريف تسويق وبيع وتوزيع
(744.234)	98.412		
(64.357)	64.357	5	التغير في القيمة العادلة للاستثمارات العقارية
39.852	39.852		عوائد توزيعات موجودات مالية
(140.071)	(255.569)		مصاريف تمويل
(285.324)	107.528	18	مصاريف أخرى
(1.194.134)	54.580		ربح (خسارة) السنة قبل ضريبة الدخل
-	(26.726)	19	مصروف ضريبة الدخل
(1.194.134)	27.854		ربح (خسارة) السنة
			ويعود إلى
(1.194.134)	27.854		مساهمي الشركة الأم
-	-		حقوق جهات غير مسيطرة
(1.194.134)	27.854		
(0.080)	0.002	20	الحصة الأساسية والمخفضة للسهم من ربح (خسارة) السنة العائد إلى مساهمي الشركة الأم

قائمة الدخل الشامل الموحدة  
للسنة المنتهية في 31 كانون الأول 2016

2015	2016	
دينار أردني	دينار أردني	
(1.194.134)	27.854	ربح (خسارة) السنة
		بنود الدخل الشامل الأخرى
		بنود سيتم إعادة تصنيفها إلى قائمة الدخل الموحدة في فترات لاحقة:
(13.284)	(50.479)	التغير في القيمة العادلة
(13.284)	(50.479)	بنود الدخل الشامل الأخرى للسنة
(1.207.418)	(22.625)	صافي الدخل الشامل للسنة
		ويعود إلى:
(1.207.418)	(22.625)	مساهمي الشركة الأم
-	-	حقوق جهات غير مسيطرة
(1.207.418)	(22.625)	

قائمة التغيرات في حقوق الملكية الموحدة  
للسنة المنتهية في 31 كانون الأول 2016

حق ملكية حملة الأسهم العائد لمساهمي الشركة الأم								
صافي حقوق الملكية	حقوق جهات غير مسيطرة	المجموع	خسائر متراكمة	احتياطي موجودات مالية متوفرة للبيع	احتياطي إجباري	علاوة إصدار	رأس المال المدفوع	
دينار أردني	دينار أردني	دينار أردني	دينار أردني	دينار أردني	دينار أردني	دينار أردني	دينار أردني	
14.616.670	(24.500)	14.641.170	(1.067.639)	23.911	657.644	27.254	15.000.000	<b>الرصيد كما في 1 كانون الثاني 2016</b>
27.854	-	27.854	27.854	-	-	-	-	ربح السنة
(50.479)	-	(50.479)	-	(50.479)	-	-	-	بنود الدخل الشامل الأخرى
(22.625)	-	(22.625)	27.854	(50.479)	-	-	-	صافي الدخل الشامل للسنة
-	-	-	(2.785)	-	2.785	-	-	المحول الى الاحتياطي الاجباري
14.594.045	(24.500)	14.618.545	(1.042.570)	(26.568)	660.429	27.254	15.000.000	<b>الرصيد كما في 31 كانون الأول 2016</b>
15.824.088	(24.500)	15.848.588	126.495	37.195	657.644	27.254	15.000.000	<b>الرصيد كما في 1 كانون الثاني 2015</b>
(1.194.134)	-	(1.194.134)	(1.194.134)	-	-	-	-	خسارة السنة
(13.284)	-	(13.284)	-	(13.284)	-	-	-	بنود الدخل الشامل الأخرى
(1.207.418)	-	(1.207.418)	(1.194.134)	(13.284)	-	-	-	صافي الدخل الشامل للسنة
14.616.670	(24.500)	14.641.170	(1.067.639)	23.911	657.644	27.254	15.000.000	<b>الرصيد كما في 31 كانون الأول 2015</b>

## قائمة التدفقات النقدية الموحدة

للسنة المنتهية في 31 كانون الأول 2016

2015	2016	ايضاح
دينار أردني	دينار أردني	
		<b>أنشطة التشغيل</b>
(1.194.134)	54.580	ربح (خسارة) السنة قبل ضريبة الدخل
		<b>تعديلات:</b>
331.696	335.225	استهلاك عقارات وآلات ومعدات
46.383	105.501	مخصص تعويض نهاية الخدمة
-	100.000	مخصص ذمم متدنية القيمة
440.350	-	مخصص تدني قيمة المخزون
2.045	(29.827)	(أرباح) خسائر بيع عقارات وآلات ومعدات
140.071	255.569	مصاريف تمويل
64.357	(64.357)	التغير في القيمة العادلة للاستثمارات العقارية
-	(487)	بنود أخرى غير نقدية
(169.232)	756.204	
		التغيرات في رأس المال العامل:
(1.351.644)	(2.457.968)	ذمم مدينة
(1.257.285)	1.854.893	المخزون
(40.665)	(23.203)	الموجودات المتداولة الأخرى
(70.399)	199.796	ذمم وأرصدة دائنة أخرى
(105.020)	(30.662)	دفعات تعويض نهاية الخدمة
(51.533)	(17.890)	دفعات ضريبة الدخل
(3.045.778)	281.170	<b>صافي النقد من (المستخدم في) أنشطة التشغيل</b>
		<b>أنشطة الاستثمار</b>
(29.902)	(96.898)	شراء عقارات وآلات ومعدات
(401.632)	-	مشاريع قيد التنفيذ
10.923	36.395	بيع عقارات وآلات ومعدات
(420.611)	(60.503)	<b>صافي النقد المستخدم في أنشطة الاستثمار</b>
		<b>أنشطة التمويل</b>
3.513.153	214.404	تسهيلات ائتمانية
98.367	-	التغير في النقد مقيد السحب
(140.071)	(255.569)	مصاريف تمويل مدفوعة
3.471.449	(41.165)	<b>صافي النقد (المستخدم في) من أنشطة التمويل</b>
5.060	179.502	الزيادة في النقد والنقد المعادل
160.857	165.917	النقد والنقد المعادل في بداية السنة
165.917	345.419	النقد والنقد المعادل في نهاية السنة

## إيضاحات حول القوائم المالية الموحدة

31 كانون الأول 2016

### 1. الشركة ونشاطها

سجلت شركة مطاحن القمح الذهبي المساهمة العامة المحدودة "الشركة" ومقرها الرئيسي في قرية برهام قضاء مدينة رام الله في سجل الشركات في فلسطين بتاريخ 29 آب 1995، كشركة مساهمة عامة محدودة تحت رقم (562600544) بمقتضى قانون الشركات لسنة 1964. بلغ رأس مال الشركة المصرح والمكتتب به والمدفوع 15.000.000 دينار أردني بقيمة اسمية دينار أردني واحد لكل سهم .

يتركز نشاط الشركة الرئيسي حاليًا في إنتاج وتسويق عدة أنواع من الطحين والسميد والنخالة.

تم إقرار القوائم المالية الموحدة للشركة كما في 31 كانون الأول 2016 من قبل مجلس إدارة الشركة بتاريخ 28 آذار 2017.

### 2. القوائم المالية الموحدة

تشمل القوائم المالية الموحدة القوائم المالية لشركة مطاحن القمح الذهبي وشركتها التابعة (الشركة) كما في 31 كانون الأول 2016. لقد كانت نسب ملكية الشركة المباشرة في رأس مال شركتها التابعة كما يلي:

طبيعة النشاط	البلد	نسبة الملكية	رأس المال
شركة الجنوب للتجارة والتوزيع*	فلسطين	51%	50.000 دينار أردني

\* تعتبر هذه الشركة غير عاملة حيث انها لا تقوم بأي نشاط تجاري.

### 3. أسس الإعداد والسياسات المحاسبية

#### أسس إعداد القوائم المالية الموحدة

تم إعداد القوائم المالية وفقاً لمعايير التقارير المالية الدولية الصادرة عن مجلس معايير المحاسبة الدولية. تم إعداد القوائم المالية بالدينار الأردني والذي يمثل عملة الأساس للشركة. تم إعداد القوائم المالية وفقاً لمبدأ الكلفة التاريخية باستثناء الموجودات المالية المتوفرة للبيع والاستثمارات العقارية والتي تظهر بالقيمة العادلة في تاريخ القوائم المالية الموحدة.

#### القوائم المالية الموحدة

تشمل القوائم المالية الموحدة القوائم المالية للشركة وشركتها التابعة كما في 31 كانون الأول 2016. تتحقق السيطرة عند امتلاك الشركة للحق، أو تكون معرضة، لعوائد متغيرة ناتجة عن استثمارها بالشركات المستثمر بها وأن يكون للشركة أيضاً القدرة على التأثير على هذه العوائد من خلال نفوذها في هذه الشركات. تتحقق سيطرة الشركة على الشركة المستثمر فيها فقط في حال كانت الشركة لديها:

- النفوذ على الشركة المستثمر فيها (الحقوق القائمة تعطي الشركة القدرة على توجيه نشاطات الشركة المستثمر فيها)
- عندما يكون للشركة الحق في العوائد المتغيرة نتيجة سيطرتها على الشركة المستثمر بها
- لها القدرة على التأثير على هذه العوائد من خلال نفوذها على هذه الشركة

بشكل عام تعتقد الشركة أنها تمتلك السيطرة على الشركة المستثمر بها عند امتلاكها أغلبية في حقوق التصويت، لدعم هذه الفرضية وعندما تكون نسبة ملكية الشركة في رأس مال الشركة المستثمر بها أقل من الأغلبية. تأخذ الشركة بعين الاعتبار جميع الحقائق والظروف لتقييم ما إذا تحققت السيطرة على الشركة المستثمر بها والتي تشمل ما يلي:

- الاتفاقيات التعاقدية مع المساهمين الآخرين في الشركة المستثمر بها
- الحقوق الناتجة عن اتفاقيات تعاقدية أخرى
- حقوق تصويت الشركة وحقوق التصويت المحتملة

تقوم الشركة بإعادة تقييم قدرتها على السيطرة في الشركة المستثمر بها في حال وجود حقائق أو ظروف تدل على تغير في احد العناصر الثلاث لإثبات السيطرة المذكورة أعلاه. يبدأ توحيد القوائم المالية للشركة التابعة عند حصول الشركة على السيطرة وينتهي التوحيد عند فقدانها للسيطرة على شركتها التابعة. يتم إضافة الموجودات والمطلوبات والدخل والمصاريف للشركات التابعة التي تم الاستحواذ عليها أو التي تم التخلص منها خلال السنة في القوائم المالية الموحدة من تاريخ الحصول على السيطرة وحتى تاريخ فقدانها. يتم تسجيل أثر التغير في نسبة الملكية في الشركة التابعة (دون فقدان السيطرة عليها) كمعاملات بين المالكين.

في حال فقدان الشركة السيطرة على الشركة التابعة يتم استبعاد الموجودات (بما فيها الشهرة) والمطلوبات للشركة التابعة والقيمة الدفترية لحقوق الجهات غير المسيطرة، ويتم قيد الفائض أو العجز من الاستبعاد في قائمة الدخل الموحدة. يتم قيد أي استثمار متبقي بالقيمة العادلة.

#### التغيرات في السياسات المحاسبية

إن السياسات المحاسبية المتبعة في إعداد القوائم المالية للشركة كانت متفقة مع تلك التي تم استخدامها لإعداد القوائم المالية الموحدة كما في 31 كانون الأول 2015 باستثناء قيام الشركة بتطبيق التعديلات التالية والتي أصبحت نافذة المفعول للسنوات المالية ابتداءً من 1 كانون الثاني 2016، لم ينتج عن تطبيق التعديلات أي أثر على القوائم المالية الموحدة للشركة:

تعديلات على معيار المحاسبة الدولي رقم (16) ومعيار المحاسبة الدولي رقم (38): توضيح الاساليب المقبولة لاحتساب الاستهلاك والإطفاءات

توضح التعديلات في معيار المحاسبة الدولي رقم (16) ومعيار المحاسبة الدولي رقم (38) ان الإيرادات تعكس المنفعة الاقتصادية المتحصلة من الاعمال التجارية (التي يكون الاصل جزء منها) بدلاً من المنافع الاقتصادية التي استهلكت من خلال استخدام ذلك الاصل. نتيجة لذلك، لا يجوز استهلاك الممتلكات والآلات والمعدات باستخدام أساس مبني على الإيرادات. ويمكن استخدام اساس مبني على الإيرادات فقط في ظروف محددة لاستهلاك الموجودات غير الملموسة.

تعديلات على معيار المحاسبة الدولي رقم (1) عرض القوائم المالية

توضح التعديلات على معيار المحاسبة الدولي رقم (1) -ولا تُغير جوهرياً - المتطلبات المالية لهذا المعيار كما يلي:

- متطلبات الأهمية النسبية
- إمكانية تفصيل أو تجميع البنود في القوائم المالية
- ترتيب الايضاحات
- عرض بنود الدخل الشامل الأخرى الناتجة عن الاستثمارات التي تتبع طريقة حقوق الملكية.

أصدر مجلس معايير المحاسبة الدولية بعض المعايير والتي لا تزال غير نافذة المفعول ولم يتم تبنيها بعد من قبل الشركة. إن المعايير التالية هي التي تتوقع إدارة الشركة بأن يكون لتطبيقها، عند سريان مفعولها، أثر على المركز أو الأداء المالي أو حول افصاحات القوائم المالية للشركة. سيتم تطبيق هذه المعايير عندما يصبح نافذة المفعول.

## معيار التقارير المالية الدولي رقم (15) الإيرادات من العقود مع العملاء

يحدد معيار رقم (15) المعالجة المحاسبية لكل أنواع الإيرادات الناشئة من العقود مع العملاء، وينطبق هذا المعيار على جميع المنشآت التي تدخل في عقود لتوريد السلع والخدمات للعملاء باستثناء العقود الخاضعة لمعايير أخرى مثل معيار المحاسبة الدولي رقم (17) الأيجارات.

يحل هذا المعيار بدلاً من المعايير والتفسيرات التالية:

- معيار المحاسبة الدولي رقم (11) عقود الانشاء
- معيار المحاسبة الدولي رقم (18) الأيراد
- تفسير لجنة معايير التقارير (13) برامج ولاء العملاء
- تفسير لجنة معايير التقارير (15) اتفاقيات انشاء العقارات
- تفسير لجنة معايير التقارير (18) عمليات نقل الاصول من العملاء
- التفسير (31) الأيراد - عمليات المقايضة التي تنطوي على خدمات اعلانية.

يجب تطبيق المعيار للفترات التي تبدأ في أو بعد 1 كانون الثاني 2018 مع السماح بالتطبيق المبكر.

## معيار التقارير المالية الدولي رقم (9) الأدوات المالية - تصنيف وقياس الموجودات المالية

قام مجلس معايير المحاسبة الدولية خلال العام بإصدار معيار التقارير المالية الدولي رقم (9) "الأدوات المالية" بجميع مراحلها ليكون بديلاً عن معيار المحاسبة الدولي رقم (39) "تصنيف وقياس الأدوات المالية" وكافة الإصدارات السابقة لمعيار التقارير المالية الدولية رقم (9). يبين هذا المعيار متطلبات جديدة لتصنيف وقياس وتدني قيمة الأدوات المالية، ومحاسبة التحوط. سيصبح هذا المعيار نافذ المفعول للسنوات المالية التي تبدأ في 1 كانون الثاني 2018.

## معيار التقارير المالية الدولي (16) عقود الإيجار

قام مجلس معايير المحاسبة الدولية بإصدار معيار التقارير المالية الدولي رقم (16) "عقود الإيجار" خلال كانون الثاني 2016 الذي يحدد مبادئ الاعتراف والقياس والعرض والافصاح عن عقود الإيجار.

تشابه متطلبات معيار التقارير المالية الدولي رقم (16) بشكل جوهري المتطلبات المحاسبية للمؤجر في معيار المحاسبة الدولي رقم (17)، ووفقاً لذلك، يستمر المؤجر في تصنيف عقود الإيجار على أنها عقود إيجار تشغيلية أو عقود إيجار تمويلية، بحيث يقوم بمعالجة هذين النوعين من العقود بشكل مختلف.

يتطلب معيار التقارير المالي الدولية رقم (16) من المستأجر ان يقوم بالاعتراف بالموجودات والمطلوبات لجميع عقود الإيجار التي تزيد مدتها عن 12 شهر، الا إذا كان الاصل ذو قيمة منخفضة ويتطلب من المستأجر الاعتراف بحقه في استخدام الاصل والمتمثل في الاعتراف بالأصل المستأجر والالتزام الناتج المتمثل بدفعات الإيجار.

سيتم تطبيق هذا المعيار اعتباراً من 1 كانون الثاني 2019، مع السماح بالتطبيق المبكر.

## تعديلات على معيار المحاسبة الدولي رقم (7) - تعديل على الإيضاحات

تأتي التعديلات على معيار المحاسبة الدولي رقم (7) - قائمة التدفقات النقدية - كجزء من مبادرة مجلس معايير المحاسبة الدولية المتعلقة بالإيضاحات والتي تتطلب من المنشأة تزويد مستخدمي القوائم المالية بإيضاحات تمكنهم من تقييم التغيرات في المطلوبات الناتجة عن الأنشطة التمويلية التي تشمل التغيرات النقدية وغير النقدية. إن التطبيق الاولي لهذا التعديل لا يتطلب من المنشأة إظهار أرقام المقارنة للسنوات السابقة. سيتم تطبيق هذه التعديلات للفترات التي تبدأ في أو بعد 1 كانون الثاني 2017، مع السماح بالتطبيق المبكر

## ملخص لأهم السياسات المحاسبية

### الأسس والتقديرات

إن إعداد القوائم المالية وفقاً لمعايير التقارير المالية الدولية يتطلب استخدام عدة تقديرات وافتراضات محاسبية تؤثر على مبالغ الإيرادات والمصروفات والموجودات والمطلوبات وعرض الالتزامات المحتملة كما في تاريخ القوائم المالية. نظراً لاستخدام هذه التقديرات والافتراضات، قد تختلف النتائج الفعلية عن التقديرات وقد يستدعي ذلك تعديل القيمة الدفترية للموجودات أو المطلوبات في المستقبل.

فيما يلي تفاصيل الاجتهادات الجوهرية التي قامت بها الشركة:

### تدني قيمة المخزون

تقوم إدارة الشركة بتقدير صافي قيمة المخزون المتوقع تحقيقها في تاريخ القوائم المالية بناءً على الخبرات السابقة، ويتم تخفيض القيمة الدفترية للمخزون، إن لزم الأمر.

### مخصص تدني ذمم مدينة

تقدم الشركة خدماتها للعملاء ضمن شروط تسهيلات معينة. يوجد لدى إدارة الشركة أدلة موضوعية بأن بعض هذه الديون لن يتم تحصيلها. تستخدم إدارة الشركة تقديرات معينة، بناءً على خبرات سابقة، لتحديد مبالغ الذمم المدينة المتدنية.

### الأعمار الإنتاجية للعقارات والآلات والمعدات

تقوم إدارة الشركة بإعادة تقدير الأعمار الإنتاجية للعقارات والآلات والمعدات وتقوم بتعديلها، إن لزم الأمر، في نهاية كل سنة مالية.

### الإستثمارات العقارية

تعتمد الإدارة على تقديرات خبراء عقاريين في تقييم الإستثمارات العقارية.

### مخصص ضريبة الدخل

تستخدم إدارة الشركة تقديرات معينة لتحديد مبلغ مخصص ضريبة الدخل. تعتقد إدارة الشركة بأن هذه التقديرات والافتراضات معقولة.

### تحقق الإيرادات

تتحقق إيرادات المبيعات عند انتقال المخاطر الهامة ومنافع الملكية للمشتري ويصبح بالإمكان قياس مبالغ الإيرادات بموثوقية. كذلك يجب توفر الشروط الخاصة التالية قبل إثبات الإيرادات التالية:

### إيرادات أرباح الأسهم

يتم إثبات إيرادات أرباح الأسهم عند نشوء الحق لاستلامها.

### تحقق المصاريف

يتم تحقق المصاريف عند حدوثها وفقاً لمبدأ الاستحقاق.

### مصاريف التمويل

تتم رسملة مصاريف التمويل ذات العلاقة المباشرة بشراء أو إنشاء أو إنتاج موجودات تحتاج لفترة زمنية لتصبح جاهزة للاستعمال أو البيع كجزء من تكلفة هذه الموجودات. يتم قيد جميع مصاريف التمويل الأخرى كمصاريف عند حدوثها. تتكون مصاريف التمويل من الفوائد والتكاليف الأخرى التي تتكبدها الشركة للحصول على التمويل.

## تصنيفات المتداول وغير المتداول

تقوم الشركة بعرض الموجودات والمطلوبات في قائمة المركز المالي على اساس تصنيفها كمتداولة أو غير متداولة. تكون الموجودات متداولة في الحالات التالية:

- من المتوقع أن تتحقق أو أن يكون الهدف منها بيعها أو استهلاكها في دورة التشغيل العادية
- محتفظ بها لغرض المتاجرة
- من المتوقع أن تتحقق خلال فترة اثني عشر شهراً بعد تاريخ القوائم المالية
- النقد والنقد المعادل باستثناء النقد المقيد لأغراض التبادل أو المستخدم لتسييط مطلوبات خلال فترة لا تقل عن اثني عشر شهراً بعد تاريخ القوائم المالية.

أما باقي الموجودات الأخرى فيتم تصنيفها موجودات غير متداولة

تكون المطلوبات متداولة في الحالات التالية:

- من المتوقع تسديدها ضمن دورة التشغيل العادية
  - محتفظ بها لغرض المتاجرة
  - مستحقة الدفع ضمن فترة اثني عشر شهراً بعد تاريخ القوائم المالية
  - لا يوجد قيود أو شروط لتأجيل تسديد المطلوبات خلال فترة لا تقل عن اثني عشر شهراً بعد تاريخ القوائم المالية
- أما باقي المطلوبات الأخرى فيتم تصنيفها مطلوبات غير متداولة

## ضريبة الدخل

تقوم الشركة باقتطاع مخصص لضريبة الدخل وفقاً لقانون ضريبة الدخل الفلسطيني ومعيار المحاسبة الدولي رقم (12) والذي يقتضي الاعتراف بالفروقات الزمنية المؤقتة، كما بتاريخ القوائم المالية الموحدة كضرائب مؤجلة.

يمثل مصروف ضريبة الدخل الضريبة المستحقة والتي تم احتسابها بناءً على الربح الضريبي للشركة. قد يختلف الربح الضريبي عن الربح المحاسبي الظاهر في القوائم المالية الموحدة بسبب إدراج إيرادات غير خاضعة لضريبة الدخل أو مصاريف لا يمكن تنزيلها من ضريبة الدخل. إن مثل هذه الإيرادات أو المصاريف قد تكون خاضعة أو يمكن تنزيلها في السنوات اللاحقة.

## عقارات وآلات ومعدات

تظهر العقارات والمعدات بالكلفة بعد تنزيل الاستهلاك المتراكم وخسائر التدني المتراكمة، إن وجدت. تشمل كلفة العقارات والمعدات الكلفة المتكبدة لاستبدال أي من مكونات العقارات والمعدات ومصاريف التمويل للمشاريع الإنشائية طويلة الأجل إذا تحققت شروط الاعتراف. يتم إثبات جميع النفقات الأخرى في قائمة الدخل عند تحققها. لا يتم استهلاك الأراضي. يتم استهلاك آلات ومعدات المطاحن والصوامع بطريقة وحدات الإنتاج الفعلي على اعتبار أن العمر الإنتاجي المتوقع للآلات هو 30 عاماً ومتوقع أن تنتج 162.000 طنناً سنوياً على أن لا تقل قيمة الاستهلاك عن نسبة 3% سنوياً. يتم استهلاك بنود العقارات والآلات والمعدات الأخرى باستخدام طريقة القسط الثابت وفقاً للعمر الإنتاجي المتوقع كما يلي:

العمر الإنتاجي (سنوات)	
50	مباني وإنشاءات
33	آلات ومعدات المطاحن والصوامع
10-4	أثاث وأجهزة مكتبية
10	آليات وسيارات
10-4	آلات ومعدات أخرى

يتم شطب أي بند من العقارات والآلات والمعدات وأي أجزاء جوهرية منها عند التخلص منها أو عند عدم وجود منفعة اقتصادية متوقعة من استخدام الأصل أو التخلص منه. يتم قيد أي ربح أو خسارة ناتجة عن شطب البند، والذي يمثل الفرق بين العائد من التخلص وصافي القيمة الدفترية للبند، في قائمة الدخل.

تتم مراجعة القيم المتبقية للموجودات والأعمار الإنتاجية وطرق الاستهلاك في كل سنة مالية ويتم تعديلها لاحقاً إن لزم الأمر.

## استثمارات عقارية

يتم قياس الاستثمارات العقارية مبدئياً بالكلفة مضافاً إليها تكاليف الاقتناء. تتم رسمة كلفة استبدال مكونات الاستثمارات العقارية إذا استوفت شروط الاعتراف؛ ولا تشمل كلفة الاستثمارات العقارية مصاريف الخدمة اليومية. بعد الاعتراف المبدئي، يتم إظهار الاستثمارات العقارية بالقيمة العادلة والتي تعكس ظروف السوق في تاريخ القوائم المالية الموحدة. يتم إثبات الأرباح أو الخسائر الناتجة عن التغيير في القيمة العادلة للاستثمارات العقارية في قائمة الدخل الموحدة في فترة حدوث التغيير.

يتم استبعاد الاستثمارات العقارية عند التخلي عنها أو عند إيقافها عن الخدمة بشكل دائم على أن لا يكون هناك توقع لتدفق منفعة اقتصادية مستقبلية نتيجة التخلي عنها. يتم قيد أية أرباح أو خسائر ناتجة من استبعاد الاستثمارات العقارية في قائمة الدخل الموحدة في فترة حدوث الاستبعاد.

يتم التحويل من وإلى حساب الاستثمارات العقارية فقط عند وجود تغيير في استخدام العقار. عند التحويل من حساب الاستثمارات العقارية إلى حساب الممتلكات والآلات والمعدات تكون القيمة العادلة في تاريخ التحويل (حدوث التغيير في الاستخدام) هي الكلفة المفترضة لهذه الاستثمارات العقارية عند قيد العمليات المحاسبية اللاحقة.

## تصنيف الممتلكات العقارية

يتم تصنيف الممتلكات العقارية كاستثمارات عقارية أو مخزون عقاري:

الاستثمارات العقارية والتي تشمل الأراضي والمباني (المكاتب والمستودعات التجارية) حيث لا يتم الاحتفاظ بها لغرض استخدامها في أنشطة الشركة ولا لغرض بيعها خلال أنشطة الشركة الاعتيادية وإنما لتحقيق إيرادات تأجير أو زيادة قيمتها.

المخزون العقاري والذي تشمل العقارات المحتفظ بها لغرض بيعها من خلال أنشطة الشركة الاعتيادية وبشكل رئيسي العقارات السكنية التي يتم إنشائها لغرض بيعها قبل أو عند الانتهاء من إنشائها.

## موجودات مالية متوفرة للبيع

يتم قيد الموجودات المالية المتوفرة للبيع عند الشراء بالقيمة العادلة مضافاً إليها مصاريف الاقتناء.

يتم قيد عمليات الشراء والبيع العادية للموجودات المالية في تاريخ الصفقة وهو تاريخ الالتزام بشراء أو بيع الموجودات المالية. إن عمليات الشراء والبيع العادية للموجودات المالية هي تلك التي يتم فيها تحويل الموجودات المالية خلال الفترة المحددة وفقاً للقوانين أو وفقاً لما هو متعارف عليه في أنظمة السوق.

إن أدوات الملكية المصنفة كموجودات مالية متوفرة للبيع هي تلك التي لم يتم تصنيفها كموجودات مالية للمتاجرة. لاحقاً للإثبات المبدئي، يُعاد تقييم الموجودات المالية المتوفرة للبيع بالقيمة العادلة ويتم قيد الأرباح أو الخسائر غير المحققة كبند من بنود الدخل الشامل الأخرى في حساب احتياطي موجودات مالية متوفرة للبيع ضمن حقوق الملكية إلى أن:

- يتم بيع عن هذه الموجودات المالية، وعندها يتم قيد الأرباح أو الخسائر غير المتحققة المتراكمة في قائمة الدخل الموحدة.
- يتم إثبات تدني الموجودات المالية، وعندها يتم قيد الخسائر غير المتحققة المتراكمة في قائمة الدخل الموحدة.

يتم إثبات إيرادات أرباح الأسهم من هذه الاستثمارات في قائمة الدخل عند نشوء حق لاستلامها.

يتم إدراج الموجودات المالية المتوفرة للبيع بالكلفة عند عدم إمكانية تحديد قيمتها العادلة بصورة يعتمد عليها.

## قياس القيمة العادلة

يتم قياس القيمة العادلة للأدوات المالية مثل المشتقات والموجودات غير المالية كاستثمارات العقارية في تاريخ القوائم المالية الموحدة.

القيمة العادلة هي المقابل المالي لبيع أصل أو سداد التزام وذلك من خلال عملية منظمة بين المشاركين في السوق في تاريخ القياس. يعتمد قياس القيمة العادلة على فرضية بيع الأصول أو سداد الالتزامات إما في:

- سوق رئيسي للأصل أو الالتزام.
- أو في حال غياب السوق الرئيسي، في سوق أكثر ملاءمة للموجودات والمطلوبات.

يجب أن يكون للشركة القدرة على الوصول للسوق الرئيسي أو السوق الأكثر ملاءمة.

يتم قياس القيمة العادلة للأصول والتزامات باستخدام الفرضيات التي سيستخدمها المشاركون عند تسعير الموجودات والتزامات، على فرض أن المشاركين في السوق هدفهم تحقيق منافع اقتصادية.

تستخدم الشركة أساليب التقييم المناسبة حسب الظروف التي توفر معلومات كافية لقياس القيمة العادلة، وذلك من خلال زيادة استخدام معطيات ذات صلة يمكن ملاحظتها والتقليل من استخدام المعطيات التي لا يمكن ملاحظتها.

جميع الموجودات والمطلوبات التي تقاس بالقيمة العادلة المصرح عنها في القوائم المالية تصنف ضمن هرم القيمة العادلة، كما هو موضح أدناه:

المستوى الأول: باستخدام أسعار التداول (غير المعدلة) لأدوات مالية مشابهة تماماً في أسواق مالية نشطة.

المستوى الثاني: باستخدام معطيات غير أسعار التداول ولكن يمكن ملاحظتها بشكل مباشر أو غير مباشر.

المستوى الثالث: باستخدام معطيات لا تستند لبيانات سوق يمكن ملاحظتها.

في نهاية كل فترة ماليه تحدد الشركة فيما إذا كانت هناك عمليات نقل بين المستويات في التسلسل الهرمي من خلال إعادة تقييم التصنيف (استناداً إلى أقل مستوى معطيات له اثر جوهري على قياس القيمة العادلة ككل) للموجودات والمطلوبات و يتم الاعتراف بها في القوائم المالية على أساس منكرر.

يتم تكليف مخرنين خارجيين معتمدين لتقييم الموجودات الجوهرية مثل الاستثمارات العقارية. بعد النقاش مع هؤلاء المخرنين الخارجيين، تقوم الشركة باختيار الأساليب والمدخلات والتي ستستخدم للتقييم في كل حالة.

لغرض الإفصاح عن القيمة العادلة، قامت الشركة بتحديد شرائح من الموجودات والمطلوبات وفقاً لطبيعة وخصائص ومخاطر ومستوى القيمة العادلة لهذه الموجودات والمطلوبات.

### القيمة العادلة للأدوات المالية

إن أسعار الإغلاق بتاريخ القوائم المالية في أسواق مالية نشطة تمثل القيمة العادلة للأدوات المالية التي لها أسعار سوقية. يتم تقدير القيمة العادلة للبنود الخاضعة للفائدة بناءً على التدفقات النقدية المتوقعة المخصومة باستخدام نفس أسعار الفائدة لبنود تحمل نفس الشروط وصفات المخاطر.

يتم تحديد القيمة العادلة للاستثمارات غير المدرجة في أسواق مالية بالرجوع إلى القيمة السوقية لاستثمارات مماثلة أو وفقاً للتدفقات النقدية المتوقعة المخصومة.

### تدني قيمة الموجودات المالية

يتم إجراء تقييم في تاريخ القوائم المالية لتحديد ما إذا كان هناك دليل موضوعي يثبت تدني موجودات مالية محددة. إذا وجد مثل هذا الدليل، فإنه يتم إثبات أية خسارة تدني ضمن قائمة الدخل الموحدة.

- الموجودات الظاهرة بالكلفة المطفأة، يمثل التدني الفرق بين القيمة الدفترية والقيمة الحالية للتدفقات النقدية المتوقعة بمعدل الفائدة الفعلي الأصلي.
- أدوات الملكية المصنفة كموجودات مالية متوفرة للبيع، يتضمن الدليل الموضوعي انخفاض القيمة الجوهرية أو طول الأمد. يتم قياس جوهرية الانخفاض بالرجوع إلى الكلفة الأصلية للاستثمار، ويتم قياس طول أمد الانخفاض بالرجوع إلى الفترة التي انخفضت خلالها القيمة العادلة عن القيمة الأصلية. يمثل التدني الفرق بين الكلفة الأصلية والقيمة العادلة، بعد تنزيل أية خسارة تدني معترف بها سابقاً ضمن قائمة الدخل الموحدة.
- أدوات الدين المصنفة كموجودات مالية متوفرة للبيع، يمثل التدني الفرق بين الكلفة المطفأة والقيمة العادلة، بعد تنزيل أية خسارة تدني معترف بها سابقاً ضمن قائمة الدخل.

### المخزون

يتم إظهار مخزون المواد بالكلفة، بينما يتم إظهار البضاعة بالكلفة، باستخدام طريقة المتوسط المرجح، أو القيمة المتوقع تحقيقها أيهما أقل. تمثل الكلفة كافة النفقات التي تتكبدها الشركة من أجل إيصال المواد والبضاعة إلى حالتها وموقعها لتكون جاهزة للاستخدام.

يتم إجراء دراسة تدني في القيمة الدفترية لمخزون المواد والبضاعة عند وجود أدلة تشير إلى عدم إمكانية استرداد القيمة الدفترية لها. في حال وجود مثل هذه المؤشرات، يتم تخفيض القيمة الدفترية لمخزون المواد والبضاعة للقيمة المتوقع استردادها.

### الذمم المدينة

يتم قيد الذمم المدينة حسب المبلغ الأصلي للفاتورة بعد تنزيل أي مخصص لتدني الذمم المدينة. يتم تقدير مخصص تدني الذمم المدينة عندما يصبح تحصيل هذه الذمم غير محتمل. يتم شطب الذمم المدينة المتدنية عند عدم وجود إمكانية لتحويلها.

### النقد والنقد المعادل

لغرض قائمة التدفقات النقدية، يشمل النقد والنقد المعادل النقد في الصندوق وأرصدة لدى البنوك وودائع قصيرة الأجل تستحق خلال فترة ثلاثة شهور أو أقل، بعد تنزيل النقد مقيد السحب، ان وجد.

### ذمم دائنة ومستحقات

يتم إثبات المطلوبات للمبالغ المستحقة السداد في المستقبل للبضائع أو الخدمات المستلمة سواء تمت أو لم تتم المطالبة بها من قبل المورد.

### مخصصات

يتم إثبات المخصصات إذا كان على الشركة أي التزام (قانوني أو متوقع) ناتج عن حدث سابق وعندما تكون كلفة تسوية الالتزام محتملة ويمكن قياسها بموثوقية.

### العملات الأجنبية

يتم تحويل المعاملات التي تتم بالعملات الأخرى غير الدينار الأردني خلال السنة إلى الدينار الأردني وفقاً لأسعار الصرف كما في تاريخ المعاملة. يتم تحويل الموجودات والمطلوبات النقدية وتلك التي تستحق القبض أو الدفع بالعملات الأخرى في نهاية السنة إلى الدينار الأردني وفقاً لأسعار الصرف كما في تاريخ القوائم المالية. تظهر فروقات التحويل من ربح أو خسارة في قائمة الدخل الموحدة.

### الربح لكل سهم

يتم احتساب الحصة الأساسية للسهم في الأرباح من خلال قسمة ربح السنة العائد إلى حملة الأسهم العادية للشركة على المعدل المرجح لعدد الأسهم العادية خلال العام.

يتم احتساب الحصة المخفضة للسهم من خلال قسمة ربح السنة العائد إلى حملة الأسهم العادية للشركة (بعد تنزيل الفوائد المتعلقة بالأسهم الممتازة القابلة للتحويل) على المعدل المرجح لعدد الأسهم العادية خلال العام مضافاً إليه المعدل المرجح لعدد الأسهم العادية التي كان يجب إصدارها فيما لو تم تحويل الأسهم القابلة للتحويل إلى أسهم عادية.

#### 4. عقارات وآلات ومعدات

المجموع	آلات						2016 الكلفة
	آلات ومعدات أخرى	آليات وسيارات	أثاث وأجهزة مكتبية	ومعدات المطاحن والصوامع	مباني وإنشاءات	أراضي	
دينار أردني	دينار أردني	دينار أردني	دينار أردني	دينار أردني	دينار أردني	دينار أردني	
11.788.417	464.034	95.031	264.748	7.223.985	3.121.969	618.650	كما في 1 كانون الثاني 2016
96.898	11.877	83.884	1.137	-	-	-	إضافات
(77.359)	-	(77.359)	-	-	-	-	استبعادات
11.807.956	475.911	101.556	265.885	7.223.985	3.121.969	618.650	كما في 31 كانون الأول 2016
<b>الاستهلاك المتراكم</b>							
2.794.860	260.285	83.192	250.724	1.275.983	924.676	-	كما في 1 كانون الثاني 2016
335.225	37.376	4.349	6.793	216.137	70.570	-	الاستهلاك للسنة
(70.791)	-	(70.791)	-	-	-	-	استبعادات
3.059.294	297.661	16.750	257.517	1.492.120	995.246	-	كما في 31 كانون الأول 2016
<b>صافي القيمة الدفترية</b>							
8.748.662	178.250	84.806	8.368	5.731.865	2.126.723	618.650	كما في 31 كانون الأول 2016

وفقاً لاتفاقيات بعض القروض طويلة الأجل، قامت الشركة برهن أرض المصنع وما عليها من انشاءات لصالح بنك محلي. بلغت القيمة الدفترية لهذه الموجودات كما في 31 كانون الأول 2016 مبلغ 3 مليون دينار أردني (ايضاح 14).

تم خلال العام تحميل مبلغ 323.376 دينار أردني من مصروف الاستهلاك على حساب كلفة المبيعات.

بلغت قيمة العقارات والآلات والمعدات المستهلكة بالكامل التي مازالت تستخدم في عمليات الشركة مبلغ 511.161 دينار أردني كما في 31 كانون الأول 2016.

المجموع	آلات ومعدات أخرى	آليات وسيارات	أثاث وأجهزة مكتبية	آلات		أراضي	2015 الكلفة
				ومعدات المطاحن والصوامع	مباني وإنشاءات		
دينار أردني	دينار أردني	دينار أردني	دينار أردني	دينار أردني	دينار أردني	دينار أردني	
11.201.550	391.370	140.574	264.654	7.223.985	2.562.317	618.650	كما في 1 كانون الثاني 2015
621.906	62.254	-	-	-	559.652	-	محول من مشاريع تحت التنفيذ
29.902	10.410	19.398	94	-	-	-	إضافات
(64.941)	-	(64.941)	-	-	-	-	استبعادات
11.788.417	464.034	95.031	264.748	7.223.985	3.121.969	618.650	كما في 31 كانون الأول 2015
							الاستهلاك المتراكم
2.515.137	225.796	129.973	234.573	1.060.233	864.562	-	كما في 1 كانون الثاني 2015
331.696	34.489	5.192	16.151	215.750	60.114	-	الاستهلاك للسنة
(51.973)	-	(51.973)	-	-	-	-	استبعادات
2.794.860	260.285	83.192	250.724	1.275.983	924.676	-	كما في 31 كانون الأول 2015
							صافي القيمة الدفترية
8.993.557	203.749	11.839	14.024	5.948.002	2.197.293	618.650	كما في 31 كانون الأول 2015

وفقاً لاتفاقيات بعض القروض طويلة الأجل، قامت الشركة برهن أرض المصنع وما عليها من انشاءات لصالح بنك محلي. بلغت القيمة الدفترية لهذه الموجودات كما في 31 كانون الأول 2015 مبلغ 3 مليون دينار أردني (ايضاح 14).

تم خلال العام تحميل مبلغ 315.155 دينار أردني من مصروف الاستهلاك على حساب كلفة المبيعات.

بلغت قيمة العقارات والآلات والمعدات المستهلكة بالكامل التي مازالت تستخدم في عمليات الشركة مبلغ 536.581 دينار أردني كما في 31 كانون الأول 2015.

## 5. استثمارات عقارية

يمثل هذا البند استثمار الشركة في قطعة أرض في منطقة برهام في مدينة رام الله. تقدر إدارة الشركة القيمة العادلة للأرض وفقاً لتقارير مخمنين معتمدين بمبلغ 547.037 دينار أردني و482.680 دينار أردني كما في 31 كانون الأول 2016 و2015، على التوالي. فيما يلي ملخص الحركة التي تمت على حساب الاستثمارات العقارية:

2015	2016	
دينار أردني	دينار أردني	
547.037	482.680	الرصيد في بداية السنة
(64.357)	64.357	التغير في القيمة العادلة للاستثمارات العقارية
482.680	547.037	الرصيد في نهاية السنة

## 6. موجودات مالية متوفرة للبيع

2015	2016	
دينار أردني	دينار أردني	
491.502	441.023	أسهم مدرجة في بورصة فلسطين

فيما يلي ملخص الحركة على حساب احتياطي موجودات مالية متوفرة للبيع خلال السنة:

2015	2016	
دينار أردني	دينار أردني	
37.195	23.911	الرصيد في بداية السنة
(13.284)	(50.479)	التغير في القيمة العادلة
23.911	(26.568)	الرصيد نهاية السنة

## 7. مخزون

2015	2016	
دينار أردني	دينار أردني	
2.726.094	938.718	قمح
328.331	282.889	لوازم ومواد تعبئة
147.267	125.321	بضاعة جاهزة للبيع
16.293	16.164	قطع غيار
3.217.985	1.363.092	

## 8. ذمم مدينة

2015	2016	
دينار أردني	دينار أردني	
3.837.696	5.391.194	ذمم تجارية
2.958.114	3.892.834	شيكات برسم التحصيل
6.795.810	9.284.028	
(2.110.026)	(2.240.276)	مخصص ذمم متدنية القيمة
4.685.784	7.043.752	

بلغ إجمالي قيمة الذمم المدينة متدنية القيمة 2.387.410 دينار أردني كما في 31 كانون الأول 2016 مقابل 2.432.653 دينار أردني كما في 31 كانون الأول 2015.

فيما يلي ملخص الحركة التي تمت على مخصص الذمم متدنية القيمة خلال عامي 2016 و2015:

2015	2016	
دينار أردني	دينار أردني	
2.112.718	2.110.026	رصيد بداية السنة
-	100.000	إضافات خلال السنة
(2.692)	30.250	فروقات عملة
2.110.026	2.240.276	رصيد نهاية السنة

فيما يلي تحليل لأعمار الذمم المدينة غير متدنية القيمة كما في 31 كانون الأول 2016 و2015:

دينار أردني						
ذمم مستحقة وغير متدنية القيمة						
المجموع	ذمم غير مستحقة وغير متدنية القيمة	أقل من 60 يوم	61 الى 180 يوم	181 الى 360 يوم	أكثر من 360 يوم	
7.043.752	3.385.187	1.444.990	971.197	416.681	925.728	2016
4.685.784	2.185.437	961.265	646.079	277.172	615.831	2015

تتوقع إدارة الشركة بناءً على خبرتها السابقة بأن يتم تحصيل جميع الذمم المدينة غير متدنية القيمة. لا تقوم إدارة الشركة بالحصول على ضمانات مقابل الذمم المدينة.

## 9. موجودات متداولة أخرى

2015	2016	
دينار أردني	دينار أردني	
1.745.051	1.789.815	مستحق من ضريبة القيمة المضافة
35.378	39.822	مصاريق مدفوعة مقدماً
29.192	20.843	سلفيات ضريبة الدخل (ايضاح 19)
27.918	43.785	دفعات مقدمة للموردين
24.533	14.603	مخزون دعاية واعلان
138.335	106.393	أخرى
2.000.407	2.015.261	

## 10. النقد والنقد المعادل

2015	2016	
دينار أردني	دينار أردني	
165.119	344.621	نقد في الصندوق وحسابات جارية لدى البنوك
3.980	3.980	ودائع لدى البنوك تستحق خلال ثلاثة شهور
169.099	348.601	

تشمل الحسابات الجارية لدى البنوك مبلغ 3.182 دينار أردني محجوزة كتأمينات نقدية للقطاعات الممنوحة للشركة كما في 31 كانون الأول 2016 و2015.

لأغراض قائمة التدفقات النقدية، يتألف النقد والنقد المعادل مما يلي:

2015	2016	
دينار أردني	دينار أردني	
165.119	344.621	نقد في الصندوق وحسابات جارية لدى البنوك
3.980	3.980	ودائع لدى البنوك تستحق خلال ثلاثة شهور
169.099	348.601	
(3.182)	(3.182)	نقد مقيد السحب
165.917	345.419	

## 11. احتياطي إجباري

تمثل المبالغ المتجمعة في هذا الحساب ما تم تحويله بنسبة 10% من الأرباح السنوية الصافية وفقاً لقانون الشركات الفلسطيني وهو غير قابل للتوزيع على المساهمين.

## 12. مخصص تعويض نهاية الخدمة

فيما يلي ملخص الحركة على حساب مخصص تعويض نهاية الخدمة خلال السنة:

2015	2016	
دينار أردني	دينار أردني	رصيد بداية السنة
343.931	285.294	
46.383	105.501	إضافات خلال السنة
(105.020)	(30.662)	تعويضات مدفوعة خلال السنة
285.294	360.133	رصيد نهاية السنة

## 13. ذمم وأرصدة دائنة أخرى

2015	2016	
دينار أردني	دينار أردني	شيكات مؤجلة
414.706	592.670	
166.473	164.608	توزيعات أرباح نقدية مستحقة
74.679	97.146	ذمم دائنة
38.109	38.109	ايرادات مؤجلة
28.065	18.768	مصاريف مستحقة
11.748	22.272	مخصص اجازات الموظفين
3.816	3.819	أخرى
737.596	937.392	

## 14. تسهيلات ائتمانية

2015	2016	
دينار أردني	دينار أردني	سقف تمويل مشتريات (قروض مستندية)
1.766.642	1.932.830	
2.634.812	2.683.028	حسابات جاري مدين
4.401.454	4.615.858	

## قروض

حصلت الشركة خلال العام على سقف تمويل مشتريات (قرض مستندي) من أحد البنوك المحلية بسقف مليون دولار أمريكي وبمعدل فائدة سنوية تبلغ 4%. كما حصلت الشركة خلال عام 2015 على سقف تمويل مشتريات (قروض مستندية) من أحد البنوك المحلية بسقف 3.5 مليون دولار أمريكي وبمعدل فائدة سنوية تبلغ 4% على القروض الممنوحة بعملة الدولار الأمريكي و5.5% على القروض الممنوحة بعملة الشيقل الاسرائيلي. بلغ الرصيد المستغل من هذه القروض كما في 31 كانون الاول 2016 مبلغ 1.932.830 دينار أردني.

## جاري مدين

حصلت الشركة خلال العام على تسهيلات حسابات جاري مدين من أحد البنوك المحلية. يبلغ إجمالي سقف الجاري مدين 1.240.000 دولار أمريكي (ما يعادل 879.160 دينار أردني) بمعدل فائدة سنوية 3% بالإضافة الى ليور شهر. بلغ الرصيد المستغل من هذه التسهيلات كما في 31 كانون الاول 2016 مبلغ 260.273 دينار أردني.

كما حصلت الشركة خلال عام 2015 على تسهيلات حسابات جاري مدين من أحد البنوك المحلية. يبلغ إجمالي سقف الجاري مدين 8 مليون شيكل اسرائيلي و 2 مليون دولار أمريكي بمعدل فائدة ثابتة تتراوح ما بين 4.0% و 5.5% سنوياً. بلغ الرصيد المستغل من هذه التسهيلات كما في 31 كانون الاول 2016 مبلغ 2.422.755 دينار أردني.

تم منح هذه التسهيلات مقابل رهن جزء من موجودات الشركة بقيمة 3 مليون دينار أردني وتجيير بوليصة تأمين الشركة بقيمة 23 مليون دولار أمريكي بالإضافة الى رهن استثمارات في أسهم شركة محلية.

## 15. كلفة المبيعات

فيما يلي تفاصيل كلفة المبيعات خلال السنة المنتهية في 31 كانون الاول 2016 و 2015:

2015	2016	
دينار أردني	دينار أردني	
5.828.035	6.642.371	مشتريات مواد أولية
315.155	323.376	استهلاك عقارات وآلات ومعدات
286.010	620.297	مصاريف نقل و شحن
231.481	315.765	رواتب وأجور
188.971	353.313	مصاريف كهرباء وماء
27.016	16.611	مصاريف صيانة
19.465	57.395	مصاريف استشارات فنية
61.460	79.698	مصاريف تشغيلية أخرى
6.957.593	8.408.826	
2.401.050	3.217.985	بضاعة جاهزة في بداية السنة
(3.217.985)	(1.363.092)	بضاعة جاهزة في نهاية السنة
6.140.658	10.263.719	كلفة المبيعات

## 16. مصاريف إدارية وعامة

2015	2016	
دينار أردني	دينار أردني	
303.708	287.743	الرواتب والأجور ومنافع الموظفين
36.151	28.212	تنقل وسفريات ومحروقات
24.206	24.678	تأمين
16.506	24.227	أتعاب مهنية
21.837	20.066	بريد وفاكس وهاتف
19.803	19.582	حراسة
18.789	19.143	مصاريف اعضاء مجلس الادارة
23.516	14.715	رسوم ورخص واشتراكات
16.541	11.849	استهلاك عقارات وآلات ومعدات
26.662	9.297	تبرعات وعلاقات عامة
3.896	7.244	كهرباء ومياه
10.795	5.648	صيانة
5.488	4.433	قرطاسية
9.286	2.168	ضيافة وكافتيريا موظفين
8.102	9.004	أخرى
<u>545.286</u>	<u>488.009</u>	

## 17. مصاريف تسويق وبيع وتوزيع

2015	2016	
دينار أردني	دينار أردني	
100.588	147.272	مصاريف نقل بضاعة جاهزة
90.497	82.539	الرواتب والأجور ومنافع الموظفين
41.004	44.934	دعاية وإعلان
39.696	39.920	مصاريف عطاءات
23.051	33.613	عمولات بيع
14.252	9.055	مصاريف تنقل وسفريات
<u>309.088</u>	<u>357.333</u>	

## 18. مصاريف أخرى

2015	2016	
دينار أردني	دينار أردني	
-	(100.000)	مخصص تدني ذمم مدينة
(440.350)	-	مخصص تدني قيمة المخزون
114.326	152.435	ايرادات تأجير هنجر صناعي
71.920	28.041	أرباح فروقات تقييم عملات أجنبية
(9.316)	-	خسائر بيع مواد أولية
(2.045)	29.827	أرباح (خسائر) بيع ممتلكات ومعدات
(19.859)	(2.775)	أخرى
<u>(285.324)</u>	<u>107.528</u>	

## 19. مخصص ضريبة الدخل

منحت الشركة بتاريخ 21 آذار 2000 إعفاء ضريبي وفقاً لقانون تشجيع الاستثمار في فلسطين، حيث تم إعفاء الشركة من ضريبة الدخل بشكل كلي لفترة 5 سنوات انتهت بتاريخ 31 آب 2004، بعد ذلك حصلت الشركة على إعفاء جزئي بنسبة 50% من الضريبة على الأرباح الخاضعة لضريبة الدخل ولمدة 12 سنة إضافية انتهت في عام 2016. فيما يلي ملخص الحركة التي تمت على رصيد مخصص ضريبة الدخل:

2015	2016	
دينار أردني	دينار أردني	
22.341	(29.192)	رصيد (السلفيات) المخصص في بداية السنة
-	11.528	إضافات خلال السنة
-	15.198	إضافات تخص سنوات سابقة*
(51.533)	(17.890)	دفعات خلال السنة
-	(487)	فروقات عملة
(29.192)	(20.843)	
29.192	20.843	صافي سلفيات تم قيدها كموجودات أخرى (ايضاح 9)
-	-	رصيد نهاية السنة

\* توصلت الشركة خلال العام الى مخالصة نهائية عن نتائج أعمالها لعام 2014، نتج عنها قيد مخصص اضافي بمبلغ 15.198 دينار أردني. حتى تاريخ هذه القوائم المالية الموحدة، لم تتوصل الشركة الى مخالصة نهائية عن نتائج أعمالها لعام 2015.

## 20. الحصة الأساسية والمخفضة للسهم من ربح (خسارة) السنة

لقد كانت الحصة الأساسية والمخفضة للسهم من ربح (خسارة) السنتين المنتهيتين في 31 كانون الأول 2016 و2015، على التوالي كما يلي:

2015	2016	
دينار أردني	دينار أردني	
(1.194.134)	27.854	ربح (خسارة) السنة
15.000.000	15.000.000	المعدل المرجح لعدد الأسهم المكتتب بها
(0.080)	0.002	الحصة الأساسية والمخفضة للسهم من ربح (خسارة) السنة

## 21. معاملات مع جهات ذات علاقة

يمثل هذا البند الأرصدة والمعاملات مع الجهات ذات العلاقة والتي تتضمن المساهمين الرئيسيين والشركات الشقيقة وأعضاء مجلس الإدارة والإدارة العليا وأية شركات يسيطرون عليها أو لهم القدرة على التأثير بها. يتم اعتماد سياسات الأسعار والشروط المتعلقة بالأرصدة والمعاملات مع الجهات ذات العلاقة من قبل مجلس إدارة الشركة.

تتضمن قائمة المركز المالي الموحدة الأرصدة التالية مع الجهات ذات العلاقة كما في 31 كانون الأول 2016 و31 كانون الأول 2015:

2015	2016	طبيعة العلاقة
دينار أردني	دينار أردني	
-	24.950	ذمم مدينة مساهمين
166.473	164.608	توزيعات أرباح مسحقة مساهمين

تتضمن قائمة الدخل الموحدة المعاملات التالية مع الجهات ذات العلاقة للسنة المنتهية في 31 كانون الأول 2016 و2015:

2015	2016
دينار أردني	دينار أردني
62.818	131.286
289.004	269.477
18.789	19.143

مبيعات

تعويضات الإدارة العليا:  
رواتب وأجور ومكافآت  
مصاريف مجلس الإدارة

## 22. قياس القيمة العادلة

يوضح الجدول التالي التسلسل الهرمي لقياس القيمة العادلة للموجودات المالية كما في 31 كانون الأول 2016 و31 كانون الأول 2015:

قياس القيمة العادلة باستخدام				
معطيات جوهريّة لا يمكن ملاحظتها (المستوى الثالث)	معطيات جوهريّة يمكن ملاحظتها (المستوى الثاني)	أسعار التداول في اسواق مالية نشطة (المستوى الأول)	المجموع	تاريخ التقييم
دينار أردني	دينار أردني	دينار أردني	دينار أردني	
<b>موجودات مالية بالقيمة العادلة:</b>				
موجودات مالية متوفرة للبيع				
-	-	441.023	441.023	31 كانون الأول 2016 (إيضاح 6)
<b>موجودات مالية تم الإفصاح عن قيمتها العادلة</b>				
استثمارات عقارية (إيضاح 5)				
547.037	-	-	547.037	31 كانون الأول 2016
قياس القيمة العادلة باستخدام				
معطيات لا يمكن ملاحظتها (المستوى الثالث)	معطيات يمكن ملاحظتها (المستوى الثاني)	أسعار التداول في اسواق مالية نشطة (المستوى الأول)	المجموع	تاريخ التقييم
دينار أردني	دينار أردني	دينار أردني	دينار أردني	
<b>موجودات مالية بالقيمة العادلة:</b>				
موجودات مالية متوفرة للبيع				
-	-	491.502	491.502	31 كانون الأول 2015 (إيضاح 6)
<b>موجودات مالية تم الإفصاح عن قيمتها العادلة</b>				
استثمارات عقارية (إيضاح 5)				
482.680	-	-	482.680	31 كانون الأول 2015

لم يتم خلال السنة إجراء تحويلات لأدوات مالية بين المستويين الأول والثاني كما لم يتم إجراء أية تحويلات من وإلى المستوى الثالث.

- حساسية المعطيات التي لا يمكن ملاحظتها (المستوى الثالث):  
يتم تكليف مخرنين خارجيين معتمدين لتقييم الموجودات الجوهرية مثل الاستثمارات العقارية. بعد النقاش مع هؤلاء المخرنين الخارجيين، تقوم الشركة باختيار الأساليب والمدخلات والتي ستستخدم للتقييم في كل حالة، والتي تمثل في الأغلب أسعار بيع لأراضي مشابهة خلال العام.

يمثل الجدول التالي حساسية القيمة العادلة للاستثمارات العقارية:

الأثر على القيمة العادلة	الزيادة/النقص في القيمة العادلة	
دينار أردني	%	
27.352	5 +	<b>2016</b> القيمة العادلة
(27.352)	5 -	القيمة العادلة
24.134	5 +	<b>2015</b> القيمة العادلة
(24.134)	5 -	القيمة العادلة

#### القيمة العادلة للموجودات والمطلوبات المالية

يبين الجدول التالي الأدوات المالية، باستثناء النقد والنقد المعادل، والتي تحتفظ بها الشركة كما في 31 كانون الأول 2016 و31 كانون الأول 2015:

القيمة العادلة		القيمة الدفترية		
2015	2016	2015	2016	
دينار أردني	دينار أردني	دينار أردني	دينار أردني	
491.502	441.023	491.502	441.023	<b>موجودات مالية</b>
4.685.784	7.043.752	4.685.784	7.043.752	موجودات مالية متوفرة للبيع
1.907.919	1.910.811	1.907.919	1.910.811	ذمم مدينة
7.085.205	9.395.586	7.085.205	9.395.586	موجودات مالية أخرى
687.739	877.011	687.739	877.011	<b>مطلوبات مالية</b>
4.401.454	4.615.858	4.401.454	4.615.858	ذمم وأرصدة دائنة أخرى
5.089.193	5.492.869	5.089.193	5.492.869	تسهيلات ائتمانية

تم إظهار القيم العادلة للموجودات والمطلوبات المالية وفقاً للقيم التي يمكن أن تتم بها عمليات التبادل بين جهات معنية بذلك، باستثناء عمليات البيع الإجبارية أو التصفية.

- إن القيم العادلة للذمم المدينة والموجودات المالية الأخرى والذمم والأرصدة الدائنة الأخرى هي مقارنة بشكل كبير لقيمتها الدفترية لكون تلك الأدوات ذات فترات سداد أو تحصيل قصيرة الأجل.

- تم تحديد القيمة العادلة للموجودات المالية المتوفرة للبيع المدرجة في الأسواق المالية وفقاً لأسعار تداولها في تاريخ القوائم المالية الموحدة.

- تم تقدير القيمة العادلة للتسهيلات الائتمانية الخاضعة للفائدة من خلال خصم التدفقات النقدية المتوقعة باستخدام نفس أسعار الفائدة لبنود تحمل نفس الشروط وصفات المخاطر.

## 2.3. أهداف وسياسات إدارة المخاطر

إن المخاطر الأساسية الناتجة عن الأدوات المالية للشركة هي مخاطر الائتمان ومخاطر السيولة ومخاطر أسعار الفائدة ومخاطر العملات الأجنبية. يقوم مجلس إدارة الشركة بمراجعة والموافقة على سياسات إدارة هذه المخاطر والتي تتلخص بما يلي:

### مخاطر الائتمان

بالنسبة لمخاطر الائتمان الناجمة عن موجودات مالية أخرى والتي تشمل النقد والنقد المعادل والذمم المدينة وبعض الموجودات المتداولة الأخرى فإن تعرض الشركة لمخاطر الائتمان ينتج عن عجز الطرف الآخر عن الوفاء بالتزاماته والتي تساوي القيمة الدفترية لهذه الموجودات المالية. تتعرض الشركة لمخاطر الائتمان الناجمة عن الأنشطة التشغيلية بشكل أساسي (الذمم التجارية). تقوم الشركة بإدارة مخاطر الائتمان وفق سياستها المتعلقة بإدارة مخاطر الائتمان. لدى الشركة قاعدة كبيرة من العملاء، وبالتالي فإن مخاطر الائتمان المرتبطة بالذمم المدينة موزعة على عدد كبير من العملاء باستثناء مخاطر الائتمان الخاصة بالذمم المدينة المستحقة من مؤسسات السلطة الوطنية الفلسطينية والتي تمثل حوالي 19% من مجموع الذمم المدينة التجارية. كذلك تتبع الشركة نظاماً للتحصيل من خلال جهود الإدارة والطرق القانونية.

### مخاطر السيولة

إن الهدف من إدارة مخاطر السيولة هو الحفاظ على التوازن ما بين استمرارية تدفق الأموال والمرونة من خلال توفر السيولة من المساهمين وتسريع تحصيل الذمم المدينة. يبين الجدول التالي أرصدة المطلوبات المالية غير المخصومة للشركة كما في 31 كانون الأول 2016 و2015، على التوالي حسب فترة الاستحقاق:

المجموع	من 1 إلى 5 سنوات	من 3 إلى 12 شهر	تحت الطلب وحتى 3 شهور
دينار أردني	دينار أردني	دينار أردني	دينار أردني
4.686.524	-	3.848.155	838.369
937.392	20.488	24.919	891.985
5.623.916	20.488	3.873.074	1.730.354

### 31 كانون الأول 2016

تسهيلات ائتمانية

ذمم وأرصدة دائنة أخرى

المجموع	من 1 إلى 5 سنوات	من 3 إلى 12 شهر	تحت الطلب وحتى 3 شهور
دينار أردني	دينار أردني	دينار أردني	دينار أردني
4.472.120	-	2.725.595	1.746.525
737.596	6.144	273.009	458.443
5.209.716	6.144	2.998.604	2.204.968

### 31 كانون الأول 2015

تسهيلات ائتمانية

ذمم وأرصدة دائنة أخرى

## مخاطر أسعار الفائدة

تتجم مخاطر أسعار الفائدة بشكل رئيسي عن التغيرات في أسعار الفائدة على التسهيلات الائتمانية الخاضعة لأسعار فوائد متغيرة. يمثل الجدول التالي مدى حساسية قائمة الدخل الموحدة للتغيرات الممكنة المعقولة على أسعار الفوائد مع بقاء جميع المتغيرات الأخرى المؤثرة ثابتة. إن أثر النقص المتوقع في أسعار الفائدة مساوي ومعاكس لأثر الزيادة المبينة أدناه.

الأثر على ربح السنة قبل الضريبة	الزيادة في سعر الفائدة (نقطة أساس)	
دينار أردني		<b>2016</b>
		العملة
(1.758)	20 +	دولار أمريكي
		<b>2015</b>
		العملة
-	20 +	دولار أمريكي

## مخاطر العملات الأجنبية

يبين الجدول التالي مدى حساسية قائمة الدخل الموحدة نتيجة للتغيرات الممكنة المعقولة في أسعار صرف العملات الأجنبية مقابل الدينار الأردني، مع بقاء جميع المؤثرات الأخرى ثابتة. إن سعر صرف الدينار الأردني مربوط بسعر ثابت مقابل الدولار الأمريكي، وبالتالي لا يوجد أثر على القوائم المالية الموحدة نتيجة للتغيرات في سعر صرف الدولار الأمريكي. إن أثر النقص المتوقع في أسعار العملات الأجنبية مساوٍ ومعاكس لأثر الزيادة المبينة أدناه:

الأثر على الربح قبل الضريبة	الزيادة في سعر الشيقل مقابل الدينار الأردني	
دينار أردني	%	<b>2016</b>
1.564.818	20 +	شيقل إسرائيلي
		<b>2015</b>
1.045.264	20 +	شيقل إسرائيلي

## إدارة رأس المال

يتمثل الهدف الرئيسي فيما يتعلق بإدارة رأس مال الشركة بالتأكد من المحافظة على نسب رأسمال ملائمة بشكل يدعم نشاط الشركة ويعظم حقوق الملكية. تقوم الشركة بإدارة هيكل رأس المال وإجراء التعديلات اللازمة عليها في ضوء تغيرات ظروف العمل. هذا ولم تقم الشركة بأية تعديلات على الأهداف والسياسات والإجراءات المتعلقة بهيكل رأس المال خلال السنة.

إن البنود المتضمنة في هيكل رأس المال تتمثل في رأس المال المدفوع وعلوة الاصدار والاحتياطيات والارباح المدورة وحقوق الجهات غير المسيطرة بمجموع 14.594.045 دينار أردني كما في 31 كانون الأول 2016 مقابل 14.616.670 دينار أردني كما في 31 كانون الاول 2015.

## 24. القضايا المقامة على الشركة

تظهر الشركة كمدعى عليها في قضايا مقامة ضدها بمبلغ 6.066.189 دينار أردني كما في 31 كانون الأول 2016 هذا وحسب رأي المستشار القانوني للشركة فإنه لن يترتب على الشركة أية التزامات مالية لقاء هذه القضايا، وبالتالي لم يتم أخذ أية مخصصات مقابلها.

## 25. التزامات محتملة

على الشركة بتاريخ القوائم المالية الموحدة، التزامات تعاقدية ناتجة عن عقود المشتريات الموقعة مع الموردين. يمثل مبلغ الالتزامات التعاقدية الفرق بين القيمة الإجمالية للعقد وقيمة المواد التي تم توريدها من قيمة العقد كما بتاريخ القوائم المالية الموحدة. فيما يلي ملخص الالتزامات التعاقدية التي سيتم تسديدها في السنوات اللاحقة:

2015	2016	
دينار أردني	دينار أردني	
5.284.919	1.219.409	عقود مشتريات قمح
165.194	212.700	كفالات بنكية
5.450.113	1.432.109	

تستحق معظم الالتزامات التعاقدية القائمة خلال سنة واحدة من تاريخ القوائم المالية الموحدة.

## 26. تركيز المخاطر في المنطقة الجغرافية

تمارس الشركة كافة أنشطتها في فلسطين. إن عدم استقرار الوضع السياسي والاقتصادي في المنطقة يزيد من خطر ممارسة الشركة لأنشطتها وقد يؤثر سلباً على أدائها.



